

REMORQUEUR Réf. RM 32

LONGUEUR : 620 mm - LARGEUR : 190 mm - ECHELLE : 1/40^e

Nous vous félicitons d'avoir choisi ce bateau. Il est d'un montage ne nécessitant pas d'outillage spécialisé, seulement un marteau, une lime, un couteau, des pointes fines ou des épingles, une équerre, du papier de verre, de la colle, des pinces à linge et des gros élastiques destinés à maintenir les pièces pendant le collage (papier de verre et colle sont fournis avec la boîte).



INSTRUCTIONS GÉNÉRALES

Avant de commencer le montage, étudier le plan en vous y rapportant lors des diverses opérations de montage. Lire entièrement une opération avant de la commencer. Repérer et ajuster si nécessaire les pièces en les plaçant sur leur tracé.

Faire un essai des diverses opérations sans colle afin de vérifier si toutes les pièces s'ajustent ensemble. Pour les opérations de coque, vérifier que les panneaux, une fois en place, soient bien symétriques et ne fassent ni creux ni bosses. Ces conseils vous seront prodigués tout au long de votre montage, car de cette préparation et du bon ajustage dépend le résultat final ; l'aspect, étanchéité et bon fonctionnement de votre bateau. Vérifier que toutes les

pièces sont bien prédécoupées ; au cas où certaines ne se détacheraient pas bien, prendre un cutter et suivre la trace de la découpe afin de parfaire celle-ci. Ne forcez pas, certaines pièces sont plus fragiles que d'autres. **BON DIVERTISSEMENT !**

COULEURS SUGGÉRÉES :

Dessous coque & pont : Brun - Cabine : Blanc - Côtés coque : Noir

QUILLE :

Afin d'assurer une bonne tenue et rigidité à vos éléments de quille, ceux-ci sont constitués de 2 épaisseurs à superposer et coller ensemble.

1^{re} OPÉRATION

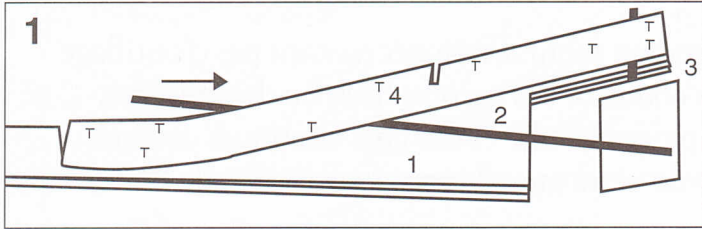
Assemblage de l'étambot (arbre d'hélice et axe de gouvernail)

Mettre en place sur le plan les pièces 1, 2, 3, le tube d'hélice et le tube de gouvernail.

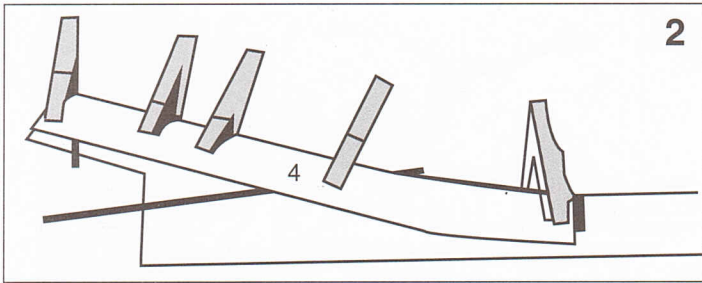
– Ajuster les pièces, au besoin à l'aide d'une lime.

Le tube d'hélice doit être placé en retrait (voir photo n° 1) afin de pouvoir une fois la quille en place, le faire glisser et emprisonner le couple 8.

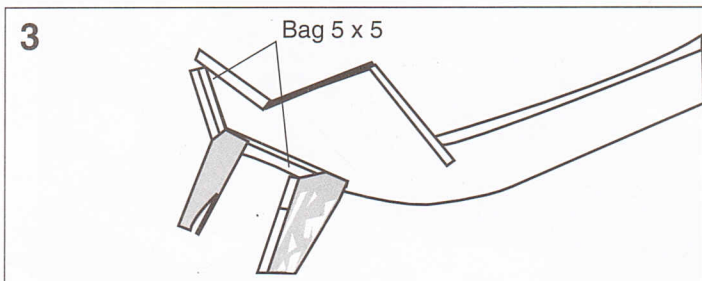
– Coller en plaçant une pièce 4 sur l'ensemble. Voir emplacement précis (pointillés + repère sur plan et photo 1). Maintenir à l'aide de petites pointes directement sur le plan.



– Après avoir vérifié que l'autre pièce 4 est bien symétrique à la première, la coller et la placer de l'autre côté de la quille (maintenir à l'aide de pinces à linge) photo 2.



– Pour obtenir les pièces 5, couper à mesure dans la baguette 5 x 5 mm fournie, voir emplacement précis sur le plan et photo 3. Ces pièces serviront à coincer les flancs 12 pour faciliter le cintrage (opération 4).

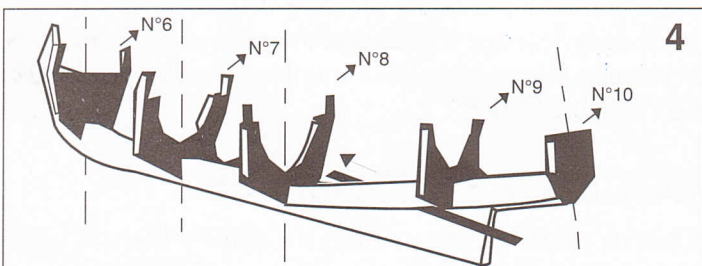


2^e OPÉRATION

Collage des couples 6, 7, 8, 9, 10

– Une fois les couples repérés à l'aide du plan, placer dans les entailles de quilles (ajuster la profondeur des entailles si nécessaire).

– Tracer l'axe des couples 6 et 10 afin de bien les centrer par rapport à la quille, photo 4.



La pointe des couples 8, 9, 10 arrive dans le prolongement des pièces 4 (photo 4 et pointillés sur le plan).

– Coller après avoir coupé à mesure une baguette 5 x 5 mm sur le couple 10, voir emplacement précis sur le plan. C'est sur la baguette que viendra reposer le pont, photo 5.

– Mettre le tube d'hélice à sa place définitive et encoller pour étanchéité (voir plan).

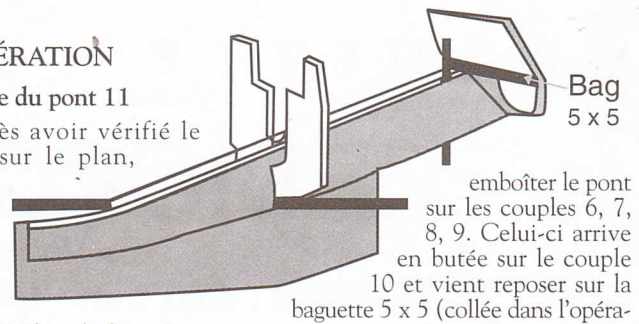
– Vérifier que tous les couples soient bien centrés par rapport à la quille.

3^e OPÉRATION

Collage du pont 11

– Après avoir vérifié le tracé sur le plan,

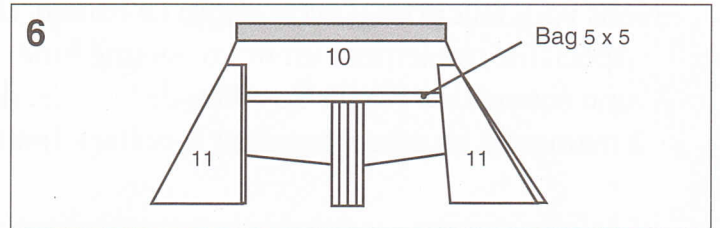
5



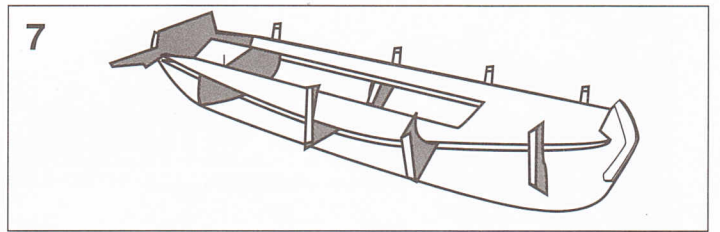
emboîter le pont sur les couples 6, 7, 8, 9. Celui-ci arrive en butée sur le couple 10 et vient reposer sur la baguette 5 x 5 (collée dans l'opéra-

tion précédente) photo 6.

– Maintenir à l'aide d'élastiques.

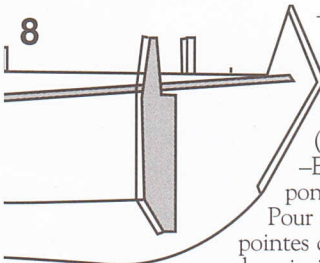


IMPORTANT : Les arêtes extérieures des couples doivent arriver au ras du pont 11 afin d'offrir une surface maximale de collage lors de la pose des panneaux de flancs 12. Photo 7.



4^e OPÉRATION

Collage des flancs babord tribord 12

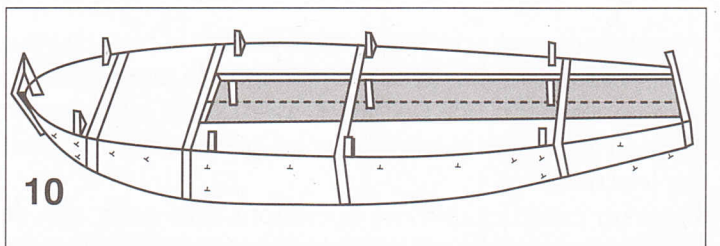
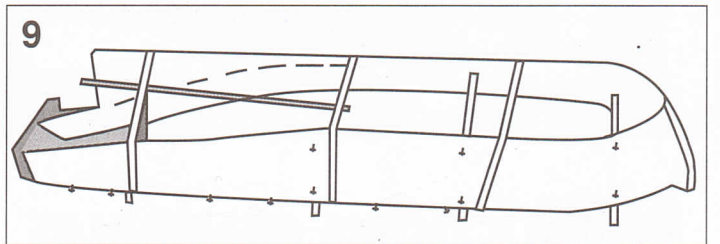


– Il est conseillé de détremper l'avant des panneaux pour la mise en place (contreplaqué marine).

– Faire un biais sur l'épaisseur avant des panneaux en contact avec la quille (meilleure surface de collage).

– Emboîter l'avant des panneaux entre le pont et les pièces 5.

Pour maintenir les flancs, utiliser des petites pointes que vous faites pénétrer dans le pont et couples, ainsi que des élastiques photo 9-10.



IMPORTANT : Les bords des flancs 12 doivent arriver au ras de l'arête des couples. Les bords supérieurs arrivent au ras du pont photo 9-10.

– S'assurer que les panneaux de côté (flancs) reposent bien sur les couples et l'épaisseur du pont.

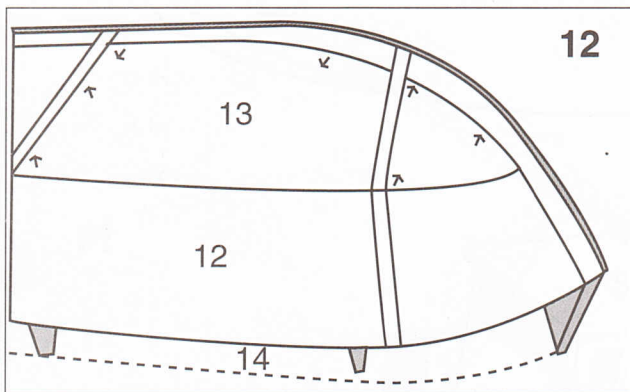
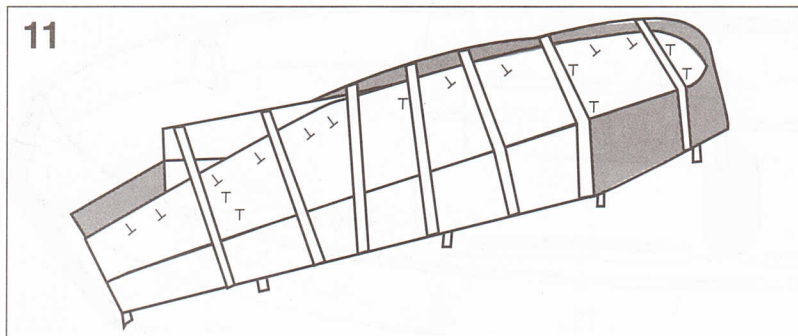
– Il est conseillé d'encoller abondamment pour les opérations concernant les panneaux de côté et de fond.

– Vérifier que le galbe formé par les panneaux ne possède ni creux, ni bosses et soient symétriques de part et d'autre du bateau.

5^e OPÉRATION

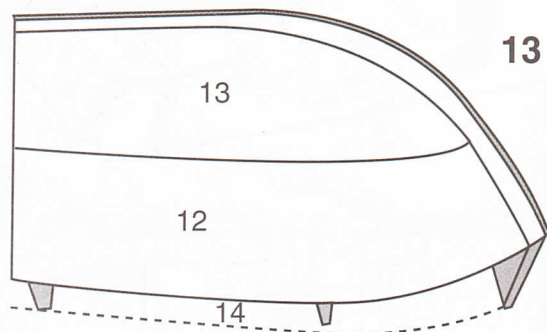
Collage des fonds babord et tribord

– Ajuster vos panneaux pour que ceux-ci reposent bien sur les couples, l'épaisseur des flancs 12 et des renforts 4, maintenir à l'aide d'élastiques et de petites pointes photo 11-12.



IMPORTANT : Pour l'aspect final du bateau vérifier que les points formés par les flancs 12 et les fonds n'aient ni creux ni bosses et soient bien symétriques de part et d'autre du bateau photo 13.

– Une fois la coupe terminée, encoller une nouvelle fois par l'intérieur des joints formés par les panneaux.



6^e OPÉRATION

Collage bastinguage

– Ajuster les panneaux, ceux-ci doivent se coller sur les couples, l'avant est bridé par les pièces 5 photos 13 et 17.

7^e OPÉRATION

Montage cabine

– Emboîter la pièce 16 dans l'encoche des côtés 15. Positionner la pièce 18 entre les côtés 15 en bout de la pièce 16. Maintenir à l'aide de petites pointes (voir photo 14).

– Mettre les 2 pièces 20 et la pièce 19 et 21 à leur emplacement entre les pièces 15. Pour un meilleur aspect et pour faciliter la finition faites des biais à la limite sur les joints formés entre les pièces 18, 19, 20 (arrière) 21 (voir plan) photos 15-16.

– Positionner les pièces 17 et 22 entre les pièces 15 (voir plan et photo 15).

– Coller les pièces 24, 25 sur l'épaisseur des pièces 16 et 17 photo 16.

– Coller les toits 23 en équilibrant les rebords photo 16.

– Coller une baguette 3 x 3 mm le long de la cabine (voir pointillés sur plan), emboîter l'ensemble dans le pont après avoir positionné la pièce 26 (ajuster le trou du pont si nécessaire) photo 17.

– Avec la baguette 8 x 2 fournie, ceinturer les portes d'accès (voir pointillés sur plan).

– Coller les pièces 28 sur l'axe de la pièce 27, l'ensemble venant se coller sur la pièce 21. Coller la pièce 29 sur la pièce 26. Photo 17.

Votre gouvernail est constitué de 3 éléments de même épaisseur et

forme, l'assemblage se fait en superposant ces éléments et en les collant l'un à l'autre, (voir croquis).

ATTENTION :

Mettre l'épaisseur avec une encoche à l'intérieur (passage tige filetée). Une fois sec, limer les arêtes du gouvernail pour le profiler.

FINITION : Passer une couche d'enduit à l'intérieur du

bateau.

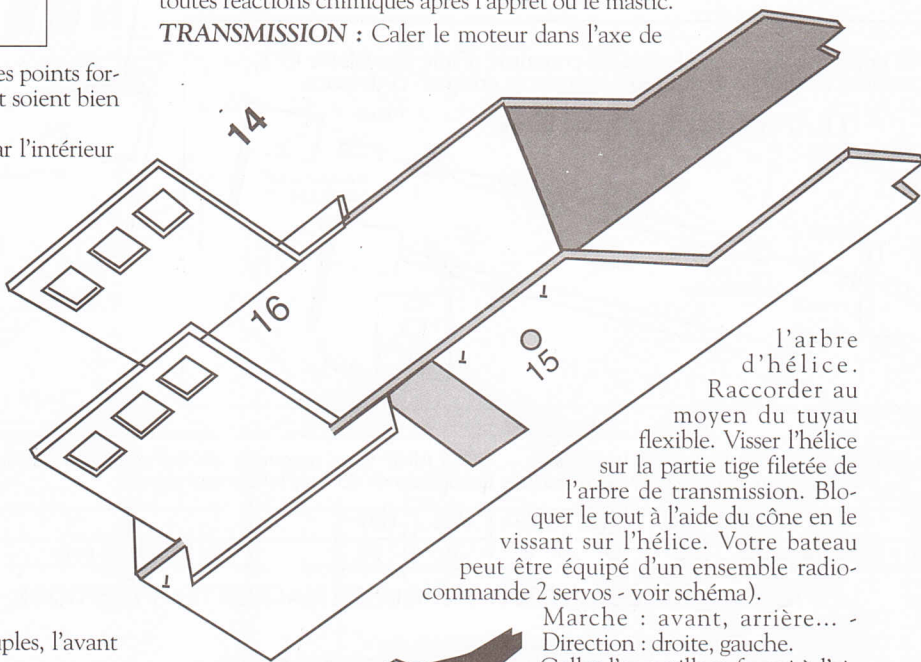
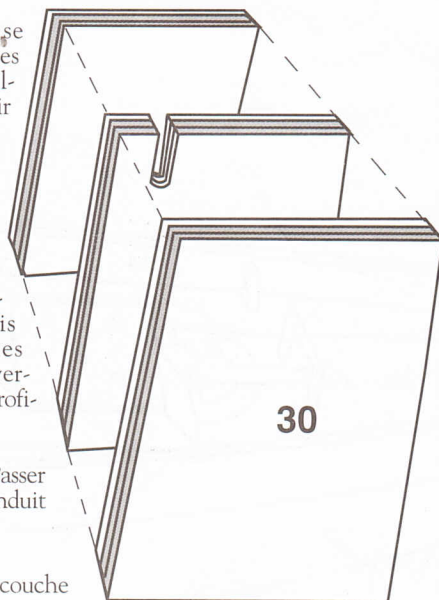
MASTIC : Passer une couche d'enduit cellulosique sur toutes les surfaces extérieures du bateau en bouchant soigneusement tous les trous ou mauvais ajustages. Poncer l'enduit bien sec. Plusieurs couches fines sont préférables à une couche épaisse (poncer entre chaque couche avec du papier de verre entre 150 g et 400 g).

APPRÊT : Poser une couche d'apprêt à la bombe ou au pinceau.

PEINTURE : Laquer aux couleurs choisies (voir indications), plusieurs couches fines sont là aussi préférables à une couche épaisse (poncer au papier de verre à l'eau, entre 400 g et 600 g).

ATTENTION : Utiliser les peintures acrylique afin d'éviter toutes réactions chimiques après l'apprêt ou le mastic.

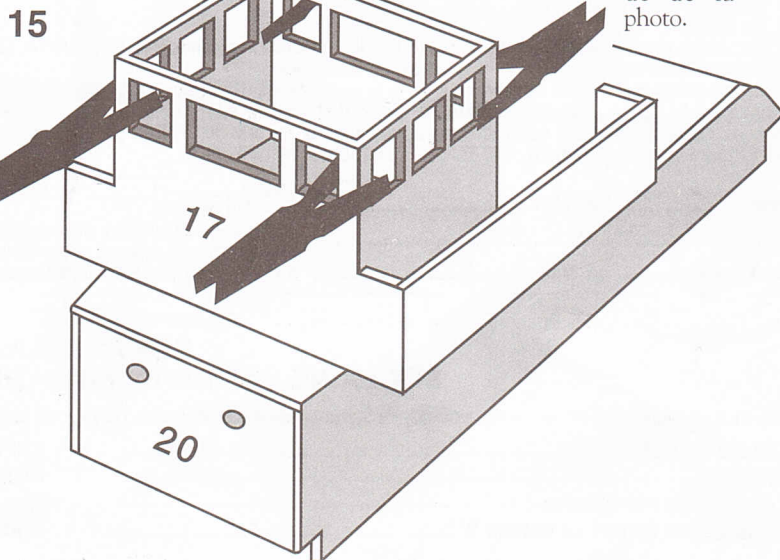
TRANSMISSION : Caler le moteur dans l'axe de



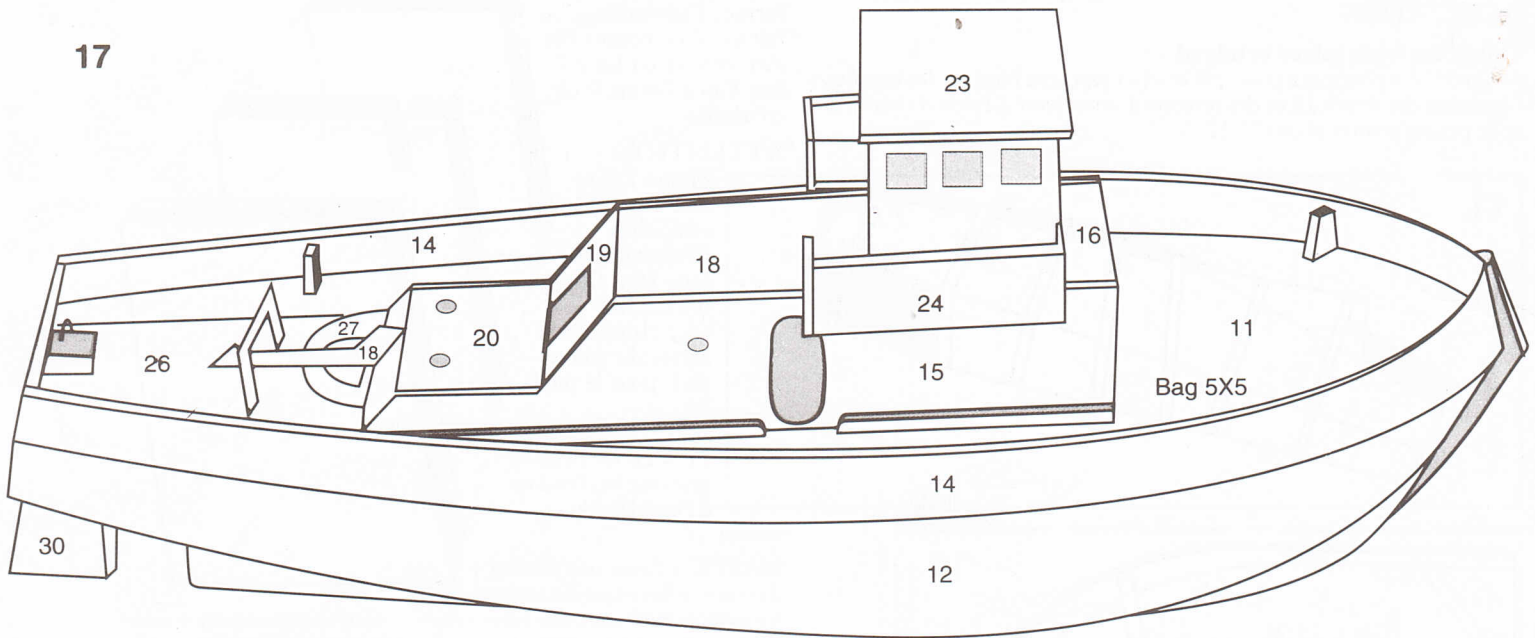
l'arbre d'hélice. Raccorder au moyen du tuyau flexible. Visser l'hélice sur la partie tige filetée de l'arbre de transmission. Bloquer le tout à l'aide du cône en le vissant sur l'hélice. Votre bateau peut être équipé d'un ensemble radio-commande 2 servos - voir schéma).

Marche : avant, arrière... - Direction : droite, gauche.

Coller l'accastillage fourni à l'aide de la photo.



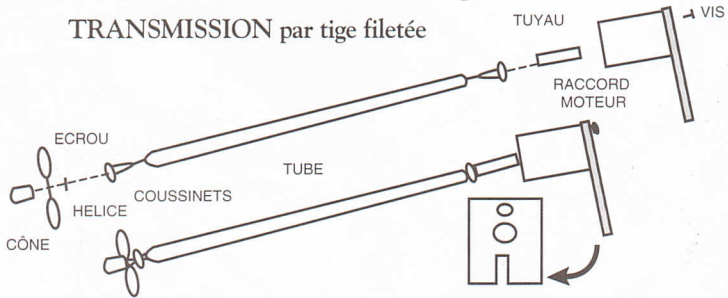
17



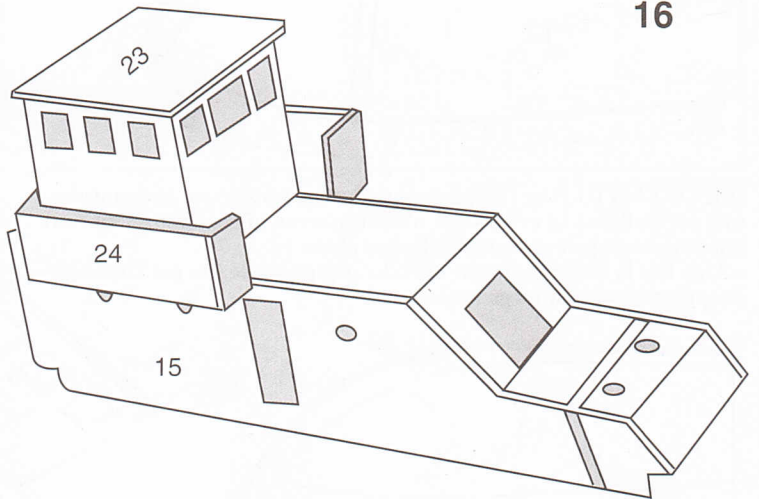
Visser votre support moteur prédécoupé à l'aide de la vis 4 x 6,5 fournie. Voir plan.
Chauder légèrement les extrémités des tubes pour l'insertion des ceilllets (coussinets voir croquis).

Si votre axe de transmission est constitué d'une tige filetée $\varnothing 3$, veuillez assembler l'ensemble suivant le croquis ci-dessous

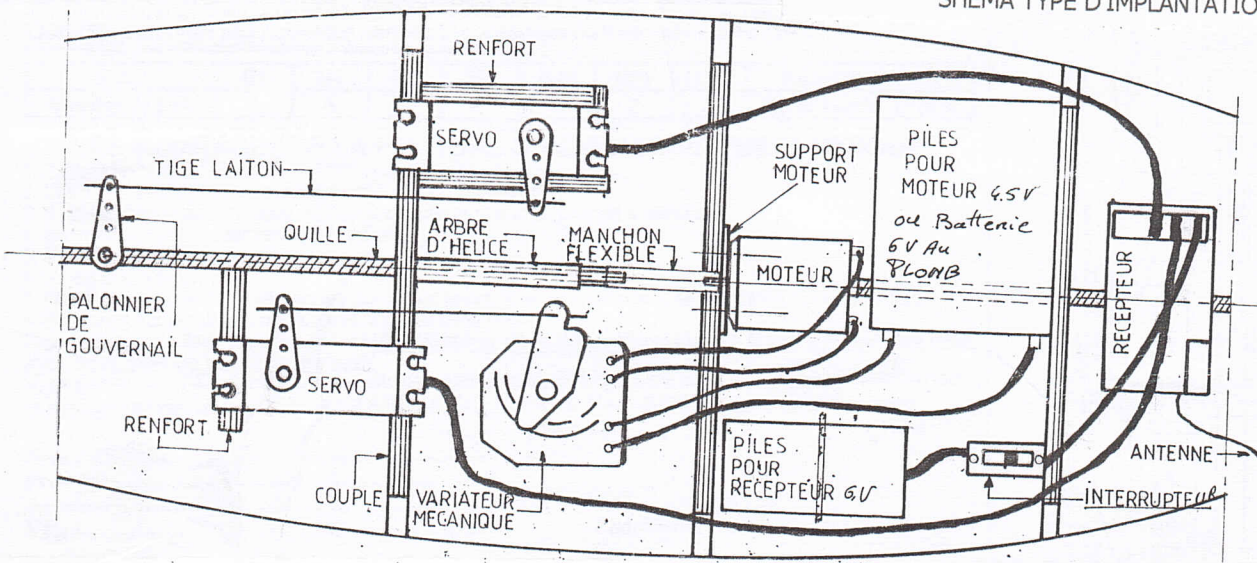
TRANSMISSION par tige filetée



16



SCHEMA TYPE D'IMPLANTATION RADIO COMMANDE



SERVICE S.A.V.
SOCLAINE : 67, rue du Pieu - 78130 LES MUREAUX

Si, malgré toutes nos vérifications, vous détectez une pièce défectueuse, nous vous la remplacerons. www.servo.com ou par téléphone au 01 30 23 15 15 en semaine, pour les commandes.

NOM DU BATEAU : _____
 RÉF. : _____
 N° des pièces incriminées : _____
 Où avez-vous acheté ce bateau ? _____

EXPÉDITEUR (écrire en lettres capitales) : _____
 NOM : _____ Prénom : _____
 Rue _____ N° _____
 Code postal _____ Ville : _____