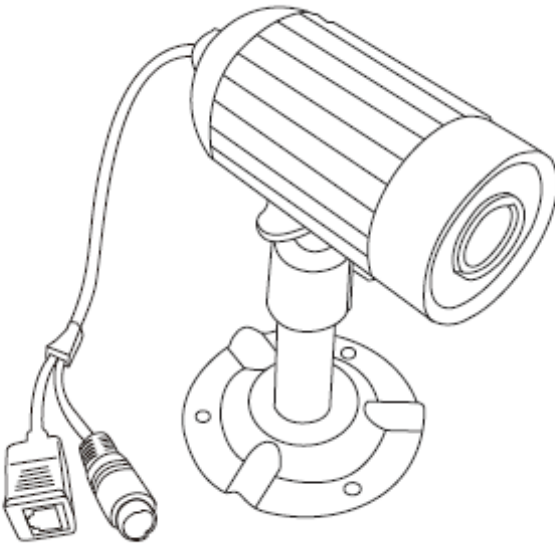


34530

IP CAMERA



Précautions de loi et sécurité

Assurez-vous d'être en règle avec les lois locales ou nationales en matière de vidéosurveillance, enregistrement d'images et de vidéos. Les utilisateurs sont responsables de la sécurisation de leur caméra et mots de passe. Nous recommandons vivement de sécuriser le système avec un mot de passe.

Chacon

www.chacon.be

hotline@chacon.be

BIENVENUE,

**Cher utilisateur, merci pour l'achat de ce produit.
De nombreux investissements en temps et en efforts ont été
nécessaires à son élaboration, afin de vous présenter la caméra de sécurité
sans fil SANS interférences et notre souhait est qu'elle vous apportera de
nombreuses années de service en toute tranquillité d'esprit.**

Veuillez lire ce manuel attentivement avant d'installer ou d'utiliser ces appareils.

Précautions importantes de sécurité

Veuillez les lire avant d'installer et d'utiliser ce produit.

Les dommages causés suite à une utilisation en non-conformité avec ce manuel de fonctionnement annuleront la garantie ! Nous n'assumerons aucune responsabilité pour les dommages aux objets ou aux personnes causés par une manipulation impropre ou une non-conformité avec les règles de sécurité ! Toute demande en garantie sera nulle et non avenue dans de telles circonstances.

1. Ne laissez pas tomber, ne percez pas ou ne démontez pas la caméra ou le récepteur; autrement, la garantie serait annulée.
2. Évitez tout contact avec l'eau, et séchez vos mains avant utilisation.
3. Ne tirez jamais sur le cordon d'alimentation. Utilisez la fiche pour le débrancher de la prise murale.
4. N'exposez pas la caméra ou le récepteur à une température élevée ou directement exposés en plein soleil. Faire cela pourrait créer des dommages à la caméra ou entraîner un dysfonctionnement temporaire de la caméra.
5. Utilisez les appareils avec soin. Évitez de presser fort sur le corps de la caméra ou du récepteur.
6. Pour votre propre sécurité, évitez d'utiliser la caméra ou d'éteindre la caméra lorsqu'il y a un orage ou des éclairs.
7. Enlevez l'adaptateur pendant les périodes longues entre les usages.
8. Utilisez seulement les accessoires et les adaptateurs fournis par le fabricant.
9. Pour respecter les règles se rapportant à la responsabilité parentale, gardez les appareils hors de portée des enfants.
10. Vérifiez les câbles d'alimentation, qu'ils ne soient pas écrasés ou endommagés par des bords pointus chaque fois que les appareils sont en fonction.



Informations sur la conformité FCC :

Cet appareil est conforme avec le chapitre 15 des règlements de la FCC. Le fonctionnement est sujet aux deux conditions suivantes: (1) cet appareil ne doit pas causer d'interférences nuisibles, et (2) cet appareil doit accepter toutes les interférences reçues, incluant les interférences qui peuvent causer un fonctionnement non désiré.



Les produits marqués CE sont conformes avec la directive EMC (2004/108/EC); Directive de basse tension (73/23/EEC); R&TTE(1999/5/EC) publiée par la Commission de la Communauté Européenne. La conformité avec ces directives implique la conformité aux normes suivantes européennes:

EMC: EN 301 489
LVD: EN 60065
Radio: EN 300 328



MISE EN GARDE FCC/CE

Cet équipement a été testé et trouvé en conformité avec les limites pour un produit digital de classe B, selon le chapitre 15 des règlements de la FCC et ETSI (EN) 300 328. Ces limites sont conçues pour offrir une protection raisonnable contre les interférences nuisibles dans une installation résidentielle. Cet équipement génère, utilise et émet de l'énergie radiofréquence, et s'il n'est pas installé et utilisé en conformité avec les instructions, il peut causer des interférences nuisibles aux communications radio.

Cependant, il n'y a pas de garantie que des interférences n'apparaîtront pas dans une installation particulière. Si cet équipement cause des interférences à la réception radio ou télévision, ce qui peut être déterminé en allumant et éteignant l'équipement, l'utilisateur est encouragé à essayer de corriger les interférences par une ou plusieurs mesures suivantes :

-Réorientez ou déplacez l'antenne réceptrice.

-Augmentez la distance de séparation entre l'équipement et le récepteur.

-Connectez l'équipement à une prise électrique murale différente de celle où le récepteur est connecté.

-Consultez le distributeur ou un technicien professionnel en radio/télévision pour obtenir de l'aide.

Vous êtes avertis que tout changement ou modification à l'équipement qui n'est pas entièrement approuvé par la partie responsable de la conformité pourrait annuler votre autorité à utiliser un tel équipement.

Mise au rebut

Si le système vidéo ne peut plus fonctionner ou ne peut plus être réparé, il doit être mis au rebut en accord avec les règlements statutaires valides. Mise au rebut des piles et accumulateurs usagés :

Vous êtes obligés par la loi de retourner toutes les piles et les accumulateurs usés. Jetez vos piles et accumulateurs usagés avec les déchets ménagers est interdit ! Les piles /accumulateurs qui contiennent des substances dangereuses sont marqués avec les symboles ci-contre. Ces symboles indiquent qu'il est interdit de jeter ces piles/accumulateurs avec les ordures ménagères.

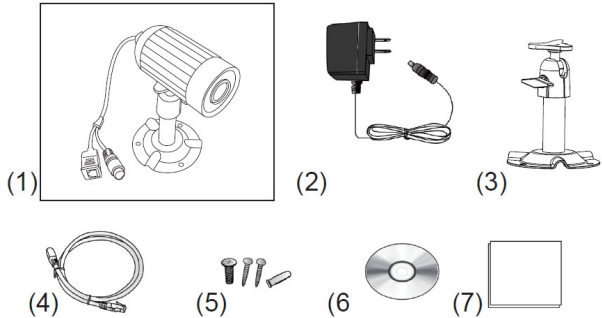
Les abréviations pour les métaux lourds respectifs sont : Cd= cadmium, Hg= mercure, Pb= plomb. Vous pouvez retourner les piles et accumulateurs qui ne peuvent plus être chargés dans les points de collecte établis dans votre ville, décharges ou aux endroits où les piles et accumulateurs sont vendus. Respecter ces consignes vous permettra de suivre les règlements légaux et de contribuer à la protection de notre environnement !



Le produit

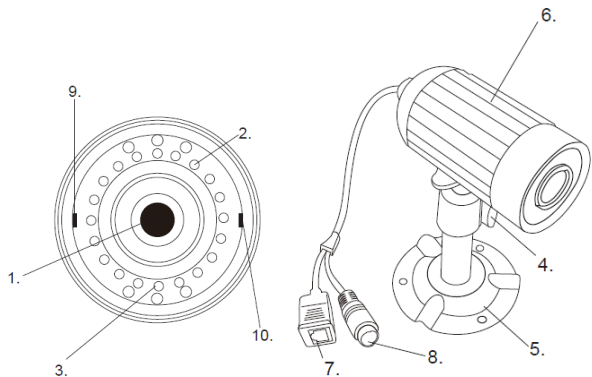
Contenu du pack :

1. Caméra IP
2. Adaptateur
3. Pied de caméra
- 4 ? Câble RJ45
5. Vis et chevilles
6. Logiciel IPCam
7. Mode d'emploi



La caméra :

1. Lentille
2. Led infrarouge
3. EDS
4. Boulon de serrage
5. Pied
6. Boîtier étanche
7. Port RJ45
8. DC-IN
9. Led de transmission de donnée (rouge)
10. Led de connexion (verte)



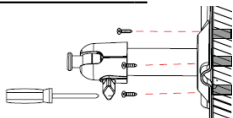
Caractéristiques su produit

Senseur de la caméra :	1/4" CMOS Couleur
Résolution :	VGA / CIF / QCIF
Taux d'image par seconde :	VGA @ 15 fps / CIF & QCIF @ 25 fps
Compression :	MJPEG
Etanchéité :	Boîtier étanche IP 66
Vision Nocturne :	Jusqu'à 5 mètres
Connexion Internet :	LAN
Protocoles réseau :	TCP/IP, uPnP, DHCP, Static IP
Dimensions (sans pied ni câble) :	84 Ø 41,5 mm
Poids (sans pied) :	188 gr

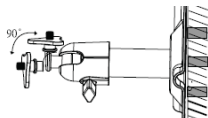
Fixation de la caméra

Choisissez le lieu où placer la caméra. Idéalement, ce lieu doit répondre aux caractéristiques suivantes : lieu sec, avec une bonne circulation de l'air, peu poussiéreux, proche d'une prise de courant et sur une surface solide sans vibration. Avant de fixer la caméra, veillez à en tester l'emplacement et le fonctionnement. Attention, la caméra ne peut faire face à la lumière directe du soleil ou d'une autre source de lumière brillante.

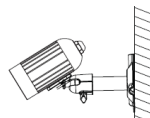
Fixer la caméra :



Fixer le pied à la surface avec les vis et chevilles fournies.

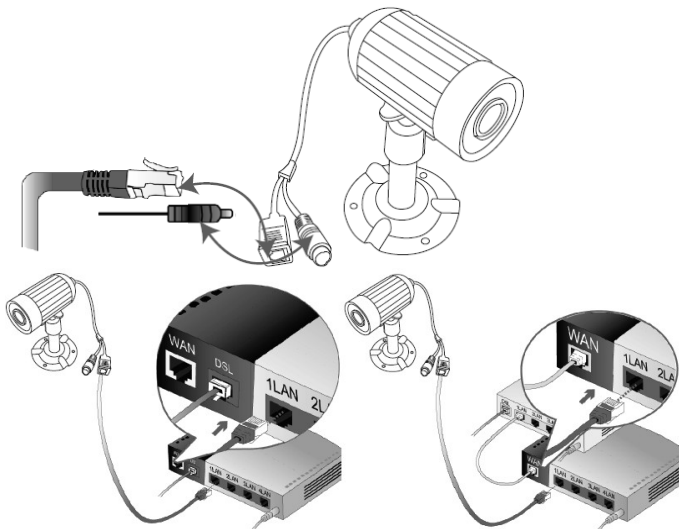


Fixer le support en U.



Ajuster la caméra à l'angle de vue désiré puis fixer avec le boulon de serrage.

Connexion



Connexion :

1. Brancher l'adaptateur et le câble RJ45 sur la caméra.
2. Brancher l'adaptateur au courant.
3. Brancher le câble RJ45 au modem sur un port LAN libre.

Installation du logiciel

Insérer le logiciel dans le lecteur CD de votre ordinateur (Windows uniquement).
Aller dans le contenu du disque et lancer l'installation en cliquant sur
« Sec24 Security System_EN ». Suivre les étapes suivantes :



Cliquer sur
'Suivant'.



Cliquer sur
'Suivant'.



Cliquer sur
'Installer'.



Cliquer sur
'Terminer'.

Mise à jour du logiciel :

Lancer l'application « DB Upgrade Tool » (Menu Démarrer → Tous les programmes → Sec24 Security System → DB Upgrade Tool).

Cliquer sur « Upgrade » si c'est possible, sinon fermer (pas de mise à jour).

Si l'application affiche « *Incompatible database version* », fermer l'application et relancer IP Cam System.

IPCam : Paramètres généraux

A. IP CAM SETTINGS
B. DISPLAY SETTINGS
C. MAIN FUNCTIONS
D. DISPLAY CHANNELS
E. DEVICE CONTROL

A. IP Cam Settings – Paramètres généraux



Edit Device Setting :

Modifier les paramètres (informations, alarme, enregistrement, etc.).



Add one device

Ajouter une nouvelle caméra sur le canal sélectionné.



Delete selected device

Effacer la caméra sur le canal sélectionné.



Start all cameras

Lancer la connexion avec toutes les caméras.



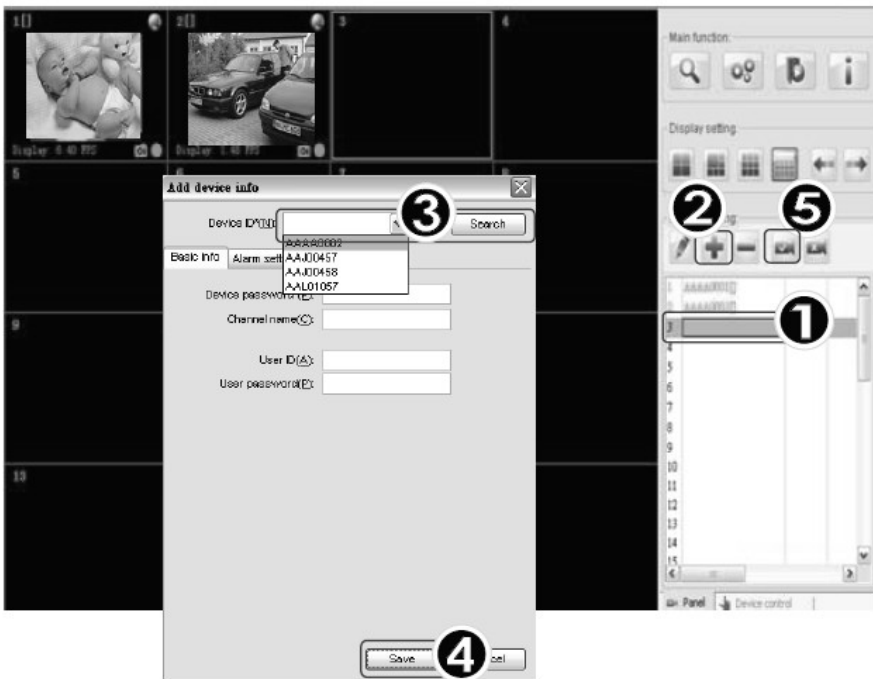
Stop all cameras

Arrêter la connexion avec toutes les caméras.





Ajouter une caméra


Pour ajouter une camera (max. 16 caméras), suivre les instructions suivantes :

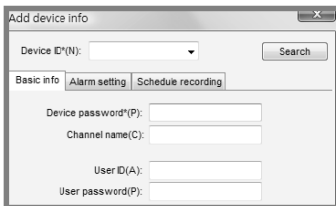


❶ Sélectionner un canal vide.

- ② Cliquer sur «  Add a device »
- ③ Appuyer sur « Search » ou taper les ID et Password repris sur votre caméra.
Remarques sur la fonction de recherche automatique :
 - La fonction « Search » n'est fonctionnelle qu'en réseau local.
 - Si la camera n'est pas trouvée, vérifier le signal LED de la caméra.
 - Paramétrer les ID et mot de passe utilisateur (User ID et User Password) avant de sauvegarder.
- ④ Appuyer sur « Save » pour sauver.
- ⑤ Appuyer sur «  Start all cameras ».

Paramètres de la caméra

Pour modifier les paramètres de la camera, cliquer sur  :




Onglet « Basic Infos » :

- Device ID : Numéro d'identification de la caméra repris sur le dos de celle-ci.
- Device Password : Mot de passe de la caméra repris sur le dos de celle-ci.
- Channel Name : Modifier le nom du canal donc de la caméra.
- User ID : Nom d'identification de la caméra souhaité par l'utilisateur.
- User Password : Mot de passe de la caméra souhaité par l'utilisateur.

Onglet « Alarm Settings » :



Pour activer l'alarme, cocher « Enable Alarm ».


Pour une alerte permanente, cocher « Full time alerted » et sélectionner les options désirées :

- Motion detection : Alerte sur détection de mouvement. Appuyer sur « Settings » pour paramétrer le niveau de sensibilité de la caméra (Low : sensibilité basse ; High = sensibilité haute).
- Alarm sound : Activer un son en cas d'alerte.
- Snap shot : Activer une capture d'écran automatique en cas d'alerte.
- Recording : Activer un enregistrement automatique en cas d'alerte.
- Send e-mail : Activer l'envoi d'un e-mail en cas d'alerte. Appuyer sur « Settings » pour paramétrer le titre de l'e-mail (« Email title »), son contenu (« Email contents »),

ainsi que les informations relatives à votre compte email (Serveur POP/SMTP, adresse, compte et mot de passe). Attention, l'alerte email n'est fonctionnelle que si l'ordinateur est connecté à Internet.

Pour une alerte planifiée, cocher « Scheduled alert » et configurer :

- Cliquer sur  pour ajouter une plage horaire ou sur  pour éditer une page existante. Une nouvelle fenêtre s'ouvre, paramétrer les jours et plages horaires souhaitées.

- Cliquer sur  pour effacer une plage horaire existante.

Onglet « Schedule Recording » :

Pour activer l'enregistrement programmé, cocher « Enable schedule recording ».

Configuration : voir programmation pour une alerte planifiée (ci-dessus).

Statuts de la caméra :

Trois icônes montrent le statut de la caméra :

 Alarme activée ;  Alarme détectée ;  Enregistrement programmé.

B. Display Settings – Paramètres d'affichage

Le logiciel vous permet de visionner plusieurs caméras en même temps.

Pour visionner une seule caméra en plein écran, double cliquer sur l'image (et double-cliquer à nouveau pour revenir au mode de vision multiple).



4CH

Visionner 4 caméras simultanément.



6CH

Visionner 6 caméras simultanément.



9CH

Visionner 9 caméras simultanément.



16CH

Visionner 16 caméras simultanément.

C. Main functions – Fonctions principales



Search tool

Rechercher les caméras connectées au réseau local.



System settings

Modifier les paramètres du système.



History

Visionner l'historique des vidéos et prises de vue.



About Sec24 Security System Accéder à la version du logiciel et au mode d'emploi.



Outil de recherche

Local PC information:

Network adapter: Marvell Yukon 88E8056 PC

IP address: 192.168.2.183

Subnet mask: 255.255.255.0

Gateway: 192.168.2.1

Device Information

IP address(I): . . . DHCP(Auto IP Setting)

Subnet mask(L): . . . DNS1(D): . . .

Gateway(G): . . . DNS2(N): . . .

Http port(P): 80 UDP Port: Enable P2P

Environment: Flip

Resolution: Mirror

Authentication:

Viewing Account:

Viewing password:

Device list:

No.	DeviceID	DevicePassword	IP	MAC	P2P Server	FirmVer

Search(F3) Browse(F4) Save(F5) Close

A. Device List = Liste des caméras

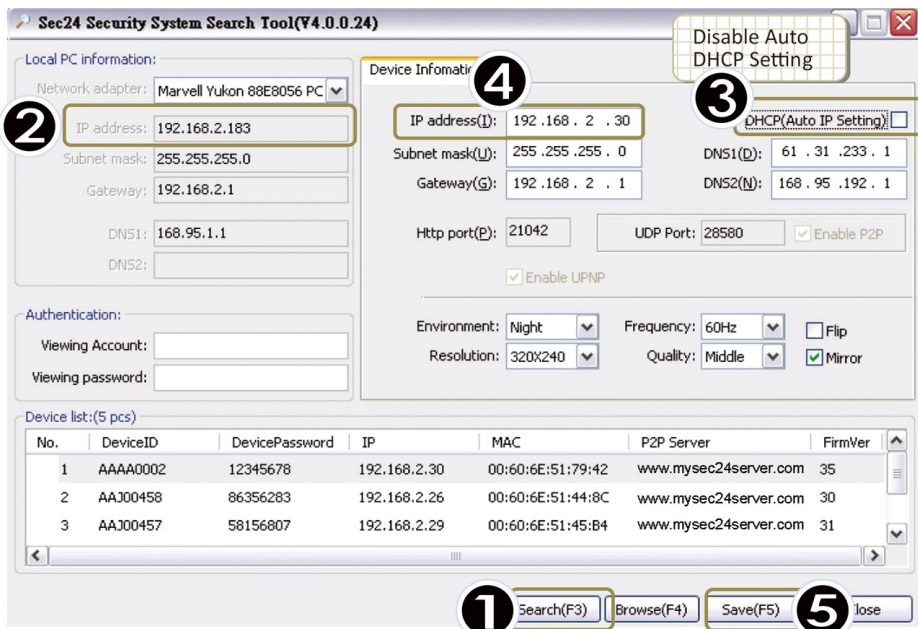
Liste des caméras connectées au réseau et leurs caractéristiques.

B. Basic Settings = Paramètres de bases

Modifier les paramètres de la caméra (voir informations ci-dessus 3. Modification des paramètres de la caméra).

C. Authentification

Paramétrer votre compte et mot de passe personnel. Une fois configuré, il ne peut être modifié qu'en réseau local. **Note : Nous vous recommandons vivement de protéger votre système à l'aide d'identifiant et mot de passe !**



- ① Cliquer pour rechercher pour visualiser les caméras disponibles sur le réseau .
- ② & ④ Vérifier que les trois premiers blocs des adresses IP de la caméra et du réseau soient identiques (si non voir chapitre « Modifier une adresse IP sous Windows ») :



- ③ Modifier les paramètres de la caméra (tout changement effectué ici est automatiquement sauvé) :

- **Brightness** : Modifier la luminosité de basse (« low ») à élevée (« high »).
- **Quality** : « + » pour une image claire et un fichier lourd ; « - » pour une qualité moindre mais un fichier d'enregistrement plus léger
- **Environment** : Choisir l'environnement intérieur, extérieur ou de nuit.
- **Position** : Choisir la position normale, pivotée ou reflétée (miroir).

- ⑤ Sauver les modifications.



Paramètres du système

- « **Reconnect IP Cam** » : Choisir la temporisation de reconnexion automatique en cas de déconnexion du système (par défaut toutes les 4 secondes et 10 fois de suite ; si vous mettez 0 fois, cela signifie qu'il réessayera de se connecter sans cesse).

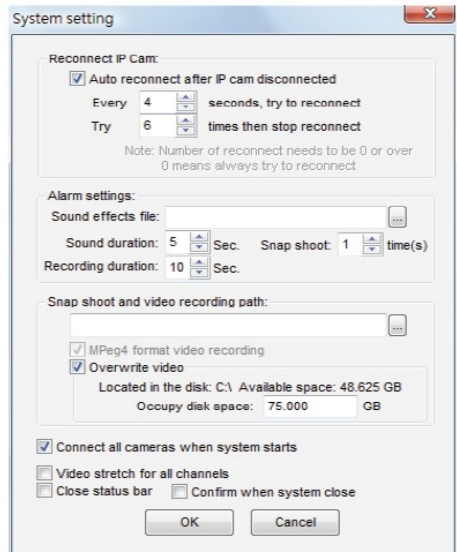
- « **Alarm setting** » : Choisir le son désiré pour l'alarme (« Sound effect file »), la durée du son (« Sound duration ») et d'enregistrement (« recording duration »), ainsi que le nombre de prises de vue (« snapshot »).

- « **Snap shot and video recording path** » : Choisir le dossier sur lequel

seront enregistrées les prises de vues et les vidéos. Pour un enregistrement en forme MPeg4, cocher la case « MPeg4 video recording ». Pour allouer un espace mémoire propre à ces enregistrements, cocher « Overwrite video » et définir la capacité de mémoire maximale (par défaut 75Go). Lorsque l'espace mémoire sera plein, les premiers enregistrements seront automatiquement effacés par les nouveaux.

- « **Connect all cameras when system start** » : Cocher la case pour lancer automatiquement toutes les caméras au lancement du système.

- « **Close status bar** » : Cocher la case pour fermer la barre des statuts :



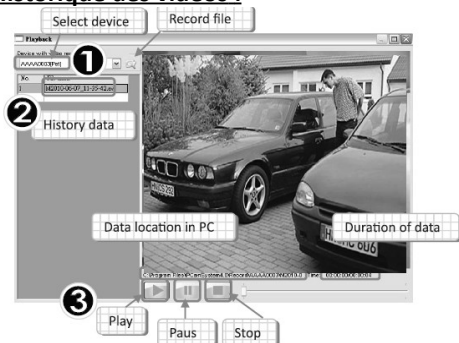
① S'affiche lorsqu'une nouvelle version du logiciel est disponible, cliquer pour la télécharger.

② Ce champ montre le mode de liaison du canal sélectionné, légende de l'icône du coin supérieur droit de la vidéo (voir D. Display channels).

③ Ce champ montre l'adresse IP de l'ordinateur.

④ Ce champ montre l'heure et la date à laquelle le logiciel a été lancé.

Historique des vidéos :



- ❶ Choisir la caméra.
- ❷ Choisir l'historique.
- ❸ Lancer la vidéo.

Historique des prises de vue :



- ❶ Ouvrir le fichier désiré.
- ❷ Choisir la prise de vue.

D. Display Channel – Affichage des caméras

Explications de l'affichage :



Coin supérieur gauche : Numéro du canal.

Coin supérieur droit : Type de connexion :

- Connexion en réseau local (LAN Mode) ;
- Connexion via Internet (P2P Mode) ;
- Connexion via un serveur relais (plus lent) (Relay Mode).

Coin inférieur gauche : Nombre d'images par secondes (fps)

Coin inférieur droit : Type d'enregistrement :

- Cliquer pour enregistrer une prise de vue ;
- Cliquer pour enregistrer une vidéo (rouge = enregistrement en cours).

Fonctions raccourcis :



Disconnect : Déconnecter la caméra.

Stretch vidéo : Ajuster la taille de l'image.

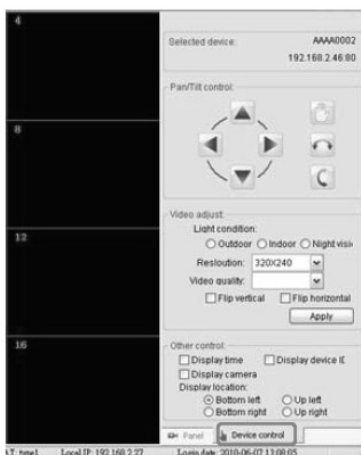
Edit device : Editer les paramètres de la caméra.

Delete this device : Supprimer la caméra.

Snapshot : Enregistrer une prise de vue.

Manual recording : Lancer l'enregistrement de la vidéo.

E. Camera Control – Contrôle de la caméra



Select device : Afficher l'adresse IP et/ou l'ID de la caméra sélectionnée.

Pan/Tilt Control : Contrôler l'angle de la caméra (uniquement pour modèle motorisé).

Video adjust : Ajuster la luminosité, résolution ou qualité de la vidéo.

- **Light condition** :

Choix entre Intérieur/Extérieur/Nocturne

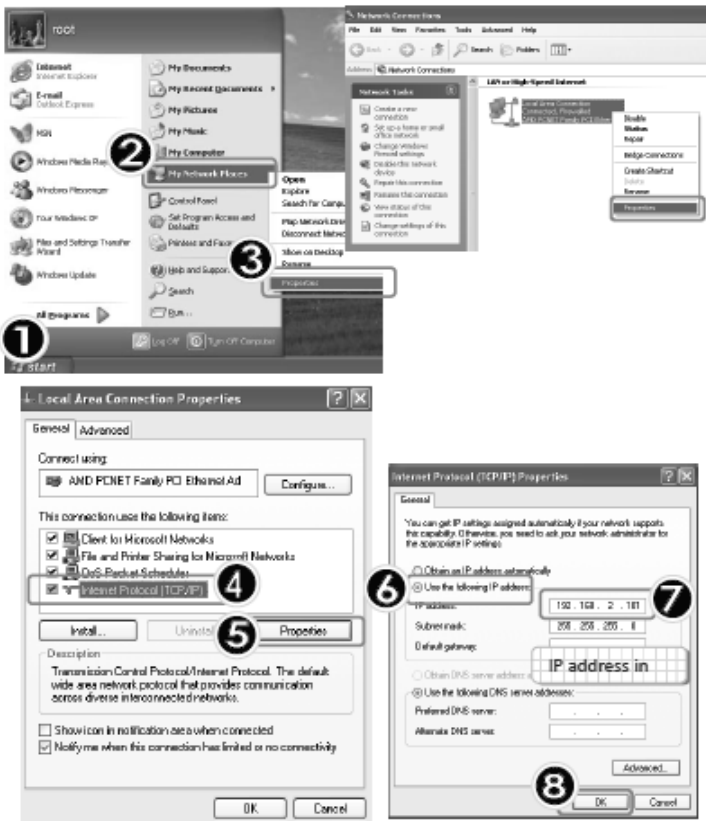
- **Resolution** :

Choix entre 640*480/320*240/160*120

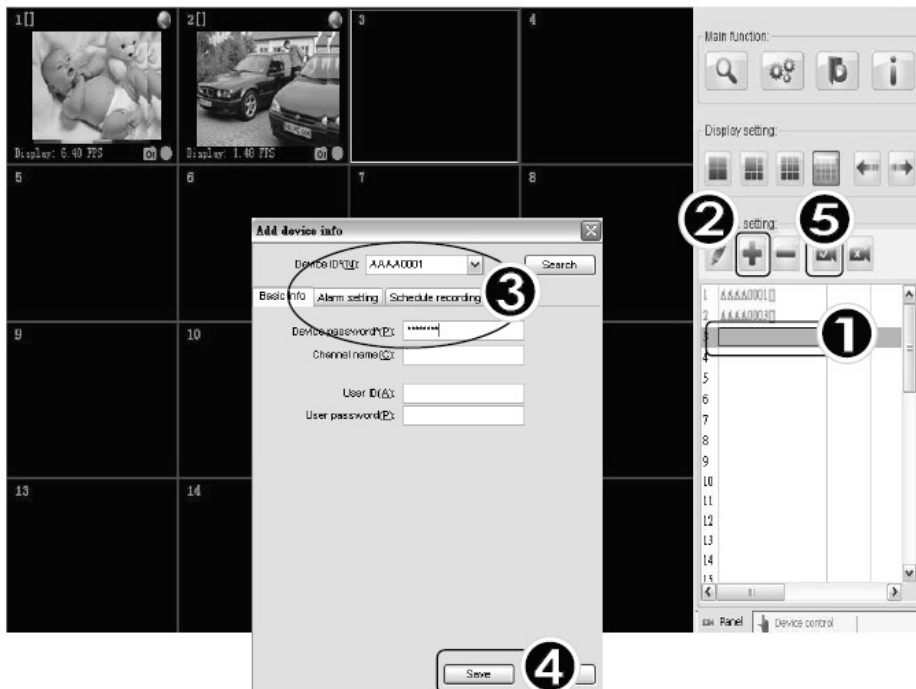
- **Video quality** :



Choix du plus élevé au plus bas.

- ❶ Cliquer sur **Start**
- ❷ Faire un clic droit sur **My Network Places**
- ❸ Cliquer sur **Propriétés** → Faire un clic droit sur l'icône **Local Area Connection** → Cliquer sur **Propriétés**
- ❹ Cliquer sur l'icône **Internet Protocol (TCP/IP)**
- ❺ Cliquer sur **Propriétés**
- ❻ Cocher **Use the following IP address**
- ❼ Entrer l'adresse IP désirée
- ❽ **Sauver**



Pour visualiser les images de votre caméra sur n'importe quel ordinateur (Windows) connecté à Internet, installer le logiciel IPCam et suivre les instructions suivantes :



- 1 Sélectionner un canal vide.
- 2 Cliquer sur «  Add a device »
- 3 Remplir les champs « Device ID » et « Device Password » reprises sur la caméra, ainsi que les champs « User ID » et « User Password » paramétrés lors de l'installation de la caméra.
- 4 Appuyer sur « Save » pour sauver.
- 5 Appuyer sur «  Start all cameras » et s'assurer que la camera soit connectée à Internet.

1. **Télécharger gratuitement et installer le logiciel MySec24 Lite** sur App Store (si vous avez un iPhone (iOS4)) ou Android Market (si vous avez un téléphone fonctionnant sous Android).
2. **Lancer l'application** installée sur votre téléphone.
3. **Aller dans Settings** pour configurer la caméra.
4. **Ajouter une ou plusieurs caméra(s)** en y ajoutant les mots de passe et ID de la caméra (visibles sur la caméra) et de l'utilisateur (encodés lors de l'installation sur votre ordinateur).
5. **Visionner la caméra** en la sélectionnant. Cliquer sur « Snapshot » pour enregistrer une prise de vue, et cliquer sur l'image pour la faire pivoter.

