



Parrot MINIKIT+

Guide utilisateur

Sommaire

Sommaire	2
Première utilisation	4
Avant de commencer	4
Contenu de l’emballage	4
Changer la langue	4
Installer le Parrot MINIKIT+	4
A propos de la batterie	5
Chargement	5
Mode veille	5
Autonomie	6
Utilisation	6
Allumer / éteindre le Parrot MINIKIT+	6
Accéder aux menus	6
Connexion	7
Etablir une connexion Bluetooth avec un téléphone	7
Appairer un téléphone	7
Connexion automatique	8
Résoudre le problème de mémoire pleine	8
Utiliser le Parrot MINIKIT+ avec 2 téléphones	8
Activer le mode Dual	8
Connecter 2 téléphones au Parrot MINIKIT+	8
Téléphone principal et téléphone secondaire	8
Recevoir / émettre un appel	8
Inverser le téléphone principal et le téléphone secondaire	9
Synchroniser le répertoire d’un téléphone	9
Synchronisation automatique	9
Envoi de contacts par Object Push	10
Désactiver la synchronisation automatique	10
Téléphone	11
Recevoir un appel	11
Sonnerie	11
Activer / désactiver les mots magiques	11
Accepter un appel	11
Refuser un appel	11
Emettre un appel	12
Emettre un appel via reconnaissance vocale	12
Emettre un appel vers un contact avec plusieurs numéros	12
Appeler un contact du répertoire	12

Appeler un nouveau contact.....	13
Appeler un contact que vous avez appelé récemment	13
Utilisation pendant un appel.....	13
Régler le volume d'une communication	13
Transférer la communication sur le téléphone.....	13
Répondre à un second appel entrant sur un même téléphone.....	13
Gérer la messagerie vocale	14
Mettre fin à un appel	14
Musique / GPS.....	15
Musique	15
Instructions GPS.....	15
Régler le volume	15
En cas de problème.....	16
Le Parrot MINIKIT+ annonce «Mémoire pleine»	16
Le Parrot MINIKIT+ semble bloqué.....	16
Impossible d'utiliser mon téléphone avec le kit	16

Première utilisation

Avant de commencer

AVERTISSEMENT : Les fonctions requérant une attention prolongée doivent uniquement être utilisées lorsque le véhicule est à l'arrêt. Votre sécurité et celle des autres usagers de la route prime sur les appels téléphoniques et sur les instructions fournies par votre GPS.

Contenu de l'emballage



Parrot MINIKIT+



Bandeau d'accroche pour pare-soleil



Câble USB / mini-USB



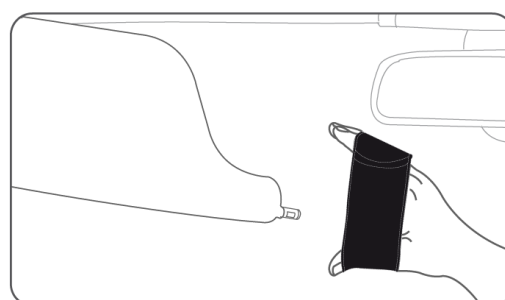
Chargeur allume-cigare

Changer la langue

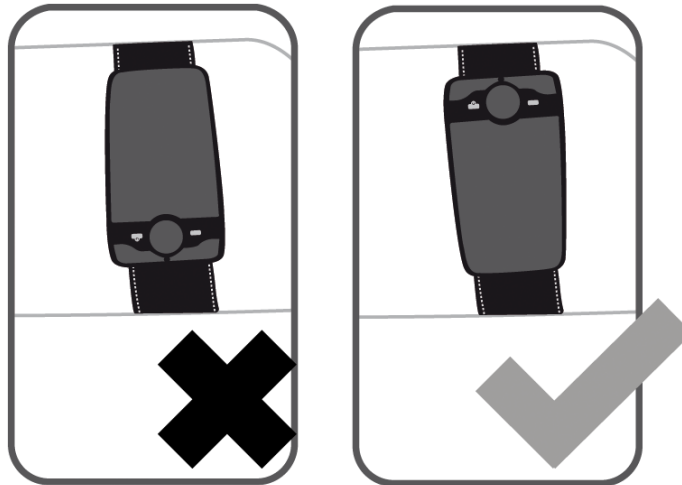
Si vous souhaitez changer la langue du Parrot MINIKIT+, vous devrez effectuer une mise à jour de son logiciel. Consultez la [procédure de mise à jour](#) du Parrot MINIKIT+ pour plus d'informations.

Installer le Parrot MINIKIT+

- Installez le bandeau sur le pare-soleil de votre véhicule comme indiqué sur le schéma ci-contre. Puis faites glisser la pince située au dos du Parrot MINIKIT+ dans l'emplacement prévu à cet effet sur le bandeau.



- Assurez-vous que les boutons du Parrot MINIKIT+ sont orientés vers le haut.



- Le bandeau comporte 2 emplacements permettant de positionner le Parrot MINIKIT+ lorsque le pare-soleil est relevé ou abaissé. Vous pourrez ainsi repositionner le Parrot MINIKIT+ très facilement si vous avez besoin d'utiliser votre pare-soleil au cours de la conduite.

Note : Selon le modèle de votre véhicule, vous pouvez également utiliser la pince pour positionner le Parrot MINIKIT+ directement sur votre pare-soleil.

A propos de la batterie

Chargement

- Avant la première utilisation, le Parrot MINIKIT+ doit être chargé. Pour cela, utilisez la prise allume cigare de votre véhicule ou connectez le Parrot MINIKIT+ à votre PC en utilisant le câble USB / mini-USB fourni.



- La LED située à côté de la prise mini-USB devient rouge pour indiquer que la charge est en cours. Une fois la charge terminée, la LED s'éteint. Le temps de charge est d'environ 3h30.

Mode veille

- Lorsqu'il n'est connecté à aucun téléphone, le Parrot MINIKIT+ passe automatiquement en mode veille au bout de 5 mn.

- Si vous laissez le Parrot MINIKIT+ dans votre véhicule sans l'avoir éteint, le Parrot MINIKIT+ passe en mode veille prolongée. Grâce à son détecteur de vibration, le Parrot MINIKIT+ sortira automatiquement du mode veille prolongée lorsque vous retournerez dans votre véhicule, en fermant la portière. Si la fonction *Bluetooth* est activée sur votre téléphone, la connexion entre les deux appareils s'établira automatiquement.

Autonomie

- Le Parrot MINIKIT+ dispose d'une autonomie d'environ :
 - 12 heures en communication
 - 15 jours avec 2 téléphones connectés (hors communication)
 - 6 mois en mode veille prolongée
- Lorsque la batterie est faible, le Parrot MINIKIT+ vous en informe avec un prompt, suivi d'un bip par minute jusqu'à son extinction ou sa mise en charge.

Utilisation

Allumer / éteindre le Parrot MINIKIT+ Appuyez 2 secondes sur la touche rouge pour allumer / éteindre le Parrot MINIKIT+.

- Accéder aux menus
- Appuyez sur la molette centrale pour accéder aux menus.
 - > Le kit énonce le nom du menu atteint.
 - Naviguez dans les menus en tournant la molette, et validez avec la touche verte ou en appuyant sur la molette.
 - Pour sortir du menu, appuyez sur la touche rouge ou attendez quelques secondes.

Etablir une connexion Bluetooth avec un téléphone

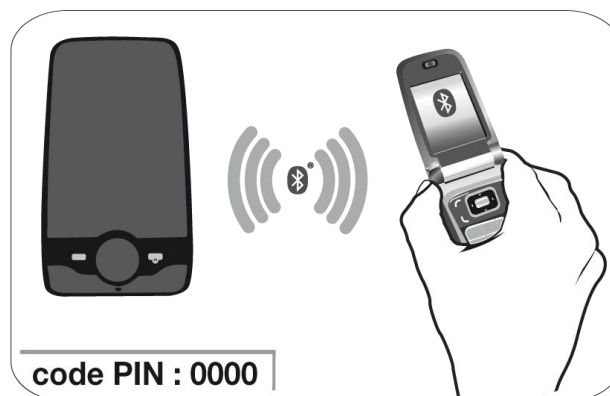
Appairer un téléphone Avant d'utiliser le Parrot MINIKIT+ avec votre téléphone, vous devez appairer les deux appareils. Lorsque les deux appareils se seront détectés mutuellement, il ne sera plus nécessaire de procéder à cette opération.

1. Depuis votre téléphone *Bluetooth*, lancez une recherche de périphériques *Bluetooth* (consultez la notice de votre téléphone pour plus d'informations).
2. Sélectionnez «**Parrot MINIKIT+**».

Note : Le nom Bluetooth du Parrot MINIKIT+ se termine par le numéro de version logicielle de celui-ci.



3. Entrez « **0000** » sur votre téléphone lorsque celui-ci vous y invite.
> Le Parrot MINIKIT+ annonce « Appairage réussi » lorsque les deux appareils sont connectés.



Note : De nombreuses procédures d'appairage spécifiques à certains modèles de téléphones sont disponibles sur la [section compatibilité](#) de notre site web.

Connexion automatique Une fois votre téléphone appairé avec le Parrot MINIKIT+, la connexion entre les 2 appareils sera automatique à chaque fois qu'ils seront à proximité et allumés.

Note : Sur certains téléphones, vous devrez autoriser la connexion au Parrot MINIKIT+ pour permettre la connexion automatique. Consultez le guide utilisateur de votre téléphone pour plus d'informations.

Résoudre le problème de mémoire pleine Vous pouvez appairer jusqu'à 10 téléphones au Parrot MINIKIT+. Si vous appairez un onzième téléphone, le kit énonce « mémoire pleine ». Vous devez alors effacer la mémoire en appuyant simultanément sur les touches verte et rouge pendant 3 secondes. Ceci efface aussi tous les contacts.

Utiliser le Parrot MINIKIT+ avec 2 téléphones

Le mode Dual vous permet de connecter simultanément 2 téléphones au Parrot MINIKIT+.

Activer le mode Dual Pour activer le mode permettant la connexion de 2 téléphones :

1. Sélectionnez **mode Dual**.
2. Appuyez sur la molette.
> Un message de confirmation indiquant le statut du mode Dual est énoncé.

Note : Le mode Dual est désactivé par défaut.

Connecter 2 téléphones au Parrot MINIKIT+ Lorsque le Parrot MINIKIT+ s'allume, il tente d'établir la connexion avec tous les téléphones appairés et présents dans le véhicule. Si plus de 2 téléphones appairés sont présents dans le véhicule, il établit la connexion avec les 2 téléphones dont l'appairage est le plus ancien.

Téléphone principal et téléphone secondaire

- Lorsque 2 téléphones sont connectés au Parrot MINIKIT+, l'un est considéré comme téléphone principal, l'autre comme téléphone secondaire.
- Le téléphone principal correspond au téléphone dont l'appairage avec le Parrot MINIKIT+ est le plus ancien.

Recevoir / émettre un appel

- Vous avez la possibilité de recevoir des appels (manuellement ou en utilisant la reconnaissance vocale) provenant du téléphone principal et du téléphone secondaire. La sonnerie du Parrot MINIKIT+ est différente selon le téléphone recevant l'appel.

- Seul le répertoire du téléphone principal est disponible sur le Parrot MINIKIT+. Vous pourrez uniquement émettre des appels à partir du téléphone principal sur le Parrot MINIKIT+. Vous pouvez cependant facilement basculer d'un téléphone connecté à l'autre en appuyant 2 secondes sur la molette.

Note : Vous pouvez également émettre des appels à partir du téléphone secondaire (sans passer par le kit) : l'appel sera automatiquement transféré sur le Parrot MINIKIT+.

- Si vous recevez un appel sur l'un des téléphones pendant que vous êtes déjà en communication sur l'autre téléphone, seul le téléphone sonnera. Vous pourrez décrocher ce second appel sur le téléphone, pas sur le Parrot MINIKIT+.

Inverser le téléphone principal et le téléphone secondaire

Pour inverser temporairement les rôles et définir le téléphone secondaire comme téléphone principal (et le téléphone principal en téléphone secondaire), appuyez 2 secondes sur la molette.

Synchroniser le répertoire d'un téléphone

Synchronisation automatique

AVERTISSEMENT : Seuls les contacts enregistrés dans la mémoire du téléphone sont synchronisés. Si vos contacts sont enregistrés dans la mémoire de votre carte SIM, transférez-les dans la mémoire de votre téléphone.

- Avec la plupart des téléphones *Bluetooth*, le répertoire est automatiquement synchronisé dans la mémoire du kit. Consultez la section [compatibilité de notre site web](#) pour plus d'informations.
- Selon le modèle de votre téléphone, une confirmation peut être nécessaire pour synchroniser le répertoire :
 - Sur les téléphones Blackberry®, une pop-up **Accepter la demande de connexion** peut apparaître. Si c'est le cas, sélectionnez **Oui** et cochez la case **Ne plus me demander**.
 - Sur les téléphones Android®, un message peut apparaître dans la zone de notification. Si c'est le cas, acceptez la demande de transfert du répertoire.
- La synchronisation automatique est limitée à 2 000 contacts par téléphone appairé, même si certains contacts ont plusieurs numéros de téléphone

associés.

Désactiver la
synchronisation
automatique

- Chaque fois que vous modifierez votre répertoire, la synchronisation se relancera automatiquement au redémarrage du Parrot MINIKIT+.
- Dans certains cas, la désactivation de la synchronisation automatique peut être utile :
 - si le nombre de contacts dans votre répertoire est trop important ;
 - si vous souhaitez utiliser la reconnaissance vocale de votre téléphone.
- Pour désactiver la synchronisation automatique, appuyez pendant 2 secondes sur la touche rouge et sur la molette avant d'appairer le Parrot MINIKIT+ et votre téléphone.
- Cette manipulation est uniquement à faire lors de la première connexion entre le téléphone et le Parrot MINIKIT+.

Envoi de contacts
par Object Push

Si votre téléphone n'effectue pas la synchronisation automatique ou si vous avez désactivé la synchronisation automatique, vous pouvez utiliser la fonctionnalité Object Push de votre téléphone afin d'envoyer des contacts de votre téléphone vers le Parrot MINIKIT+ par *Bluetooth*. Pour cela :

1. Appuyez sur la molette et sélectionnez l'option **Recevoir des contacts**.
2. Consultez la notice de votre téléphone pour connaître la procédure d'envoi de contacts par Object Push.

Avant d'utiliser la fonction téléphonie de votre Parrot MINIKIT+, vous devez tout d'abord connecter votre téléphone à ce dernier. Consultez la section [Appairer un téléphone](#) pour plus d'informations.

Recevoir un appel

Sonnerie

- Un appel entrant est signalé par une sonnerie. Le nom du contact est annoncé si le numéro de ce contact est enregistré dans le répertoire du téléphone connecté au Parrot MINIKIT+.
- Si vous utilisez le Parrot MINIKIT+ en mode Dual, la sonnerie sera différente selon le téléphone sur lequel vous recevez un appel.
- Pour régler le volume de la sonnerie, utilisez la molette lorsque la sonnerie retentit.

Mots magiques

- Pour décrocher un appel en utilisant la reconnaissance vocale, les mots magiques doivent être activés. Les mots magiques sont activés par défaut.
- Pour activer / désactiver les mots magiques :
 1. Sélectionnez **Mots magiques pour les appels entrants**.
 2. Appuyez sur la molette.
 - > Un message de confirmation indiquant le statut des mots magiques est énoncé.
- Les mots magiques doivent être prononcés à la fin du message vocal.

Accepter un appel

Pour accepter un appel, appuyez sur la touche verte ou prononcez le mot « **Accepter** » si vous avez activé les mots magiques.

Refuser un appel

Pour refuser un appel, appuyez sur la touche rouge ou prononcez le mot « **Rejeter** » si vous avez activé les mots magiques.

Emettre un appel

Emettre un appel via reconnaissance vocale

1. Appuyez sur la touche verte pour initier le processus de reconnaissance vocale.
> Le kit vous demande le nom du contact que vous souhaitez appeler.
2. Prononcez le nom du contact.
> L'appel vers ce contact est automatiquement initié si la commande vocale a été bien comprise.
3. Confirmez si nécessaire en prononçant « **oui** », « **appelle** » ou « **appeler** ».

Notes :

- Appuyez sur la touche rouge pour quitter le mode de reconnaissance vocale.
- Vous pouvez aussi émettre un appel en utilisant la reconnaissance vocale du téléphone. Pour cela, vous devez [désactiver la synchronisation automatique](#) du répertoire.

Emettre un appel vers un contact avec plusieurs numéros

- Si votre contact dispose de plusieurs numéros de téléphone, vous pouvez préciser le type de numéro que vous souhaitez appeler. Pour cela, les commandes vocales ci-dessous sont disponibles :
 - Maison
 - Domicile
 - à la maison
 - au Domicile
 - Travail
 - Bureau
 - au Travail
 - au Bureau
 - Portable
 - sur le Portable
 - sur le téléphone portable
 - Téléphone portable
 - Mobile
 - Sur le Mobile
 - Sur le Téléphone Mobile
 - Téléphone Mobile
 - Général
 - Préféré
 - Autre
- Vous avez la possibilité d'émettre un appel par plusieurs combinaisons des mots clés ci-dessus. Par exemple, « **appelle 'Paul'** », « **appeler 'Paul'** », ou simplement « **Paul** ». Vous pouvez également y associer un type de numéro: « **appelle 'Paul' 'bureau/travail'** », « **appeler 'Paul' 'à la maison/au domicile'** » ou « **'Paul' 'portable/mobile'** ».

Appeler un contact du répertoire

1. Appuyez sur la molette et sélectionnez l'option **Répertoire**.
2. Sélectionnez une lettre et appuyez sur la molette.
> Une fois le contact choisi :

- Appuyez sur la touche verte pour lancer l'appel vers le numéro par défaut.
- Utilisez éventuellement la molette pour choisir parmi les différents numéros du contact.

Appeler un nouveau contact

Si le contact que vous souhaitez appeler ne se trouve pas dans le répertoire du téléphone connecté au Parrot MINIKIT+, arrêtez votre véhicule à un emplacement approprié, puis émettez l'appel à partir de votre téléphone.

Appeler un contact que vous avez appelé récemment

Maintenez enfoncée deux secondes la touche verte pour rappeler le dernier numéro composé.

Utilisation pendant un appel

Régler le volume d'une communication

Pour régler le volume sonore lors d'une communication, utilisez la molette.
> Le volume est sauvegardé pour les communications suivantes.

Note : Un niveau de volume différent peut être sauvegardé pour chaque téléphone appairé.

Transférer la communication sur le téléphone

- Si vous souhaitez transférer une communication en cours sur votre téléphone, appuyez sur la touche verte.
> La communication bascule automatiquement sur le téléphone.
- Si vous souhaitez re-transférer la communication sur le kit, appuyez à nouveau sur la touche verte.

Répondre à un second appel entrant sur un même téléphone

Le Parrot MINIKIT+ vous permet de gérer deux appels simultanément sous réserve que votre téléphone dispose de cette fonctionnalité.

- Appuyez sur la touche verte pour accepter le deuxième appel entrant.
> Le premier appel est automatiquement mis en suspens.
- Appuyez sur la touche rouge pour refuser le deuxième appel entrant. Vous pouvez également refuser cet appel depuis votre téléphone.
- Appuyez sur la touche verte du kit ou du téléphone pour basculer d'un appel à l'autre.

- Gérer la messagerie vocale Le Parrot MINIKIT+ vous permet d'envoyer des DTMF en communication pour gérer votre messagerie vocale par exemple. Pour cela :
1. Appuyez sur la molette pour accéder au menu des DTMF.
> « 0 » est énoncé par le kit.
 2. Utilisez la molette pour sélectionner votre DTMF parmi les possibilités suivantes : 0,1,2,3,4,5,6,7,8,9,# ou *.
 3. Appuyez sur la molette pour envoyer ce DTMF à votre téléphone.
- Mettre fin à un appel Appuyez sur la touche rouge pour terminer un appel en cours.

Musique / GPS

Musique

- Si votre téléphone supporte le profil *Bluetooth* A2DP, vous aurez la possibilité d'envoyer de la musique via *Bluetooth* sur votre Parrot MINIKIT+.
- Les appels sont toujours prioritaires sur la musique. Si vous recevez un appel sur le téléphone à partir duquel vous envoyez la musique, la musique est automatiquement mise en pause. Si vous recevez un appel à partir d'un autre téléphone que celui transférant de la musique sur le kit, la musique continuera à être jouée sur le téléphone.

Instructions GPS

Si vous disposez de la fonction GPS sur votre téléphone et si votre téléphone permet l'envoi des instructions de navigation par *Bluetooth* (profil A2DP), les instructions de navigation seront également énoncées sur le Parrot MINIKIT+.

Note : Selon l'application GPS de votre téléphone, les instructions de navigation peuvent ne pas être diffusées par le Parrot MINIKIT+ pendant un appel.

Régler le volume

- Pour modifier le volume de la musique ou des instructions de navigation, utilisez la molette en cours de diffusion de musique ou d'une instruction de navigation.
- Un niveau de volume différent peut être sauvegardé pour chaque téléphone appairé.

En cas de problème

Le Parrot MINIKIT+ annonce «Mémoire pleine»

Vous pouvez appairer jusqu'à 10 appareils avec le Parrot MINIKIT+. Si vous appairez un onzième téléphone, le kit annonce « Mémoire pleine ». Vous devez alors effacer la mémoire du Parrot MINIKIT+ en appuyant simultanément sur le bouton rouge et le bouton vert pendant 3 secondes. Ceci effacera aussi tous les contacts.

Le Parrot MINIKIT+ semble bloqué

En cas de problème, vous pouvez redémarrer le Parrot MINIKIT+. Pour cela :

1. Appuyez simultanément sur la molette et sur le bouton Reset situé au dos du MINIKIT+.
2. Relâchez le bouton Reset. Puis relâchez la molette.



Impossible d'utiliser mon téléphone avec le kit

- Vérifiez la compatibilité de votre téléphone avec le Parrot MINIKIT+. Vous trouverez la liste de compatibilité du Parrot MINIKIT+ [sur notre site web](#).
- Si votre téléphone est affiché compatible, vous devez peut être mettre à jour votre Parrot MINIKIT+. Vous trouverez la procédure de mise à jour du Parrot MINIKIT+ [sur notre site web](#).