

# LADY SHAVER WASHABLE

## LS 7140



DE

EN

ES

FR

IT

SV

NO

NL

PL

PT

TR

EL

FOR A GOOD REASON

**GRUNDIG**





Veillez respecter les consignes suivantes pendant l'utilisation de l'appareil:

- Cet appareil a été conçu à des fins domestiques uniquement.
- L'appareil a été conçu uniquement pour le rasage des poils du corps humain. Toute utilisation différente de celle-ci est expressément prohibée.
- Pendant le chargement de l'appareil, celui-ci ne doit en aucun cas entrer en contact avec l'eau ou tout autre liquide.



- N'utilisez jamais l'appareil si la grille de la lame ou la tête de rasage sont visiblement endommagées.
- Utilisez uniquement l'adaptateur électrique SW-030100EUL fourni.
- Attention! L'adaptateur électrique doit toujours rester sec.
- L'appareil peut toutefois être en contact avec l'eau une fois débranché de l'adaptateur électrique, lui-même déconnecté de la prise.

- Évitez de laisser tomber l'appareil.
- L'appareil ne doit pas être utilisé par les personnes suivantes, enfants inclus: les personnes présentant des capacités physiques, sensorielles ou mentales limitées, et les personnes ne possédant pas l'expérience et la connaissance suffisantes. Cela ne s'applique plus à ces dernières si on leur apprend l'utilisation de l'appareil ou si elles l'utilisent sous la supervision d'une personne responsable de leur sécurité. Les enfants doivent toujours être surveillés pour s'assurer qu'ils ne jouent pas avec l'appareil.
- N'ouvrez jamais l'appareil quelles que soient les circonstances. Aucune réclamation au titre de la garantie ne sera acceptée pour les dégâts résultant d'une manipulation incorrecte.

Cher client, chère cliente,

Félicitations pour l'achat de votre nouveau GRUNDIG Lady Shaver LS 7140.

Veuillez lire attentivement les consignes d'utilisation ci-après pour profiter au maximum, pendant de nombreuses années à venir, de votre produit de qualité GRUNDIG .

## Caractéristiques

- Grille en titane antibactérienne avec deux tondeuses latérales pour les poils longs pour une protection optimale contre les irritations de la peau
- L'épilateur féminin est conçu pour éliminer les poils indésirables sur les bras, les jambes, ainsi que dans les zones particulièrement sensibles comme le maillot les aisselles ou le visage
- L'épilateur féminin peut être utilisé sur peau humide
- Le système de rasage peut être nettoyé à l'eau une fois retiré
- Peigne de rasage pour une longueur de coupe de 5 mm

## Une approche responsable!



GRUNDIG se concentre sur des conditions de travail sociales avec des salaires justes pour ses

employés et ses fournisseurs, sur l'utilisation efficace de matériaux bruts avec une constante réduction des déchets de plusieurs tonnes de plastique chaque année – et sur une disponibilité d'au moins 5 ans de tous les accessoires.

Pour un avenir valant la peine d'être vécu.

Pour une bonne raison. Grundig.

## Commandes

Se reporter aux illustrations en page 3.

- A** Système de coupe (grille de rasage avec deux tondeuses latérales)
- B** Tête de rasage
- C** Boutons-poussoirs
- D** Interrupteur Marche/Arrêt
- E** Voyant indicateur de charge
- F** Prise de câble électrique
- G** Capuchon protecteur

## Accessoires

- H** Crochet de suspension
- I** Peigne de coupe (5 mm)
- J** Adaptateur électrique
- K** Brosse de nettoyage

## Remarque

- L'appareil peut être utilisé sur peau humide en mode batterie et nettoyé sous le robinet.



## Utilisation de la batterie rechargeable

Pendant le fonctionnement de l'appareil avec sa batterie au nickel-hydrure de métal intégrée, utilisez uniquement l'adaptateur électrique **J** fourni pour le chargement.

Vérifiez si la plaque signalétique sur l'adaptateur électrique **J** correspond à votre alimentation électrique locale.

- 1 Appuyez sur l'interrupteur **D** et actionnez-le vers le bas pour éteindre l'appareil.
- 2 Branchez l'adaptateur électrique **J** dans la prise prévue à cet effet et la fiche de l'adaptateur dans la prise murale **F**.
  - Pendant le processus de charge, l'indicateur d'état de charge de la batterie **E** s'allume en bleu.
  - Une fois l'appareil complètement chargé, le voyant de l'indicateur de charge **E** disparaît.

## Remarque

- Chargez complètement la batterie (pendant au moins 12 heures) avant la première utilisation de l'appareil, si vous ne l'avez pas utilisé pendant une période prolongée.
  - La température ambiante doit être comprise entre 5 °C et 40 °C.
  - Après la première utilisation, le temps de charge est d'environ 8 heures.
  - À pleine charge, l'appareil peut fonctionner pendant environ 45 minutes. Il est déconseillé de charger la batterie après chaque utilisation. Ne chargez la batterie que lorsqu'elle est complètement déchargée. Ceci prolonge sa durée de vie.
- 3 Débranchez l'adaptateur électrique de la prise prévue à cet effet **F** et la fiche de l'adaptateur de la prise murale **J**.

## Utilisation sur secteur

Utilisez uniquement l'appareil avec l'adaptateur électrique **J** fourni.

Assurez-vous que la tension figurant sur la plaque signalétique de l'adaptateur électrique **J** correspond à votre alimentation secteur locale.

Le seul moyen de déconnecter l'appareil de l'alimentation électrique consiste à le débrancher de l'adaptateur électrique **J**.

- 1 Branchez l'adaptateur électrique **J** à la prise murale.
- 2 Insérez le câble d'alimentation dans la prise prévue à effet **F** sur l'appareil.

### Attention

- N'utilisez jamais l'appareil branché sur le secteur à proximité d'un robinet ou d'une entrée d'eau.

## Rasage

### Remarques

- Si vos poils font plus de 10 mm, rasez-les au préalable à l'aide du peigne de rasage **I** à une longueur de 5 mm pour un meilleur rasage.

- 1 Enlevez le capuchon protecteur en plastique **G**.

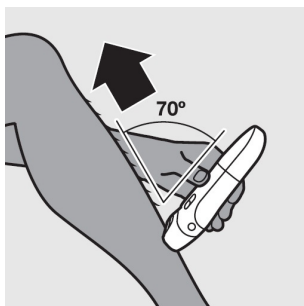
### Attention

- La grille de rasage et les tondeuses latérales pour les poils longs ne doivent pas être endommagés. Remplacez toutes les parties endommagées avant de procéder au rasage.
- 2 Appuyez sur l'interrupteur **D** et actionnez-le vers le haut pour allumer l'appareil.
  - 3 Tendez votre peau à l'aide de votre main libre pour que vos poils soient bien dressés.



# FONCTIONNEMENT

- 4 Rasez avec des mouvements lents et doux, dans le sens contraire de pousser des poils. Tenez l'appareil selon un angle de 70° par rapport à votre peau.



- Veillez à ce que la grille de rasage et la tondeuse latérale soient complètement au contact de votre peau.

## Attention

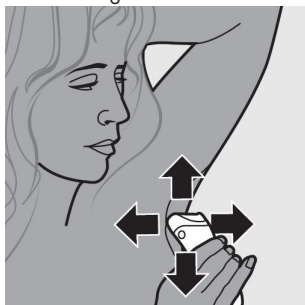
- Évitez d'exercer une pression trop excessive au risque d'endommager la grille de rasage.
- 5 Après utilisation, éteignez l'appareil en appuyant sur l'interrupteur **D** et en l'actionnant vers le bas. Nettoyez la tête de rasage (voir la section "Nettoyage de la tête de rasage") et remettez le capuchon protecteur **G**.

## Aisselles

- 1 Lorsque vous rasez vos aisselles, placez un bras derrière votre tête pour tendre la peau.



- 2 Déplacez le Lady Shaver doucement sur la peau.
- Pour obtenir le meilleur résultat, déplacez l'appareil de haut en bas et de gauche à droite.



## Tonte

- 1 Fixez le peigne de tonte **I** sur l'appareil.
- 2 Appuyez sur l'interrupteur **D** et actionnez-le vers le haut pour allumer l'appareil.
- 3 Déplacez l'appareil dans le sens contraire à celui de la pousse des poils.
  - Veillez à ce que la surface du peigne soit en contact complet et permanent avec la peau.

## Conseils et astuces

- Si vous êtes en présence d'une pousse de poils épaisse ou abondante qui ne peut disparaître en un seul rasage, effectuez un rasage rapide, puis un autre plus intense.
- N'appliquez pas de lotions à base d'alcool sur la peau directement avant ou après le rasage. Si vous le souhaitez, vous pouvez appliquer du talc après le rasage.
- N'appuyez pas sur la tête de rasage trop fortement sur la peau car cela pourrait avoir un effet négatif sur votre rasage et provoquer des irritations cutanées.
- Fondamentalement, il n'y a aucune différence entre l'utilisation de l'appareil sur peau humide ou sèche. Vous êtes libre de choisir la méthode qui vous convient le mieux. Mais si vous préférez utilisez le Lady Shaver sec, veillez à ce que votre peau soit propre et complètement sèche.

## Informations à caractère général

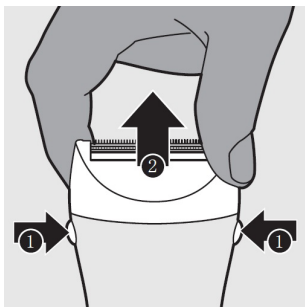
Vous devez nettoyer l'appareil régulièrement pour être en mesure de continuer à en tirer les meilleures performances et des résultats optimaux. Nettoyez le boîtier avec un chiffon doux humidifié et un détergent doux. Évitez d'utiliser des agents nettoyants.

### Attention

- Ne jamais immerger l'appareil dans de l'eau ou tout autre liquide.

## Retirer/Remettre en place la tête de rasage

- 1 Pour retirer la tête de rasage **B**, appuyez sur les boutons-poussoirs **C** situés de chaque côté de l'appareil en tirant sur la tête de rasage **B**.



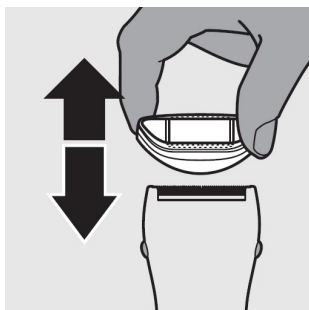
- 2 Pour remettre en place la tête de rasage **B**, appuyez dessus jusqu'à ce qu'elle s'enclenche sur l'appareil.

### Remarque

- N'exercez aucune pression sur la grille de rasage **A** pour éviter de l'endommager.

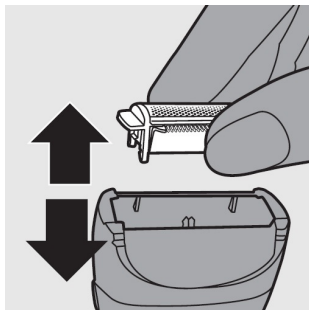
## Fixer/Retirer les accessoires

- 1 Pour fixer le capuchon protecteur **G** ou le peigne de tonte **I**, placez-le soigneusement sur l'appareil. Veillez à ce que le contact du peigne soit aligné avec l'avant de l'appareil.

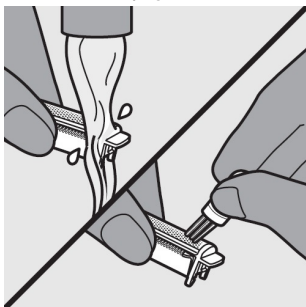


## Nettoyage de la tête de rasage

- 1 Éteignez l'appareil et débranchez le câble. Débranchez l'adaptateur électrique **J** de la prise murale.
- 2 Tirez la tête de rasage **B** vers le haut hors de son logement (voir la section "Retirer / Remettre en place la tête de rasage").



- 3 Pour nettoyer la tête de rasage **B** ou le système de coupe **A** rincez-les sous le robinet ou utilisez la brosse de nettoyage **K**.

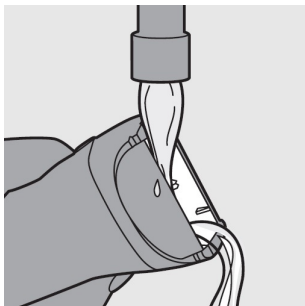


- 4 Nettoyez le bas de la tête de rasage **B** avec la brosse de nettoyage **K** fournie.

### Remarque

- Nettoyez pas l'appareil à l'eau chaude, pas brûlante.

- 5 Rincez l'appareil pour en chasser les poils.



- 6 Veillez à ce que l'appareil soit complètement sec avant de remettre le système de coupe en place **A**.
- 7 Remettez le système de coupe **A** en place dans la tête de rasage **B**.

## Rangement

Veillez conserver soigneusement votre appareil si vous ne comptez pas l'utiliser pendant une période prolongée.

- Utilisez le crochet **H** pour suspendre l'appareil de manière sûre et stable.
- Veillez également à ce qu'il soit débranché et complètement sec.
- Rangez l'appareil et l'adaptateur électrique **J** dans un endroit frais et sec.
- Veillez à tenir l'appareil hors de portée des enfants.

## Remarque à caractère environnemental

Le présent appareil a été fabriqué avec des pièces et du matériel de qualité supérieure susceptibles d'être réutilisés à des fins de recyclage.



Ne le mettez donc pas au rebut aux côtés des déchets domestiques à la fin de sa durée de vie.

Nous vous conseillons de vous rapprocher d'un

point de collecte pour le recyclage du matériel électrique et électronique afin que la pile y soit sortie et éliminée séparément. Cette recommandation est indiquée par le symbole de poubelle barrée qui figure sur le produit, dans le manuel d'utilisation, et sur l'emballage.

Veuillez contacter les autorités de votre localité pour en savoir plus sur le point de collecte le plus proche.

Aidez-nous à protéger l'environnement en recyclant les produits usagés.

## Données techniques



Ce produit est conforme aux Directives européennes 2004/108/EC, 2006/95/EC et 2009/125/EC.

### Alimentation électrique

Adaptateur électrique SW-030100EUL

**Entrée :** 100 - 240 V ~, 50-60 Hz

**Sortie :** 3.6 V DC 1000 mA

**Batterie :** Nickel-hydrure de métal AAA, 2,4 V



Modifications relatives à la technique et à la conception réservées.

[www.grundig.com](http://www.grundig.com)  
72011 908 1700 12/33

AUS GUTEM GRUND  
**GRUNDIG**