

Régulateur de vitesse réversible

Code : 560243

Cette notice fait partie du produit. Elle contient des informations importantes concernant son utilisation. Tenez-en compte, même si vous transmettez le produit à un tiers.

Conservez cette notice pour tout report ultérieur !

Note de l'éditeur

Cette notice est une publication de la société Conrad, 59800 Lille/France. Tous droits réservés, y compris la traduction. Toute reproduction, quel que soit le type (p.ex. photocopies, microfilms ou saisie dans des traitements de texte électronique) est soumise à une autorisation préalable écrite de l'éditeur.

Reproduction, même partielle, interdite.

Cette notice est conforme à l'état du produit au moment de l'impression.

Données techniques et conditionnement soumis à modifications sans avis préalable.

© Copyright 2001 par Conrad. Imprimé en CEE. XXX/12-11/JV

The logo for Conrad, featuring a stylized 'C' followed by the word 'ONRAD' in a bold, sans-serif font.

Général

- 1) Vérifiez avant le branchement du ventilateur B-23, que la tension (V) et la fréquence 50Hz correspondent avec les données indiquées sur la plaque signalétique.
- 2) La plaque signalétique et les caractéristiques techniques se trouvent à l'intérieur de l'appareil.
- 3) Un accessoire est fourni avec l'appareil pour l'installation aux fenêtres et aux murs.
- 4) Un interrupteur multipolaire doit être fixé au câble électrique, avec un écart minimum de 3 mm avec les contacts.
- 5) Le ventilateur B-23 possède la classe de sécurité II, dans la mesure où il ne doit pas être relié à la terre.
- 6) Si vous constatez une erreur ou une perturbation lors de la mise en service de l'appareil, nous vous demandons de prendre contact avec notre service après-vente.

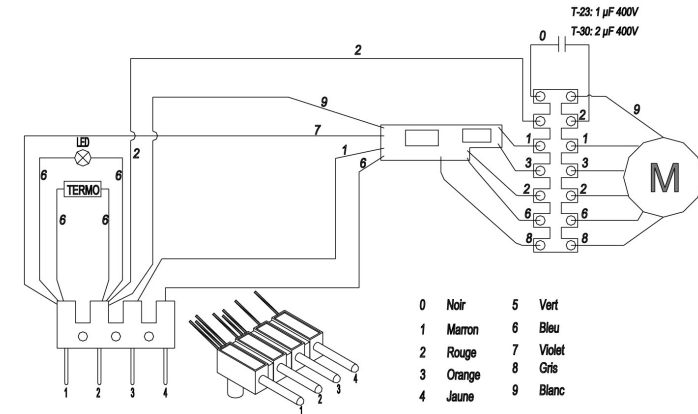
Montage sur fenêtre ou sur une cloison.

- 1) Percez un trou correspondant à l'image (1).
- 2) Montez le ventilateur en respectant les étapes suivantes :
 - 2-1) Enlevez les vis à l'arrière de la grille (A) et soulevez le boîtier du ventilateur.
 - 2-2) Enlevez les 4 vis qui relient le boîtier du ventilateur (B) avec le support fenêtre (C).
 - 2-3) Enlevez les 4 vis qui retiennent le support intermédiaire (D) au support fenêtre (C)
- 3-1) Montez le support de fenêtre (D) avec l'arrière de la grille par l'arrière de l'ouverture fenêtre à l'aide des fermoirs (E), situés sur le support fenêtre, pour maintenir le support fenêtre au trou.
- 3-2) Montez l'anneau de support fenêtre (C) depuis la fenêtre intérieure et fixez le support fenêtre (D) à l'aide des 4 vis (F).
- 4-1) Montez le boîtier du ventilateur (B) et les vis sur l'anneau (B) avec les 4 vis (G).
- 4-2) Enlevez le guide câble (H) et percez un trou pour passer le câble de raccordement jusqu'à ce qu'il atteigne la barrette de connexion (1).
- 4-3) Enlevez cette barrette (1) en dévissant les vis (J) et connectez le câble aux bornes de connexion selon le schéma de connexion correspondant.
- 4-4) Remontez le guide câble (H) et la barrette de connexion (1) et les fixer avec les vis jointes.
- 4-5) Remontez l'arrière de la grille (A) et fixez avec les 4 vis jointes (L).

Montage mural

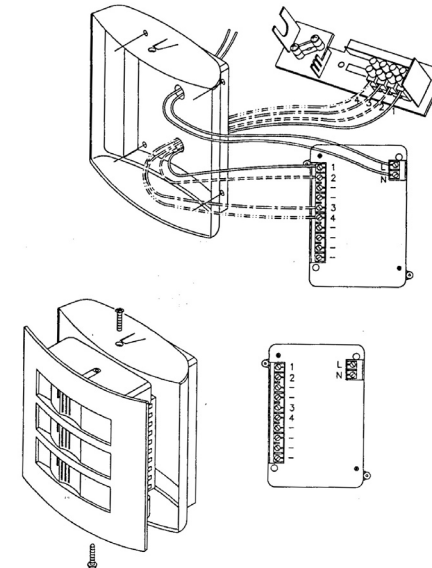
- 2-1) Enlevez les vis à l'arrière de la grille (A) et soulevez le boîtier du ventilateur.
- 2-2) Enlevez les 4 vis qui relient le boîtier du ventilateur (B) avec le support fenêtre (C).
- 2-3) Enlevez les 4 vis qui retiennent le support intermédiaire (D) au support fenêtre (C)
- 2-4) Montez l'anneau du support fenêtre (C) sur le mur et le fixer en vissant les 4 vis fournies dans les trous, situés à l'extrémité de l'anneau. Vous devez faire attention à ce que le montage de l'anneau soit correctement effectué, que le support (O) est vers le haut afin de sécuriser le boîtier du ventilateur.
- 4-1) Montez le boîtier du ventilateur (B) et les vis sur l'anneau (B) avec les 4 vis (G).
- 4-2) Enlevez le guide câble (H) et percez un trou pour passer le câble de raccordement jusqu'à ce qu'il atteigne la barrette de connexion (1).
- 4-3) Enlevez cette barrette (1) en dévissant les vis (J) et connectez le câble aux bornes de connexion selon le schéma de connexion correspondant.
- 4-4) Remontez le guide câble (H) et la barrette de connexion (1) et les fixer avec les vis jointes.
- 4-5) Remontez l'arrière de la grille (A) et fixez avec les 4 vis jointes (L).

(C) Schéma avec détecteur d'humidité et régulateur RB23/30

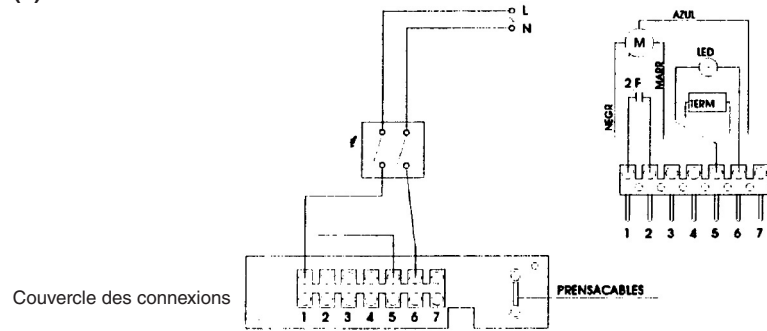


REMARQUE sur l'installation du RÉGULATEUR DE VITESSE adapté aux VENTILATEURS FENÊTRES et MURAUX B-23 et B-30.

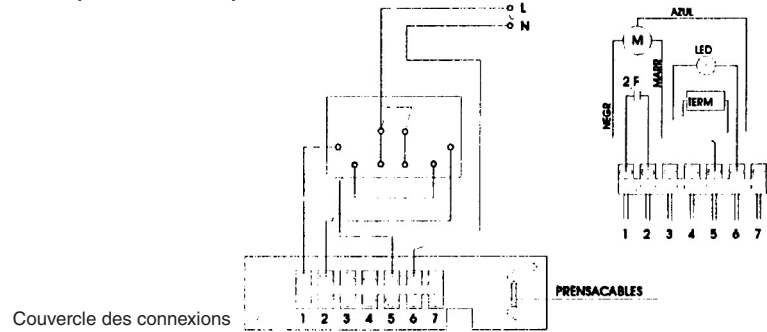
1. Enlevez les vis (A) de l'unité de mesure (fig. 1) à l'aide d'un tournevis.
2. Si besoin est, percez une ou deux ouvertures au fond du boîtier pour l'introduction des câbles d'alimentation et de commande du produit B-23 ou B-30 (fig. 2)
3. Les câbles de commande doivent être reliés d'une part à la barrette à bornes du régulateur (cf. schéma de connexion correspondant) et d'autre part à la barrette à bornes du couvercle de connexion du produit (fig. 3).
4. Montez le plateau du régulateur (B) au mur, avec les chevilles et les vis correspondantes, posez le couvercle et le fixez (fig. 1) avec les vis (A).



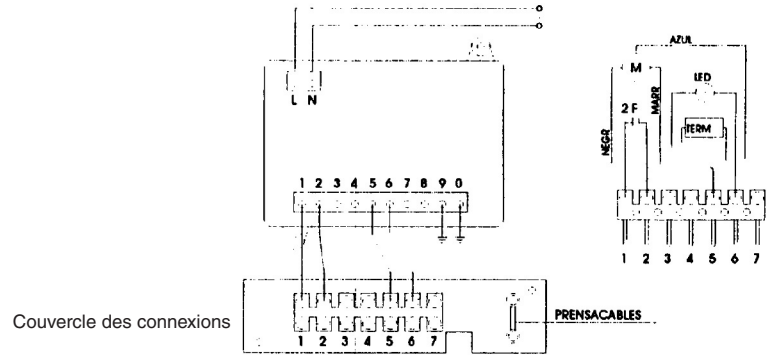
(1) Extraction



**(A) Schéma sans détecteur d'humidité ni régulateur RB23/30
Avec 3 position d'interrupteur**



(B) Schéma sans détecteur d'humidité avec régulateur RB23/30



Le ventilateur B-23 propose plusieurs possibilités de fonctionnement

Ventilateur intérieur - extérieur (aspirant) : 3 vitesses

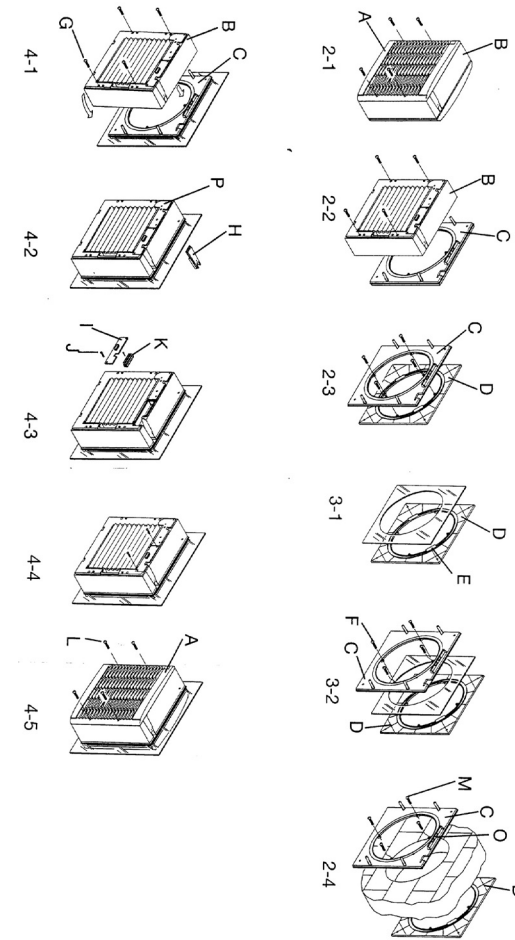
Ventilateur extérieur - intérieur (entrée d'air) : 3 vitesses

Lorsque le ventilateur est éteint, seules les jalousies restent ouvertes.

Le ventilateur se met en marche lors de la détection d'humidité. Pour profiter de toutes les fonctions, vous devez ajouter le régulateur RB23/30.

Pour le B23 Automatic, le détecteur d'humidité se situe sous la grille avant du ventilateur.

Les jalousies s'ouvrent à peu près 20 secondes après le démarrage du moteur.



B-23 sans détecteur d'humidité et avec régulateur RB23/30 - schéma de connexion (B)

4 câbles partent du régulateur RB23/30 vers le branchement du ventilateur (support de connexion - borne) (cf. schéma B). L'interrupteur est à alimenter par deux câbles de tension et en même temps à mettre à la terre pour exclure toute interférence.

- Si le circuit électrique pour le détecteur d'humidité n'est pas monté, la position AUT de la touche n° 1 n'a aucun effet.
- Si la touche de mise en marche est déplacée la position MAN (X ← •), l'ouverture retardée des jalousies est actionnée et le voyant LED s'allume.
- En déplaçant le commutateur (☐ • ☐), la touche n°2 actionne le moteur pour l'extraction ou l'arrivée d'air.
- Le déplacement du commutateur (I, II, III) sur la touche n°3, vous réglez les vitesses du moteur.

B-23 avec détecteur d'humidité et régulateur RB 23/30 - Schéma de connexion (C)

- 6 câbles partent du régulateur RB 23/30 au branchement du ventilateur (support de connexion - borne) (cf. schéma C). L'interrupteur est à alimenter par deux câbles de tension et en même temps à mettre à la terre pour exclure toute interférence.

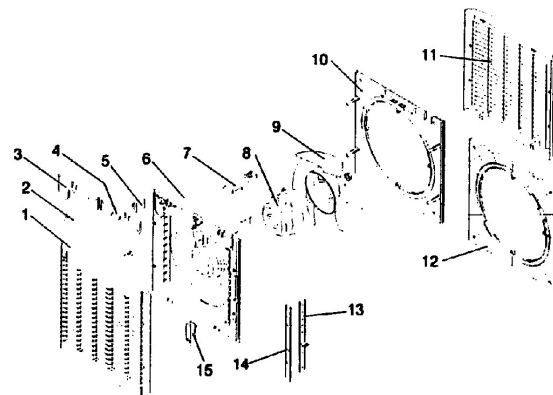
- Si la touche n° 1 (X . AUTO) est déplacée vers AUT, le ventilateur est régulé en fonction du degré d'humidité de la pièce. Si de l'humidité est détectée, alors le ventilateur s'allume en aspiration et à vitesse maximum, le voyant LED s'allume et les jalousies s'ouvrent. Les touches de fonction n°2 et n°3 n'ont plus aucun effet. Le degré d'humidité de l'air déclenchant la mise en route de l'appareil peut être ajusté en tournant le bouton bleu sur le circuit. Le bouton rouge permet de régler le minuteur.

B-23 sans régulateur RB23/30

Le branchement réseau du ventilateur B-23 sans régulateur s'effectue par le double interrupteur à deux niveaux selon le schéma (A).

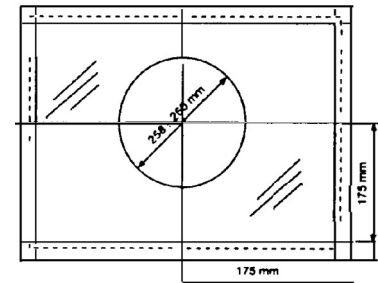
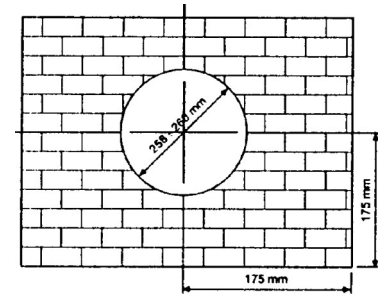
B-23 (fonction aspirant) : schéma (1).

B-23 (entrée d'air) : schéma (0).

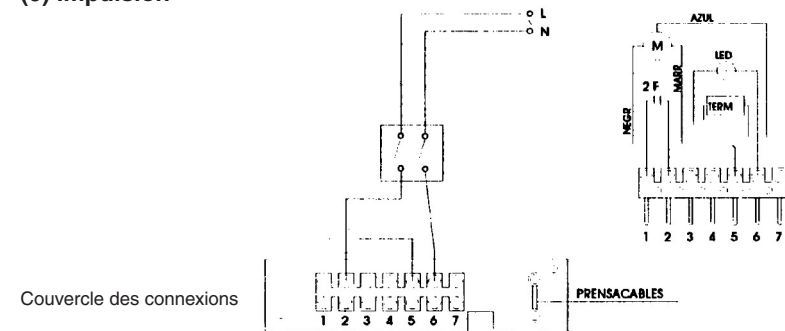


- 1- Grille avant
- 2- Jalousies
- 3- Circuit
- 4- Barrette de connexion
- 5- Condensateur
- 6- Boîtier
- 7- Guide câble
- 8- Moteur
- 9- Vis à oreilles
- 10- Anneau intérieur
- 11- Jalousie extérieure
- 12- Anneau extérieur
- 13- pièce de connexion
- 14- Protection mécanisme
- 15- Interrupteur thermique

4



(0) Impulsion



5