



Serveur d'impression multi-protocole Ethernet intégré

GUIDE UTILISATEUR - RESEAU

QL-1060N

Veillez lire ce guide attentivement avant d'utiliser l'appareil.
Conservez le CD-ROM à portée de la main afin de pouvoir le
consulter facilement en cas de besoin.

Veillez nous rendre visite à l'adresse
<http://solutions.brother.com> pour le service après-vente, les
derniers pilotes et utilitaires et les réponses aux questions
fréquemment posées (FAQ) et aux questions techniques.

Conventions typographiques

Ce guide utilisateur utilise l'icône suivante :



Les notes vous indiquent comment répondre à une situation donnée ou vous donnent des conseils sur le fonctionnement des options disponibles.

Marques commerciales

Brother et le logo Brother sont des marques déposées et BRAdmin Light et BRAdmin Professional sont des marques de Brother Industries, Ltd.

UNIX est une marque déposée de The Open Group.

Apple, Macintosh et LaserWriter sont des marques déposées et Safari est une marque d'Apple, Inc.

Microsoft, Windows Vista et Windows sont des marques déposées ou non de Microsoft Corp. aux Etats-Unis et/ou dans d'autres pays.

Tous les autres noms de marque et de produit mentionnés dans le présent guide sont les marques déposées ou non de leurs détenteurs respectifs.

Note d'édition et de publication

Le présent guide a été édité et publié sous la direction de Brother Industries Ltd. Il reprend les descriptions et les caractéristiques les plus récentes du produit.

Le contenu de ce guide et les caractéristiques de ce produit peuvent être modifiés sans préavis.

Brother se réserve le droit d'apporter, sans préavis, des modifications aux caractéristiques et aux éléments contenus dans le présent guide. Brother ne saurait être tenu responsable d'un dommage quelconque (y compris en cas de dommages indirects) causé par la confiance accordée aux éléments présentés ici, ceci comprenant, sans pour autant s'y limiter, les erreurs typographiques ou autres liées à la publication.

©2007 Brother Industries Ltd.

REMARQUE IMPORTANTE :

- Windows[®] XP dans ce document représente Windows[®] XP Professional et Windows[®] XP Home Edition. De plus, dans ce document, Windows[®] XP ne représente pas Windows XP x64 Edition.
- Dans ce document, Windows Server[®] 2003 ne représente pas Windows Server[®] 2003 x64 Edition.

Numéros Brother

Pour tout problème d'ordre technique ou d'exploitation, vous devez appeler le pays où vous avez acheté l'appareil. Les appels doivent *provenir* du pays concerné.

Aux ETATS-UNIS	1-877-BROTHER
Au Canada	1-877-BROTHER
En Europe	Rendez-vous à l'adresse http://www.brother.com pour obtenir les coordonnées de votre agence Brother locale.

Pour nous faire part de vos commentaires ou suggestions, veuillez nous écrire :

Aux ETATS-UNIS	Printer Customer Support Brother International Corporation 26250 Enterprise Ct. # 250 Lake Forest, CA 92630
Au Canada	Brother International Corporation (Canada), Ltd. - Marketing Dept. 1, rue Hôtel de Ville Dollard-des-Ormeaux, PQ, Canada H9B 3H6
En Europe	European Product & Service Support 1 Tame Street, Audenshaw, Manchester M34 5JE, UK

■ Recherche des centres d'entretien (Etats-Unis)

Pour obtenir l'adresse d'un centre d'entretien agréé Brother, veuillez composer le 1-877-BROTHER.

■ Recherche des centres d'entretien (Canada)

Pour obtenir l'adresse d'un centre d'entretien agréé Brother, veuillez composer le 1-877-BROTHER.

Adresses Internet

Site Web général de Brother : <http://www.brother.com>

Pour la Foire aux questions (FAQ), le service après-vente, les questions techniques, les derniers pilotes et les utilitaires : <http://solutions.brother.com>

(Etats-Unis uniquement) Pour les accessoires et fournitures Brother : <http://www.brothermall.com>

Table des matières

1	Introduction	1
	Généralités	1
	Caractéristiques des fonctions réseau.....	2
	Impression en réseau	2
	Utilitaire de gestion	2
	Types de connexion réseau.....	3
	Exemple de connexion réseau	3
	Protocoles.....	5
	Protocoles et fonctionnalités TCP/IP	5
2	Configuration de votre imprimante réseau	7
	Généralités	7
	Adresses IP, masques de sous-réseau et passerelles.....	8
	Adresse IP	8
	Masque de sous réseau	9
	Passerelle (et routeur).....	9
	Paramétrage de l'adresse IP et du masque de sous-réseau.....	10
	Utilisation de l'utilitaire BRAdmin Light pour configurer votre imprimante réseau	10
	Utilisation d'autres méthodes pour configurer votre appareil pour un réseau	12
	Modification des paramètres du serveur d'impression	13
	Utilisation de l'utilitaire BRAdmin Light pour changer les paramètres du serveur d'impression	13
	Utilisation de la Gestion à partir du Web (navigateur Web) pour changer les paramètres du serveur d'impression	13
	Impression des paramètres de l'imprimante.....	14
	Comment imprimer la Page des paramètres de l'imprimante.....	14
3	Impression en réseau sous Windows® : impression de base Peer to Peer TCP/IP	15
	Généralités	15
	Configuration du port TCP/IP standard.....	16
	Pilote d'imprimante non installé.....	16
	Pilote d'imprimante déjà installé	18
	Autres sources d'information	18
4	Impression en réseau à partir d'un Macintosh®	19
	Généralités	19
	Impression à partir d'un Macintosh® à l'aide des fonctions de configuration simple du réseau	19
	Comment sélectionner le serveur d'impression.....	19
	Autres sources d'information	20
5	Assistant de déploiement de pilote (Windows® uniquement)	21
	Généralités	21

6	Dépistage des pannes	22
	Généralités	22
	Problèmes généraux.....	23
	Problèmes d'installation du logiciel d'impression en réseau.....	24
	Problèmes d'impression	25
	Problèmes spécifiques aux protocoles	26
	Diagnostic des anomalies de gestion à partir du Web (navigateur Web) (TCP/IP).....	26
A	Annexe A	27
	Utilisation des services	27
	Autres moyens de définir l'adresse IP (pour les utilisateurs avancés et les administrateurs)	27
	Configuration de l'adresse IP à l'aide de DHCP	27
	Utilisation de BOOTP pour configurer l'adresse IP.....	27
	Utilisation de RARP pour configurer l'adresse IP	28
	Utilisation de APIPA pour configurer l'adresse IP	29
	Utilisation de ARP pour configurer l'adresse IP.....	29
	Utilisation de la console Telnet pour configurer l'adresse IP.....	30
	Utilisation du logiciel serveur Brother Web BRAdmin pour IIS* afin de configurer l'adresse IP	31
B	Annexe B	32
	Caractéristiques techniques du serveur d'impression	32
	Réseau Ethernet câblé	32
	Configuration requise	32
	Utilitaires de gestion	33
C	Annexe C	34
	Remarques sur les licences Open Source	34
	Déclarations Open SSL.....	34
D	Index	36

Généralités

L'imprimante Brother peut être partagée sur un réseau Ethernet câblé 10/100 Mo à l'aide du serveur d'impression réseau intégré. Le serveur d'impression offre des services d'impression pour Windows® 2000/XP, Windows Vista® et Windows Server® 2003 supportant les protocoles TCP/IP et pour Mac OS® X 10.3.9 ou ultérieur supportant TCP/IP. Le tableau suivant liste les fonctions et les connexions réseau prises en charge par chaque système d'exploitation.

Systèmes d'exploitation	Ethernet câblé 10/100 BASE-TX (TCP/IP)	Impression	BRAdmin Light	BRAdmin Professional ¹	Contrôleur d'état	Assistant de déploiement de pilote	Web BRAdmin ¹
Windows® 2000/XP	✓	✓	✓	✓	✓	✓	✓
Windows Vista®							
Windows Server® 2003							
Mac OS® X 10.3.9 ou ultérieur	✓	✓	✓		✓		

¹ BRAdmin Professional et Web BRAdmin peuvent être téléchargés depuis <http://solutions.brother.com>.

Pour utiliser une imprimante Brother sur un réseau, vous devez configurer le serveur d'impression ainsi que les ordinateurs utilisés.

Caractéristiques des fonctions réseau

L'appareil Brother QL-1060N offre les fonctions réseau de base suivantes.

Impression en réseau

Le serveur d'impression offre des services d'impression pour Windows® 2000/XP, Windows Vista® et Windows Server® 2003 supportant les protocoles TCP/IP et pour Macintosh supportant TCP/IP (Mac OS® X 10.3.9 ou ultérieur).

Utilitaire de gestion

BRAdmin Light

BRAdmin Light permet d'effectuer la configuration initiale de périphériques Brother connectés en réseau. Vous pouvez aussi rechercher des produits Brother sur votre réseau, afficher leur état et définir les paramètres réseau de base, comme l'adresse IP. L'utilitaire BRAdmin Light est disponible pour Windows® 2000/XP, Windows Vista®, Windows Server® 2003 et Mac OS® X 10.3.9 ou des versions ultérieures. Pour installer BRAdmin Light, veuillez vous reporter au Guide d'installation et de configuration fourni avec l'imprimante. Pour les utilisateurs de Macintosh®, BRAdmin Light est automatiquement installé lors de l'installation du pilote. Si vous avez déjà installé le pilote d'imprimante, vous n'avez pas besoin de l'installer à nouveau.

Pour en savoir plus sur l'utilitaire BRAdmin Light, veuillez consulter le site <http://solutions.brother.com>.

BRAdmin Professional (pour Windows®)

BRAdmin Professional est un utilitaire permettant la gestion plus avancée des périphériques Brother connectés en réseau. Vous pouvez aussi rechercher des produits Brother sur votre réseau, afficher leur état et définir les paramètres réseau à partir d'un ordinateur exécutant Windows®. Par rapport à BRAdmin Light, BRAdmin Professional offre des fonctions supplémentaires. Pour en savoir plus et pour le télécharger, veuillez consulter le site <http://solutions.brother.com>.

Web BRAdmin (pour Windows®)

Web BRAdmin est un utilitaire permettant de gérer les périphériques Brother connectés en réseau. Vous pouvez aussi rechercher des produits Brother sur votre réseau, afficher leur état et définir les paramètres réseau. Contrairement au logiciel BRAdmin Professional, qui est exclusivement conçu pour les systèmes Windows®, l'utilitaire de serveur Web BRAdmin est accessible à partir de n'importe quel PC client disposant d'un navigateur Web supportant JRE (Java Runtime Environment). En installant l'utilitaire de serveur Web BRAdmin sur un PC exécutant IIS¹, les administrateurs peuvent utiliser un navigateur Web pour se connecter au serveur Web BRAdmin qui peut ensuite communiquer avec l'appareil.

Pour en savoir plus et pour le télécharger, consultez notre site Brother Solutions Center à l'adresse <http://solutions.brother.com>.

¹ Internet Information Server 4.0 ou Internet Information Service 5.0 / 5.1 / 6.0 / 7.0

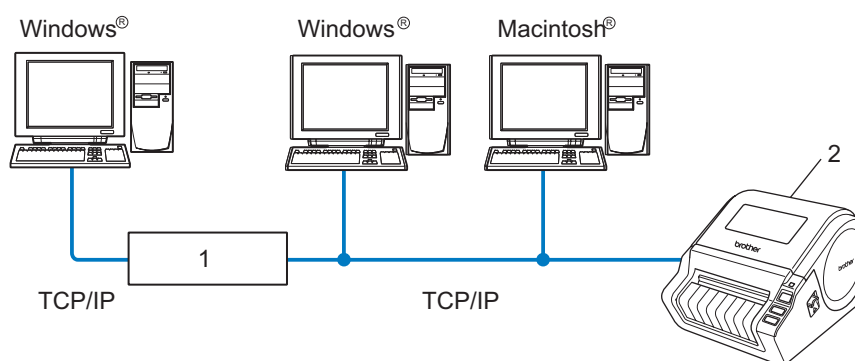
Types de connexion réseau

Exemple de connexion réseau

D'une façon générale, il existe deux sortes de connexion réseau : l'environnement Peer to Peer et l'environnement partagé en réseau.

Impression Peer to Peer à l'aide de TCP/IP

Dans un environnement Peer to Peer, chaque ordinateur échange directement les données avec chaque appareil. Il n'y a pas de serveur central contrôlant l'accès aux fichiers ou le partage des imprimantes.



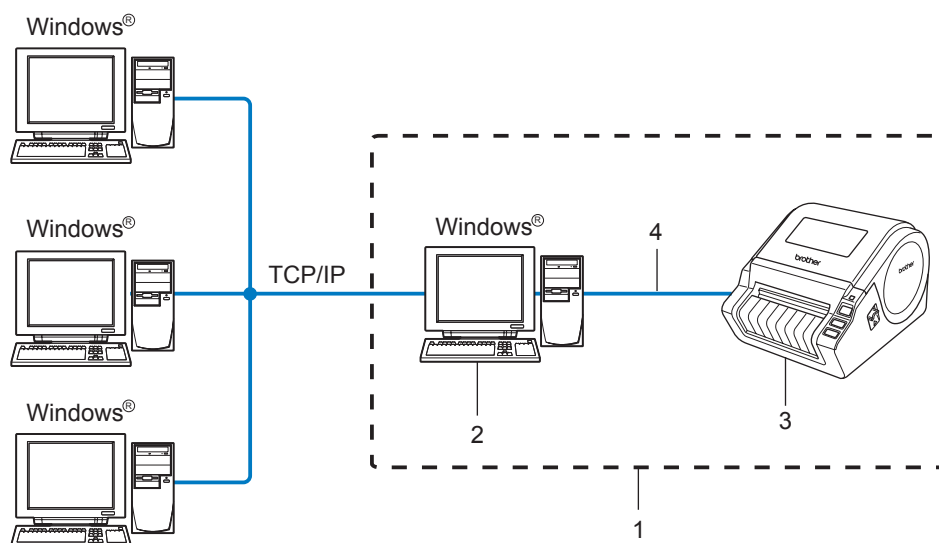
1 Routeur

2 Imprimante réseau

- Sur un réseau plus petit consistant en 2 ou 3 ordinateurs, nous recommandons la méthode d'impression Peer to Peer car elle est plus facile à configurer que la méthode d'impression partagée sur réseau décrite plus loin. Voir *Impression partagée en réseau* à la page 4.
- Chaque ordinateur doit utiliser le protocole TCP/IP.
- Il faut configurer une adresse IP appropriée pour l'appareil Brother.
- Si vous utilisez des routeurs, il faut configurer l'adresse de la passerelle sur les ordinateurs et l'appareil Brother.
- L'appareil Brother peut également communiquer avec Macintosh® (systèmes d'exploitation supportant TCP/IP)

Impression partagée en réseau

Dans un environnement partagé en réseau, chaque ordinateur envoie les données via un ordinateur contrôlé de façon centrale. Ce type d'ordinateur est souvent appelé un "Serveur" ou un "Serveur d'impression". Son rôle consiste à contrôler toutes les tâches d'impression.



- 1 Partagés en réseau
- 2 Aussi appelé "Serveur" ou "Serveur d'impression"
- 3 Imprimante réseau
- 4 TCP/IP, USB

- Pour un réseau plus important, nous conseillons un environnement d'impression partagé en réseau.
- Le protocole TCP/IP doit être configuré pour le "serveur" ou le "serveur d'impression".
- Il faut configurer une adresse IP appropriée pour l'appareil Brother, sauf s'il est connecté via l'interface USB au niveau du serveur.

Pour en savoir plus sur les environnements évalués, veuillez consulter le site <http://solutions.brother.com>.

Protocoles

Protocoles et fonctionnalités TCP/IP

Les protocoles sont des ensembles de règles standardisées qui permettent de transmettre des données sur un réseau. Grâce aux protocoles, les utilisateurs ont accès aux ressources connectées au réseau.

Le serveur d'impression utilisé sur ce produit Brother fonctionne avec le protocole TCP/IP (Transmission Control Protocol/Internet Protocol).

TCP/IP représente le protocole le plus courant pour les communications comme Internet et e-mail. Il peut être utilisé sous pratiquement tous les systèmes d'exploitation tels que Windows[®], Macintosh[®] et Linux.

Les protocoles TCP/IP suivants sont disponibles sur cet appareil Brother :



Remarque

Vous pouvez configurer les paramètres de protocole à l'aide d'un navigateur Web (HTTP). Voir *Utilisation de la Gestion à partir du Web (navigateur Web) pour changer les paramètres du serveur d'impression* à la page 13.

DHCP/BOOTP/RARP

L'utilisation des protocoles DHCP/BOOTP/RARP permet de configurer automatiquement l'adresse IP.



Remarque

Pour utiliser les protocoles DHCP/BOOTP/RARP, veuillez contacter votre administrateur réseau.

APIPA

Si vous n'affectez pas une adresse IP manuellement (à l'aide du logiciel BRAdmin) ou automatiquement (à l'aide d'un serveur DHCP/BOOTP/RARP), le protocole APIPA (Automatic Private IP Addressing) affecte automatiquement une adresse IP dans l'intervalle 169.254.1.0 - 169.254.254.255.

Client DNS

Le serveur d'impression Brother gère la fonction client DNS (Domain Name Service). Cette fonction permet au serveur d'impression de communiquer avec d'autres appareils en utilisant son nom DNS.

LPR/LPD

Protocoles d'impression courants sur les réseaux TCP/IP.

Port9100

Un autre protocole d'impression couramment employé sur les réseaux TCP/IP.

mDNS

mDNS permet à un serveur d'impression de se configurer automatiquement pour fonctionner sur un système Mac OS[®] X avec une configuration de réseau simple (Mac OS[®] X 10.3.9 ou ultérieur).

Telnet

Le serveur d'impression Brother supporte le serveur Telnet pour la configuration par ligne de commande.

SNMP

SNMP (Simple Network Management Protocol) permet de gérer des appareils réseau tels que des ordinateurs, des imprimantes et des terminaux Brother sur un réseau TCP/IP.

Serveur Web (HTTP)

Le serveur d'impression Brother est équipé d'un serveur Web qui vous permet de surveiller son état ou de changer certains paramètres de configuration.



Remarque

Nous recommandons Microsoft Internet Explorer 6.0[®] (ou des versions ultérieures) pour Windows[®] et Safari[™] 1.2 (ou des versions ultérieures) pour Macintosh[®]. Assurez-vous que JavaScript et Cookies sont toujours activés, quel que soit le navigateur utilisé. Nous recommandons de passer à la version Safari[™] 1.2 ou une version ultérieure pour activer JavaScript. Si vous utilisez un autre navigateur Web, assurez-vous qu'il est compatible avec HTTP 1.0 et HTTP 1.1.

Généralités

Pour utiliser votre imprimante Brother dans un environnement réseau, vous devez d'abord configurer les paramètres TCP/IP. Ce chapitre présente les étapes fondamentales nécessaires pour imprimer sur le réseau en utilisant le protocole TCP/IP.

Nous recommandons d'utiliser l'application d'installation automatique fournie sur le CD-ROM accompagnant l'appareil. Elle permet en effet de facilement connecter votre appareil au réseau et d'installer le logiciel réseau et le pilote d'imprimante dont vous avez besoin pour configurer votre réseau. Vous serez guidé par les consignes affichées à l'écran jusqu'à ce que vous puissiez utiliser votre imprimante réseau Brother. Suivez d'abord les consignes figurant dans le Guide d'installation et de configuration.

Si vous souhaitez configurer votre appareil sans utiliser l'application d'installation automatique, veuillez lire le reste de ce chapitre pour obtenir les informations correspondantes.

Adresses IP, masques de sous-réseau et passerelles

Pour utiliser l'appareil dans un environnement en réseau TCP/IP, vous devez configurer l'adresse IP et le masque de sous-réseau. L'adresse IP que vous assignez au serveur d'impression doit se trouver sur le même réseau logique que vos ordinateurs hôtes. Sinon, vous devez configurer le masque de sous-réseau et l'adresse de la passerelle en conséquence.

Adresse IP

Une adresse IP est une série de numéros qui identifie chaque ordinateur connecté à un réseau. Une adresse IP consiste en quatre numéros séparés par des points. Chaque numéro est compris entre 0 et 255.

■ Exemple : sur un petit réseau, vous changez généralement les derniers numéros.

- 192.168.1.1
- 192.168.1.2
- 192.168.1.3

Comment l'adresse IP est-elle affectée à votre serveur d'impression :

Si vous avez un serveur DHCP/BOOTP/RARP sur votre réseau (généralement le cas sur un réseau Windows® 2000/XP, Windows Vista®, Windows Server® 2003 ou UNIX®/Linux), le serveur d'impression obtient automatiquement son adresse IP du serveur DHCP et enregistre son nom avec tout service de noms dynamique compatible RFC 1001 et 1002.



Remarque

Sur les réseaux plus petits, le serveur DHCP peut être le routeur.

Pour obtenir des compléments d'information sur DHCP, BOOTP et RARP, voir les rubriques *Configuration de l'adresse IP à l'aide de DHCP* à la page 27, *Utilisation de BOOTP pour configurer l'adresse IP* à la page 27 et *Utilisation de RARP pour configurer l'adresse IP* à la page 28.

Si vous n'avez pas de serveur DHCP/BOOTP/RARP, le protocole APIPA (Automatic Private IP Addressing) affecte automatiquement une adresse IP comprise dans l'intervalle 169.254.1.0 - 169.254.254.255. Pour en savoir plus sur APIPA, voir *Utilisation de APIPA pour configurer l'adresse IP* à la page 29.

Si le protocole APIPA est désactivé, l'adresse IP d'un serveur d'impression Brother est 192.0.0.192 mais vous pouvez facilement la modifier pour qu'elle corresponde à l'adresse IP de votre réseau. Pour obtenir des compléments d'information sur la façon de changer l'adresse IP, voir *Paramétrage de l'adresse IP et du masque de sous-réseau* à la page 10.

Masque de sous réseau

Les masques de sous-réseau limitent les communications sur le réseau.

■ Exemple : L'ordinateur 1 peut communiquer avec l'ordinateur 2

- Ordinateur 1

Adresse IP : 192.168.1.2

Masque de sous-réseau : 255.255.255.0

- Ordinateur 2

Adresse IP : 192.168.1.3

Masque de sous-réseau : 255.255.255.0



Remarque

0 indique qu'il n'y a pas de restriction de communication au niveau de cette partie de l'adresse.

Dans l'exemple ci-dessus, nous pouvons communiquer avec tous les appareils qui ont une adresse IP commençant par 192.168.1.X.

Passerelle (et routeur)

Une passerelle est un point du réseau qui fait office d'entrée vers un autre réseau et envoie les données transmises via le réseau à une destination précise. Le routeur sait où envoyer les données qui arrivent à la passerelle. Si une destination se trouve sur un réseau externe, le routeur transmet les données au réseau externe. Si votre réseau communique avec d'autres réseaux, il vous faudra peut-être configurer l'adresse IP de la passerelle. Si vous ne connaissez pas l'adresse IP de la passerelle, contactez votre administrateur réseau.

Paramétrage de l'adresse IP et du masque de sous-réseau

Utilisation de l'utilitaire BRAdmin Light pour configurer votre imprimante réseau

2

BRAdmin Light

BRAdmin Light permet d'effectuer la configuration initiale de périphériques Brother connectés en réseau. Vous pouvez aussi rechercher des produits Brother dans un environnement TCP/IP, afficher leur état et définir les paramètres réseau de base, comme l'adresse IP. L'utilitaire BRAdmin Light est disponible pour Windows® 2000/XP, Windows Vista®, Windows Server® 2003 et Mac OS® X 10.3.9 ou des versions ultérieures.



Remarque

- Utilisez la version de l'utilitaire BRAdmin Light fournie sur le CD-ROM qui accompagne votre produit Brother. Vous pouvez aussi télécharger la dernière version à partir du site <http://solutions.brother.com>.
- Si vous avez besoin d'une gestion des imprimantes plus avancée, utilisez la dernière version de BRAdmin Professional, qui peut être téléchargée à partir du site <http://solutions.brother.com>. Cet utilitaire est seulement disponible pour les utilisateurs de Windows®.
- Désactivez votre logiciel de pare-feu personnel (Pare-feu Windows par ex.) si vous en utilisez un. Vous pourrez le relancer quand vous serez sûr de pouvoir imprimer.
- Nom du nœud : le nom du nœud apparaît dans la fenêtre courante de BRAdmin Light. Le nom de nœud par défaut de la carte réseau dans l'appareil est "BRNxxxxxxxxxxxx" (où "xxxxxxxxxxxx" représente l'adresse Ethernet).
- Le mot de passe par défaut des serveurs d'impression Brother est `access`.

1 Lancez l'utilitaire BRAdmin Light.

- Pour les utilisateurs de Windows® 2000/XP, Windows Vista® et Windows Server® 2003

Cliquez sur **Démarrer / Tous les programmes**¹ / **Brother / BRAdmin Light / BRAdmin Light**.

¹ **Programmes** pour les utilisateurs de Windows® 2000

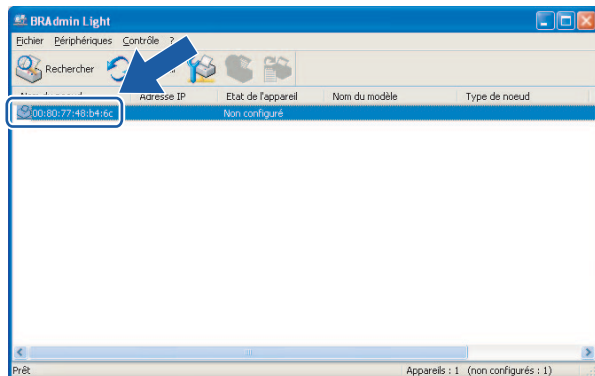
- Utilisateurs de Mac OS® 10.3.9 ou d'une version ultérieure :

Double-cliquez sur **Macintosh HD (Démarrage) / Bibliothèque / Printers / Brother / P-touch Utilities / fichier BRAdmin Light.jar**.

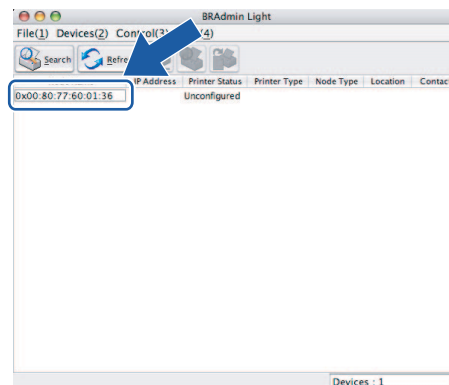
2 BRAdmin Light recherche automatiquement les nouveaux périphériques.

- 3 Double-cliquez sur le périphérique non configuré.

Windows®



Macintosh®

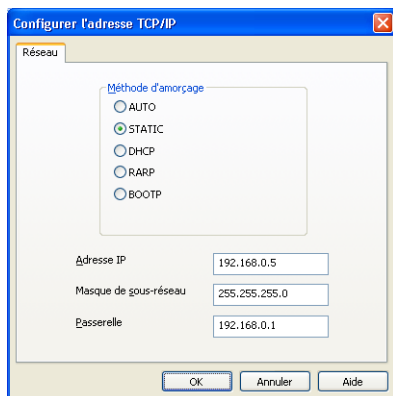


Remarque

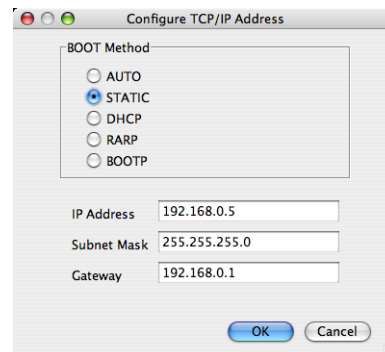
- Si le serveur d'impression est configuré à ses valeurs par défaut sans utiliser de serveur DHCP/BOOTP/RARP, il apparaîtra comme **Non configuré** dans l'écran de l'utilitaire BRAdmin Light.
- Vous pouvez trouver le nom de nœud et l'adresse Ethernet en imprimant la Page des paramètres de l'imprimante. Voir *Impression des paramètres de l'imprimante* à la page 14.

- 4 Choisissez **STATIC** pour la **Méthode d'amorçage**. Entrez l'**Adresse IP**, le **Masque de sous-réseau** et la **Passerelle** (si besoin est) de votre serveur d'impression.

Windows®



Macintosh®



- 5 Cliquez sur **OK**.
- 6 Quand l'adresse IP est correctement programmée, le serveur d'impression Brother apparaît dans la liste des périphériques.

Utilisation d'autres méthodes pour configurer votre appareil pour un réseau

Vous pouvez configurer votre imprimante réseau par d'autres moyens. Voir *Autres moyens de définir l'adresse IP (pour les utilisateurs avancés et les administrateurs)* à la page 27.

Modification des paramètres du serveur d'impression

Utilisation de l'utilitaire BRAdmin Light pour changer les paramètres du serveur d'impression

2

- 1 Lancez l'utilitaire BRAdmin Light.
 - Pour les utilisateurs de Windows® 2000/XP, Windows Vista® et Windows Server® 2003
Cliquez sur **Démarrer / Tous les programmes**¹ / **Brother / BRAdmin Light / BRAdmin Light**.
 - ¹ **Programmes** pour les utilisateurs de Windows® 2000
 - Utilisateurs de Mac OS® 10.3.9 ou d'une version ultérieure :
Double-cliquez sur **Macintosh HD (Démarrage) / Bibliothèque / Printers / Brother / P-touch Utilities / fichier BRAdmin Light.jar**.
- 2 Sélectionnez le serveur d'impression pour lequel vous souhaitez changer les paramètres.
- 3 Dans le menu **Contrôle**, sélectionnez **Configuration réseau**.
- 4 Entrez un mot de passe. Le mot de passe par défaut est `access`.
- 5 Vous pouvez maintenant changer les paramètres du serveur d'impression.



Remarque

Pour Windows uniquement : Si vous souhaitez changer des paramètres plus avancés, utilisez l'utilitaire BRAdmin Professional, qui peut être téléchargé à partir du site <http://solutions.brother.com>.

Utilisation de la Gestion à partir du Web (navigateur Web) pour changer les paramètres du serveur d'impression

Vous pouvez utiliser un navigateur Web standard pour changer les paramètres de votre serveur d'impression à l'aide de HTTP (Hyper Text Transfer Protocol).



Remarque

Nous recommandons Microsoft Internet Explorer 6.0® (ou des versions ultérieures) pour Windows® et Safari™ 1.2 (ou des versions ultérieures) pour Macintosh®. Assurez-vous que JavaScript et Cookies sont toujours activés, quel que soit le navigateur utilisé. Nous recommandons de passer à la version Safari™ 1.2 ou une version ultérieure pour activer JavaScript. Pour utiliser un navigateur Web, vous devez connaître l'adresse IP du serveur d'impression.

- 1 Tapez `http://adresse_ip_imprimante/` dans votre navigateur (où `adresse_ip_imprimante` est l'adresse IP du serveur d'impression).
 - Par exemple :
`http://192.168.1.2/` (si l'adresse IP de l'imprimante est 192.168.1.2.)

Remarque

Si vous avez édité le fichier hosts sur votre ordinateur, ou si vous utilisez un système de noms de domaine, vous pouvez également entrer le nom DNS du serveur d'impression. Du fait que le serveur d'impression supporte les noms TCP/IP et NetBIOS, vous pouvez également entrer le nom NetBIOS du serveur d'impression. Le nom NetBIOS est indiqué dans la Page des paramètres de l'imprimante. Le nom NetBIOS assigné correspond aux 15 premiers caractères du nom de nœud et apparaît par défaut sous la forme "BRNxxxxxxxxxxx", où "xxxxxxxxxxxxx" représente l'adresse Ethernet.

- 2 Cliquez sur **Configuration réseau**.
- 3 Entrez un nom d'utilisateur et un mot de passe. Le nom d'utilisateur est `admin` et le mot de passe par défaut est `access`.
- 4 Cliquez sur **OK**.
- 5 Vous pouvez maintenant changer les paramètres du serveur d'impression.

Impression des paramètres de l'imprimante

Remarque

Nom du nœud : le nom du nœud est indiqué dans la Page des paramètres de l'imprimante. Le nom de nœud par défaut de la carte réseau dans l'imprimante est "BRNxxxxxxxxxxx" où "xxxxxxxxxxxxx" représente l'adresse Ethernet.

La Page des paramètres de l'imprimante liste les paramètres réseau. Vous pouvez imprimer la Page des paramètres de l'imprimante à l'aide de la touche Coupe de l'imprimante.

Comment imprimer la Page des paramètres de l'imprimante

- 1 Vérifiez que le rouleau DK est installé et que le couvercle avant est fermé.
Pour imprimer la Page des paramètres de l'imprimante, nous recommandons d'utiliser un rouleau DK 4" (102mm).
- 2 Allumez l'imprimante.
- 3 Appuyez sur la touche Coupe et maintenez-la enfoncée.

Remarque

Pour réinitialiser les paramètres réseau et activer APIPA

Eteignez l'imprimante. Appuyez continuellement sur le bouton Marche/Arrêt et appuyez deux fois sur le bouton Coupe. Tous les paramètres réseau seront ramenés à leurs valeurs par défaut. Attendez quelques secondes après avoir appuyé sur le bouton Marche/Arrêt et appuyez sur Coupe.

Pour réinitialiser les paramètres réseau et désactiver APIPA

Eteignez l'imprimante. Appuyez continuellement sur le bouton Marche/Arrêt et appuyez quatre fois sur le bouton Coupe. Tous les paramètres réseau seront ramenés à leurs valeurs par défaut. Attendez quelques secondes après avoir appuyé sur le bouton Marche/Arrêt et appuyez sur Coupe.

Généralités

Si vous utilisez Windows[®] et que vous souhaitez imprimer à l'aide du protocole TCP/IP dans un environnement Peer to Peer, veuillez suivre les instructions de ce chapitre. Il explique comment installer le logiciel réseau et le pilote d'imprimante dont vous aurez besoin pour imprimer à l'aide de votre imprimante réseau. En principe, vous pouvez les installer avec l'option "Installation personnalisée" du CD-ROM fourni.



Remarque

- Avant de commencer, vous devez configurer l'adresse IP sur votre imprimante. Si vous n'avez pas configuré l'adresse IP, consultez d'abord le *Chapitre 2*.
 - Vérifiez que l'ordinateur hôte et le serveur d'impression se trouvent sur le même sous-réseau ou que le routeur est bien configuré pour transmettre les données entre les deux périphériques.
 - Le mot de passe par défaut des serveurs d'impression est `access`.
-

Configuration du port TCP/IP standard

Pilote d'imprimante non installé

Pour Windows Vista®

- 1 Cliquez sur le bouton **démarrer**, **Panneau de configuration**, **Matériel et audio** puis sur **Imprimantes**.
- 2 Cliquez sur **Ajouter une imprimante**.
- 3 Sélectionnez **Ajouter une imprimante locale**.
- 4 Vous devez ensuite sélectionner le port d'impression réseau correct. Sélectionnez **Créer un nouveau port**, sélectionnez le **Port TCP/IP standard** dans le menu déroulant puis cliquez sur **Suivant**.
- 5 Entrez l'adresse IP ou le nom du serveur d'impression à configurer. L'Assistant renseigne automatiquement les informations concernant le nom du port. Cliquez sur **Suivant**.
- 6 Windows Vista® contacte ensuite l'imprimante que vous avez spécifiée. Si vous n'avez pas précisé l'adresse IP ou le nom qui convient, vous obtenez une boîte de dialogue d'erreur.
- 7 Une fois le port configuré, vous devez spécifier le pilote d'imprimante à utiliser. Sélectionnez le pilote requis dans la liste des imprimantes disponibles. Si vous utilisez un pilote fourni sur le CD-ROM accompagnant votre imprimante, sélectionnez l'option **Disque fourni** pour parcourir le CD-ROM.
- 8 Par exemple, sélectionnez le dossier "X:\fre\IP-touch\Drivers\QL-1060N\x86 ou x64\Driver" (où X correspond à la lettre de votre lecteur). Cliquez sur **Ouvrir** puis sur **OK**. Sélectionnez votre modèle d'imprimante puis cliquez sur **Suivant**.
- 9 Spécifiez un nom puis cliquez sur le bouton **Suivant**.



Remarque

- Quand l'écran **Contrôle de compte d'utilisateur** apparaît, cliquez sur **Continuer**.
- Si le pilote d'imprimante que vous êtes en train d'installer ne dispose pas de certificat numérique, un message d'avertissement s'affiche. Cliquez sur **Installer ce pilote quand même** pour continuer l'installation.

-
- 10 Continuez à suivre les instructions de l'Assistant et cliquez sur **Terminer** pour le fermer.

Pour Windows® 2000/XP et Windows Server® 2003

- 1 Pour Windows® XP et Windows Server® 2003 : cliquez sur le bouton **démarrer** et choisissez **Imprimantes et télécopieurs**.
Pour Windows® 2000 : cliquez sur le bouton **démarrer** et sélectionnez **Paramètres** puis **Imprimantes**.
- 2 Pour Windows® XP et Windows Server® 2003 : cliquez sur **Ajout d'imprimante** pour lancer l'**Assistant ajout d'imprimante**.
Pour Windows® 2000 : double-cliquez sur l'icône **Ajouter une imprimante** pour lancer l'**Assistant Ajout d'imprimante**.
- 3 Cliquez sur **Suivant** quand vous obtenez l'écran **Assistant Ajout d'imprimante**.
- 4 Sélectionnez **Imprimante locale** et désactivez l'option **Détection automatique et installation de l'imprimante Plug and Play** puis cliquez sur **Suivant**.
- 5 Vous devez ensuite sélectionner le port d'impression réseau correct. Sélectionnez **Créer un nouveau port**, sélectionnez le **Port TCP/IP standard** dans le menu déroulant puis cliquez sur **Suivant**.
- 6 L'**Assistant Ajout de port imprimante TCP/IP standard** s'affiche. Cliquez sur **Suivant**.
- 7 Entrez l'adresse IP ou le nom du serveur d'impression à configurer. L'Assistant renseigne automatiquement les informations concernant le nom du port. Cliquez sur **Suivant**.
- 8 Windows® 2000/XP et Windows Server® 2003 vont maintenant contacter l'imprimante que vous avez spécifiée. Si vous n'avez pas précisé l'adresse IP ou le nom qui convient, vous obtenez une boîte de dialogue d'erreur.
- 9 Cliquez sur le bouton **Terminer** pour refermer l'Assistant.
- 10 Une fois le port configuré, vous devez spécifier le pilote d'imprimante à utiliser. Sélectionnez le pilote requis dans la liste des imprimantes disponibles. Si vous utilisez un pilote fourni sur le CD-ROM accompagnant votre imprimante, sélectionnez l'option **Disque fourni** pour parcourir le CD-ROM.
- 11 Par exemple, sélectionnez le dossier "X:\fre\IP-touch\Drivers\QL-1060N\x86 ou x64\Driver" (où X correspond à la lettre de votre lecteur). Cliquez sur **Ouvrir** puis sur **OK**. Sélectionnez votre modèle d'imprimante puis cliquez sur **Suivant**.
- 12 Spécifiez un nom puis cliquez sur le bouton **Suivant**.
- 13 Continuez à suivre les instructions de l'Assistant et cliquez sur **Terminer** pour le fermer.

Pilote d'imprimante déjà installé

Si vous avez déjà installé le pilote d'imprimante et souhaitez le configurer pour l'impression en réseau, suivez la procédure suivante :

- 1 Pour Windows Vista® :
Cliquez sur le bouton **démarrer**, **Panneau de configuration**, **Matériel et audio** puis sur **Imprimantes**.
Pour Windows® XP et Windows Server® 2003 :
Cliquez sur le bouton **démarrer** et choisissez **Imprimantes et télécopieurs**.
Pour Windows® 2000 :
Cliquez sur le bouton **démarrer** et sélectionnez **Paramètres** puis **Imprimantes**.
- 2 Faites un clic droit sur le pilote d'impression à configurer et sélectionnez **Propriétés**.
- 3 Cliquez sur l'onglet **Ports** puis sur le bouton **Ajouter un port**.
- 4 Sélectionnez le port que vous souhaitez utiliser. En général, le port est le **Port TCP/IP standard**. Cliquez ensuite sur le bouton **Nouveau port...**
- 5 L'**Assistant Ajout de port d'imprimante TCP/IP** standard démarre.
- 6 Entrez l'adresse IP ou le nom du serveur d'impression de votre imprimante réseau. Cliquez sur **Suivant**.
- 7 Cliquez sur **Terminer**.
- 8 Fermez les boîtes de dialogue **Ports d'imprimante** et **Propriétés**.

Autres sources d'information

Le *Chapitre 2* de ce guide explique comment configurer l'adresse IP de l'imprimante.
Pour en savoir plus sur les environnements évalués, veuillez consulter notre site Web.

Généralités

Ce chapitre explique comment imprimer sur un réseau à partir d'un Macintosh® en utilisant les capacités de Configuration simple du réseau sous Mac OS® X 10.3.9 ou une version ultérieure.

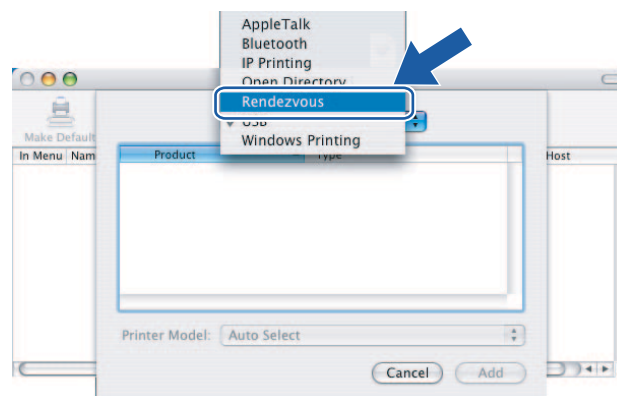
Impression à partir d'un Macintosh® à l'aide des fonctions de configuration simple du réseau

Les fonctions de configuration simple du réseau de Mac OS® X vous permettent de créer un réseau instantané d'ordinateurs et de périphériques intelligents en les connectant les uns aux autres. Les périphériques intelligents s'autoconfigurent automatiquement pour être compatibles avec votre réseau. Avant d'utiliser les capacités de Configuration simple du réseau, vous devez d'abord installer le pilote d'imprimante. Pour installer le pilote d'imprimante, veuillez vous reporter au Guide d'installation et de configuration fourni avec l'imprimante.

Vous n'avez pas besoin de configurer manuellement les adresses IP ou les paramètres réseau de l'imprimante car elle s'en charge automatiquement.

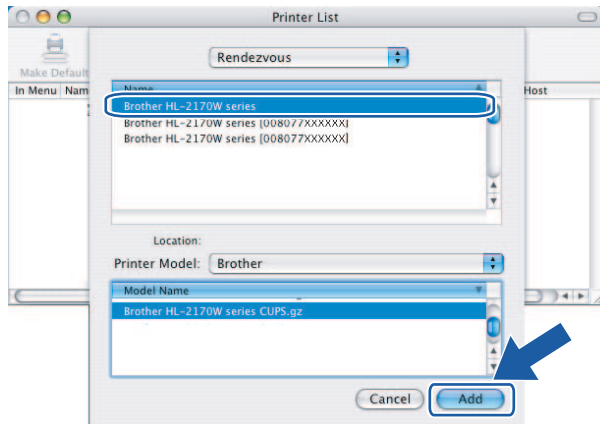
Comment sélectionner le serveur d'impression

- 1 Sélectionnez **Applications** dans le menu **Aller**.
- 2 Ouvrez le dossier **Utilitaires**.
- 3 Double-cliquez sur l'icône **Configuration d'imprimante**.
- 4 Cliquez sur **Ajouter**.
Utilisateurs de Mac OS® X 10.3.9, passez à l'étape suivante.
Utilisateurs de Mac OS® X 10.4, passez à l'étape 6.
- 5 Choisissez l'option suivante.

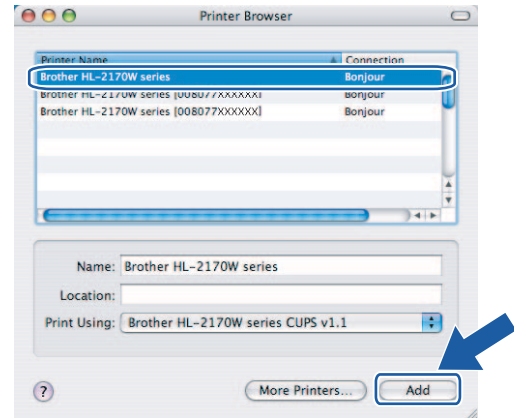


- 6 Sélectionnez votre imprimante puis cliquez sur le bouton **Ajouter**. L'imprimante est maintenant prête à imprimer.

(Mac OS® X 10.3.x)



(Mac OS® X 10.4.x)



4

Autres sources d'information

Voir *Configuration de votre imprimante réseau* à la page 7 pour savoir comment configurer l'adresse IP de l'imprimante.

Pour plus d'informations sur la configuration manuelle, voir le Guide d'installation et de configuration.

Généralités

L'Assistant de déploiement de pilote peut servir à faciliter voir automatiser l'installation d'imprimantes connectées localement ou en réseau. Il peut également servir à créer des fichiers auto-exécutables permettant d'automatiser complètement l'installation d'un pilote d'imprimante quand ils sont exécutés sur un PC distant. Le PC distant ne doit pas nécessairement être connecté à un réseau.

Pour en savoir plus et pour le télécharger, veuillez consulter le site <http://solutions.brother.com>.

Généralités

Ce chapitre explique comment régler les problèmes de réseau type que vous pourriez éventuellement rencontrer en utilisant votre imprimante réseau Brother. Si ce chapitre ne vous permet pas de résoudre votre problème, veuillez consulter le Brother Solutions Center à l'adresse : <http://solutions.brother.com>

Ce chapitre se compose des sections suivantes :

- Problèmes généraux
- Problèmes d'installation du logiciel d'impression en réseau
- Problèmes d'impression
- Problèmes spécifiques aux protocoles
- Autres pays

Problèmes généraux

Le CD-ROM est inséré mais ne démarre pas automatiquement

Si votre ordinateur n'utilise pas Autorun, le menu ne sera pas automatiquement lancé après l'insertion du CD-ROM. Dans ce cas, exécutez **Setup.exe** dans le répertoire racine du CD-ROM.

Mon ordinateur ne trouve pas l'imprimante/serveur d'impression

Je n'arrive pas à établir une connexion nécessaire à l'imprimante/serveur d'impression

Mon imprimante/serveur d'impression n'apparaît pas dans la fenêtre de BAdmin Light

■ Pour Windows®

Il est possible que le pare-feu s'exécutant sur votre ordinateur rejette la connexion réseau nécessaire. Dans ce cas, vous devez désactiver le pare-feu sur votre ordinateur et réinstaller les pilotes.

Utilisateurs de Windows® XP SP2 :

- 1 Cliquez sur le bouton **Démarrer** et sélectionnez **Paramètres** puis **Panneau de configuration**.
- 2 Double-cliquez sur **Pare-feu Windows**.
- 3 Cliquez sur l'onglet **Général**. Vérifiez que **Désactivé (non recommandé)** est sélectionné.
- 4 Cliquez sur **OK**.

Pour les utilisateurs de Windows® XP SP1 :

- 1 Repérez la touche "Windows" sur votre clavier. Cette touche est marquée du symbole Windows.



- 2 Appuyez sur la touche "Windows" et sur la touche "E" pour ouvrir **Cet ordinateur**.
- 3 Dans la partie gauche, cliquez sur **Favoris réseau**, cliquez sur **Propriétés** puis faites un clic droit sur **Connexion locale** et sélectionnez **Propriétés**.
- 4 Cliquez sur l'onglet **Avancé**. Dans la zone **Pare-feu de connexion Internet**, vérifiez que la boîte en regard de **Protéger mon ordinateur...** n'est pas cochée. Si elle est cochée, cliquez dedans pour la désactiver. Cliquez ensuite sur **OK**.
- 5 Une fois le pare-feu désactivé, essayez de réinstaller le package logiciel Brother. Pour obtenir des informations sur l'installation à partir du CD-ROM, consultez le Guide d'installation et de configuration fourni avec l'imprimante.
- 6 Si l'installation se déroule correctement, cela signifie que le pare-feu de votre ordinateur rejetait la connexion réseau nécessaire. Dans ce cas, vous devez désactiver le pare-feu sur votre ordinateur à chaque fois que vous installez les pilotes de réseau.



Remarque

Vous pourrez réactiver le pare-feu une fois le package logiciel Brother installé.

Problèmes d'installation du logiciel d'impression en réseau

Le serveur d'impression Brother n'est pas trouvé pendant la configuration du logiciel d'impression en réseau ou pendant l'installation du pilote d'imprimante Brother.

Assurez-vous que vous avez configuré l'adresse IP du serveur d'impression Brother selon les instructions du Guide d'installation et de configuration avant d'installer le logiciel d'impression en réseau ou le pilote d'imprimante.

Vérifiez les points suivants :

- 1 Vérifiez que l'imprimante est allumée, qu'elle est en ligne et prête à imprimer.
- 2 Imprimez la Page des paramètres de l'imprimante et vérifiez que les paramètres tels que l'adresse IP sont corrects pour votre réseau. Le problème peut venir d'une adresse IP incompatible ou dupliquée. Vérifiez que l'adresse IP est correctement chargée dans le serveur d'impression et qu'il n'y a pas d'autres nœuds sur le réseau avec la même adresse IP. Pour obtenir des informations sur la façon d'imprimer la Page des paramètres de l'imprimante, voir *Impression des paramètres de l'imprimante* à la page 14.
- 3 Vérifiez que le serveur d'impression se trouve sur le réseau :
 - Pour Windows®

Essayez d'interroger le serveur d'impression à partir de l'invite du système d'exploitation hôte avec la commande :

```
ping adresseip
```

Où `adresseip` correspond à l'adresse IP du serveur d'impression (il faut noter que dans certains cas il faudra jusqu'à deux minutes pour que le serveur d'impression charge son adresse IP (après le paramétrage de l'adresse IP).
 - Pour Macintosh®
 - 1 Sélectionnez **Applications** dans le menu **Aller**.
 - 2 Ouvrez le dossier **Utilitaires**.
 - 3 Double-cliquez l'icône **Terminal**.
 - 4 Essayez de sonder le serveur d'impression à partir de la fenêtre Terminal :

```
ping adresseip
```

Où `adresseip` correspond à l'adresse IP du serveur d'impression (il faut noter que dans certains cas il faudra jusqu'à deux minutes pour que le serveur d'impression charge son adresse IP (après le paramétrage de l'adresse IP).
- 4 (Pour Windows®) Si l'installation échoue, il est possible que le pare-feu de votre ordinateur rejette la connexion réseau nécessaire avec l'imprimante. Dans ce cas, vous devez désactiver le pare-feu sur votre ordinateur et réinstaller les pilotes. Pour obtenir des informations sur la façon de désactiver le pare-feu, voir la rubrique *Pour Windows®* à la page 23.

Problèmes d'impression

Les documents envoyés pour impression ne s'impriment pas

Vérifiez l'état et la configuration du serveur d'impression. Vérifiez les points suivants :

- 1 Vérifiez que l'imprimante est allumée, qu'elle est en ligne et prête à imprimer.
- 2 Imprimez la Page des paramètres de l'imprimante et vérifiez que les paramètres tels que l'adresse IP sont corrects pour votre réseau. Le problème peut venir d'une adresse IP incompatible ou dupliquée. Vérifiez que l'adresse IP est correctement chargée dans le serveur d'impression et qu'il n'y a pas d'autres nœuds sur le réseau avec la même adresse IP.
- 3 Vérifiez que le serveur d'impression se trouve sur le réseau :
 - Pour Windows®
 - 1 Essayez d'interroger le serveur d'impression à partir de l'invite du système d'exploitation hôte avec la commande :

```
ping adresseip
```

Où `adresseip` correspond à l'adresse IP du serveur d'impression (il faut noter que dans certains cas il faudra jusqu'à deux minutes pour que le serveur d'impression charge son adresse IP (après le paramétrage de l'adresse IP).
 - Pour Macintosh®
 - 1 Sélectionnez **Applications** dans le menu **Aller**.
 - 2 Ouvrez le dossier **Utilitaires**.
 - 3 Double-cliquez l'icône **Terminal**.
 - 4 Essayez de sonder le serveur d'impression à partir de la fenêtre Terminal :

```
ping adresseip
```

Où `adresseip` correspond à l'adresse IP du serveur d'impression (il faut noter que dans certains cas il faudra jusqu'à deux minutes pour que le serveur d'impression charge son adresse IP (après le paramétrage de l'adresse IP).

Erreur pendant l'impression

Si vous essayez d'imprimer alors que d'autres utilisateurs impriment de grandes quantités de données (par exemple de nombreuses pages ou des pages contenant de nombreux graphiques haute résolution), l'imprimante ne pourra pas accepter votre tâche d'impression avant la fin de l'impression en cours. Si le temps d'attente de votre tâche d'impression dépasse une certaine limite, vous obtiendrez une situation de "time out" qui générera un message d'erreur. Dans ce cas, relancez la tâche d'impression quand les autres sont terminées.

Problèmes spécifiques aux protocoles

Diagnostic des anomalies de gestion à partir du Web (navigateur Web) (TCP/IP)

- 1 Si vous ne pouvez pas vous connecter au serveur d'impression avec votre navigateur Web, il est conseillé de vérifier les paramètres Proxy de votre navigateur. Vérifiez la configuration des Exceptions et, au besoin, tapez l'adresse IP du serveur d'impression. Ceci empêchera votre ordinateur d'essayer de se connecter à votre fournisseur de service Internet ou à votre serveur proxy à chaque fois que vous souhaitez consulter le serveur d'impression.
- 2 Veillez à utiliser un navigateur Web approprié. Nous recommandons Microsoft Internet Explorer 6.0[®] (ou des versions ultérieures) ou Firefox[®] 1.0 (ou des versions ultérieures) pour Windows[®] et Safari[™] 1.0 pour Macintosh[®]. Assurez-vous que JavaScript et Cookies sont toujours activés, quel que soit le navigateur utilisé. Nous recommandons de passer à la version Safari[™] 1.2 ou une version ultérieure pour activer JavaScript.

Autres pays

Quand vous utiliserez BRAdmin, vous verrez 6 indicateurs d'état différents en anglais (pour les utilisateurs non anglais, reportez-vous au tableau suivant pour la définition.)

Indication	Deutsch	Français	Nederlands	Español	Português
READY	BEREIT	PRÊT	GEREED	LISTO	PRONTO
COOLING	ABKÜHLUNG	REFROIDIT	AFKOELEN	ENFRIANDO	A ARREFECER
PRINTING	DRUCKT	IMPRIME	PRINTEN	IMPRIMIENDO	A IMPRIMIR
BUSY	BESCHÄFTIGT	OCCUPE	BEZIG	OCUPADO	OCUPADO
COVER OPEN	ABDECKUNG OFFEN	CAPOT OUVERT	KLEP OPEN	CUBIERTA ABIERTA	TAMPA ABERTA
ERROR	FEHLER	ERREUR	FOUT	ERROR	ERRO

Indication	Italiano	Dansk	Svenska	Suomi	Norsk
READY	PRONTO	KLAR	REDO	VALMIS	KLAR
COOLING	RAFFREDAMENTO	KØLING	SVALNAR	JÄÄHTYY	KJØLING
PRINTING	STAMPA	UDSKRIVNING	SKRIVER	TULOSTAA	SKRIVER
BUSY	OCCUPATO	OPTAGET	UPPTAGEN	VARATTU	OPPTATT
COVER OPEN	COPERCHIO APERTO	LÅGE ÅBEN	LUCKA ÖPPEN	KANSI AUKI	DEKSEL ÅPENT
ERROR	ERRORE	FEJL	FEL	VIRHE	FEIL

Utilisation des services

Un service est une ressource accessible par les ordinateurs souhaitant imprimer sur le serveur d'impression Brother. Le serveur d'impression Brother propose les services prédéfinis suivants (faites une commande `SHOW SERVICE` sur la console déportée du serveur d'impression Brother pour obtenir la liste des services disponibles) : entrez `HELP` à l'invite de commande pour obtenir une liste des commandes disponibles.

Service (exemple)	Définition
BINARY_P1	Binaire TCP/IP

Autres moyens de définir l'adresse IP (pour les utilisateurs avancés et les administrateurs)

Pour en savoir plus sur la façon de configurer votre imprimante réseau à l'aide de l'utilitaire BRAdmin Light ou de la gestion à partir du Web (navigateur Web), voir la rubrique *Paramétrage de l'adresse IP et du masque de sous-réseau* à la page 10.

Configuration de l'adresse IP à l'aide de DHCP

DHCP (Dynamic Host Configuration Protocol) est l'un des mécanismes IP automatisés permettant d'affecter les adresses IP. Si vous avez un serveur DHCP sur votre réseau, le serveur d'impression obtient automatiquement son adresse IP du serveur DHCP et enregistre son nom avec tout service de noms dynamique compatible RFC 1001 et 1002.



Remarque

Si vous ne voulez pas configurer votre serveur d'impression via DHCP, BOOTP ou RARP, vous devez régler la méthode d'amorçage à statique pour que le serveur d'impression ait une adresse IP statique. Ainsi, le serveur d'impression n'essayera pas d'obtenir une adresse IP de l'un de ces systèmes. Pour changer la méthode d'amorçage, servez-vous de l'application BRAdmin ou de la gestion à partir du Web (navigateur Web).

Utilisation de BOOTP pour configurer l'adresse IP

BOOTP est une alternative à rarp qui présente l'avantage de permettre la configuration du masque de sous-réseau et de la passerelle. Pour utiliser BOOTP afin de configurer l'adresse IP, il faut d'abord vous assurer que BOOTP est installé et s'exécute sur votre ordinateur hôte (il devrait se trouver dans le fichier `/etc/services` de votre hôte en tant que service réel ; tapez `man bootpd` ou reportez-vous à la documentation de votre système pour en savoir plus à ce sujet). BOOTP est généralement lancé via le fichier `/etc/inetd.conf` ; il vous faudra peut-être l'autoriser en supprimant le `#` devant l'entrée `bootp` de ce fichier. Exemple d'entrée BOOTP type dans le fichier `/etc/inetd.conf` :

```
#bootp dgram udp wait /usr/etc/bootpd bootpd -i
```

Sur certains systèmes, cette entrée peut s'appeler "BOOTPS" au lieu de "BOOTP".

Remarque

Pour autoriser BOOTP, utilisez simplement un éditeur pour supprimer le caractère "#" (s'il n'y a pas de "#", cela signifie que BOOTP est déjà autorisé). Ensuite, modifiez le fichier de configuration BOOTP (généralement /etc/bootptab) et entrez le nom, le type de réseau (1 pour Ethernet), l'adresse Ethernet et l'adresse IP, le masque de sous-réseau et la passerelle du serveur d'impression. Malheureusement, le format exact correspondant n'est pas standard. Il faut donc consulter la documentation de votre système pour déterminer comment saisir ces informations (de nombreux systèmes UNIX® ont également des exemples de modèle dans le fichier bootptab que vous pouvez utiliser comme référence). Exemples d'entrées types du fichier /etc/bootptab :

```
BRN008077310107 1 00:80:77:31:01:07 192.168.1.2
```

et :

```
BRN008077310107:ht=ethernet:ha=008077310107:\
ip=192.168.1.2:
```

Certaines implémentations de logiciel hôte BOOTP ne répondent pas aux requêtes BOOTP si vous n'avez pas saisi de nom de fichier de téléchargement dans le fichier de configuration. Dans ce cas, créez simplement un fichier vide sur l'hôte et spécifiez le nom de ce fichier et son chemin d'accès dans le fichier de configuration.

Comme avec rarp, le serveur d'impression charge son adresse IP à partir du serveur BOOTP lors de la mise sous tension de l'appareil.

Utilisation de RARP pour configurer l'adresse IP

L'adresse IP du serveur d'impression Brother peut être configurée à l'aide de la fonction Reverse ARP (rarp) sur votre ordinateur hôte. Il suffit pour cela de modifier le fichier /etc/ethers (si ce fichier n'existe pas, vous pouvez le créer) avec une entrée similaire à la suivante :

```
00:80:77:31:01:07 BRN008077310107
```

où la première entrée est l'adresse Ethernet du serveur d'impression et la seconde entrée est le nom du serveur d'impression (le nom doit être identique à celui que vous avez saisi dans le fichier /etc/hosts).

Si le daemon rarp ne s'exécute pas encore, lancez-le (avec la commande `rarpd`, `rarpd -a`, `in.rarpd -a` ou autre chose, en fonction du système ; tapez `man rarpd` ou reportez-vous à la documentation de votre système pour obtenir des compléments d'information). Pour vérifier que le daemon rarp s'exécute sur un système UNIX® Berkeley, tapez la commande suivante :

```
ps -ax | grep -v grep | grep rarpd
```

Pour les systèmes AT&T UNIX®, tapez :

```
ps -ef | grep -v grep | grep rarpd
```

Le serveur d'impression Brother obtient l'adresse IP du daemon RARP lors de la mise sous tension de l'imprimante.

Utilisation de APIPA pour configurer l'adresse IP

Le serveur d'impression Brother fonctionne avec le protocole APIPA (Automatic Private IP Addressing). Avec APIPA, les clients configurent automatiquement une adresse IP et un masque de sous-réseau quand un serveur DHCP n'est pas disponible. Le périphérique choisit sa propre adresse IP dans la plage 169.254.1.0 - 169.254.254.255. Le masque de sous-réseau est automatiquement défini à 255.255.0.0 et l'adresse de la passerelle est définie à 0.0.0.0.

Le protocole APIPA est activé par défaut.

Si le protocole APIPA est désactivé, l'adresse IP d'un serveur d'impression Brother est 192.0.0.192 mais vous pouvez facilement la modifier pour qu'elle corresponde à l'adresse IP de votre réseau.

Utilisation de ARP pour configurer l'adresse IP

Si vous ne pouvez pas utiliser l'utilitaire BRAdmin et si votre réseau n'utilise pas de serveur DHCP, vous pouvez également utiliser la commande ARP. La commande ARP est disponible sur les systèmes Windows[®] qui sont équipés de TCP/IP ainsi que sur les systèmes Unix[®]. Pour utiliser ARP, tapez la commande suivante à l'invite système :

```
arp -s adresseip adresseethernet
ping adresseip
```

où `adresseethernet` représente l'adresse Ethernet (adresse MAC) du serveur d'impression et `adresseip` l'adresse IP du serveur d'impression. Par exemple :

Systèmes Windows[®]

En général, les systèmes Windows[®] exigent l'utilisation du caractère "-" (tiret) entre les chiffres de l'adresse Ethernet.

```
arp -s 192.168.1.2 00-80-77-31-01-07
ping 192.168.1.2
```

Systèmes UNIX[®]/Linux

En général, les systèmes Unix[®] et Linux exigent l'utilisation du caractère ":" (deux points) entre les chiffres de l'adresse Ethernet.

```
arp -s 192.168.1.2 00:80:77:31:01:07
ping 192.168.1.2
```



Remarque

Pour utiliser la commande `arp -s`, vous devez vous trouver sur le même segment Ethernet (il ne doit pas y avoir de routeur entre le serveur d'impression et le système d'exploitation).

S'il y a un routeur, vous pouvez utiliser BOOTP ou les autres méthodes décrites dans ce chapitre pour saisir l'adresse IP. Si votre administrateur a configuré le système pour fournir des adresses IP à l'aide de BOOTP, DHCP ou RARP, votre serveur d'impression Brother peut recevoir une adresse IP de l'un de ces systèmes d'allocation d'adresses IP. Dans ce cas, vous n'aurez pas besoin d'utiliser la commande ARP. La commande ARP ne peut être utilisée qu'une seule fois. Pour des raisons de sécurité, quand l'adresse

IP d'un serveur d'impression Brother a été définie à l'aide de la commande ARP, il n'est pas possible d'utiliser de nouveau la commande ARP pour changer l'adresse. Le serveur d'impression ignore de telles tentatives. Si vous souhaitez changer l'adresse IP, utilisez la gestion à partir du Web (navigateur Web), TELNET (avec la commande SET IP ADDRESS) ou réinitialisez le serveur d'impression à ses valeurs par défaut (ce qui vous permettra d'utiliser à nouveau la commande ARP).

Utilisation de la console Telnet pour configurer l'adresse IP

Vous pouvez également utiliser la commande Telnet pour changer l'adresse IP.

Telnet est une méthode efficace pour changer l'adresse IP de l'imprimante, mais il faut qu'une adresse IP valide soit déjà programmée dans le serveur d'impression.

Tapez `TELNET adresseip` à l'invite de commande système, où `adresseip` correspond à l'adresse IP du serveur d'impression. Appuyez alors sur Retour ou Entrée pour obtenir l'invite `"#"` et entrez le mot de passe `access` (le mot de passe ne s'affiche pas à l'écran).

Vous devrez entrer un nom d'utilisateur. Entrez ce que vous voulez en réponse à la demande.

Vous obtiendrez ensuite l'invite `Local>`. Tapez `SET IP ADDRESS adresseip`, où `adresseip` représente l'adresse IP que vous souhaitez attribuer au serveur d'impression (consultez votre administrateur réseau pour savoir quelle adresse IP utiliser). Par exemple :

```
Local> SET IP ADDRESS 192.168.1.3
```

Il faut maintenant définir le masque de sous-réseau en tapant `SET IP SUBNET masque sous-réseau`, où `masque sous-réseau` correspond au masque de sous-réseau que vous souhaitez attribuer au serveur d'impression (consultez votre administrateur de réseau pour savoir quel masque utiliser). Par exemple :

```
Local> SET IP SUBNET 255.255.255.0
```

Si vous n'avez pas de sous-réseaux, utilisez l'un des masques de sous-réseau par défaut suivants :

255.0.0.0 pour les réseaux de classe A

255.255.0.0 pour les réseaux de classe B

255.255.255.0 pour les réseaux de classe C

Votre type de réseau peut être identifié par le groupe de chiffres le plus à gauche dans votre adresse IP. La valeur de ce groupe va de 1 à 127 pour les réseaux de classe A (par exemple, 13.27.7.1), de 128 à 191 pour les réseaux de classe B (par exemple, 128.10.1.30) et de 192 à 255 pour les réseaux de classe C (par exemple, 192.168.1.4).

Si vous avez une passerelle (routeur), entrez son adresse avec la commande `SET IP ROUTER adresserouteur`, où `adresserouteur` correspond à l'adresse IP de la passerelle que vous souhaitez attribuer au serveur d'impression. Par exemple :

```
Local> SET IP ROUTER 192.168.1.4
```

Tapez `SET IP METHOD STATIC` pour régler la méthode de configuration d'accès IP sur statique.

Pour vérifier que vous avez correctement entré les informations IP, tapez `SHOW IP`.

Tapez `EXIT` ou `CTR-D` (i.e., maintenez la touche de contrôle enfoncée et tapez "D") pour terminer la session de la console déportée.

Utilisation du logiciel serveur Brother Web BRAdmin pour IIS* afin de configurer l'adresse IP

Le logiciel serveur Web BRAdmin est conçu pour vous aider à gérer tous les périphériques Brother connectés au réseau LAN/WAN. En installant le logiciel de serveur Web BRAdmin sur un ordinateur exécutant IIS ¹, les administrateurs peuvent utiliser un navigateur Web pour se connecter au serveur Web BRAdmin qui peut ensuite communiquer avec l'appareil. Contrairement à l'utilitaire BRAdmin Professional, qui est exclusivement conçu pour les systèmes Windows[®], le logiciel de serveur Web BRAdmin est accessible à partir de n'importe quel ordinateur client disposant d'un navigateur Web supportant Java.

Notez que ce logiciel ne se trouve pas sur le CD-ROM fourni avec votre appareil Brother.

Consultez le site <http://solutions.brother.com> pour en savoir plus et le télécharger.

¹ Internet Information Server 4.0 ou Internet Information Service 5.0 / 5.1 / 6.0 / 7.0

Caractéristiques techniques du serveur d'impression

Réseau Ethernet câblé

Type de noeud réseau	NC-11004h	
Systèmes d'exploitation	Windows® 2000/XP, Windows Vista®, Windows Server® 2003, Mac OS® X 10.3.9 ou des versions ultérieures	
Protocoles	TCP/IP : IPv4	ARP, RARP, BOOTP, DHCP, APIPA (Auto IP), WINS, NetBIOS name resolution, DNS Resolver, mDNS, LPR/LPD, Custom Raw Port/Port9100, FTP Server, TELNET, SNMPv1, HTTP server, TFTP client et server
Type de réseau	Réseau Ethernet câblée 10/100BASE-TX	
Impression en réseau	Impression TCP/IP sous Windows® 2000/XP, Windows Vista® et Windows Server® 2003 Impression sous Mac OS® X 10.3.9 ou ultérieur	

Configuration requise

Version de la plateforme informatique et du système d'exploitation		Vitesse minimale du processeur	RAM minimale	RAM recommandée	Espace disque dur disponible
Système d'exploitation Windows®	2000 Professional	Intel® Pentium® ou équivalent	64 Mo	128 Mo	50 Mo
	XP Home Edition		128 Mo	256 Mo	50 Mo
	XP Professional				
	Windows Vista®	Intel® Pentium® 4 ou CPU 64 bits équivalente	512 Mo	1 Go	50 Mo
Système d'exploitation Macintosh® 1	OS® X 10.3.9 ou ultérieur	PowerPC G4/G5, Intel® Core™ Solo/Duo, PowerPC G3 350MHz	128 Mo	160 Mo	50 Mo

¹ Les ports USB tiers ne sont pas supportés.

Utilitaires de gestion

BRAdmin Light	Windows® 2000/XP, Windows Vista®, Windows Server® 2003
	Mac OS® X 10.3.9 ou ultérieur
BRAdmin Professional ¹	Windows® 2000/XP, Windows Vista®, Windows Server® 2003
Web BRAdmin ¹	Windows® 2000 Professional, Windows® XP Professional, Windows Vista®, Windows Server® 2003

¹ BRAdmin Professional et Web BRAdmin peuvent être téléchargés à partir du site <http://solutions.brother.com>.

Pour connaître les systèmes d'exploitation compatibles avec votre imprimante, reportez-vous au Guide d'installation et de configuration.

Remarques sur les licences Open Source

Déclarations Open SSL

OpenSSL License

Copyright © 1998-2007 The OpenSSL Project. All rights reserved.

Redistribution and use in source and binary forms, with or without modification, are permitted provided that the following conditions are met:

1. Redistributions of source code must retain the above copyright notice, this list of conditions and the following disclaimer.
2. Redistributions in binary form must reproduce the above copyright notice, this list of conditions and the following disclaimer in the documentation and/or other materials provided with the distribution.
3. All advertising materials mentioning features or use of this software must display the following acknowledgment: "This product includes software developed by the OpenSSL Project for use in the OpenSSL Toolkit. (<http://www.openssl.org/>)"
4. The names "OpenSSL Toolkit" and "OpenSSL Project" must not be used to endorse or promote products derived from this software without prior written permission. For written permission, please contact openssl-core@openssl.org.
5. Products derived from this software may not be called "OpenSSL" nor may "OpenSSL" appear in their names without prior written permission of the OpenSSL Project.
6. Redistributions of any form whatsoever must retain the following acknowledgment: "This product includes software developed by the OpenSSL Project for use in the OpenSSL Toolkit (<http://www.openssl.org/>)"

THIS SOFTWARE IS PROVIDED BY THE OpenSSL PROJECT ``AS IS" AND ANY EXPRESSED OR IMPLIED WARRANTIES, INCLUDING, BUT NOT LIMITED TO, THE IMPLIED WARRANTIES OF MERCHANTABILITY AND FITNESS FOR A PARTICULAR PURPOSE ARE DISCLAIMED. IN NO EVENT SHALL THE OpenSSL PROJECT OR ITS CONTRIBUTORS BE LIABLE FOR ANY DIRECT, INDIRECT, INCIDENTAL, SPECIAL, EXEMPLARY, OR CONSEQUENTIAL DAMAGES (INCLUDING, BUT NOT LIMITED TO, PROCUREMENT OF SUBSTITUTE GOODS OR SERVICES; LOSS OF USE, DATA, OR PROFITS; OR BUSINESS INTERRUPTION) HOWEVER CAUSED AND ON ANY THEORY OF LIABILITY, WHETHER IN CONTRACT, STRICT LIABILITY, OR TORT (INCLUDING NEGLIGENCE OR OTHERWISE) ARISING IN ANY WAY OUT OF THE USE OF THIS SOFTWARE, EVEN IF ADVISED OF THE POSSIBILITY OF SUCH DAMAGE.

This product includes cryptographic software written by Eric Young (eay@cryptsoft.com). This product includes software written by Tim Hudson (tjh@cryptsoft.com).

Original SSLeay License

Copyright © 1995-1998 Eric Young (eay@cryptsoft.com) All rights reserved.

This package is an SSL implementation written by Eric Young (eay@cryptsoft.com). The implementation was written so as to conform with Netscapes SSL.

This library is free for commercial and non-commercial use as long as the following conditions are aheared to. The following conditions apply to all code found in this distribution, be it the RC4, RSA, lhash, DES, etc., code; not just the SSL code. The SSL documentation included with this distribution is covered by the same copyright terms except that the holder is Tim Hudson (tjh@cryptsoft.com).

Copyright remains Eric Young's, and as such any Copyright notices in the code are not to be removed. If this package is used in a product, Eric Young should be given attribution as the author of the parts of the library used. This can be in the form of a textual message at program startup or in documentation (online or textual) provided with the package.

Redistribution and use in source and binary forms, with or without modification, are permitted provided that the following conditions are met:

1. Redistributions of source code must retain the copyright notice, this list of conditions and the following disclaimer.
2. Redistributions in binary form must reproduce the above copyright notice, this list of conditions and the following disclaimer in the documentation and/or other materials provided with the distribution.
3. All advertising materials mentioning features or use of this software must display the following acknowledgement: "This product includes cryptographic software written by Eric Young (eay@cryptsoft.com)" The word 'cryptographic' can be left out if the rouines from the library being used are not cryptographic related :-).
4. If you include any Windows specific code (or a derivative thereof) from the apps directory (application code) you must include an acknowledgement: "This product includes software written by Tim Hudson (tjh@cryptsoft.com)"

THIS SOFTWARE IS PROVIDED BY ERIC YOUNG ``AS IS" AND ANY EXPRESS OR IMPLIED WARRANTIES, INCLUDING, BUT NOT LIMITED TO, THE IMPLIED WARRANTIES OF MERCHANTABILITY AND FITNESS FOR A PARTICULAR PURPOSE ARE DISCLAIMED. IN NO EVENT SHALL THE AUTHOR OR CONTRIBUTORS BE LIABLE FOR ANY DIRECT, INDIRECT, INCIDENTAL, SPECIAL, EXEMPLARY, OR CONSEQUENTIAL DAMAGES (INCLUDING, BUT NOT LIMITED TO, PROCUREMENT OF SUBSTITUTE GOODS OR SERVICES; LOSS OF USE, DATA, OR PROFITS; OR BUSINESS INTERRUPTION) HOWEVER CAUSED AND ON ANY THEORY OF LIABILITY, WHETHER IN CONTRACT, STRICT LIABILITY, OR TORT (INCLUDING NEGLIGENCE OR OTHERWISE) ARISING IN ANY WAY OUT OF THE USE OF THIS SOFTWARE, EVEN IF ADVISED OF THE POSSIBILITY OF SUCH DAMAGE.

The licence and distribution terms for any publically available version or derivative of this code cannot be changed. i.e. this code cannot simply be copied and put under another distribution licence [including the GNU Public Licence.]

D

Index

A

Adresse IP	8
APIPA	5, 29
ARP	29
Assistant de déploiement de pilote	21

B

BINARY_P1	27
BOOTP	5, 27
BRAdmin Light	2, 10, 13, 33
BRAdmin Professional	2, 33
Brother Solutions Center	2, 10

C

Caractéristiques techniques	32
Client DNS	5
Configuration requise	32

D

Dépistage des pannes	22
DHCP	5, 27
Domaine	14

G

Gestion à partir du Web (navigateur Web)	13, 14
--	--------

H

HTTP	6
Hyper Text Transfer Protocol	13

I

IIS	31
Impression à partir d'un Macintosh	19
Impression en réseau	15
Impression partagée en réseau	4
Impression TCP/IP	15

L

LPR/LPD	5
---------------	---

M

Marques commerciales	i
Masque de sous réseau	9
mDNS	5
mot de passe	15

P

Paramètres du serveur d'impression	13, 14
Passerelle	9
Peer to Peer	3
Ping	24, 25
Port9100	5
Protocole	5

R

RARP	5, 28
Remarques sur les licences Open Source	34
RFC 1001	8, 27
Routeur	9

S

Serveur Web	6
Service	27
SNMP	6

T

TCP/IP	5
Telnet	6, 30

W

Web BRAdmin	2, 31, 33
-------------------	-----------