

Surveillance anti-déshydratation

Code : 000860375



Les appareils électriques et électroniques usagés (DEEE) doivent être traités individuellement et conformément aux lois en vigueur en matière de traitement, de récupération et de recyclage des appareils.

Suite à l'application de cette réglementation dans les Etats membres, les utilisateurs résidant au sein de l'Union européenne peuvent désormais ramener gratuitement leurs appareils électriques et électroniques usagés dans les centres de collecte prévus à cet effet.

En France, votre détaillant reprendra également gratuitement votre ancien produit si vous envisagez d'acheter un produit neuf similaire.

Si votre appareil électrique ou électronique usagé comporte des piles ou des accumulateurs, veuillez les retirer de l'appareil et les déposer dans un centre de collecte.

Cette notice fait partie du produit. Elle contient des informations importantes concernant son utilisation. Tenez-en compte, même si vous transmettez le produit à un tiers.

Conservez cette notice pour tout report ultérieur !

Note de l'éditeur

Cette notice est une publication de la société Conrad, 59800 Lille/France. Tous droits réservés, y compris la traduction. Toute reproduction, quel que soit le type (p.ex. photocopies, microfilms ou saisie dans des traitements de texte électronique) est soumise à une autorisation préalable écrite de l'éditeur.

Reproduction, même partielle, interdite.

Cette notice est conforme à l'état du produit au moment de l'impression.

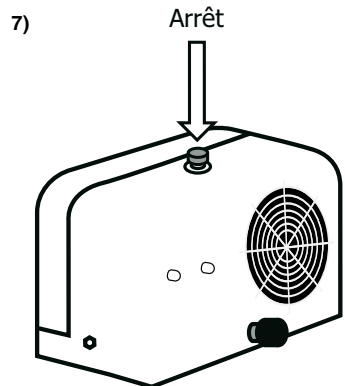
Données techniques et conditionnement soumis à modifications sans avis préalable.

© Copyright 2001 par Conrad. Imprimé en CEE. XXX/07-13/EG

Si vous souhaitez interrompre le message en cours, appuyez sur la touche «ARRET» située au-dessus de l'appareil (cf. croquis 7)!

Le signal sonore ainsi que le bruit de versement dans un verre sont préprogrammés et ne peuvent être ni modifiés, ni supprimés.

8. La personne à qui s'adresse le message de rappel doit ensuite appuyer sur la touche «ARRET» (cf. croquis 7), afin de stopper le rappel actuel et de se réhydrater. Si personne n'appuie sur la touche «ARRET», le message se répète env. 10 à 15 fois en l'espace des 15 prochaines minutes (si un seul cavalier a été poussé vers le haut sur la minuterie. Si vous avez poussé deux cavaliers côte à côte vers le haut, les répétitions peuvent durer jusqu'à 30 minutes.



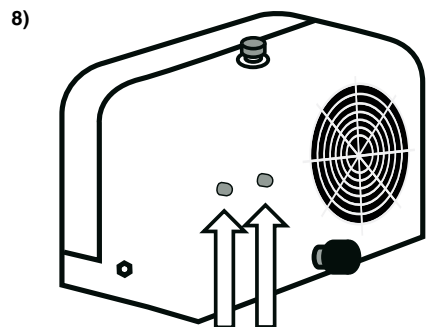
Indications générales

Après avoir programmé l'heure et enregistré le texte, il convient de replacer le couvercle sur boîtier (afin que les réglages ne puissent pas être modifiés par erreur).

L'appareil doit être placé avec la face du haut-parleur vers l'avant. Ainsi, les deux voyants lumineux sont également visibles : la LED de gauche indique le fonctionnement de l'appareil, celle de droite clignote lorsqu'une alarme de rappel est en cours de diffusion (cf. croquis 8).

Si le bouton de volume est tourné vers la gauche jusqu'à déclenchement (vous entendez un clic), l'alarme de rappel est désactivée. L'horloge continue tout de même de tourner, et l'appareil peut être réactivé à tout moment, lorsqu'une alarme de rappel est souhaitée. N'oubliez pas de tourner le bouton de volume suffisamment à droite pour obtenir un volume convenable. Si le bouton n'est pas assez tourné, le volume est trop faible.

Pour info : lorsque l'alimentation est retirée (l'appareil ne reçoit plus de courant), la mémoire perd le texte enregistré, et vous devez en enregistrer un nouveau.



FONCTIONNEMENT ALARME
(LED verte) (LED rouge)

Ce système de surveillance anti-déshydratation est également utilisable comme «mémo pour la prise de médicaments».

Justificatif pour directives médicales

Cet appareil est prévu pour émettre une alarme de rappel à des heures déterminées. Il n'est pas destiné à endosser ou à substituer les tâches médicales.

Caractéristiques techniques

Tension d'alimentation :
Bloc d'alimentation : à enficher avec tension d'entrée 230 V/AC,
tension de sortie : 12 ou 15 V/DC > 150 mA

Minuterie : 24 heures.
minuterie mécanique très simple à utiliser avec cavalier coulissant.

Annonce : réglable toutes les 15 minutes env.
Texte d'enregistrement : Il est possible d'enregistrer
des textes d'une durée de 5 secs. max.,
par exemple «Mamie, il est l'heure de boire !»

Répétition : toutes les 50-60 secondes
en l'espace de 15 minutes env.,
si personne n'appuie sur la touche d'arrêt

Lecture : Un signal sonore est émis
dans un premier temps, il ressemble au bruit
d'un versement d'eau dans un verre, puis le texte enregistré est diffusé

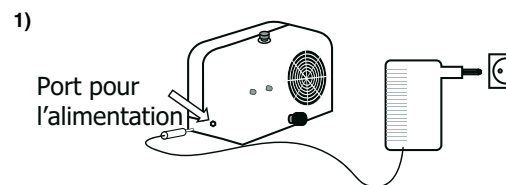
Haut-parleur : Réglable

Affichage :
Deux voyants lumineux : «prêt à l'emploi» (ON)
et «message de rappel en cours de lecture» (ALARME)

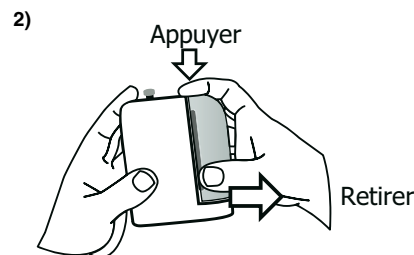
Dimensions : env. 120 x 100 x 82 mm

Première mise en service

1. Raccorder le bloc d'alimentation inclus sur le système de surveillance (brancher la fiche mâle du bloc d'alimentation dans le port femelle correspondant du système). Brancher ensuite le bloc d'alimentation sur une prise (cf. croquis 1).

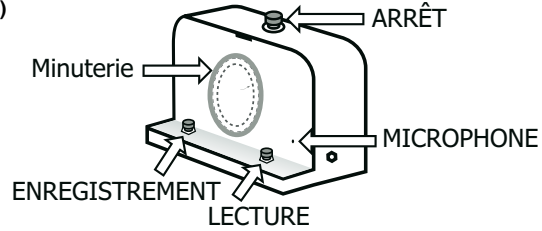


2. Retirer le couvercle de la minuterie comme représenté sur le croquis 2 : presser sur le milieu du couvercle à l'aide de l'index puis tirer le couvercle vers l'arrière.



3. Sous le couvercle se trouvent la minuterie, 2 touches de commande et le trou du microphone pour l'enregistrement d'un texte (cf. croquis 3).

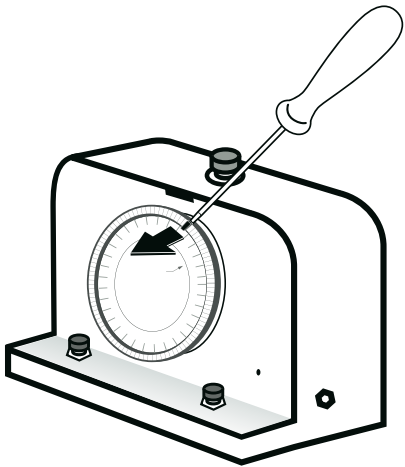
3)



4. Régler l'heure actuelle : la couronne bleue extérieure de la minuterie peut être tournée dans le sens des aiguilles d'une montre. L'heure se règle au niveau de la flèche imprimée. Celle-ci doit indiquer l'heure du moment (il s'agit d'une horloge 24 heures).

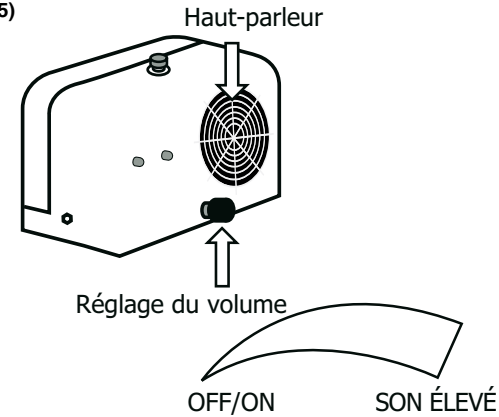
5. Régler les «heures de rappel» souhaitées : les petits cavaliers bleus au niveau de la couronne extérieure de la minuterie déclenchent la fonction «rappel». Pousser les cavaliers bleus en position supérieure au niveau des heures de rappel souhaitées à l'aide d'un petit tournevis (cf. croquis 4). Si le rappel de réhydratation doit avoir lieu à 9 heures, 12 heures, 15 heures et 18 heures, par exemple, les cavaliers bleus sont à placer en position supérieure sur le 9, le 12, le 15 et le 18 à l'aide d'un tournevis. Tous les autres cavaliers demeurent en position inférieure. La programmation est désormais achevée.

4)



6. Allumer l'appareil (cf. croquis 5) : tourner le bouton de volume vers la droite jusqu'au déclenchement. Ce bouton vous permet également de régler le volume et d'éteindre l'appareil en le tournant vers la gauche jusqu'au déclenchement (on peut entendre un «clic»).

5)



7. Enregistrer le message (cf. croquis 6) : prononcer le texte à une distance de 10 à 20 cm par rapport au microphone. Maintenir la touche «enregistrement» enfoncée, et prononcer le texte après le bip sonore (ne prononcer qu'une seule phrase, d'une durée de 5 secondes max.), p.ex. «Mamie, il est l'heure de boire !». Si le texte est trop long, un double bip sonore est émis. Vous devez alors enregistrer un nouveau texte plus court. En appuyant sur la touche «lecture», il est possible d'écouter le texte : un signal sonore apparaît dans un premier temps, puis le bruit d'un versement d'eau dans un verre, et enfin le texte enregistré. Vous pouvez réenregistrer le texte aussi souvent que vous le souhaitez. Plus vous parlez fort, plus le son de lecture sera élevé.

6)

