

CO-250 F

MODE D'EMPLOI

GEBRIJKSAANWIJZING



FRANÇAIS

Détecteur de monoxyde de carbone – Modèle CO-250 F

Introduction

Nous vous remercions de l'achat du détecteur de monoxyde de carbone, modèle CO-250 F. Il s'agit d'une alarme à poste unique. Veuillez prendre quelques minutes pour lire attentivement ce guide de l'utilisateur. En outre, nous vous conseillons de le conserver pour pouvoir vous y reporter ultérieurement.

IMPORTANT : Installation et maintenance uniquement par un spécialiste!

Ce que vous devez savoir au sujet du monoxyde de carbone (CO)

Le monoxyde de carbone (CO) est une toxine dangereuse. C'est un gaz incolore, sans odeur ni goût. Le gaz de monoxyde de carbone est généré par la combustion de matières contenant du carbone, notamment lorsque la quantité d'oxygène est insuffisante. Ce risque peut survenir par exemple sur les foyers ouverts, les chauffe-eaux, les fours et les pots d'échappement des voitures. La toxine est liée par l'hémoglobine, où elle empêche le transport de l'oxygène, ce qui entraîne la mort par suffocation. Chaque personne peut être touchée, mais les experts confirment que les fœtus, les femmes enceintes, les personnes âgées ou souffrant de problèmes cardiaques ou respiratoires sont particulièrement vulnérables.

Les premiers symptômes d'une intoxication au monoxyde de carbone sont similaires à une infection grippale sans fièvre, et peuvent inclure des vertiges, des maux de tête importants, des nausées, des vomissements et des problèmes d'équilibre. En cas de symptômes d'une intoxication au monoxyde de carbone, consultez immédiatement un médecin. Les intoxications au monoxyde de carbone peuvent être déterminées par un test de carboxyhémoglobine. Les symptômes suivants sont liés à une INTOXICATION AU MONOXYDE DE CARBONE et doivent être discutés avec TOUTS les membres du ménage :

- Faible exposition** : légers maux de tête, nausées, vomissements, fatigue (symptômes décrits souvent comme similaire à une infection grippale).
- Exposition moyenne** : forts maux de tête, torpeur, confusion, rythme cardiaque élevé.
- Exposition extrême** : inconscience, convulsions, défaillance cardiaque et/ou respiratoire, mort.

Informations importantes

Veillez noter que le détecteur de CO ne déclenche pas d'alarme pour d'autres risques, tels que des fuites de gaz, des incendies et des explosions. Un détecteur de CO ne remplace pas les détecteurs de fumée, d'incendie, de chaleur ou de gaz ! De plus amples informations sont disponibles sur Internet, par ex. sous www.protector24.de. Cet appareil est prévu pour l'utilisation dans les logements particuliers. Il n'est pas approprié pour les applications commerciales ou industrielles, ni pour l'utilisation sur les bateaux de plaisance ou commerciaux. Ce détecteur est destiné à protéger les personnes des effets immédiats du monoxyde de carbone. Il ne peut pas assurer la sécurité intégrale des personnes possédant des caractéristiques médicales spécifiques. En cas de doute, consulter un médecin.

Les installations / équipements de gaz ne doivent être montés que par des techniciens qualifiés. Veiller au bon état mécanique des installations / équipements, et à leur contrôle régulier. L'installation du détecteur de CO ne doit pas être utilisé comme un substitut pour une installation correcte, l'utilisation et l'entretien des installations à combustible, y compris une ventilation appropriée et systèmes d'échappement.

Niveaux de CO dangereux

Concentration du CO dans l'air (ppm – parts par million)	TEMPS D'INHALATION APPROXIMATIF ET SYMPTÔMES DÉVELOPPÉS
50 ppm	concentration maximale admissible pour l'exposition continue pour des adultes en bonne santé au cours d'une période de 8 heures.
200 ppm	Légers maux de tête, fatigue, vertiges, nausées après 2-3 heures.
400 ppm	Maux de tête frontaux après 1-2 heures, danger de mort après 3 heures.
800 ppm	Vertiges, nausées et convulsions en moins de 45 minutes. Inconscience en moins de 2 heures. Mort après 2-3 heures.
1 600 ppm	Maux de tête, vertiges et nausées en moins de 20 minutes. Mort en moins d'1 heure.
3 200 ppm	Maux de tête, vertiges et nausées en moins de 5-10 minutes. Mort après 25-30 minutes.
6 400 ppm	Maux de tête, vertiges et nausées en moins de 1-2 minutes. Mort après 10-15 minutes.
12 800 ppm	Mort après 1-3 minutes.

Votre détecteur ne détecte les menaces que dans le local où il est installé. Le monoxyde de carbone doit atteindre le détecteur selon le niveau et le temps décrit pour déclencher l'alarme.

CE DÉTECTEUR DE CO RÉAGIT DANS LES DÉLAIS SUIVANTS (selon EN 50291)

A 50 PPM, le module doit réagir dans un délai de 60-90 minutes

A 100 PPM, le module doit réagir dans un délai de 10-40 minutes

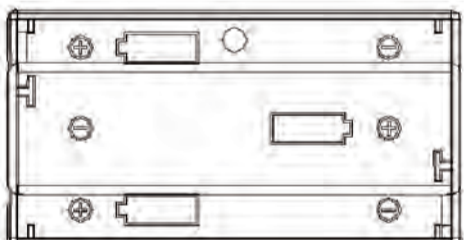
A 300 PPM, le module doit réagir dans un délai de 3 minutes

Spécifications

Conditions d'alarme : EN 50291: 2001 • Type d'appareil B
Capteur : Capteur de monoxyde de carbone électrochimique « FIGARO »
Alimentation : 3 piles alcalines AA de 1,5 V
Température : Plage de fonctionnement -10 °C à 40 °C
Humidité : Plage de fonctionnement 10-90 % d'humidité relative
Montage : Accessoires fournis pour le montage mural
Alarme : 85+ dB à 1 m à 3.4 ± 0.5 KHz, alarme par impulsions
Bouton test/réinitialisation : Le bouton de test vérifie le fonctionnement correct du module
Précision de l'affichage numérique : 30-999 ppm (± 30 %) si mesurés à une température de 20 °C (± 5 °C). Pression atmosphérique ± 10 % et 40 % (± 5 %) d'humidité relative
Taille et poids : ø 119 mm x 37,5 mm/120 g sans pile
Durée de vie du capteur ECO : Six ans à partir de la première utilisation, mais pas plus de sept ans à compter de la date de production imprimée au dos du module.

Guide d'installation rapide

Installer trois piles AA dans le compartiment à piles. Respecter la polarité des piles indiquée sur le fond du compartiment à piles.

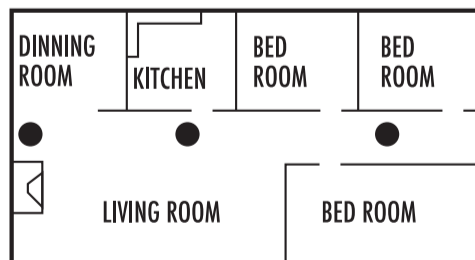


Attention : Ne pas appuyer sur le bouton test/réinitialisation lors de l'installation des piles !

Lieu d'installation :

IMPORTANT : CETTE ALARME DOIT ÊTRE INSTALLÉE SUR UN MUR. INSTALLATION UNIQUEMENT SELON LA DESCRIPTION !

Si vous ne possédez qu'un seul détecteur, placez-le à proximité des espaces de sommeil, et non près des installations de combustion tels que les foyers, les chaudières et les chauffe-eaux.



Où installer votre détecteur de CO

- Les suggestions suivantes doivent vous aider à déterminer le lieu d'installation de votre détecteur de CO.
- Placez-le hors de portée des enfants. Les enfants ne doivent en aucun cas être autorisés à manipuler le détecteur de CO.
- Installez-le dans une chambre ou un couloir proche des espaces de sommeil. Assurez-vous tout particulièrement que l'alarme puisse être entendue à partir des espaces de sommeil.
- Nous recommandons d'installer un détecteur de CO à chaque étage d'un logement à plusieurs étages.
- Installez-le à au moins 1,5 m de toute installation de combustion.
- Placez-le à hauteur des yeux (à env. 150 - 300 cm du sol) pour faciliter au maximum la surveillance des témoins lumineux rouge et vert.
- Le détecteur peut être installé à la hauteur du lit dans la chambre ou de le poser sur la table de chevet (ATTENTION ! - n'oubliez pas que l'alarme est très bruyante !)
- Dans certains cas exceptionnels, le détecteur peut être utilisable comme appareil portatif et vous pouvez l'emmener à l'endroit où vous souhaitez vérifier la présence d'une menace. Déplacer le détecteur avec précaution. Le déplacement du capteur peut l'endommager et annuler la garantie.

Où ne pas installer votre détecteur de CO !

- Ne l'installez pas dans les cuisines, les garages ou les chaufferies. Cela pourrait exposer le capteur à des substances qui peuvent l'endommager ou le contaminer.
- N'installez pas le détecteur à moins de 60 cm des installations de chauffage ou de cuisine.
- N'installez pas le détecteur à proximité des ventilations, d'évacuations, de cheminées ou d'ouvertures de ventilation forcée/non forcée.
- Ne l'installez pas à proximité des ventilateurs de plafonds, des portes, des fenêtres ou dans des zones exposées directement aux intempéries.
- Ne l'installez pas dans les angles morts tels que les faîtes des plafonds voûtés ou sous les pignons, où le CO n'attendra probablement pas le capteur à temps pour déclencher une alarme précoce.
- N'installez pas ce module à proximité d'une batterie puissante. Les batteries puissantes génèrent des parasites qui peuvent nuire au bon fonctionnement du détecteur.
- N'obturez pas les orifices du détecteur. Ne placez pas l'alarme à un endroit où des rideaux, des meubles ou d'autres objets bloquent le flux d'air vers les orifices.

Instructions d'installation

Montage

- Utilisez le gabarit de perçage fourni. Marquez les positions des trous de montage en utilisant le gabarit.
- Percez deux trous au moyen d'un foret de 6 mm pour les chevilles en plastique fournies (assurez-vous de ne pas percer de câbles ou conduites encastrés dans le mur).
- Vissez le module au mur.



Batterien und Akkus dürfen nicht in den Hausmüll!

Jeder Verbraucher ist gesetzlich verpflichtet, alle Batterien und Akkus, bei einer Sammelstelle oder im Handel abzugeben, damit sie umweltgerecht entsorgt werden können.

Batterien und Akkus bitte nur entladen abgeben.



"Hiermit erklärt die Protector GmbH, dass sich das Gerät CO-250 F in Übereinstimmung mit den grundlegenden Anforderungen und den übrigen einschlägigen Bestimmungen befindet. KONFORMITÄTSERKLÄRUNG kann unter folgender Adresse gefunden werden: <http://www.protector24.de/download/ce/co-250F-ce.pdf>



F
Cette notice est une publication de la société Protector GmbH,
An den Kolonnen 37, 26160 Bad Zwischenahn/Allemagne.

Cette notice est conforme à la réglementation en vigueur lors de l'impression.
Sous réserve de modifications techniques et déquipement.

VERSION 14-11-2013

i

Lorsque vous configurez l'appareil s'il vous plaît inscrire la date d'installation sur l'étiquette ci-jointe et l'apposer facilement visibles sur le détecteur de CO (par exemple, comme indiqué sur la figure adjacente) et remplacer le détecteur lorsque

- 7 ans se sont écoulés après la date d'installation
- "Err" est affiché sur l'écran LCD



Caractéristiques de fonctionnement et d'alarme

ECRAN LCD	AFFICHAGE DE L'ÉCRAN LCD	SONORITÉ DE L'ALARME	ETAT DU MODULE	RECOMMANDATIONS
257 PPM "Par ex"	Affichage de la concentration de CO de 30-999 ppm. Le rétroéclairage bleu est allumé La DEL rouge clignote	4 bips rapides. Répétés toutes les 5 secondes.	Concentrations de CO détectées. Condition d'alarme.	Se reporter à « Que faire en cas d'alarme ».
888 PPM	Affichage « 888 ppm » pendant env. 60 secondes. La DEL de rétroéclairage bleue s'allume pendant 60 secondes.	Aucune. (les bips à l'installation des piles sont normaux)	Autotest à la première mise en marche.	Aucun CO n'a été détecté. Les numéros ne s'affichent qu'à des fins de test.
	L'écran est vide. La DEL verte clignote toutes les 20 secondes.	Aucune.	Fonctionnement CC normal avec des piles en bon état. (détection de CO active)	Aucune.
0 PPM	Affichage continu de « 0 ppm ». La DEL de rétroéclairage bleue s'allume pendant 20 secondes.	4 bips rapides.	Le bouton test/réinitialisation est actionné.	Aucun CO n'a été détecté. Les numéros ne s'affichent qu'à des fins de test.
Lb	Les lettres « Lb » s'affichent. La DEL rouge clignote toutes les 20 secondes.	Un bip rapide toutes les 20 secondes.	Les piles doivent être remplacées.	Remplacez immédiatement les trois piles AA.
Err	Les lettres « Err » s'affichent. La DEL rouge clignote toutes les 20 secondes.	Deux bips rapides toutes les 20 secondes.	Le module est en état de défaillance.	Le module est défectueux. Remplacez-le immédiatement.
HHH	Les lettres « HHH » s'affichent. Le rétroéclairage bleu est allumé La DEL rouge clignote	4 bips rapides. Répétés toutes les 5 secondes.	La concentration de CO est supérieure à 999 ppm.	SORTEZ IMMEDIATEMENT A L'AIR FRAIS !
End	Les lettres « End » s'affichent. La DEL rouge clignote toutes les 20 secondes.	Deux bips rapides toutes les 20 secondes.	Fin de vie du module. Env. 72 mois après la première mise en marche.	Remplacez le module immédiatement.

Bouton Test

Appuyez sur le bouton Test pour contrôler le bon fonctionnement de l'appareil. Vous entendrez 4 bips rapides, la DEL rouge clignote 4 fois et la DEL verte s'allume pendant quelques secondes. L'écran LCD affiche la concentration de CO actuelle. Après quelques secondes supplémentaires, le module recommence automatiquement en fonctionnement normal.

Fonction de réinitialisation

Si l'alarme retentit, l'actionnement du bouton coupe l'alarme pendant env. 5 minutes. Après ce délai, si la concentration de CO est toujours supérieure à 35 ppm, l'alarme se réenclenche.

Contrôle des piles

Le détecteur est doté d'une surveillance des piles. Les piles doivent être remplacées dès que possible lorsque l'écran LCD affiche les lettres « Lb » et que la DEL rouge clignote toutes les 20 secondes, accompagnée d'un bip rapide.

Mémoire de niveau maximal

- Appuyez sur le bouton test/réinitialisation et maintenez-le pendant 5 secondes. L'écran affiche alors la concentration CO maximale détectée par l'appareil depuis la dernière réinitialisation ou mise en marche.
- Appuyez sur le bouton test/réinitialisation et maintenez-le pendant 15 secondes pour effacer la mémoire du niveau de CO. Le détecteur recommence à surveiller le niveau de CO.

i

Entretien du détecteur de monoxyde de carbone

Pour que votre détecteur de CO reste en parfait état, vous devez effectuer les opérations simples suivantes :

- Testez le détecteur une fois par semaine en appuyant sur le bouton test/réinitialisation.
- Passer l'aspirateur sur le boîtier du détecteur une fois par mois pour éliminer les poussières accumulées. Utilisez la buse douce de l'aspirateur.
- Instruisez vos enfants de ne jamais toucher, débrancher ou intervenir de quelque manière que ce soit sur le module. Expliquez à vos enfants les risques des intoxications au monoxyde de carbone.
- N'utilisez jamais de détergent ou de solvant pour nettoyer le détecteur. Les produits chimiques peuvent endommager définitivement ou temporairement le capteur.
- Évitez de pulvériser des désodorisants, laques pour cheveux, peintures ou autres aérosols à proximité du détecteur.
- Ne peignez pas le détecteur de CO. La peinture obture les orifices et nuit au fonctionnement correct du capteur.
- N'installez pas le détecteur de CO directement au-dessus ou à proximité d'une poubelle pour couches de bébé, car les quantités importantes de gaz de méthane peuvent générer des détections temporaires à l'écran numérique.

Que faire en cas d'alarme

- Actionnez le bouton test/réinitialisation ;
- Appelez les services d'urgence ;
- Sortez immédiatement à l'air frais - à l'extérieur ou près d'une porte/fenêtre ouverte. Vérifiez que tous les habitants du logement sont présents. N'entrez plus dans les locaux ou ne vous éloignez pas des portes/fenêtres ouvertes jusqu'à ce que les services d'urgence soient arrivés sur les lieux, que ceux-ci aient été aérés et que votre alarme ne se déclenche plus.
- Après avoir suivi les étapes 1-3, si l'alarme se réenclenche dans un délai de 24 heures, répétez les étapes 1-3 et contactez un technicien qualifié pour déterminer la source du CO sur les équipements et installation de combustion et pour contrôler le bon fonctionnement de ceux-ci. Si des problèmes sont détectés lors de cette inspection, faites réparer les équipements immédiatement. Notez tous les équipements de combustion non inspectés par le technicien et consultez les instructions du fabricant, ou contactez directement le fabricant pour obtenir plus d'informations sur la sécurité CO et les équipements. Assurez-vous qu'aucun véhicule motorisé ne fonctionne ou n'a fonctionné dans un garage attenant au logement. Si l'alarme retentit, l'actionnement du bouton test/réinitialisation coupe l'alarme. Si la condition de CO ayant causé l'alarme se poursuit, celle-ci se réenclenche. Si le module réenclenche l'alarme dans un délai de 5 minutes, il détecte des niveaux de CO élevés qui peuvent rapidement conduire à une situation dangereuse.

Remarque :

- Les piles durent habituellement plus de 4 ans en veille sous des conditions normales. Une pile neuve peut alimenter le module en état d'alarme pendant plus de 100 heures. La durée de vie des piles est réduite si le module déclenche régulièrement des alarmes ou s'il est exposé à des températures excessives pendant des périodes prolongées.
- Un module peut fonctionner pendant plus de 6 ans après la première mise en service. Ensuite, le module complet doit être remplacé. Il doit également être remplacé dès lors que la date de fabrication remonte à plus de 7 ans. La date de fabrication est indiquée sur l'étiquette au dos du module.

Ne pas tenter de réparer vous-mêmes les détériorations !

GARANTIE LIMITEE DE 2 ANS

Le détecteur de gaz anesthésiant est garanti deux ans à compter de la date d'achat contre tous défauts de matériaux et de fabrication. Cette garantie ne s'applique que si l'appareil est utilisé dans des conditions normales et entretenu régulièrement. Les obligations de cette garantie se limitent à la réparation ou au changement des pièces du détecteur de gaz anesthésiant et uniquement à condition qu'aucune modification ou essai de réparation non qualifiés n'aient eu lieu. Cette garantie ne déroge en aucun point à vos droits en qualité de client.

Limite de responsabilité : le fabricant ne peut être tenu responsable de la perte ou de l'endommagement de quelque façon que ce soit, y compris des dommages consécutifs ou parallèles, directement ou indirectement provoqués par le dysfonctionnement de ce produit en cas d'alarme.

Tout droit de modification sans notification préalable conservé. Dans le cadre de la maintenance et de l'optimisation du produit, le contenu peut différer des données inscrites sur l'emballage.

i

CONSIGNES DE SECURITE

Ne peignez, couvrez ni ne collez jamais rien sur le détecteur de monoxyde de carbone, au risque d'entraver son fonctionnement. Tenez compte des intervalles d'entretien (voir Entretien général), pour éviter d'entraver le fonctionnement de l'appareil.

Évitez une interaction directe de champs électromagnétiques forts (téléphones portables, installations radio, micro-ondes) afin de ne pas entraver le fonctionnement de l'appareil.

Avertissement contre les nuisances sonores ! Le volume du signal est très élevé. Ne testez jamais le détecteur de monoxyde de carbone à proximité de l'oreille.

Danger d'inflammation ! N'avez en aucun cas les piles. Danger de mort. Conservez les piles et détecteurs de monoxyde de carbone hors de portée des enfants en bas âge. Si un individu a avalé une pile, appelez immédiatement les services de soins médicaux.

Danger d'explosion ! Évitez de recharger, court-circuiter, démonter ou jeter les piles au feu. Ne laissez aucun enfant jouer avec le détecteur de monoxyde de carbone ni les matériaux de conditionnement. Informez toutes les personnes de votre foyer du fonctionnement et du signal du détecteur de monoxyde de carbone.

Pour des raisons de sécurité et d'homologation, toute transformation ou modification arbitraire du produit est interdite. Ne démontez jamais le produit! Ceci pourrait provoquer un choc électrique mortel !

Ne laissez pas trainer le matériel d'emballage. Les feuilles ou poches plastiques, les éléments polystyrène, etc. peuvent se transformer en jouets dangereux pour les enfants. Ce produit doit être manipulé avec précaution. Les coups, les chocs ou une chute, même d'une faible hauteur, peuvent l'endommager.

Tout dommage résultant d'un non-respect des présentes instructions a pour effet d'annuler la garantie ! Nous déclinons toute responsabilité pour les dommages consécutifs !

De même, le constructeur n'assume aucune responsabilité en cas de dommage matériels ou corporels résultants d'une utilisation de l'appareil non conforme aux spécifications ou d'un non-respect des présentes instructions. De tels cas ont pour effet d'annuler la garantie !