



FR Enrouleur de sangle électrique pour volets roulants RolloTron Standard
DuoFern

Mode d'emploi et d'installation..... 45



Référence:

1423 45 x1

1423 60 11 (Standard DuoFern Plus)

1415 45 11 (mini-sangle)



Chers clients ...

FR

...en achetant le produit **RolloTron Standard DuoFern**, vous avez opté pour un produit de qualité de la société RADEMACHER. Nous vous remercions de la confiance que vous nous avez témoignée.

Cet enrouleur de sangle pour volets roulants est le fruit d'un développement ciblé d'une part pour un confort d'utilisation optimal et d'autre part pour une excellente solidité et une grande longévité. Forts d'exigences sans compromis en matière de qualité et après de longues séries de tests, nous sommes fiers de vous présenter ce produit innovant.

Toutes les collaboratrices et tous les collaborateurs hautement qualifiés de la maison RADEMACHER y ont apporté leur savoir-faire.



Ce mode d'emploi ...

...vous décrit la pose, le raccordement électrique et l'utilisation de votre enrouleur de sangle pour volets roulants.



Veillez lire l'intégralité de ces instructions et respecter toutes les consignes de sécurité qu'elles contiennent avant de commencer les travaux.

Veillez conserver ces instructions et les remettre en cas de changement de propriétaire au propriétaire suivant.

La garantie prend fin en cas de dommages engendrés par le non-respect de ces instructions et des consignes de sécurité. Nous n'assumons aucune responsabilité pour les dommages qui en résulteraient.

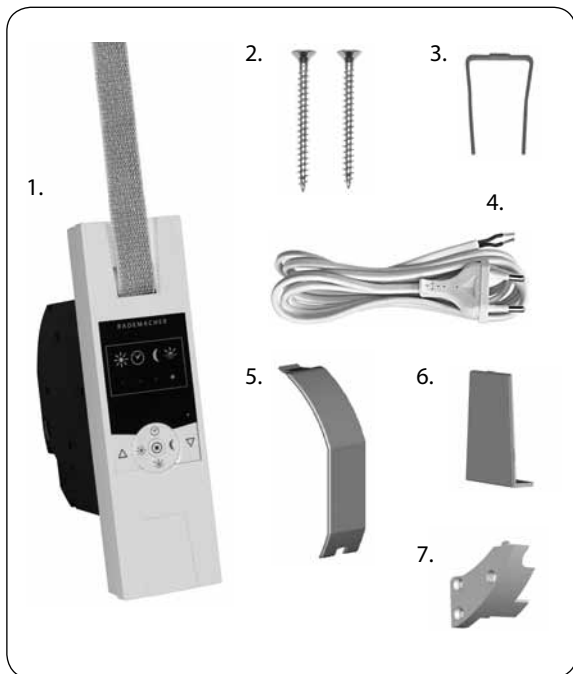
1.	Contenu de la livraison.....	48	16.	Mode automatique ; description sommaire	72
2.	Vue générale	49	16.1	Activation / désactivation simultanée de toutes les fonctions automatiques.....	72
3.	Explication des symboles	50	17.	Paramétrage de la position pare-soleil.....	73
4.	Consignes générales de sécurité	50	17.1	Activation / désactivation du pare-soleil automatique	73
5.	Utilisation conforme.....	52	18.	Activation / désactivation du programmeur.....	74
6.	Utilisation non conforme.....	53	19.	Activation / désactivation de la fonction crépusculaire automatique du soir	75
7.	Sangles de volets roulants autorisées.....	54	20.	Activation / désactivation de la fonction crépusculaire automatique du matin.....	75
8.	Description sommaire	55	21.	Paramétrer la position aération.....	76
8.1	Tableau 3 : fonctions à l'intérieur du réseau DuoFern.....	57	22.	Suppression de tous les paramètres, réinitialisation du logiciel	77
9.	Instructions générales de montage.....	58	23.	Réinitialiser le matériel	77
9.1	Outils nécessaires.....	58	24.	Démonter le RolloTron Standard DuoFern (p. ex. lors d'un déménagement).....	78
9.2	Préparations du montage	59	25.	Extraire la sangle en cas de panne	80
10.	Consignes de sécurité relatives au raccordement électrique	61	26.	Que faire si... ?	81
10.1	Raccordement électrique.....	62	27.	Consignes de maintenance et d'entretien	84
11.	Mise en place et fixation de la sangle	63	28.	Caractéristiques techniques.....	85
12.	Montage du RolloTron Standard DuoFern	64	29.	Diagrammes de traction	86
13.	Réglages des fins de course.....	65	30.	Marquage CE et conformité CE	87
14.	Commande manuelle	67	31.	Accessoires.....	87
15.	Connexion et déconnexion des émetteurs DuoFern ; description sommaire.....	68	32.	Clauses de garantie.....	88
15.1	Connecter des émetteurs DuoFern	69			
15.2	Déconnecter des émetteurs DuoFern.....	70			
15.3	Rangement dans un réseau DuoFern.....	71			



1. Contenu de la livraison (référence 1423 45 x1) *

FR

* également valable pour les références 1423 60 11 / 1415 45 11



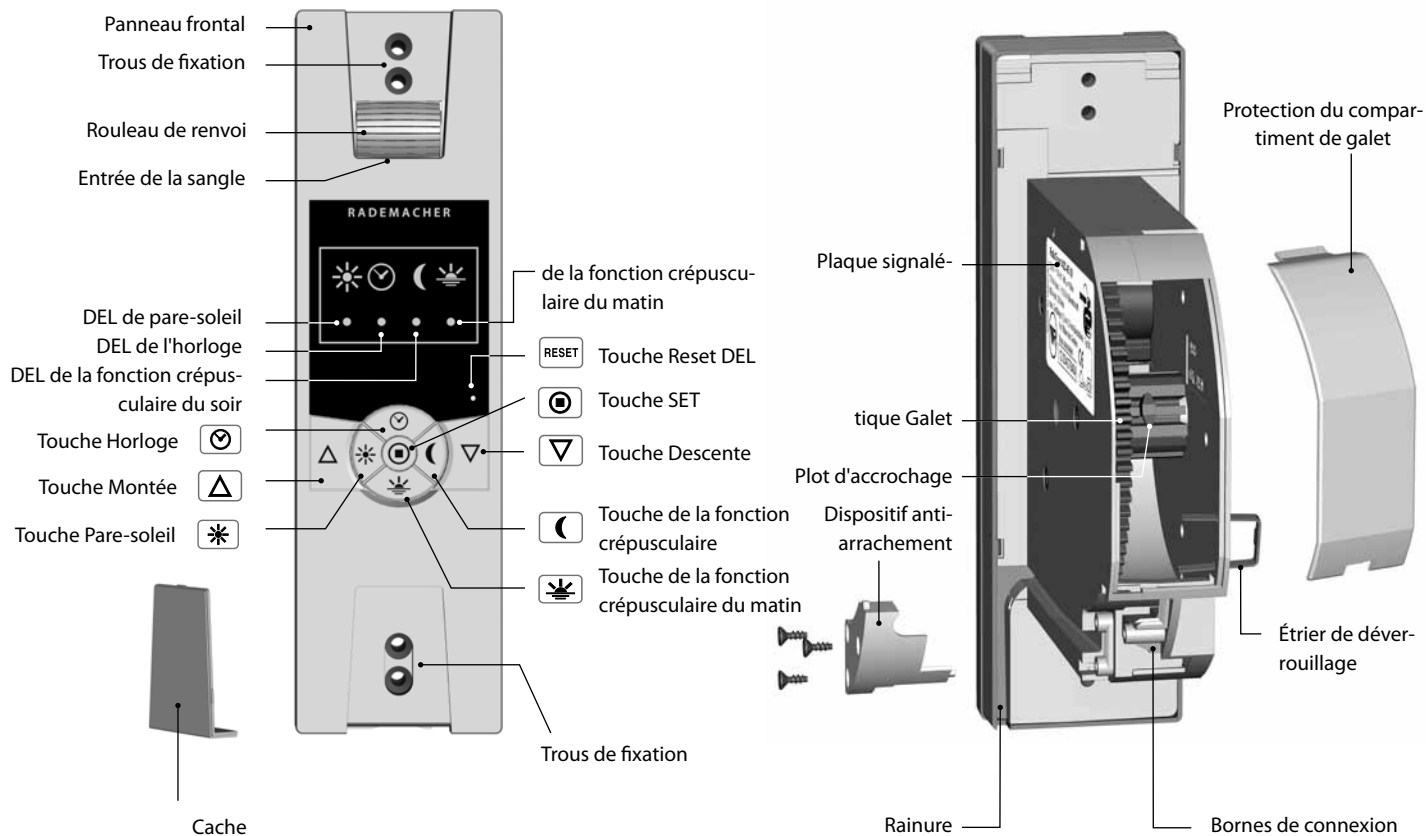
Légende

1. Enrouleur de sangle RolloTron Standard DuoFern ou Standard DuoFern Plus
2. 2 vis de montage (4 x 55 mm)
3. Étrier de déverrouillage (dans le boîtier)
4. Cordon d'alimentation avec fiche Euro
5. Protection du compartiment de galet
6. Cache
7. Dispositif anti-arrachement avec vis de montage



2. Vue générale (référence 1423 45 x1) *

* également valable pour les références 1423 60 11 / 1415 45 11



i 3. Explication des symboles



Danger de mort par électrocution.

- ◆ Ce symbole indique qu'il existe un risque d'électrocution lors de travaux sur les connexions, les appareillages électriques etc. Il implique la nécessité de mettre en œuvre des mesures de protection permettant de préserver la santé et la vie des personnes.



Consignes de sécurité importantes.



Il est ici question de votre sécurité.

Nous vous prions donc de respecter et de suivre toutes les instructions et consignes de sécurité précédées de ce symbole.

i 4. Consignes générales de sécurité



Il y a danger de mort par électrocution lors de l'exécution de travaux sur les installations électriques.

- ◆ Le raccordement ainsi que tous les travaux sur les installations électriques doivent être réalisés par un électricien professionnel selon les instructions du schéma de raccordement de ce mode d'emploi, voir page 61.
- ◆ Réalisez tous les travaux de montage et de raccordement lorsque l'installation est hors tension.



L'utilisation d'appareils défectueux peut présenter des risques pour les personnes et entraîner des détériorations matérielles (électrocution, court-circuit).

- ◆ N'utilisez jamais un appareil s'il est défectueux ou endommagé.
- ◆ Contrôlez le bon état de l'appareil et du cordon d'alimentation.
- ◆ Veuillez vous adresser à notre service après-vente (voir page 88) si vous constatez des dommages sur l'appareil.



4. Consignes générales de sécurité

FR



Toute utilisation incorrecte augmente les risques de blessures.

- ◆ Apprenez à utiliser l'enrouleur RolloTron Standard DuoFern en toute sécurité à toutes les personnes amenées à s'en servir.
- ◆ Ne laissez pas les personnes à capacités réduites ni les enfants jouer avec les dispositifs de commande fixes.
- ◆ Surveillez toujours le volet roulant lors des réglages et éloignez toute personne risquant d'être blessée par un déplacement subit du volet.
- ◆ Réalisez tous les travaux de nettoyage sur les volets roulants lorsque l'installation est hors tension.



L'accès à la prise de courant et à la fiche secteur doit toujours être libre.



Selon la norme DIN EN 13659, il faut veiller à ce que les conditions du mouvement des tabliers soient conformes aux spécifications de la norme EN 12045. En position déroulée, le déplacement doit être d'au moins 40 mm lorsqu'une force de 150 N est appliquée vers le haut sur le bord inférieur du tablier.

Cela signifie que la vitesse du volet ne doit pas dépasser 0,2 m/s sur les derniers 0,4 m de son déplacement.



Le dépassement du temps de marche maximal admissible (KB) peut entraîner une surcharge et endommager l'enrouleur RolloTron Standard DuoFern.

- ◆ Le temps de marche maximal admissible pour une course ne doit en aucun cas être dépassé pendant le fonctionnement. C'est pour cette raison que l'enrouleur RolloTron Standard DuoFern est équipée d'une **limite du temps de marche (KB)** de quatre minutes.
- ◆ Si la limite du temps de marche a été déclenchée, l'enrouleur RolloTron Standard DuoFern doit alors refroidir pendant au moins 12 minutes. La disponibilité opérationnelle complète est rétablie après environ une heure. Pendant ce temps, les quatre voyants de contrôle (DEL) clignotent successivement.



5. Utilisation conforme

FR

L'enrouleur RolloTron Standard DuoFern doit uniquement être utilisé pour ...

...ouvrir et fermer un volet roulant muni d'une sangle conforme.



Utilisez uniquement des pièces de rechange d'origine de RADEMACHER.

- ◆ Vous éviterez ainsi des dysfonctionnements ou des dommages de l'enrouleur RolloTron Standard DuoFern.
- ◆ Notre garantie fabricant perd son effet si des pièces détachées d'autres fabricants sont utilisées et causent des détériorations.
- ◆ Les réparations de l'enrouleur RolloTron Standard DuoFern doivent uniquement être effectuées par le service après-vente agréé.

Conditions d'utilisation

- ◆ Utilisez le RolloTron Standard DuoFern exclusivement dans des locaux secs.
- ◆ Pour le raccordement électrique, il est impératif qu'un moyen de branchement au réseau électrique de 230 V / 50 Hz avec un dispositif de protection (fusible) soit disponible sur le lieu de l'installation.
- ◆ Une prise secteur de 230 V / 50 Hz libre d'accès doit être disponible sur le site à proximité de l'appareil en cas d'utilisation du cordon de raccordement avec fiche Euro joint à la livraison.

- ◆ Le volet roulant doit pouvoir monter et descendre facilement sans se bloquer.
- ◆ La surface de montage du RolloTron Standard DuoFern doit être plane.
- ◆ La pose et l'utilisation de l'enrouleur RolloTron Standard DuoFern ne sont autorisées que pour les installations et les appareils avec lesquels un défaut de fonctionnement de l'émetteur ou du récepteur ne présente aucun danger pour les personnes et les biens ou pour lesquelles ce risque est couvert au moyen d'autres dispositifs de sécurité.

IMPORTANT

Les installations radio qui émettent sur la même fréquence peuvent provoquer des perturbations de réception.



6. Utilisation non conforme

Toute utilisation du RolloTron Standard DuoFern pour d'autres domaines d'application que ceux suscités est interdite.

- ◆ N'utilisez jamais le système radio DuoFern et ses composants (p. ex. RolloTron Standard DuoFern) pour commander à distance des appareils ou des installations ayant des exigences techniques de sécurité élevées ou présentant des risques majeurs d'accident. Des dispositifs de sécurité complémentaires sont requis pour de tels cas. Respectez les réglementations applicables correspondantes pour réaliser de telles installations.
- ◆ N'installez jamais le RolloTron Standard DuoFern en extérieur.



7. Sangles de volets roulants autorisées

FR

IMPORTANT

N'utilisez que des sangles ayant la longueur autorisée. Des sangles trop longues peuvent endommager le RolloTron Standard DuoFern.

REMARQUE

Ces données sont indicatives et ne sont valables qu'en situation de montage idéale. Elles peuvent varier en fonction des conditions in-situ.

Tableau 1 : sangles de volets roulants autorisées

RolloTron : Référence :		Standard DuoFern (mini-sangle) 1415 45 11	Standard DuoFern 1423 45 x1	Standard DuoFern Plus 1423 60 11
Largeur de sangle :	Épaisseur de sangle	Longueur de sangle maximale		
15 mm (mini-sangle)	1,0 mm	7,6 m	---	---
	1,0 mm	---	7,6 m	15 m
23 mm (sangle standard)	1,3 mm	---	6,2 m	12 m
	1,5 mm	---	5,2 m	11 m

Tableau 2 : surface de volet autorisée (en m²)

Type de volet roulant :	Poids/m ²	Surface de volet autorisée (en m ²)		
Volets roulants en matière plastique	(4,5 kg/m ²)	6 m ² env.	6 m ² env.	10 m ² env.
Volets roulants en aluminium et en bois	(10,0 kg/m ²)	3 m ² env.	3 m ² env.	6 m ² env.

L'enrouleur de sangle RolloTron Standard DuoFern est une motorisation pour volet roulant destinée au montage encastré en intérieur et son alimentation électrique se fait au moyen du cordon d'alimentation avec fiche fourni à la livraison ou avec une ligne d'alimentation fixe.

L'enrouleur RolloTron Standard peut être commandé sur place ou par l'intermédiaire de dispositifs de commande dans un réseau DuoFern.

Dès que vous intégrez l'enrouleur RolloTron Standard DuoFern dans un réseau DuoFern, vous pouvez accéder aux multiples fonctions des appareils de commande DuoFern correspondants.

Les actionneurs et émetteurs DuoFern doivent être connectés au réseau DuoFern.

Les fonctions automatiques comme les horaires, la fonction crépusculaire du matin et du soir ainsi que la fonction pare-soleil sont uniquement disponibles si l'enrouleur RolloTron Standard DuoFern est connecté aux dispositifs de commande correspondants (p. ex. la télécommande centralisée DuoFern, HomePilot®, etc.) (v. page 68).

REMARQUE

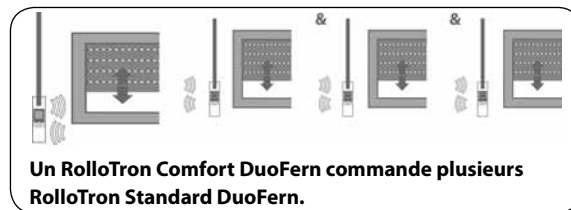
Vous trouverez une description détaillée des diverses fonctions, des possibilités de paramétrage et des combinaisons réalisables avec le système DuoFern à l'adresse Internet suivante:

<http://www.rademacher.de/duofern>.

Commande centralisée de plusieurs appareils RolloTron Standard DuoFern avec un RolloTron Comfort DuoFern.

Les dispositifs de commande centralisée du **réseau DuoFern** sont habituellement la **télécommande centralisée DuoFern** ou **HomePilot®** (avec l'interface de commande correspondante).

Comme **alternative**, vous pouvez également commander un ou plusieurs enrouleurs RolloTron Standard DuoFern à l'aide d'un **RolloTron Comfort DuoFern**. Les fonctions automatiques paramétrées au RolloTron Comfort DuoFern seront alors également exécutées par les enrouleurs RolloTron Standard DuoFern connectés.





8. Description sommaire

FR

Softstart / Softstop

Le RolloTron Standard DuoFern dispose d'une fonction Softstart et Softstop qui permet de ménager le mécanisme de l'enrouleur et de la sangle avec un démarrage et un arrêt en douceur.

Détection d'obstacle

Le mouvement de la sangle est placé sous surveillance. Si le volet rencontre un obstacle lors de la DESCENTE (▽), la sangle s'immobilise et l'enrouleur est désactivé.



Dans ce cas, le déplacement ne peut pas se poursuivre directement dans le même sens.

Vous devez faire fonctionner l'enrouleur dans le sens opposé et éliminer l'obstacle en cause. Le déplacement du volet peut alors reprendre dans le sens voulu.

REMARQUE

En cas de déclenchement de la détection d'obstacle, veuillez prendre garde à ce que la sangle s'enroule correctement lors du déplacement suivant.

Protection de surcharge

L'enrouleur RolloTron Standard DuoFern dispose d'une protection contre les surcharges.

Si le mouvement est bloqué en MONTÉE (△) (par exemple à cause du gel), l'enrouleur de sangle est également désactivé. Il peut à nouveau fonctionner dans les deux sens après que la cause de la surcharge a été éliminée.



8.1 Tableau 3 : fonctions à l'intérieur du réseau DuoFern

FR

			HomePilot®					
			Sonde d'ambiance DuoFern					
			Télécommande centralisée DuoFern					
			* WR ConfigTool avec télécommande centralisée DuoFern					
			RolloTron Comfort DuoFern / Troll Comfort DuoFern					
			Télécommande standard DuoFern					
			Commande murale à touches DuoFern					
Fonction	Plage de valeurs	Configuration usine						
1. Commande manuelle	Montée / Stop / descente	-	●	●			●	●
2. Déplacement direct vers une position indiquée en %	de 0 à 100 %	-						●
3. Mode manuel activé / désactivé	activation / désactivation	désactivé					●	●
4. Programmeur activé / désactivé	activation / désactivation	activé					●	●
5. Fonction aléatoire	-	-			●		●	●
6. Fonction crépusculaire du matin	-	-			●		●	●
7. Fonction crépusculaire automatique du matin activée / désactivée	activation / désactivation	désactivée					●	●
8. Fonction crépusculaire du soir	-	-			●		●	●
9. Fonction crépusculaire automatique du soir activée / désactivée	activation / désactivation	désactivée					●	●
10. Fonction pare-soleil	-	-			●			●
11. Pare-soleil automatique activé / désactivé	activation / désactivation	désactivé					●	●
12. Position pare-soleil	de 0 à 100 %	50 %					●	●
13. Fonction position aération activée / désactivée	activation / désactivation	désactivée					●	●
14. Position aération	de 1 à 99 %	80 %					●	●
15. Test de liaison radio	-	-						●

* Vous pouvez télécharger le logiciel « WR ConfigTool » sur notre site Internet www.rademacher.de.

i 9. Instructions générales de montage



Un mauvais guidage de sangle peut endommager celle-ci et solliciter inutilement l'enrouleur RolloTron Standard DuoFern.

- ◆ Posez l'appareil de façon à ce que la sangle s'y introduise le plus verticalement possible ce qui permettra de réduire les frottements et l'usure.



Un montage incorrect peut provoquer une détérioration du matériel.

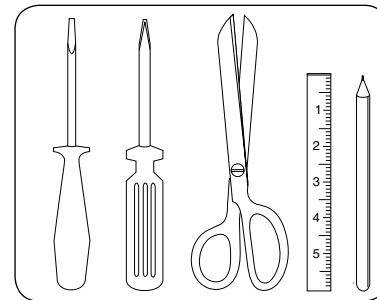
- ◆ Le fonctionnement met en œuvre des forces importantes qui doivent être absorbées par une pose sûre sur un support solide et fiable.

REMARQUE

Pour assurer un fonctionnement optimal, évitez d'installer l'enrouleur RolloTron Standard DuoFern à proximité d'objets métalliques.

i 9.1 Outillage nécessaire

- ◆ Tournevis
- ◆ Ciseaux
- ◆ Mètre pliant ou ruban de mesure
- ◆ Crayon



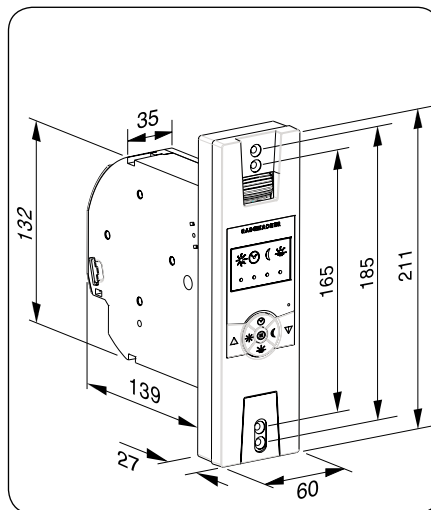


9.2 Préparations du montage

FR

1. Prendre les mesures.

- ◆ Vérifier que l'évidement d'encastrement est suffisamment grand pour le RolloTron Standard DuoFern.



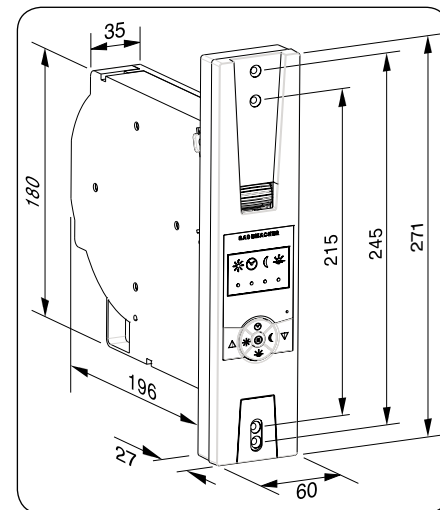
Toutes les mesures sont indiquées en mm

RolloTron Standard DuoFern

Référence :

1415 45 11 (mini-sangle)

1423 45 x1 (sangle standard)



Toutes les mesures sont indiquées en mm

RolloTron Standard DuoFern Plus

Référence :

1423 60 11 (sangle standard)

2. Si vous désirez remplacer une installation existante, commencez par démonter l'ancien enrouleur.

- ◆ Faites descendre le volet jusqu'en bas de façon à ce que les lames soient totalement fermées.
- ◆ Démontez l'ancien enrouleur et déroulez complètement la sangle.



Le ressort sous tension de l'ancien enrouleur peut constituer un risque de blessure.

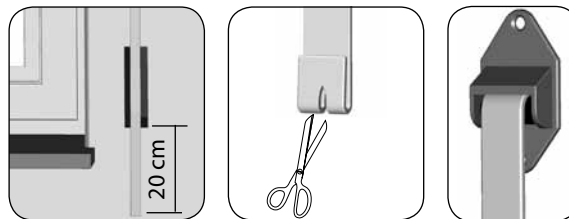
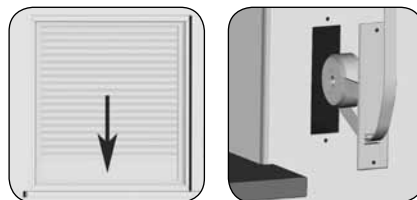
- ◆ La boîte à ressort peut se rembobiner de manière incontrôlée. Maintenez-la fermement pour enlever la sangle et laissez-la se débobiner lentement jusqu'à ce que le ressort soit intégralement détendu.

3. Préparation de la sangle

- ◆ Coupez la sangle à 20 cm env. en-dessous de l'évidement d'encastrement de l'enrouleur.
- ◆ Rabattez l'extrémité de la sangle sur 2 cm env. et coupez une courte fente en son milieu. Cette fente permettra d'accrocher ultérieurement la sangle sur le galet.

Recommandation

- ◆ La course de la sangle doit être aussi droite que possible et avoir une grande souplesse de défilement. Si les volets roulants sont trop résistants au mouvement, nous vous conseillons de monter un rouleau de renvoi sur l'évidement d'encastrement afin d'éviter les frottements et donc l'usure inutiles de la sangle.



Accessoires, voir page 87.



10. Consignes de sécurité relatives au raccordement électrique

FR



Il y a danger de mort par électrocution lors de l'exécution de travaux sur les installations électriques.

- ◆ Le raccordement électrique ainsi que tous les travaux sur les installations électriques doivent être réalisés par un électricien professionnel selon les schémas de raccordement de ce manuel d'instructions.
- ◆ Réalisez tous les travaux de montage et de raccordement uniquement lorsque l'installation est hors tension.
- ◆ Débranchez complètement l'alimentation secteur et mettez un dispositif en place interdisant la remise sous tension.
- ◆ Contrôlez l'installation afin de vous assurer qu'elle est bien hors tension.
- ◆ Avant d'effectuer le branchement, comparez les mentions relatives à la tension/fréquence figurant sur la plaque signalétique avec celles du réseau local.

REMARQUE

Le raccordement électrique du RolloTron Standard DuoFern peut être réalisé au moyen du cordon de raccordement joint à la livraison ou par une installation fixe.



10.1 Raccordement électrique

FR

1. Brancher le cordon d'alimentation fourni.

L'affectation des couleurs n'est pas importante pour ce type de raccordement.



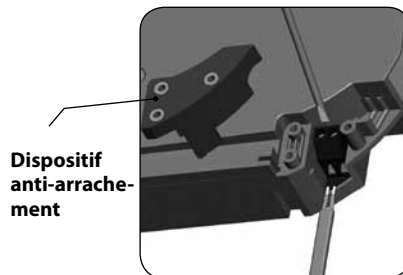
Des câbles endommagés peuvent provoquer un court-circuit.

- ◆ Leur pose doit être réalisée avec le plus grand soin.
- ◆ Lors de la fixation de l'enrouleur de sangle, le câble de raccordement ne doit en aucun cas être coincé ou endommagé.

2. Pose sûre du câble de raccordement.

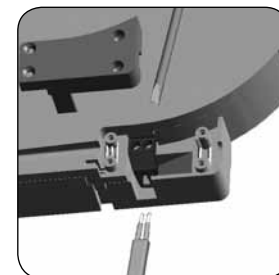
- ◆ Posez le câble de raccordement dans la rainure du RolloTron Standard DuoFern.

3. Fixez finalement le dispositif anti-arrachement au moyen des vis fournies.

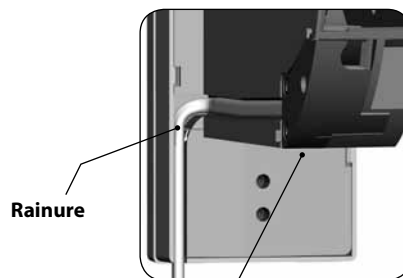


Dispositif anti-arrachement

RolloTron
Standard DuoFern



RolloTron
Standard DuoFern Plus




Rainure

Dispositif anti-arrachement



11. Mise en place et fixation de la sangle

FR

1. Branchez la fiche dans la prise secteur.
2.  Appuyez sur la touche [Montée] jusqu'à ce que le plot d'accrochage soit facilement accessible dans le compartiment.

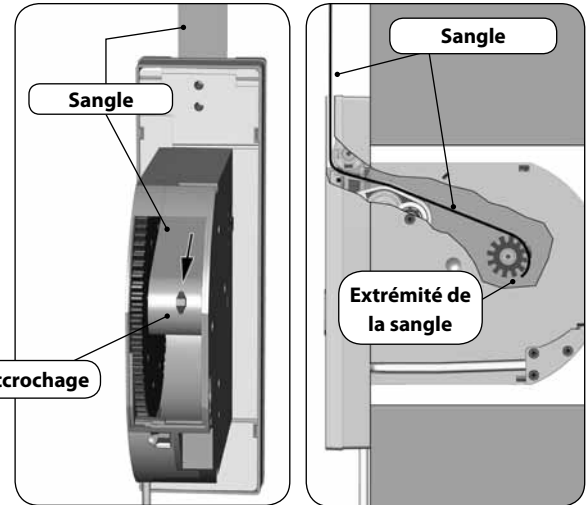
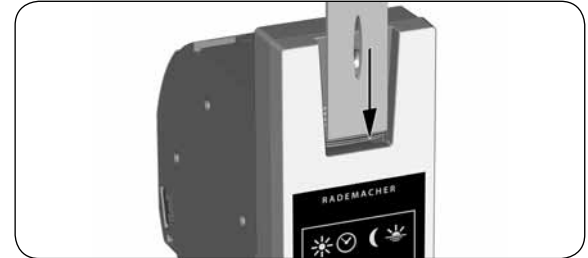


Attention à ne pas vous blesser avec le galet.

- ◆ Ne mettez pas les mains dans le compartiment de la sangle lorsque le moteur tourne!

3. **Débranchez ensuite impérativement la prise secteur et insérez la sangle dans le RolloTron par le haut.**
 - ◆ Continuez d'introduire la sangle dans l'appareil comme représenté sur la vue en coupe ci-dessous à droite et passez-la ensuite au-dessus du galet jusqu'à ce que sa fente puisse être accrochée au plot.
4. **Rebranchez la fiche dans la prise secteur.**
 - ◆ Appuyez sur la touche [Montée] jusqu'à ce que la sangle se soit enroulée une fois entièrement sur le galet.
 - ◆ Tendez la sangle pendant qu'elle s'enroule de manière à ce que le rouleau de renvoi tourne pendant l'opération.

5. **Retirez ensuite la fiche secteur et montez enfin la protection du compartiment de galet fournie à la livraison sur le compartiment.**



Parcours de la sangle dans le RolloTron Standard DuoFern



12. Montage du RolloTron Standard DuoFern

FR

Prenez soin d'installer le RolloTron Standard DuoFern bien droit de manière à ce que la sangle puisse s'enrouler correctement.

Veillez à ce que le RolloTron Standard DuoFern ne touche pas les bords de l'évidement d'encastrement pour éviter les bruits dus au contact avec la maçonnerie.

1. **Insérez le RolloTron Standard DuoFern dans l'évidement d'encastrement et fixez-le à l'aide des vis fournies.**

IMPORTANT

Veillez à ce que le câble d'alimentation soit correctement positionné dans la rainure afin d'éviter qu'il se coince et soit abîmé lors de la fixation.

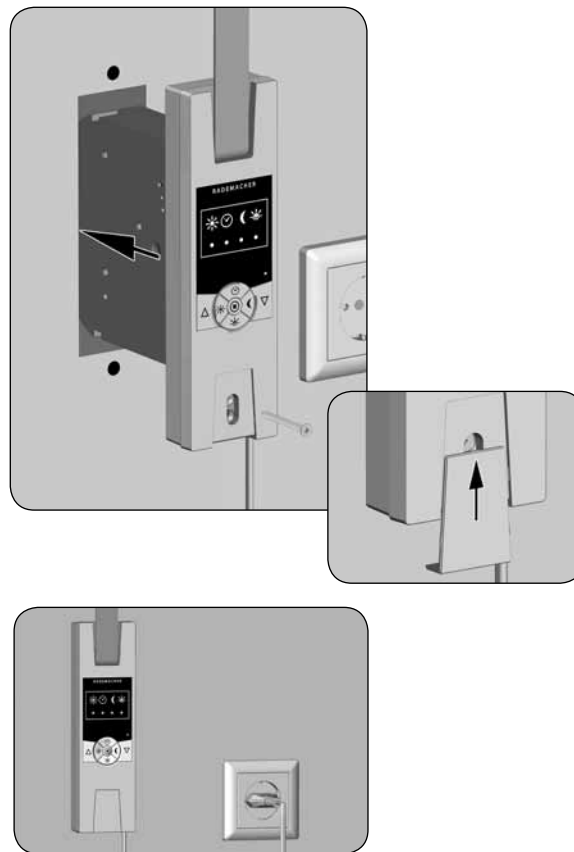
2. **Glissez le cache fourni dans le logement au-dessus des trous de montage inférieurs.**

3. **Mise en service**

◆ Rebranchez la fiche dans la prise secteur de 230 V / 50 Hz. L'installation est maintenant terminée.

IMPORTANT

L'accès à la prise de courant et à la fiche secteur doit toujours être libre.



IMPORTANT

Les fins de course doivent être réglées de manière à arrêter le volet aux positions haute et basse désirées. Le réglage des deux fins de course doit impérativement être réalisé pour éviter les dysfonctionnements.

- ◆ Sans le réglage des fins de course, l'enrouleur RolloTron Standard DuoFern ne fonctionne que pendant la durée d'appui sur l'une des touches de commande.
- ◆ En l'absence de réglage des fins de course, les fonctions automatiques sont désactivées.

Réglage de la fin de course supérieure

1.  +  **Maintenez les touches appuyées simultanément.**

Le volet se déplace vers le haut.

REMARQUE

Tendez légèrement la sangle jusqu'à ce qu'elle se raidisse sous le poids du volet.

2.  +  **Relâchez les touches...**

...dès que le volet a atteint la position de fin de course supérieure désirée. Le volet s'arrête, la fin de course supérieure est mémorisée.

IMPORTANT



La position de la fin de course supérieure doit impérativement être réglée de manière à ce qu'elle soit un peu en dessous du butoir. Lâchez les touches suffisamment tôt et ne laissez pas le volet se déplacer plus loin que les fins de course correctes. Cela pourrait entraîner une surcharge pouvant provoquer une détérioration du volet et/ou du moteur.





13. Réglages des fins de course

FR

Réglage de la fin de course inférieure

3.  +  **Maintenez les touches appuyées simultanément.**
Le volet se ferme.

4.  +  **Relâchez les touches...**
...dès que le volet a atteint la position basse de fin de course désirée. Le volet s'arrête, la fin de course inférieure est mémorisée.

IMPORTANT

Lors de ce réglage, faites attention à ce que la sangle ne soit pas trop lâche lorsque le volet a atteint la fin de course inférieure.

Changement ou correction des fins de course

5. **Amenez le volet en position médiane et effectuez un nouveau réglage de la fin de course à modifier.**





REMARQUE

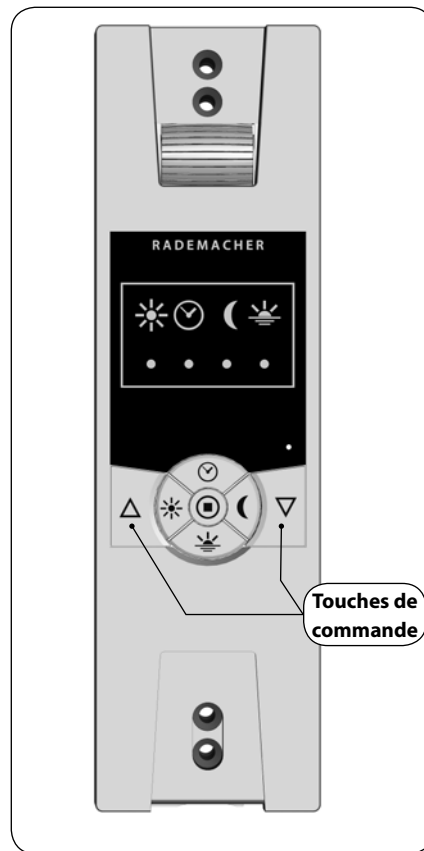
Il est possible que vous ayez à effectuer un nouveau réglage des fins de course au bout d'un certain temps à cause du relâchement de la sangle.



14. Commande manuelle

La commande manuelle est possible en permanence et est prioritaire par rapport aux fonctions automatiques paramétrées.

1.  **Ouverture du volet roulant.**
Un appui bref sur cette touche ouvre le volet jusqu'à la fin de course supérieure.
2.  ou  **Arrêt du volet en position intermédiaire.**
3.  **Fermeture du volet roulant.**
Un appui bref sur cette touche ferme le volet jusqu'à la fin de course inférieure.





15. Connexion et déconnexion des émetteurs DuoFern ; description sommaire **FR**

Pour que votre enrouleur RolloTron Standard DuoFern réagisse aux signaux de commandes du réseau DuoFern, vous devez lui connecter **chacun** des **émetteurs DuoFern** souhaités (p. ex. RolloTron Comfort DuoFern ou la télécommande centralisée DuoFern, etc.).



Pour plus de détails, reportez-vous au mode d'emploi de l'appareil DuoFern concerné.

Nombre maximal de connexions

Vous pouvez connecter un **20 émetteurs DuoFern maximum** à un enrouleur RolloTron Standard DuoFern.

REMARQUE



- ◆ Un RolloTron Standard DuoFern ne peut pas être connecté à un autre RolloTron Standard DuoFern.
- ◆ Vous trouverez d'autres informations relatives aux connexions dans la « matrice des connexions » sur notre site Internet:

www.rademacher.de



15.1 Connecter des émetteurs DuoFern

FR

1.  +  **Activation du mode connexion.**
Appuyez simultanément sur ces touches pendant 4 secondes.



La DEL de l'horloge clignote en **vert** :



Le mode de connexion reste actif pendant env. **60 secondes**.

2. **Commuter l'émetteur DuoFern souhaité sur le mode connexion.**

3.  **Observez la DEL de l'horloge.**



verte clignotante

Le mode connexion est activé.



verte (pendant 5 s)

La procédure de connexion s'est déroulée avec succès.



rouge

La procédure de connexion a échoué comme, par exemple, dans les cas suivants :

- ◆ 20 émetteurs DuoFern sont déjà connectés.
- ◆ lorsque l'on essaie de connecter un appareil inapproprié (p. ex. un autre actionneur DuoFern).

4. **Connecter l'émetteur DuoFern suivant en répétant les points 1. et 2. ou arrêter le processus de connexion.**

5. 



interruption de la connexion.

Vous pouvez interrompre à tout moment le processus de connexion en appuyant brièvement sur la touche **[SET]**.



15.2 Déconnecter des émetteurs DuoFern

FR

1.  +  **Activation du mode déconnexion.**
Appuyez simultanément sur ces touches pendant 4 secondes.



La DEL de l'horloge clignote en **rouge** :

Le mode de déconnexion reste actif pendant env. **60 secondes**.

2. **Commuter l'émetteur DuoFern souhaité sur le mode déconnexion.**

3. 

Observez la DEL de l'horloge.



rouge clignotante

Le mode déconnexion est activé.



verte (pendant 5 s)

La procédure de déconnexion s'est déroulée avec succès.



rouge

La procédure de déconnexion a échoué comme, par exemple, dans les cas suivants :

- ◆ lors d'une tentative de déconnecter un émetteur non connecté.

4. **Déconnecter l'émetteur DuoFern suivant en répétant les points 1. et 2. ou arrêter le processus de déconnexion.**

5. 

Interruption de la déconnexion.

Vous pouvez interrompre à tout moment le processus de déconnexion en appuyant brièvement sur la touche **[SET]**.



15.3 Rangement dans un réseau DuoFern

FR

Cette fonction vous permet de déconnecter du RolloTron Standard DuoFern tous les émetteurs DuoFern devenus injoignables par radio.

REMARQUE

- ◆ Les émetteurs DuoFern fonctionnant sur pile (comme p. ex. la télécommande centralisée DuoFern) ne peuvent pas être déconnectés à l'aide de cette fonction.
- ◆ Pour déconnecter ou supprimer tous les émetteurs DuoFern, il faut exécuter une réinitialisation (reset logicielle (v. page 77)).

1.  +  + 

Activation du rangement.

Appuyez simultanément sur ces trois touches pendant 4 secondes.

La DEL de l'horloge clignote en rouge.



2. 

Si le rangement est terminé, la DEL de l'horloge brille en vert.



REMARQUE

Vous pouvez interrompre à tout moment le processus de rangement en appuyant brièvement sur la touche [SET].





16. Mode automatique ; description sommaire

FR

Le RolloTron Standard DuoFern dispose de quatre fonctions automatiques :

- ◆ Pare-soleil automatique
- ◆ Programmeur
- ◆ Fonction crépusculaire automatique du soir
- ◆ Fonction crépusculaire automatique du matin

Les fonctions automatiques sont uniquement disponibles si l'enrouleur RolloTron Standard DuoFern est connecté aux dispositifs de commande correspondants (p. ex. la télécommande centralisée DuoFern, HomePilot®, etc.) (v. page 68).

Toutes les fonctions automatiques peuvent être activées et désactivées simultanément ou séparément sur le RolloTron Standard DuoFern.

Le statut de chaque fonction automatique est indiqué par le voyant de contrôle (DEL) correspondant.



16.1 Activation / désactivation simultanée de toutes les fonctions automatiques

1.  **Appuyez sur la touche [SET] pendant une seconde environ.**

2. **Toutes les fonctions automatiques sont alors activées ou désactivées simultanément.**

3. **Observez les voyants de contrôle qui indiquent le statut des fonctions automatiques.**

4. **Une fois les fonctions automatiques désactivées, seule la commande manuelle reste possible.**



17. Paramétrage de la position pare-soleil

FR

Vous pouvez paramétrer une position quelconque (**position pare-soleil**) à laquelle votre volet roulant doit descendre lorsque la fonction pare-soleil automatique est activée.

1.  /  **Déplacer le volet roulant jusqu'à la position souhaitée.**

2.  + 



Mémoriser la position pare-soleil.

La validation est indiquée par un clignotement rapide de la DEL de pare-soleil. Après le relâchement des touches, le pare-soleil automatique est activé et la DEL est allumée en permanence.




17.1 Activation / désactivation du pare-soleil automatique

Le pare-soleil automatique permet de commander votre volet roulant à partir du réseau DuoFern en fonction de la luminosité par l'intermédiaire d'une sonde optique.

Quand une descente est commandée par le pare-soleil automatique, votre volet roulant se déplace jusqu'à la **position pare-soleil** paramétrée.

1. 

Appuyez sur la touche pare-soleil pendant environ une seconde.

2. 



ÉTEINTE

Le pare-soleil automatique est désactivé.



ALLUMÉE

Le pare-soleil automatique est activé.



Clignotante

Le pare-soleil automatique est activé et le volet roulant descend jusqu'à la **position pare-soleil**. Lorsque le volet roulant est en position pare-soleil, la DEL continue de clignoter.



18. Activation / désactivation du programmateur

FR

Exécution de commandes à partir du réseau DuoFern.

Lorsque le programmateur est activé, les commandes d'ouverture et de fermeture aux horaires paramétrés sont captées et exécutées depuis le réseau DuoFern.

REMARQUE

◆ **Exécution d'une fonction aléatoire.**

- Dès que le RolloTron Standard DuoFern reçoit une commande provenant d'un émetteur DuoFern dont la fonction aléatoire est activée (p. ex. d'un RolloTron Comfort DuoFern), il peut également exécuter cette fonction aléatoire. La fonction aléatoire permet un retard aléatoire par rapport aux horaires paramétrés.
- ◆ La fonction aléatoire ne peut pas être activée ou désactivée sur place.

1.



Appuyez pendant 1 seconde sur la touche Horloge.

2.



Observez la DEL de l'horloge.



ÉTEINTE

Le programmateur est désactivé.



ALLUMÉE

Le programmateur est activé.



19. Activation / désactivation de la fonction crépusculaire automatique du soir **FR**

La fonction crépusculaire automatique du soir commande la fermeture automatique du volet roulant jusqu'à la fin de course inférieure ou jusqu'à la position aération paramétrée (v. page 76).

Les commandes correspondantes sont émises par un émetteur DuoFern appartenant au réseau DuoFern.

1.  **Appuyez sur la touche Crépuscule pendant environ une seconde.**

2.



Observez la DEL de la fonction crépusculaire du soir.



ÉTEINTE

La fonction crépusculaire automatique du soir est désactivée.



ALLUMÉE

La fonction crépusculaire automatique du soir est activée.



20. Activation / désactivation de la fonction crépusculaire automatique du matin

La fonction crépusculaire automatique du matin ouvre automatiquement le volet jusqu'à la fin de course supérieure.

Les signaux de commande correspondants sont émis par un émetteur DuoFern appartenant au réseau DuoFern.

1.  **Appuyez sur la touche Crépuscule du matin pendant environ une seconde.**

2.



Observez la DEL du crépuscule du matin.



ÉTEINTE

La fonction crépusculaire automatique du matin est désactivée.



ALLUMÉE

La fonction crépusculaire automatique du matin est activée.



21. Paramétrer la position aération

FR

Cette fonction vous permet de déterminer une position d'arrêt quelconque (p. ex. comme position aération) si vous souhaitez que le volet roulant ne descende pas jusqu'à la fin de course inférieure.

Lors de la descente automatique, le volet s'arrête toujours à la position aération prédéfinie, mais il peut ensuite être entièrement fermé par commande manuelle.




La position aération peut être modifiée à tout moment.

1.  /  **Déplacer le volet roulant jusqu'à la position aération souhaitée.**

2.  +  **Mémoriser la position aération.**







La validation est indiquée par un clignotement rouge de la DEL du crépuscule du matin.

3.   +  **Annuler la position aération.**
Si vous souhaitez annuler la position aération, fermez d'abord entièrement le volet roulant et réenregistrez cette position. La position aération concorde alors avec la fin de course inférieure.

22. Suppression de tous les paramètres, réinitialisation du logiciel

Vous pouvez au besoin effacer tous vos paramètres et restaurer la configuration d'usine du RolloTron Standard DuoFern.

1.  +  +  +  Appuyez simultanément sur ces touches pendant 4 secondes.
2. La validation est confirmée par le clignotement rouge de tous les voyants de contrôle (DEL).
3. Relâchez les touches...
 - ◆ ... tous les paramètres sont alors supprimés.
(Fins de course, fonctions automatiques, position pare-soleil et d'aération ainsi que tous les émetteurs DuoFern connectés)

23. Réinitialiser le matériel

Si le RolloTron Standard DuoFern ne réagit plus, vous pouvez effectuer une réinitialisation du matériel.

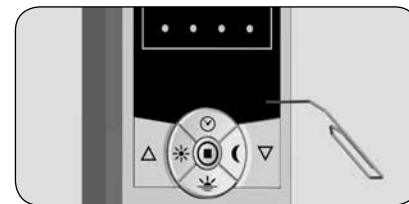
- ◆ Lors de la réinitialisation du matériel, l'alimentation électrique interne du RolloTron Standard DuoFern est brièvement interrompue.
- ◆ Tous les paramètres sont conservés.

IMPORTANT



Ne jamais appuyer sur la touche Reset lorsque le moteur tourne, car cela entraînerait un dérèglement des fins de course.

1.  

Appuyez sur la touche Reset à l'aide d'un objet pointu (p. ex. un trombone).



i 24. Démonter le RolloTron Standard DuoFern (p. ex. lors d'un déménagement) **FR**

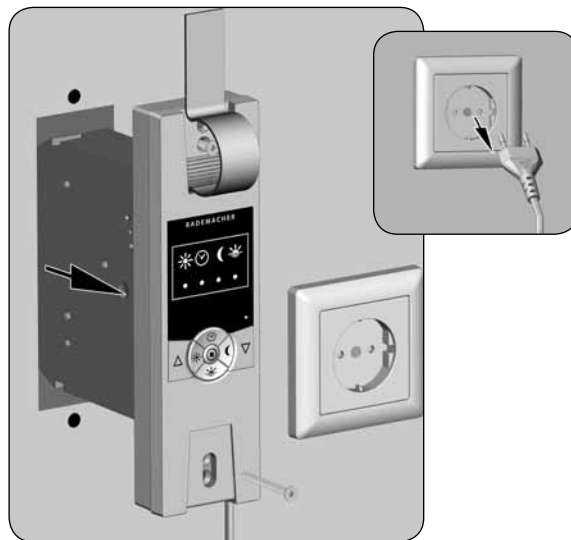
1.  **Supprimer tous les paramètres.**
Appuyez simultanément sur ces touches pendant 4 secondes.
2.  **Fermez complètement le volet roulant.**
Appuyez en continu sur cette touche.
3. **Pendant cette opération, tirez la sangle vers le haut pour la sortir autant que possible de l'enrouleur RolloTron Standard DuoFern.**
4. **Retirez le cache des trous de montage inférieurs.**
 - ◆ Pour retirer la façade, vous pouvez l'agripper par la petite encoche située sur la partie inférieure de l'appareil.
5. **Desserrez ensuite les vis de fixation et retirez l'enrouleur RolloTron Standard DuoFern entièrement de l'évidement d'encastrement.**

6. **Enlevez la protection du compartiment de galet.**

Attention de ne pas vous blesser avec le galet.

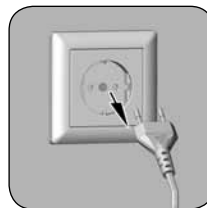


- ◆ Ne mettez pas les mains dans le compartiment de la sangle lorsque le moteur tourne ! Débranchez toujours la fiche secteur avant de mettre la main à l'intérieur du compartiment de galet.



i 24. Démonter le RolloTron Standard DuoFern (p. ex. lors d'un déménagement) **FR**

- 7.** Contrôlez la position du plot d'accrochage et amenez-le si nécessaire à une position facilement accessible.
- 8.** Débranchez ensuite définitivement la fiche secteur.
- 9.** Décrochez la sangle du plot d'accrochage et sortez-la entièrement de l'enrouleur RolloTron Standard DuoFern par l'avant.



Si l'enrouleur RolloTron Standard DuoFern tombe en panne et si le moteur ne fonctionne plus, vous pouvez extraire l'intégralité de la sangle sans la découper grâce au dispositif de déverrouillage de l'engrenage.

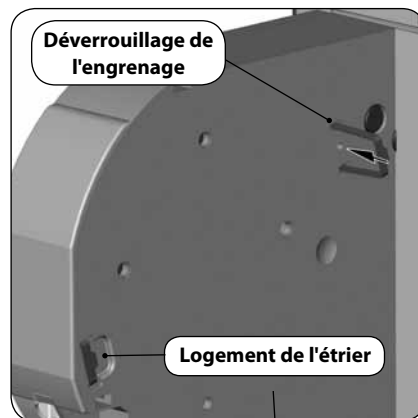
1. Retirez la fiche de la prise secteur.
2. Démontez l'enrouleur RolloTron Standard DuoFern comme indiqué précédemment à la page 78.
3. Déverrouillez l'engrenage au moyen de l'étrier de déverrouillage fourni.

ATTENTION

- ◆ Maintenez fermement la sangle car le volet risque de tomber brusquement.
- ◆ Vous devrez surmonter une légère résistance en appuyant sur le déverrouillage.

4. Maintenez la pression sur l'étrier de déverrouillage et tirez ensuite sur la sangle pour la sortir le plus possible de l'enrouleur RolloTron Standard DuoFern.
5. Décrochez la sangle du plot d'accrochage et sortez-la entièrement de l'enrouleur RolloTron Standard DuoFern.
6. Remettez l'étrier de déverrouillage en place dans son support.

RolloTron
Standard
DuoFern



RolloTron
Standard
DuoFern
Plus





26. Que faire si... ?

FR

Panne	Cause / solution possible
... l'enrouleur RolloTron Standard DuoFern ne réagit à aucune fonction ?	Vérifiez l'alimentation électrique y compris le cordon d'alimentation et la prise de branchement.
... l'enrouleur RolloTron Standard DuoFern ne réagit pas à l'horaire paramétré ?	Les fins de course ne sont pas encore réglées, paramétrez-les, v. page 65.
... le volet roulant ne s'arrête pas aux fins de course prédéfinies ?	Il est possible que les fins de course se soient dérégées parce que la sangle s'est détendue. Effectuez un nouveau réglage des fins de course v. page 65.
... le volet roulant s'arrête dès que l'on relâche la touche de commande ?	Les fins de course ne sont pas encore réglées, paramétrez-les, v. page 65.
... une fonction automatique ne réagit pas ?	Il est possible que la fonction automatique correspondante ne soit pas activée. Activez la fonction automatique souhaitée, v. page 72.
... le RolloTron Standard DuoFern marche en sens inverse ?	La sangle est probablement enfilée à l'envers sur le galet, v. page 63.
... tous les voyants de contrôle clignotent successivement (lumière défilante) et si le RolloTron Standard DuoFern ne se déplace plus ni vers le haut ni vers le bas ?	Le temps de marche maximal de la motorisation a été dépassé, v. page 51/85. Le moteur a surchauffé, l'enrouleur de sangle est à nouveau opérationnel après environ une heure de repos.



26. Que faire si... ?

FR

Panne	Cause / solution possible
... le volet roulant s'arrête pendant la descente ?	a) Le volet a éventuellement rencontré un obstacle. Remontez le volet et éliminez l'obstacle.
	b) Les lames se sont décalées. Remontez si possible le volet roulant et alignez les lames.
	c) Le volet roulant frotte au dormant de la fenêtre au niveau du caisson parce qu'il manque des rouleaux de pression ou parce qu'un morceau de matériau isolant s'est détaché et coince le volet. Ouvrez le caisson et éliminez le problème. Lubrifiez si nécessaire les endroits qui résistent au mouvement avec un agent de glissement.
	d) Le volet est peut-être trop léger. Lestez le volet roulant en glissant par exemple un fer plat dans la lame inférieure.
... le volet s'arrête subitement pendant l'ouverture ?	a) La motorisation est éventuellement bloquée par exemple par le gel ou par un autre obstacle.
	b) Le coulisement du volet roulant est éventuellement entravé. Effectuez un contrôle du volet roulant et des glissières de guidage.
	c) Le volet roulant est peut-être trop lourd. La traction maximale de l'enrouleur de sangle a été dépassée, v. page 86.



26. Que faire si... ?

Panne	Cause / solution possible
... l'enrouleur RolloTron Standard DuoFern ne réagit pas à l'horaire du matin paramétré ?	<p>Le système électronique a désactivé la motorisation après la fermeture du volet car le rouleau de renvoi ne bougeait plus. Ceci arrive lorsque :</p> <ul style="list-style-type: none">a) La touche (descente) [Ab] a été appuyée trop longtemps lors du réglage de la fin de course inférieure. Les lames du volet sont fermées mais la sangle a continué à se dérouler et n'est plus tendue sur le rouleau de renvoi.b) La fin de course inférieure s'est dérégulée parce que la tension de la sangle s'est relâchée. La sangle ne doit jamais être distendue. Effectuez un nouveau réglage de la fin de course inférieure (v. page 66) et veillez à ce que la sangle soit bien tendue sur le rouleau de renvoi lors de cette opération. Le rouleau de renvoi doit tourner en parallèle.
... le RolloTron Standard DuoFern ne réagit plus correctement aux commandes automatiques ou manuelles ?	a) L'enrouleur RolloTron Standard DuoFern n'est plus opérationnel. Effectuez une réinitialisation du matériel selon les instructions de la page 77.
	b) Si l'enrouleur RolloTron Standard DuoFern ne réagit toujours pas après la réinitialisation du matériel, effectuez alors une réinitialisation logicielle en suivant les instructions de la page 77. Testez ensuite l'enrouleur RolloTron Standard DuoFern avec la configuration usine.



27. Consignes de maintenance et d'entretien

FR

Maintenance

Vérifiez régulièrement le bon état de votre enrouleur RolloTron Standard DuoFern et de tous les composants de votre volet roulant :

- ◆ Le rouleau de renvoi du caisson doit tourner facilement.
- ◆ La sangle ne doit pas être effilochée.
- ◆ Faites remplacer les pièces défectueuses par votre revendeur spécialisé.

Entretien

Vous pouvez nettoyer l'enrouleur RolloTron Standard DuoFern avec un chiffon légèrement humide. N'utilisez jamais de produit de nettoyage agressif ou abrasif.



28. Caractéristiques techniques

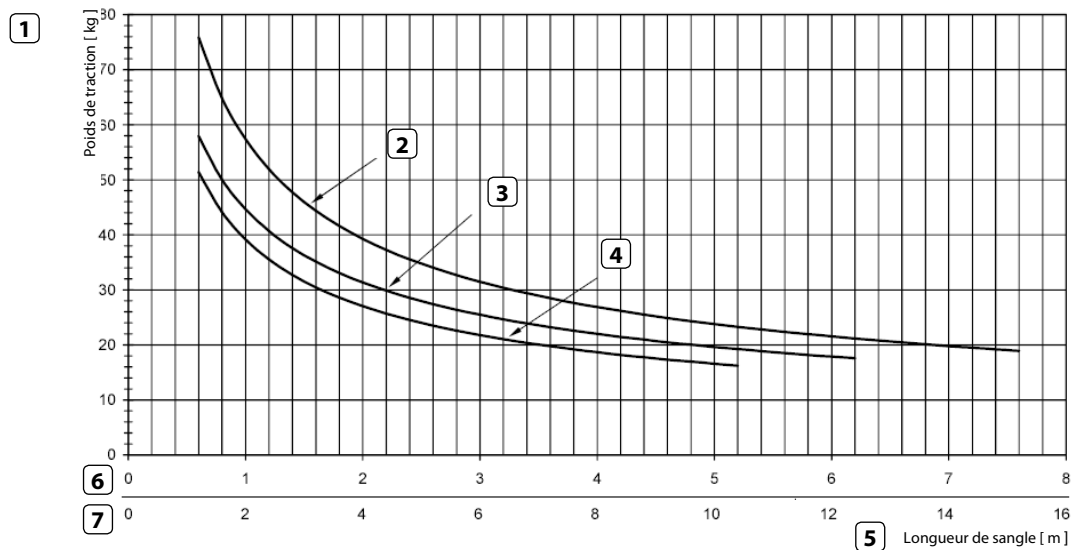
FR

Tension d'alimentation :	230 V / 50 Hz
Puissance nominale :	70 W
Puissance en veille :	< 0,6 W
Couple nominal :	
- RolloTron Standard DuoFern	10 Nm
- RolloTron Standard DuoFern Plus	14 Nm
Vitesse de rotation maximale :	
- RolloTron Standard DuoFern	30 tr/min
- RolloTron Standard DuoFern Plus	24 tr/min
Traction maximale :	v. page 86 (diagrammes de traction)
Service intermittent :	(KB) 4 minutes (temps de marche maximal)
Classe de protection :	II
Indice de protection :	IP20 (pour locaux secs uniquement)
Température ambiante autorisée :	de 0 à 40 °C
Cordon d'alimentation au réseau :	2 x 0,75 mm ² (H03VVH2-F)
Fréquence d'émission :	434,5 MHz
Puissance d'émission :	10 mW
Portée radio :	
- en intérieur :	10 à 15 m
Nombre max. d'émetteurs DuoFern :	20
Dimensions :	v. page 59



29. Diagrammes de traction

FR



- 1 = Poids de traction [kg]
2 = Épaisseur de sangle 1,0 mm
3 = Épaisseur de sangle 1,3 mm
4 = Épaisseur de sangle 1,5 mm
5 = Longueur de sangle [m]
6 = Longueurs de sangle pour RolloTron Standard DuoFern
7 = Longueurs de sangle pour RolloTron Standard DuoFern Plus



30. Marquage CE et conformité CE

FR

Les enrouleurs de sangle électriques pour volets roulants **RolloTron Standard DuoFern** (Réf : 1423 45 x1 / 1423 60 11 / 1415 45 11) répondent aux exigences des directives et des normes suivantes :



1999/5/CE
Directive R&TTE

Cette conformité a été attestée par un justificatif ; les déclarations et les documents correspondants sont déposés chez le fabricant.

RADEMACHER Geräte-Elektronik GmbH & Co. KG
Buschkamp 7
46414 Rhede
Allemagne



31. Accessoires

Une vaste gamme d'accessoires est à votre disposition pour vous permettre d'adapter votre enrouleur de sangle **RolloTron Standard DuoFern** aux conditions sur place.

Vous trouverez toutes les informations relatives a ces accessoires à l'adresse Internet suivante:

www.rademacher.de/zubehoer

RADEMACHER Geräte-Elektronik GmbH accorde une garantie de 36 mois sur les appareils neufs dans la mesure où ceux-ci ont été installés conformément à la notice de montage. Cette garantie couvre tous les défauts de conception, de matériaux et de fabrication.

Les dommages résultant des causes suivantes sont exclus de la garantie :

- ◆ Montage ou installation incorrects
- ◆ Non-respect des instructions de ce manuel d'installation et d'utilisation
- ◆ Utilisation ou sollicitations non conformes
- ◆ Influences extérieures telles que les chocs, les coups ou les intempéries
- ◆ Réparations et modifications effectuées par des tiers non agréés
- ◆ Utilisation d'accessoires inappropriés
- ◆ Dommages résultant de surtensions (foudre par exemple)
- ◆ Dysfonctionnements résultant d'interférences de fréquences radio et autres parasites

RADEMACHER élimine gratuitement les défauts et les vices qui pourraient apparaître pendant la durée de la garantie soit par réparation, soit par remplacement des pièces concernées, soit par la livraison d'un appareil de remplacement neuf ou de valeur équivalente. La livraison d'un appareil de remplacement et la réparation dans le cadre de la garantie n'impliquent pas de prolongation générale de la durée initiale de la garantie .

RADEMACHER

Geräte-Elektronik GmbH & Co. KG

Buschkamp 7

46414 Rhede (Allemagne)

info@rademacher.de

www.rademacher.de

Service après-vente :

Téléassistance 01805 933-171*

Fax +49 2872 933-253

service@rademacher.de

* 14 ct / minute à partir du réseau fixe de la DT AG/

Téléphone mobile 42 ct / minute maximum (en Allemagne uniquement)