



SPARmatic
ZERO

Le régulateur programmable à économie d'énergie pour radiateurs

mode d'emploi et garantie

Réglez manuellement les temps de chauffage et les temps de ralenti ou utilisez notre clé USB pratique et programmable! PROGmatic le est disponible dans les commerces spécialisés ou sous:
www.eurotronic.org



Veillez lire ce mode d'emploi avant l'installation de votre tête électronique SPARmatic Zero. Conserver cette documentation pour une éventuelle consultation ultérieure et transmettez-la avec la tête en cas de transmission à d'autres personnes.

Contenu:

1 Tête thermostatique électronique programmable SPARmatic Zero, 1 Mode d'emploi, 1 bague d'accouplement, 3 adaptateurs

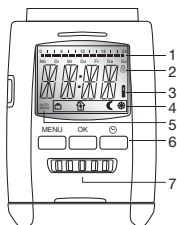
Utilisation conforme:

Avec la tête thermostatique électronique programmable SPARmatic Zero, vous avez acquis un outil de régulation programmable pour radiateurs pouvant être utilisé pour régler la température dans les pièces fermées. Elle s'adapte à tous les corps de robinets thermostatiques habituels (éventuellement avec un adaptateur) et contribue ainsi à réduire l'énergie utilisée pour le chauffage de vos pièces.

Veillez utiliser la tête thermostatique électronique programmable SPARmatic Zero à cette seule fin. Le port de programmation SPARmatic Zero intégré à la tête est destiné exclusivement pour notre clé USB de programmation SPARmatic Zero. Ne jamais connecter d'autres périphériques sur ce port.

Eléments d'affichage et de contrôle

- 1 Plages horaires
- 2 Sécurité enfants
- 3 Batterie faible
- 4.a Fonction voyage
- 4.b mode confort
- 4.c Mode économique
- 4.d Fonction fenêtres ouvertes ou protection antigèle
5. Mode AUTO ou MANU
- 6.a Touche [MENU] – conduit au menu principal (à partir de l'affichage standard) Une fois dans le menu, l'appui sur la touche menu ramène au niveau précédent
- 6.b Bouton [OK] – Validation des réglages
- 6.c Bouton [←] – Fonction horloge
- 7 Boutons [+] et [-]



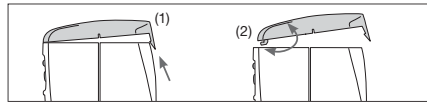
Menu des réglages

En appuyant sur [MENU] vous parvenez au menu des réglages. Vous pouvez choisir les fonctions avec le bouton [+] ou [-]. Avec [OK], vous sélectionnez une fonction du menu. La touche [MENU] vous permet également de revenir au niveau précédent.

MODE	Choix du mode AUTO = mode automatique MANU = mode manuel
PROG	Réglage du programme horaire
TEMP	Réglage des températures de confort et d'économie
ZEIT	Réglage de la date et de l'heure
FEN5	Fonction fenêtre ouverte
RES	Réinitialisation de l'appareil sur les réglages d'usine
RDRP	Adaptation, nouvelle mise en service
URLA	Fonction voyage
INST	Fonction installation
OFF5	Adaptation de la température à la situation de la pièce
STBY	Fonction de veille

Pose et remplacement des piles

Enlevez le couvercle du boîtier à piles en pressant vers le haut le couvercle à l'endroit marqué (1) et en le décrochant (2).



Placez ensuite les piles comme illustré. **Ne pas utiliser de piles rechargeables! Respecter la bonne polarité!**
Attention: Ne jamais recharger, court-circuiter ou démonter les piles. Risque d'explosion! Retirez immédiatement les piles usagées de l'appareil. Protéger les piles d'un trop fort échauffement – Risque élevé d'écoulement. Ne jamais utiliser ensemble des piles neuves et des piles usagées. Nettoyer si besoin la pile et les contacts de l'appareil avant l'insertion. Tenir les piles hors de portée des enfants. Eviter tout contact avec la peau, les yeux et les muqueuses. En cas de contact avec l'acide des piles, rincer aussitôt les endroits concernés à l'eau claire et consulter immédiatement un médecin!

Réglage de la date et de l'heure

Lors de la première mise en service, le chiffre de l'année clignote après l'insertion des piles. La date et l'heure peuvent maintenant être réglées

Régler l'année avec les touches [↑] et [↓].
Confirmer avec la touche [OK].
Régler le mois avec les touches [↑] et [↓].
Confirmer avec la touche [OK].
Régler le jour avec les touches [↑] et [↓].
Confirmer avec la touche [OK].
Régler l'heure avec les touches [↑] et [↓].
Confirmer avec la touche [OK].
Régler les minutes avec les touches [↑] et [↓].
Confirmer avec la touche [OK] – Terminé.

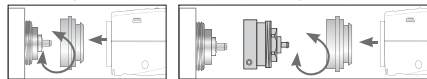
Sur l'écran apparaît PREP. A présent, la tête SPARmatic Zero va passer à la position d'installation afin de rendre l'installation plus facile. Dès que l'écran indique INST la tête SPARmatic Zero est prête pour l'installation. Vous pouvez aussi régler ultérieurement la date et l'heure avec le menu ZET mais la tête SPARmatic Zero n'ira pas en position d'installation.

→ En cas de remplacement des piles, l'heure stockée dans le programme restera active.
Vérifier toutefois l'heure

Installation

Le montage du SPARmatic Zero est parfaitement possible sur la partie inférieure des soupapes habituelles (cf. liste des adaptateurs). Le montage s'effectue sans saletés ni taches d'eau puisque le circuit d'arrivée d'eau n'est pas ouvert.

Soupape – Bague d'accouplement Soupape – Adaptateur – Bague d'accouplement

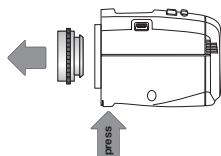


1. Desserrer entièrement la tête thermostatique manuelle, dévisser la fixation et la retirer de la soupape.
2. Choisissez un adaptateur adapté et montez-le sur la soupape.
3. Desserrer la bague d'accouplement sur la soupape ou l'adaptateur.
4. Mettez ensuite le SPARmatic Zero sur la pièce d'accouplement jusqu'à ce que celui-ci s'enclenche de façon audible.

ATTENTION: Enfichez SPARmatic Zero sans forcer, veillez à ce que l'appareil se trouve en position „INST“ ou „EINST“.

→ Pour des montages ultérieurs, avant le montage choisir INST dans le menu pour faciliter le montage.

Démontage



→ Pour démonter le SPARmatic Zero, placez en position EINST, attendez un bref moment et appuyez ensuite sur le déverrouillage pour desserrer la fermeture à dé clic. Retirez ensuite le SPARmatic Zero de la soupape.

Mise en service

Lors de la première mise en service, appuyer sur la touche [OK] jusqu'à ce que RDRP apparaisse: la tête SPARmatic Zero démarre sa procédure d'adaptation. La tête SPARmatic Zero s'adapte elle-même à la course de votre corps thermostatique. Pour ce faire, la vanne va s'ouvrir et se fermer à plusieurs reprises pour enregistrer les limites de la course de la tige du clapet du corps.
Dans certains cas, cette procédure peut durer quelques

minutes. Une fois l'adaptation achevée, la tête SPARmatic Zero repasse en mode normal.

→ Si une nouvelle pose s'avère nécessaire, par exemple si votre radiateur ne refroidit pas alors qu'il est en position RUS, recommencer la manipulation dans le menu RDRP jusqu'à ce que l'adaptation commence.

→ Si l'erreur E2 apparaît à l'écran, placer la tête SPARmatic Zero sur le corps du radiateur et retirer ensuite brièvement les piles pour effectuer une réinitialisation.

Fonctionnement de base

Mode MANU

En mode MANU, la tête SPARmatic Zero s'ajuste à la température définie manuellement.

Mode AUTO

En mode AUTO, la tête SPARmatic Zero alterne, selon le programme horaire défini entre deux températures:

☼ Réglage de confort

(température standard 21°C: réglage usine)

☾ Réglage économique

(température standard 16°C: réglage usine)

Les heures de chauffage et de ralenti peuvent être librement programmées, jusqu'à 8 points de commutation au maximum: 4 périodes de chauffage et 4 périodes de ralenti peuvent être programmés par jour. À la sortie de l'usine, la tête SPARmatic Zero est programmée par défaut:

Confort:

Chauffage à la température de confort (Début de la 1ère période de chauffage à 7 heures)

Economie:

Baisse à la température de réglage économique (Début de la 1ère période de ralenti à 22 heures)

Réglage des temps de chauffage et d'économie

La tête SPARmatic Zero permet de programmer pour chaque jour de la semaine ou via 3 programmes hebdomadaires différents 4 périodes de confort et 4 périodes d'économies. TR5 / TR5 1 représentent les jours de la semaine, du lundi au dimanche. (Rappel des jours par abréviation en dessous de la barre de menu.)

Pour le programme hebdomadaire:

T1-5 = même programme du lundi au vendredi
T1-6 = même programme du lundi au samedi
T1-7 = même programme du lundi au dimanche

→ Le réglage d'usine s'active pour les jours non programmés.

Réglage d'un programme spécifique

Appuyer sur la touche [MENU]. Sélectionner l'élément PROG dans le menu à l'aide des touches [↑] ou [↓]. Valider sur [OK]. TR5 1 apparaît à l'écran pour lundi. Sélectionner jour/bloc avec les touches [↑] ou [↓]. Confirmer avec [OK]. Régler le début du temps de chauffage (☼) avec les touches [↑] ou [↓]. Confirmer avec la touche [OK].

Régler la 1ère période de ralenti (☾) avec les touches [↑] ou [↓]. Confirmer avec la touche [OK].

Si besoin, régler la 2ème, la 3ème et la 4ème période de chauffage et de ralenti comme décrit ci-dessus.

→ Si vous ne souhaitez pas définir un programme supplémentaire, confirmer „- - -“ avec la touche [OK]. À l'écran apparaît le prochain jour à programmer.

→ Si vous ne souhaitez pas programmer d'autres jours, quitter le menu avec [MENU]. Lorsque la température apparaît à l'écran, la programmation est terminée.

→ Vous pouvez également simplement changer les horaires de programmation pour chaque jour.

Modifier les températures

Appuyer sur la touche [MENU]. Sélectionner l'élément de menu avec le bouton [↑] ou [↓]. Confirmer avec la touche [OK]. Avec les touches [↑] ou [↓], régler la température de chauffage. Confirmer avec la touche [OK]. Avec les touches [↑] ou [↓], régler la température de ralenti. Confirmer avec la touche [OK].

Plage RUS: 8°C, la fonction antigèle est active
Plage EINST: le corps est entièrement ouvert

→ **Conseil:** Les plus grandes économies d'énergie s'obtiennent en réglant la température de ralenti environ 5°C en dessous de la température de chauffage.

Utilisation manuelle

A l'aide des touches [↑] ou [↓], il est possible de modifier à tout moment la température ambiante. En mode AUTO, celle-ci reste la-même jusqu'au prochain point de commutation. La tête SPARmatic Zero revient ensuite sur le programme paramétré.

Autres possibilités de programmation

Fonction horloge

Vous pouvez appeler la fonction horloge avec la touche horloge . Grâce à cette fonction, n'importe quelle température peut être réglée un temps donné. Cela peut par exemple être utile lors d'une fête! Appuyez sur la touche , l'heure à laquelle le programme horaire doit être arrêté s'affiche. Confirmez avec la touche . A présent, la température souhaitée peut ensuite être réglée. Confirmez avec la touche .

Mise au point

Souvent la température ressentie varie de façon significative par rapport à la température réglée au thermostat, par exemple en cas d'éloignement par rapport au radiateur. Vous pouvez pour cette raison effectuer un réglage personnalisé pour adapter la température à votre situation ambiante.

Appuyez sur la touche . Choisir à l'aide des boutons ou . Confirmez avec la touche . À l'écran clignote le degré , °C. Augmenter ensuite à l'aide des touches ou jusqu'à obtention de la température souhaitée (de -5 à +5°C). Confirmez votre choix avec . L'affichage de la température sur l'écran ne change pas!

Fonction fenêtre

En cas d'ouverture d'une fenêtre (soit une forte chute de température), la tête SPARmatic Zero ferme automatiquement le corps de chauffage pour économiser l'énergie. À l'écran apparaît . La tête SPARmatic Zero reprend ensuite son fonctionnement normal. Pour cela, choisissez FEN5 dans le menu. Confirmez avec la touche . La sensibilité se sélectionne d'abord grâce aux touches ou = sensibilité élevée, = sensibilité moyenne (réglage par défaut), = sensibilité faible). Choisir maintenant le temps (10 minutes (réglage usine) à 60 minutes) pour lequel le corps doit rester fermé. Valider à l'aide de la touche .

Fonction voyage

Durant votre absence, vous pouvez déterminer une température de votre choix. Le programme que vous avez paramétré fonctionnera ensuite automatiquement. Appuyez sur la touche . Choisir avec les touches ou la valise apparaît sur l'écran, confirmez en appuyant sur OK. Toujours à l'aide des touches ou choisir la date de votre retour et confirmez avec la touche . Entrer ensuite l'heure et confirmez avec la touche .

(A partir de cette date, la tête SPARmatic Zero reprendra alors sur ses programmes paramétrés.) Le signal RU5 apparaît sur l'écran, confirmez en appuyant sur OK. Toujours à l'aide des touches ou choisir la date de votre retour et confirmez avec la touche . Entrer ensuite l'heure et confirmez avec la touche OK. (A partir de cette date, la tête SPARmatic Zero reprendra alors sur ses programmes paramétrés.) Le signal apparaît à l'écran. Avec , vous pouvez désactiver la fonction.

Sécurité enfant

Pour éviter une activation non intentionnelle, il est possible de verrouiller la tête SPARmatic Zero en appuyant simultanément sur les touches + pendant plus de 2 secondes jusqu'à ce apparaisse à l'écran. Appuyez une nouvelle fois sur + pour désactiver la fonction.

Pause du temps de chauffage/fermer Sparmatic Zero

Appuyez sur la touche . Choisir à l'aide des touches ou le menu . Confirmez avec la touche . Sélectionnez ensuite puis confirmez avec la touche OK. Régler à l'aide des touches ou la température à l'écran sur RU5. Le corps est maintenant fermé et fonctionne sans programmation. La fonction antitartre reste active une fois par semaine. Après la pause de chauffage, passez dans le menu au mode AUTO, le programme que vous avez réglé recommencera.

Fonction de veille

Augmente la durée de vie des piles. Appuyez sur la touche puis sélectionner le mode à l'aide des touches ou . Confirmez avec la touche . Après environ 30 secondes, l'affichage se met en veille. Pour réactiver l'affichage, exercer une pression longue sur n'importe quelle touche. (Fonction disponible en fonction de la version)

Réinitialisation de la tête

Appuyez sur la touche . Choisir la fonction à l'aide des touches ou . Confirmez avec la touche . OK clignote à l'écran, confirmez à nouveau avec la touche . La tête électronique SPARmatic Zero revient aux paramètres d'usine.

Les protections antigel et antitartre s'activent automatiquement:

Fonction antigel

Si la température dans la pièce descend en dessous de 6°C, la tête électronique SPARmatic Zero ouvre le corps jusqu'à ce que la température dépasse 8°C. Cette fonction empêche le gel du radiateur.

Fonction antitartre

Pour empêcher la formation de tartre sur le corps du radiateur, la tête électronique SPARmatic Zero effectue une fois par semaine, chaque vendredi matin, un contrôle antitartre.

Nettoyage et appareils usagés

Nettoyage

Pour le nettoyage de la tête électronique SPARmatic Zero, utiliser uniquement un chiffon sec ou légèrement humide. Éviter les solvants chimiques, ils peuvent endommager l'appareil.

Appareils usagés

En recyclant l'emballage et la tête dans le circuit, on réduit la consommation de matières premières et la prolifération des déchets. Ne les jetez donc pas avec vos déchets ordinaires mais portez-les plutôt à la déchetterie la plus proche. Pour savoir où ce dernier se trouve, il vous suffit de vous adresser à votre administration communale.

Adaptateurs

Heimeier, Junkers Landys+Gyr, MNG, Honeywell, Braukmann fileter-mesuré de M 30 x 1,5	aucun adaptateur nécessaire
Danfoss RAV: le Pin joint doit être fixé sur la tige du clapet du corps thermostatique	+ Pin ci-joint
Danfoss RA	
Danfoss RAVL	

Retirez entièrement les pièces de protection des adaptateurs plastiques avant d'utiliser l'un des adaptateurs livrés.



Avant le montage des adaptateurs, enlevez entièrement les tiges de protection marquées en gris!

Vous trouverez d'autres types d'adaptateur sous: www.eurotronic.org

Pannes

Problème	Cause	Solution
	Les piles sont trop faibles.	Remplacer les piles.
Le radiateur ne refroidit pas.	La soupape ne ferme pas complètement. Le point de fermeture du joint de la soupape s'est éventuellement déplacé.	Nouvelle adaptation, voir «Adapter». Actionner plusieurs fois à la main le poussoir de soupape. Une adaptation n'est éventuellement pas possible si la soupape est trop entartrée ou si le joint ne remplit plus sa fonction.
Le radiateur ne chauffe pas.	Température de l'eau du circuit ok? La soupape ne s'ouvre pas, entartrée après arrêt du chauffage pendant l'été.	Corriger la température de l'eau du circuit Démonter la tête électronique SPARmatic Zero, actionner manuellement ou avec un outil en va-et-vient le poussoir de soupape.
La pièce de pression tombe. (peut également provoquer une erreur E1)	La pièce de pression se trouvant côté inférieur peut tomber à cause d'un filetage sans fin si le régulateur n'a pas été placé sur la soupape.	Placez la pièce de pression. Adapter l'appareil via le point de ou en retirant et replaçant les piles. Le filetage sans fin tourne et serre de nouveau la pièce de pression. Placez au radiateur et adaptez de nouveau.
E1 - E3	Appuyez sur une touche quelconque pour effacer l'affichage d'erreur au display et redémarrer l'adaptation.	
E1	Pas d'adaptation possible.	Montage o.k. ?
E2	La tête électronique SPARmatic Zero non montée au radiateur. Levée de soupape trop courte ou piles trop faibles.	Monter la tête électronique SPARmatic Zero. Ouvrir et fermer plusieurs fois à la main le poussoir de soupape.
E3	Pas de mouvement de la soupape possible.	Le poussoir de soupape est-il mobile?

Déclaration de conformité

Vous trouverez ci-après la déclaration de conformité www.eurotronic.org

Garantie

La durée de garantie s'élève à 3 ans et commence le jour de l'achat. Veuillez conserver le ticket de caisse comme preuve d'achat. Durant la période de garantie, les thermostats défectueux peuvent nous être renvoyés suffisamment affranchis à l'adresse ci-dessous. Vous recevrez alors gratuitement un nouvel appareil ou un appareil réparé. Après la période de garantie, il vous est également possible de nous renvoyer l'appareil suffisamment affranchi à l'adresse ci-dessous. Les réparations seront alors facturées. Vos droits légaux ne sont pas limités par cette garantie.

Eurotronic Technology GmbH

Südweg 1
36396 Steinau-Ulmbach
Allemagne Téléphone: +49 (0) 6667/91847-0
Servicehotline: +49 (0) 6667/91847-187
eMail: info@eurotronic.org
Internet: www.eurotronic.org

*moyennant coûts

Version: 2013/08