



DTJ 301 USB
DTJ 301.1 USB
Platine tourne-disque
pour DJ avec port USB

Manuel d'utilisation

Avant-propos

Ce manuel d'utilisation vous aide en vue d'une utilisation

- conforme aux prescriptions et
- sûre

Utilisation de votre **platine tourne-disque**, appelée par la suite platine tourne-disque ou appareil.

Veuillez tenir compte du logiciel Audacity sur le CD et des remarques relatives à l'utilisation du port USB à la page 19.

Groupe ciblé par ce manuel d'utilisation

Le manuel d'utilisation s'adresse à chaque personne qui

- installe,
- utilise,
- nettoie
- ou élimine l'appareil.

Tous les noms de marques et de produits cités sont des marques de fabrique ou des marques déposées des fabricants correspondants.

Caractéristiques de présentation de ce manuel d'utilisation

Divers éléments du manuel d'utilisation sont munis de caractéristiques de présentation définies. Ainsi, vous pourrez rapidement vous rendre compte s'il s'agit

de texte normal,

- d'énumérations ou
- d'étapes de manipulation.



Installer le logiciel Audacity® **fourni avant la mise en service** de l'appareil sur le PC ou l'ordinateur MAC.

"Free MP3 Sound Recorder" est p. ex. un programme alternatif (sur le CD).

Lisez attentivement ce mode d'emploi, conservez-le pour un usage ultérieur, mettez-le à la disposition des autres utilisateurs et suivez les consignes qui y figurent.

Table des matières

Consignes de sécurité et installation de la platine

tourne-disque 4

Sécurité 4

Installation 5

Description de la platine tourne-disque..... 7

Volume de livraison 7

Caractéristiques particulières 7

Face avant de l'appareil 8

Préparatifs 9

Plateau 9

Revêtement de plateau 9

Adaptateur de centrage 9

Montage de la coquille du bras de lecture 9

Bras de lecture : 10

Montage du contrepoids 10

Réglage de la force d'appui 10

Réglage antipatinage 11

L'éclairage de l'aiguille 12

Le capot 12

Pieds réglables 13

Raccordement de la platine tourne-disque 14

Raccordement à l'amplificateur 15

Raccordement à l'ordinateur 15

Raccordement secteur 15

Réglage du sélecteur PHONO/LINE 15

Retirer / Mettre la protection de l'aiguille 16

Lecture d'un disque 17

Procédure 17

Interruption de la lecture 17

Lecture d'un disque 45 tours avec grand trou central... 18

Réglage fin de la vitesse "PITCH ADJ." 18

Avant l'établissement de la connexion USB 19

Configuration requise 19

Numérisation de vos morceaux musicaux 20

Installation du logiciel 20

Raccordement de la platine tourne-disque 20

Configuration du logiciel 20

Enregistrement et mémorisation de la musique 21

Nettoyage de la platine tourne-disque 22

Nettoyage de l'aiguille et du disque 22

Changement de l'aiguille 22

Montage d'une autre cartouche 22

Élimination des dérangements 24

Caractéristiques techniques 25

Consignes d'élimination 26

Consignes de sécurité et installation de la platine tourne-disque

Veuillez lire consciencieusement toutes les consignes de sécurité et conservez-les au cas où vous vous poseriez des questions ultérieurement. Respectez toujours tous les avertissements et consignes de ce manuel d'utilisation, ainsi que ceux qui figurent au dos de l'appareil.

Sécurité

Attention !

- L'appareil doit uniquement être raccordé à une tension secteur de 230 V~, 50 Hz. N'essayez jamais d'utiliser l'appareil avec une autre tension.
- La fiche secteur doit seulement être raccordée après la fin de l'installation conforme aux prescriptions.
- Si la fiche secteur est défectueuse ou si l'appareil présente d'autres dommages, il est interdit de mettre l'appareil en marche.
- Lors du débranchement du cordon d'alimentation de la prise de courant, tirer sur la fiche d'alimentation - et non sur le câble.
- Evitez le contact de l'appareil avec l'eau ou l'humidité.
- Afin d'éviter un risque d'incendie et le risque d'un choc électrique, n'exposez pas l'appareil à la pluie ni à toute autre sorte d'humidité.
- Ne mettez pas l'appareil en service à proximité de baignoires, de piscines ou jets d'eau.
- Ne posez pas de récipient contenant des liquides, par ex. un vase à fleurs, sur l'appareil. Ils pourraient se renverser et le liquide qui s'écoule risquerait d'entraîner des dommages considérables, voire un choc électrique.
- Si des corps étrangers ou un liquide devaient parvenir à l'intérieur de l'appareil, débranchez immédiatement la fiche secteur de la prise de courant. Faites vérifier l'appareil par un spécialiste qualifié avant de le remettre en service. Danger de choc électrique en cas d'ouverture du boîtier.
- N'ouvrez pas le boîtier. Danger de choc électrique en cas d'ouverture du boîtier.
- N'essayez jamais de réparer vous-même un appareil défectueux. Adressez-vous toujours à nos points de service après-vente.
- N'ouvrez en aucun cas l'appareil – seul un spécialiste doit l'ouvrir.

- Des corps étrangers, par ex. aiguilles, pièces de monnaie, etc., ne doivent pas tomber à l'intérieur de l'appareil.
- Veiller également à ne pas toucher les contacts situés au dos de l'appareil avec des objets métalliques ou avec les doigts. Ceci peut occasionner des court-circuits.
- Ne posez pas de bougies allumées ou autres sources potentielles d'incendie sur l'appareil.
- Ne laissez jamais des enfants utiliser cet appareil sans surveillance.
- Faites effectuer les travaux de maintenance uniquement par des spécialistes qualifiés. Sinon, vous ou d'autres personnes pourriez être exposés à un danger.
- L'appareil reste branché au secteur, même lorsqu'il est en mode veille. Débranchez la fiche secteur de la prise de courant si vous n'utilisez pas l'appareil pendant une période prolongée. Tirez sur la fiche et non pas sur le câble.
- N'écoutez pas des CD ou la radio avec un volume trop élevé, car cela pourrait entraîner des troubles auditifs durables.
- Cet appareil n'est pas destiné pour une utilisation par des personnes (y compris des enfants) avec des facultés physiques, sensorielles ou intellectuelles limitées ou manquant d'expérience et/ou de connaissances, sauf si elles sont sous la surveillance d'une personne compétente pour leur sécurité ou s'ils ont reçu l'autorisation de cette personne pour utiliser l'appareil.
- Les enfants doivent rester sous surveillance, afin de garantir qu'ils ne jouent pas avec l'appareil.
- Il est interdit d'effectuer des transformations sur l'appareil.
- Des appareils endommagés ou des accessoires endommagés ne doivent plus être utilisés.

Installation

- La platine tourne-disque ne doit être placée que sur une surface horizontale stable, exempte de vibrations.
- N'installez pas l'appareil à proximité de sources de chaleur telles que radiateurs. Évitez l'ensoleillement direct et les emplacements exposés à une quantité exceptionnelle de poussières.
- Veuillez tenir compte du fait que les pieds de l'appareil peuvent laisser, le cas échéant, des marques de couleur sur certaines surfaces de meubles. Mettez une protection entre le meuble et l'appareil.

- Vous ne devez utiliser l'appareil qu'en position horizontale.
- Ne posez pas d'objets lourds sur l'appareil.
- N'utilisez **pas** l'appareil en extérieur !
- L'appareil ne doit pas être installé dans des locaux avec un taux d'humidité de l'air élevé, par ex. à la cuisine ou dans un sauna, étant donné que des dépôts d'eau de condensation risqueraient d'endommager l'appareil. L'appareil est prévu pour un fonctionnement dans un environnement sec et au sein d'un climat tempéré, et ne doit pas être exposé aux gouttes d'eau ni aux projections d'eau.
- Gardez l'appareil à distance d'appareils générant de forts champs magnétiques.
- Lorsque vous déplacez l'appareil d'un environnement froid vers un environnement chaud, de l'humidité peut se former à l'intérieur de l'appareil. Dans ce cas, attendez environ une heure avant de le mettre en service.
- Posez le câble d'alimentation de manière à éviter tous risques de trébuchement.
- Veillez à ce que le câble d'alimentation ou la prise reste toujours facilement accessible, afin que vous puissiez débrancher rapidement l'appareil de l'alimentation électrique. La prise de courant devrait se trouver aussi près que possible de l'appareil.
- Pour le raccordement au secteur, enfoncez complètement la fiche secteur dans la prise.
- Utilisez un raccordement secteur approprié et évitez d'utiliser des multiprises !
- Ne pas toucher la fiche d'alimentation avec les mains mouillées, risque d'électrocution !
- En cas de dérangements ou de formation de fumée et d'odeurs provenant de l'appareil, retirez immédiatement la fiche secteur de la prise de courant !
- Débranchez la fiche secteur si un orage menace.
- Débranchez la fiche secteur si l'appareil n'est pas utilisé pendant une période prolongée, par ex. avant d'entreprendre un voyage.
- Un volume trop élevé, surtout lors de l'utilisation d'un casque, peut conduire à des dommages auditifs.
- N'utilisez pas d'autre appareil USB pour le raccordement à l'interface USB. Le port USB est uniquement prévu pour le raccordement direct à un PC !

Utilisation conforme aux prescriptions

L'appareil a été développé pour la restitution de disques vinyle.

Description de la platine tourne-disque

Volume de livraison

➔ Retirez l'appareil et tous ses accessoires de l'emballage.

Remarque : Les petites pièces se trouvent dans les parties latérales de l'emballage polystyrène !

Conservez le carton et tous les éléments de l'emballage pour un éventuel transport ultérieur

Veillez vérifier que tous les accessoires mentionnés ci-dessous sont présents :

- la platine tourne-disque,
- le plateau,
- la cartouche avec l'aiguille,
- le contrepoids,
- le revêtement du plateau,
- le capot à 2 charnières
- l'adaptateur de centrage (adaptateur
- le CD logiciel,
- le câble de connexion audio et USB,
- le présent manuel d'utilisation.

ACCESSORY



Caractéristiques particulières

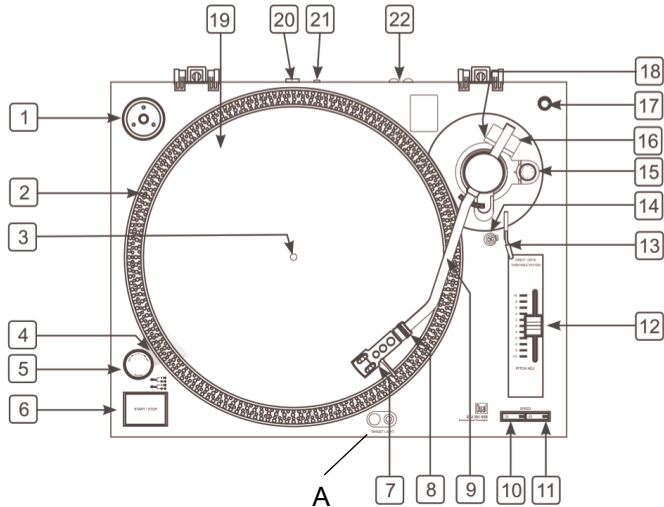
- Avec cet appareil vous pouvez : lire des disques 33 et 45 tours.
- Cet appareil a été conçu pour le scratch.
- L'appareil est équipé d'un moteur à entraînement direct avec démarrage rapide et arrêt rapide (< 1 s).
- La platine tourne-disque est dotée d'un sélecteur de réglage de la sensibilité/préamplificateur intégré ; elle peut ainsi être raccordée à une entrée phono ou audio (AUX-In).
- Le port USB et le logiciel Audacity vous permettent de transférer vos disques vinyles sur un PC pour les numériser.



Consultez le CD joint. Ce CD contient le logiciel de numérisation d'Audacity® ainsi que la description complète du logiciel (mise en service, utilisation).

Installez le logiciel Audacity® **avant le raccordement et la mise en service** de l'appareil sur le PC ou le MAC.

Face avant de l'appareil



1	Logement de l'adaptateur de centrage (adaptateur pour maxi-45T)
2	Points stroboscopiques, 4 rangs
3	Axe du plateau
4	Lampe stroboscope
5	POWER ON/OFF : bouton de mise sous/hors tension
6	START/STOP : bouton marche/arrêt

7	Porte-cellule
8	Bague filetée pour porte-cellule
9	Bras de lecture
10	SPEED 33 : touche de vitesse 33 tours
11	SPEED 45 : touche de vitesse 45 tours
12	PITCH ADJ. : curseur pour réglage fin de la vitesse (+10 % ...-10 %)
13	Levier du lève-bras
14	Repose-bras avec serre-bras
15	Réglage antipatinage
16	Contrepoids
17	Logement pour aiguille de rechange
18	Anneau gradué du contrepoids
19	Plateau avec tapis
20	Port USB
21	Sélecteur PHONO/LINE
22	Sorties à droite, à gauche pour connecteur audio, cinch
A	Eclairage de l'aiguille

Préparatifs

- ➔ Avant tout montage, vérifiez si les accessoires sont au complet.
- ➔ Montez le capot complètement à la fin ; ainsi, vous pourrez réaliser confortablement le montage et le réglage du système !
- ➔ Placez la platine tourne-disque sur une surface stable, sans vibrations et horizontale.
- ➔ Eloignez la platine tourne-disque le plus possible des haut-parleurs et isolez-la du bruit émis, afin de minimiser les vibrations.

Plateau

- ➔ Montez le plateau avec précaution sur l'axe du plateau 3.

Revêtement de plateau

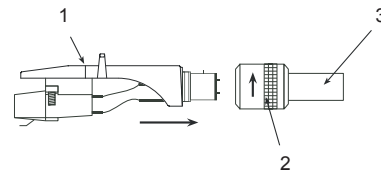
- ➔ Placez le revêtement de plateau (feutre antistatique) sur le plateau.

Adaptateur de centrage

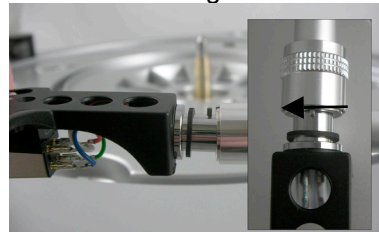
L'adaptateur de centrage est utilisé par exemple pour les disques 45 tours qui ne sont pas munis de support de centrage. Si l'adaptateur de centrage n'est pas utilisé, il peut être placé sur le logement 1 prévu à cet effet.

Montage de la coquille du bras de lecture

- ➔ Montez la coquille du bras de lecture 1 dans le logement prévu à cet effet sur le bras de lecture 3, comme illustré.



- ➔ Tout en maintenant la coquille du bras de lecture à l'horizontale, fixez la coquille sur le bras de lecture en tournant la bague filetée 2 comme illustré.

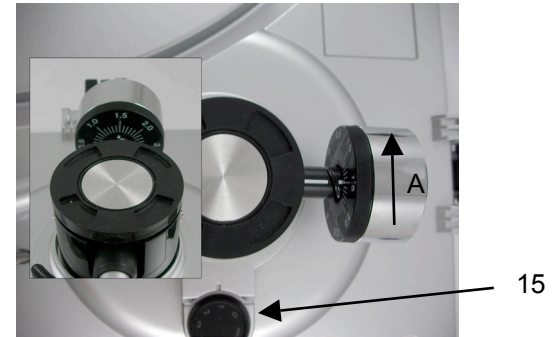
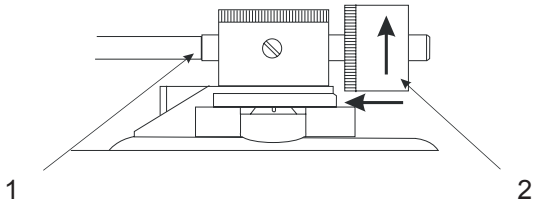


Bras de lecture :

Pour le transport, le bras de lecture est bloqué sur le repose-bras à l'aide d'un serre-bras. Desserrez le serre-bras 14 avant la première mise en service. En cas de transport ultérieur, le bras de lecture doit être à nouveau bloqué sur le repose-bras à l'aide du serre-bras 14 pour éviter tout dommage du aux vibrations.

Montage du contrepooids

Le contrepooids 2 est vissé, comme illustré, sur le bras de lecture 1.



Réglage de la force d'appui

- ➔ Retirez le cache de protection de l'aiguille (si la cartouche est équipée d'un cache de protection amovible). Lors de cette opération, veillez à ne pas toucher la pointe de l'aiguille avec les doigts.
- ➔ Libérez le bras de lecture 9 en desserrant le serre-bras 14 et levez-le du repose-bras.
- ➔ Tournez le contrepooids complet **A** dans le sens des aiguilles d'une montre (sens de la flèche illustré ci-dessus) ou dans le sens contraire des aiguilles jusqu'à ce que le bras de lecture soit à peu près équilibré ; il doit flotter librement.

Remarque :

- Le fait de tourner davantage le contrepoids dans le sens des aiguilles d'une montre provoque la descente de la cartouche.
- Le fait de tourner davantage le contrepoids dans le sens contraire des aiguilles provoque la levée de la cartouche.

Lors du réglage de l'équilibre "0" horizontal, veillez à ce que l'aiguille de lecture n'entre pas en contact avec la feutrine ou d'autres objets.

- ➔ Après avoir équilibré le bras de lecture horizontalement, bloquez-le provisoirement sur le repose-bras à l'aide du serre-bras 14.
- ➔ Maintenez le contrepoids en place avec une main et tournez uniquement l'anneau de réglage du contrepoids jusqu'à ce que le "0" s'aligne avec la ligne médiane sur l'arrière du bras de lecture.
- ➔ Le réglage de l'équilibre "0" horizontal est terminé.
- ➔ Après le réglage de l'équilibre "0" horizontal, tournez le contrepoids dans le sens des aiguilles d'une montre (sens de la flèche) afin d'obtenir la pression d'appui correcte.

Étant donné que l'anneau de réglage de la pression d'appui tourne en même temps que le contrepoids, vous pouvez lire la pression d'appui directement sur l'anneau gradué.

Remarque :

Il est recommandé d'utiliser une pression d'appui de > 2,5 grammes pour la cartouche fournie. En cas de doute, veuillez vous en tenir à la recommandation du fabricant de la cartouche.

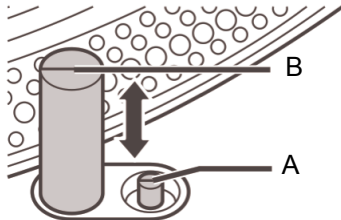
Réglage antipatinage

La traction du bras de lecture occasionnée par la force de patinage en direction du centre du plateau provoque une augmentation de la force d'appui sur le flanc interne du sillon du plateau. Pour la compensation de la force de patinage et l'effet particulièrement désavantageux en résultant pour la lecture de disques vinyle stéréo, l'appareil est doté d'un dispositif antipatinage.

- ➔ Réglez le bouton de réglage de l'antipatinage 15 sur la même valeur que la force d'appui.

L'éclairage de l'aiguille

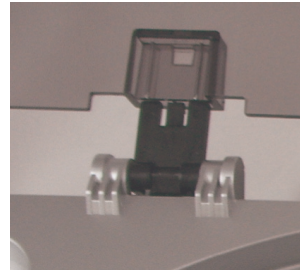
- Appuyez sur l'interrupteur d'éclairage de l'aiguille **A**. Le dispositif d'éclairage de l'aiguille **B** est sorti et éclaire l'aiguille.



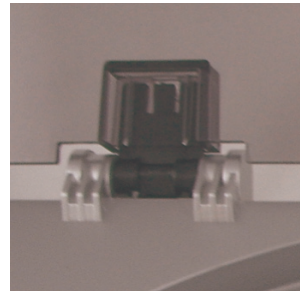
- Lorsque l'éclairage de l'aiguille n'est pas nécessaire, repoussez-le vers le bas, dans le châssis. Ce faisant, la lampe s'éteint.

Le capot

- Basculez vers le bas la charnière se trouvant sur le corps.
- Guidez les logements du capot à gauche et à droite de façon égale sur les charnières.



- Ce faisant, veillez à ce que le ressort d'arrêt s'enclenche.



Pieds réglables

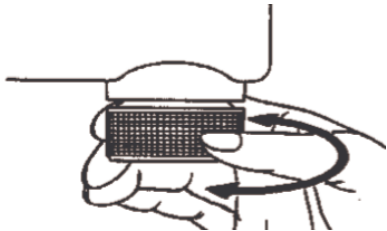
Les pieds réglables servent à l'isolation contre les vibrations ainsi qu'au réglage en hauteur et l'ajustage de la platine tourne-disque.

- Tournez les pieds se trouvant sous l'appareil dans le **sens inverse des aiguilles d'une montre**, afin de dévisser les pieds.

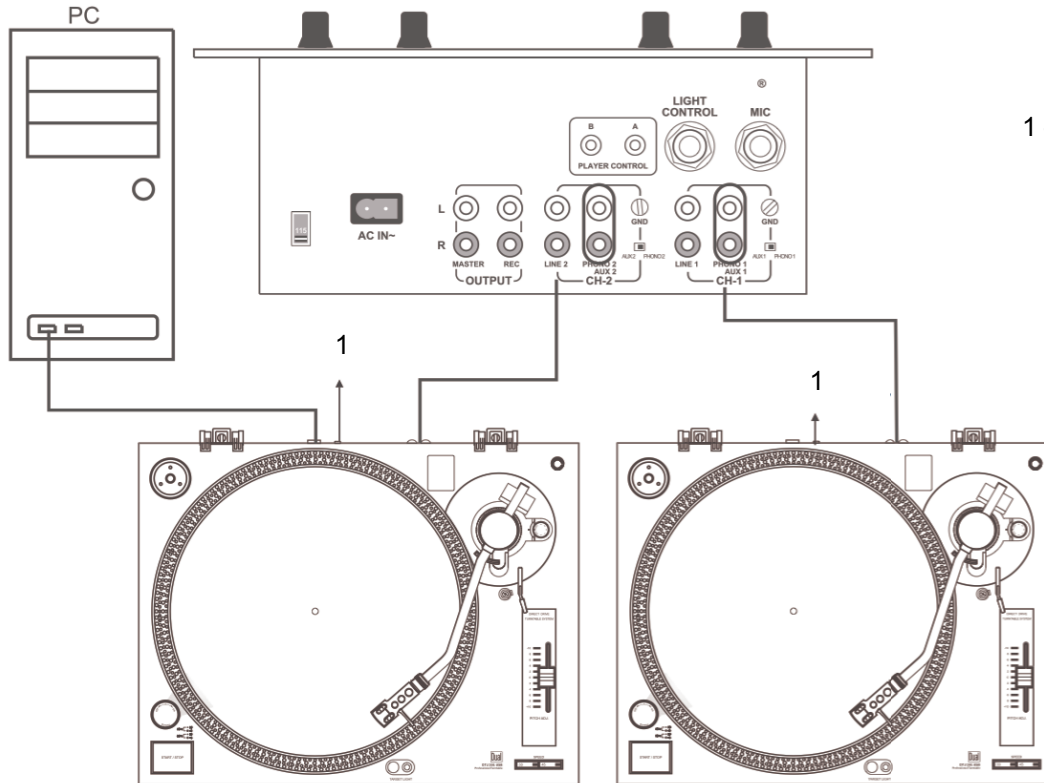
Remarque :

Veillez noter que la plage de réglage maximale est de 0,5 centimètre.

- Placez la platine tourne-disque sur une surface plane et compensez les éventuelles différences de hauteur à l'aide des pieds réglables.



Raccordement de la platine tourne-disque



1 – Sélecteur PHONO/LINE

Raccordement à l'amplificateur

- Branchez les câbles audio aux prises RCA OUTPUT 22 et aux prises LINE/AUX ou Phono de l'amplificateur.

Remarque :

Lors de cette opération, faites attention à raccorder correctement les canaux gauche et droit (rouge = canal droit, blanc = canal gauche).

Raccordement à l'ordinateur

- Raccordez le port USB 20 à un emplacement USB libre de votre ordinateur. Pour cela, veuillez tenir compte des remarques page 19.

Raccordement secteur

- Branchez la fiche secteur à une prise de courant.

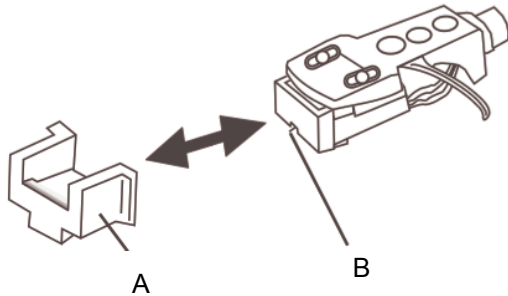


Réglage du sélecteur PHONO/LINE

- Réglez le sélecteur PHONO/LINE 21 sur PHONO lorsque la platine tourne-disque est raccordée aux prises PHONO,
- Réglez le sélecteur 21 sur LINE lorsque la platine tourne-disque est raccordée aux prises LINE (voire AUX ou AUDIO).

Retirer / Mettre la protection de l'aiguille

- ➔ Avant la lecture d'un disque, il est nécessaire de retirer la protection de l'aiguille **A** de la tête de lecture. Retirez la protection vers l'avant.



- ➔ Pour protéger l'aiguille, il est conseillé de mettre à nouveau la protection **B** après la lecture.

Lecture d'un disque

Procédure

- Mettez un disque vinyle sur la platine tourne-disque.
- Tournez le bouton de mise sous/hors tension 5 sur la position "ON".
- L'affichage à LED de la touche de sélection de vitesse 10 (33 tours) et la lampe stroboscope 4 s'allument.

Remarque :

Les touches de sélection SPEED vous permettent de sélectionner la vitesse de lecture du disque.

- Retirez la protection de l'aiguille (si la cartouche est équipée d'une protection amovible).
- Desserrez le serre-bras 14.
- Appuyez sur le bouton Start/Stop 6. La platine tourne-disque 19 commence à tourner.
- Levez le levier du lève-bras 13.
- Pivotez le bras de lecture 9 au-dessus du sillon désiré.

- Abaissez le levier du lève-bras 13. Le bras de lecture s'abaisse lentement sur le disque et la lecture commence.
- Une fois la lecture terminée, montez et ramenez le bras de lecture sur le repose-bras 14 puis bloquez-le avec le serre-bras.
- Appuyez sur le bouton Start/Stop 6.
- Mettez le bouton de mise sous/hors tension 5 sur la position "OFF" (hors tension) une fois que le frein électronique a arrêté le plateau.

Remarque :

Le frein électronique ne fonctionnera pas si le bouton de mise sous/hors tension est mis sur la position "OFF" (mise hors tension) avant d'avoir appuyé sur le bouton Start/Stop.

Interruption de la lecture

- Levez le levier du lève-bras 13.
- L'aiguille de lecture se soulève du disque.

Lecture d'un disque 45 tours avec grand trou central

- Placez l'adaptateur pour disques 45 tours 1 sur l'axe du plateau 3.
- Appuyez sur la touche de sélection SPEED 11.

Réglage fin de la vitesse "PITCH ADJ."

La vitesse peut être réglée à l'aide du curseur 12 dans une plage comprise entre -10 % et + 10 %.

- Déplacez le curseur 12 vers le haut pour réduire la vitesse ou vers le bas pour l'augmenter.

Les chiffres de l'échelle graduée indiquent des pourcentages approximatifs pour le réglage de la vitesse.

Si l'une des quatre rangées de points stroboscopiques 2 semble immobile sur le bord du plateau, cela signifie que la bonne vitesse de rotation (ou vitesse de rotation nominale) est affichée.

Avant l'établissement de la connexion USB

Configuration requise

Avant de procéder à la connexion, assurez-vous que votre système informatique remplit bien les conditions suivantes :

- Intel Pentium ou AMD Athlon, 1 GHz ou plus
- (ou ordinateur MAC correspondant)
- Port USB 1.1 ou USB 2.0 (2.0 recommandé)
- Système d'exploitation Windows 2000/XP ou une version plus récente, MAC OSX ou une version plus récente
- Carte son compatible
- Mémoire de travail > à 512 Mo
- Graveur de CD ou de DVD pour la réalisation de CD audio
- Haut-parleurs, souris
- Mémoire disque dur libre de 10 Mo pour l'installation du logiciel
- Mémoire disque dur libre supplémentaire pour la numérisation de votre musique

Remarque :

- Installer le logiciel Audacity® **fourni avant la mise en service** de l'appareil sur le PC ou l'ordinateur MAC.
- Le logiciel Audacity® est un logiciel "Open-Source" diffusé gratuitement sous la licence publique générale (GPL) de GNU. Veuillez vérifier sur la page d'accueil si une mise à jour est disponible. Le cas échéant, une version actuelle ou des mises à jour sont disponibles sur le site Internet <http://audacity.sourceforge.net>.
- En principe, vous pouvez également utiliser tout autre logiciel d'enregistrement audio sur PC.



Consultez le CD logiciel joint. Ce CD contient le logiciel de numérisation d'Audacity® pour les différentes versions Windows et MAC, ainsi que la description complète du logiciel (mise en service, utilisation).

Installez le logiciel Audacity® **avant le raccordement et la mise en service** de l'appareil sur le PC ou le MAC.

"Free MP3 Sound Recorder" est p. ex. un programme alternatif (sur le CD).

Numérisation de vos morceaux musicaux

Installation du logiciel

- ➔ Démarrez votre ordinateur, introduisez le CD et installez le logiciel Audacity en fonction du système d'exploitation (PC, MAC).

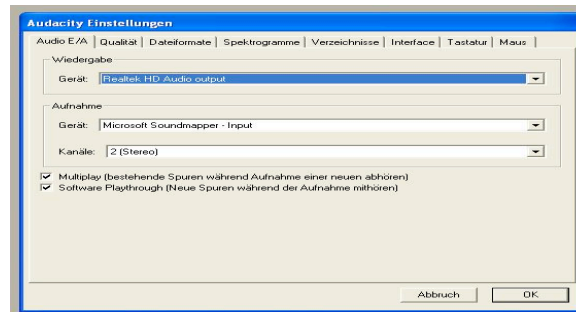
Veillez consulter la page d'accueil pour voir si une mise à jour est disponible (<http://audacity.sourceforge.net>) et installez le cas échéant la mise à jour.

Raccordement de la platine tourne-disque

- ➔ Raccordez le port USB 20 de la platine tourne-disque à un emplacement USB libre de votre ordinateur.

Configuration du logiciel

1. Démarrez le logiciel Audacity.
2. Sélectionnez dans le menu [Editer] et [Préférences]. La fenêtre des préférences du logiciel s'ouvre.



Exemple : Version 1.2.6 pour Windows XP et versions antérieures

Pour les versions Windows plus récentes, veuillez consulter les instructions sur le CD logiciel

3. Cliquez sur l'onglet [E/S audio].
4. Sélectionnez dans le menu déroulant [Appareil] votre carte son interne en tant qu'appareil de restitution.
5. Sélectionnez comme appareil d'enregistrement USB Audio CODEC ou "Microsoft Sound Mapper Input" dans le menu déroulant [Appareil].
6. Sélectionnez CANAUX (2 STEREO).
7. Cochez [Software Playthrough].
8. Cliquez sur OK.

Enregistrement et mémorisation de la musique

1. Démarrez la lecture.
2. Cliquez sur la touche d'enregistrement rouge au niveau du logiciel.
3. Cliquez sur la touche bleue PAUSE pour interrompre temporairement l'enregistrement.
4. Cliquez sur la touche jaune STOP pour arrêter l'enregistrement.
5. Cliquez sur la touche verte PLAY pour lire votre enregistrement.
6. Cliquez sur le fichier et sélectionnez "Exporter en tant que WAV" pour la mémorisation et l'exportation de l'enregistrement.

Remarque :

Le CD du logiciel fournit également des instructions détaillées concernant le logiciel Audacity.

Nettoyage de la platine tourne-disque

Risque d'électrocution !

Afin d'éviter le risque d'un choc électrique, ne lavez pas l'appareil avec un chiffon mouillé ou sous l'eau courante.

ATTENTION !

N'utilisez pas d'éponge à gratter, de poudre à récurer ni de solvant tel que l'alcool ou l'essence. Utilisez uniquement les produits de nettoyage prévus à cet effet (antistatiques) pour nettoyer votre appareil et vos disques vinyles. Ils sont disponibles dans les commerces spécialisés.

- ➔ Nettoyez le boîtier à l'aide d'un chiffon doux légèrement humide.

Nettoyage de l'aiguille et du disque

Avant toute lecture, l'aiguille et le disque doivent toujours être nettoyés, pour éviter qu'ils soient usés prématurément.

- ➔ Passez un pinceau sur l'aiguille, de l'arrière vers l'avant.
- ➔ Passez un chiffon de manière légèrement oblique sur le disque.

Changement de l'aiguille

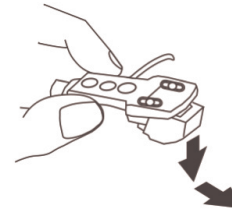
L'aiguille de lecture subit une usure naturelle à l'usage. Nous vous recommandons donc de contrôler régulièrement son état, au bout de 1000 heures de service pour les aiguilles de diamant.

Remarque :

Les aiguilles de lecture usées ou endommagées (brisées) détruisent les disques.

Remplacez l'aiguille uniquement par le même modèle.

- ➔ Tirez l'aiguille de lecture de biais et vers le bas.
- ➔ Pour remonter de l'aiguille de lecture, procédez à la même opération en sens inverse.



Montage d'une autre cartouche

- Avant de procéder au montage de la cartouche, veuillez lire attentivement les instructions du fabricant de la cartouche.
- Pour le montage, posez la protection sur l'aiguille afin de ne pas endommager la pointe.
- Raccordez les fils de connexion avec les broches de connexion de la cartouche.
- Sur la plupart des cartouches, les connexions sont repérées par des couleurs. Raccordez chaque fil de connexion avec la broche de la même couleur.

Blanc (L+)	canal gauche, pôle plus
Bleu (L-)	canal gauche, pôle moins
Rouge (R+)	canal droit, pôle plus
Vert (R-)	canal droit, pôle moins

- Fixez la cartouche sur la coquille du bras de lecture à l'aide des vis fournies.

Elimination des dérangements

Si l'appareil ne fonctionne pas comme prévu, contrôlez-le au moyen des tableaux suivants.

Si vous ne pouvez pas éliminer le défaut, même après les contrôles décrits, veuillez contacter le fabricant.

Problèmes avec l'appareil

Symptôme	Cause possible / remède
Le bras de lecture saute les pistes, glisse sur le disque ou ne bouge pas	<p>La platine tourne-disque n'est pas à l'horizontale. Placez la platine tourne-disque sur une surface horizontale.</p> <p>Le disque est sale ou rayé. Nettoyez le disque avec l'accessoire adéquat ou passez un autre disque.</p> <p>Pression d'appui du bras de lecture éventuellement trop faible. Réglez la pression d'appui.</p> <p>L'aiguille est éventuellement défectueuse. Remplacez l'aiguille.</p> <p>Contrôlez l'antipatinage et, le cas échéant, réajustez-le.</p>

Symptôme	Cause possible / remède
Mauvaise qualité du son, nombreux parasites, déraillement du son, etc.	<p>L'aiguille est sale ou usée. À l'aide d'un pinceau, nettoyez l'aiguille ou bien changez-la.</p> <p>Le disque est sale ou rayé. Nettoyez le disque avec l'accessoire adéquat.</p>
La vitesse n'est pas appropriée.	Réglez la vitesse en fonction des données figurant sur le disque. (33 tr/min ou 45 tr/min)
Le son est trop faible ou trop fort, il est déformé.	<p>La platine tourne-disque n'est pas raccordée à la bonne entrée.</p> <p>(Voir page 14)</p>
Pas de son sortant des haut-parleurs du PC.	Vérifiez les paramètres du logiciel, voir p. 20

Directives et normes :

Ce produit répond à la directive sur la basse tension (2006/95/CE), à la directive ErP 2009/125/CE, à la directive CEM (2004/108/CE) et à la directive sur le marquage CE.

Caractéristiques techniques

Dimensions (largeur x hauteur x profondeur) :	450 mm x 139 mm x 350 mm
Poids :	5,36 kg
Moteur :	Moteur à courant continu, à entraînement direct, 2 phases, 8 pôles
Durée de la marche/l'arrêt :	< 1 s
Tension :	Courant alternatif 230 V , 50 Hz
Consommation d'énergie :	11 W
Conditions ambiantes :	+5 °C à +35 °C 45 % à 85 % d'humidité relative (non condensée)
Scintillement et pleurage :	< ± 0,15 % DIN/WTD à 3 kHz
Aiguille de lecture :	aiguille de diamant
Longueur effective du bras de lecture :	220 mm

Gamme des fréquences :	20 Hz – 20 kHz ; +1/-3 dB à 1 kHz
Séparation des canaux	> 15 dB
Niveau de sortie Phono	1,5~3,6 mV
Sortie ligne	90~216 mV
WOW, Flutter	< 0,15 % WRMS (JIS WTD) à 33 1/3 tr/min
Rapport signal/bruit SNR Signal-Noise-Ratio	> 55 dB
Port USB	USB 1.1/2.0 pour WINDOWS, MAC OSX

Sous réserve de modifications techniques et d'erreurs.
Les dimensions sont des valeurs approximatives.



Comment contacter le fabricant

DGC GmbH
Graf-Zeppelin-Str. 7
D-86899 Landsberg
www.dual.de

Consignes d'élimination

Élimination de l'emballage

Votre nouvel appareil a été protégé par un emballage lors de son acheminement. Tous les matériaux utilisés sont compatibles avec l'environnement et recyclables.

Veuillez apporter votre contribution et éliminez l'emballage de façon respectueuse de l'environnement.

Concernant les moyens actuels d'élimination des déchets, informez-vous auprès de votre revendeur ou concernant votre installation de gestion de déchets communale.



Danger d'étouffement !

Ne laissez pas l'emballage et ses éléments à des enfants.

Danger d'étouffement par les films ou d'autres matériaux d'emballage.

Élimination de l'appareil

Les appareils usagés ne sont pas des déchets sans valeur. Une élimination respectueuse de l'environnement permet de recycler des matières brutes précieuses. Renseignez-vous auprès de l'administration de votre ville ou de votre commune concernant les possibilités d'une élimination réglementaire et respectueuse de l'environnement de l'appareil.



Cet appareil est marqué selon la directive 2002/96/CE concernant les appareils électriques et électroniques usagés (WEEE).

Ce produit, arrivé en fin de vie, ne doit pas être éliminé par le biais des ordures ménagères ordinaires ; il doit être remis à un point de collecte prévoyant le recyclage d'appareils électriques et électroniques. Le symbole figurant sur le produit, dans le manuel d'utilisation ou sur l'emballage, attire votre attention à cet égard. Les matériaux sont recyclables conformément à leur marquage. Avec la réutilisation, le recyclage des matériaux ou d'autres formes de recyclage d'appareils usagés, vous apportez une contribution importante à la protection de notre environnement.



Danger de mort !

Débranchez la fiche secteur sur les appareils, qui ne sont plus utilisés. Déconnectez le câble d'alimentation et débranchez-le avec la fiche.