

Poste radio IR 6S V1_01-14



**Poste radio
IR 6S
Internet numérique
DAB+, radio FM**

Manuel d'utilisation



Avant-propos

Ce manuel d'utilisation vous aide en vue d'une utilisation

- conforme aux prescriptions et
- sûre

de votre radio, appelée par la suite installation ou appareil.

Groupe ciblé par ce manuel d'utilisation

Le manuel d'utilisation s'adresse à toute personne, qui

- installe,
- utilise,
- nettoie
- ou élimine l'appareil.

Pièces de rechange & accessoires :

Vous pouvez interroger la disponibilité d'accessoires appropriés et de pièces de rechange pour votre appareil 24 heures sur 24 sur le site Internet <http://www.dual-shop.de/ersatzteile-zubehoer/>.

Veillez noter que nous pouvons seulement effectuer une expédition à une adresse en Allemagne.

Les noms des sociétés, des institutions ou des marques mentionnés sont des marques de fabrique ou des marques déposées des propriétaires correspondants.

Caractéristiques de présentation de ce manuel d'utilisation

Divers éléments du manuel d'utilisation sont munis de caractéristiques de présentation définies. Ainsi, vous pourrez rapidement vous rendre compte s'il s'agit

de texte normal,

- d'énumérations ou
- d'étapes de manipulation.
- N'essayez jamais de réparer vous-même un appareil défectueux. Adressez-vous toujours à nos points de service après-vente.

Il peut arriver que, dans de rares cas, le logiciel de l'appareil "se bloque" et que l'appareil ne réagisse plus à une commande. Dans ce cas, veuillez procéder comme suit :

- Eteindre l'appareil, débrancher la fiche secteur
- Attendre quelques instants
- Rétablir la connexion au secteur
- Mettre l'appareil en marche.

La mémoire système est réinitialisée et l'appareil est à nouveau opérationnel.

Table des matières

Sécurité et installation de l'appareil	5
Sécurité	5
Description de l'appareil	8
Volume de livraison	8
Caractéristiques particulières de l'appareil	8
Configuration requise pour le système WLAN	9
Vue d'ensemble de l'appareil	10
Éléments de commande	10
Préparation du fonctionnement de l'appareil	12
Amélioration de la réception d'antenne	12
Branchement d'une source audio externe	13
Configuration du réseau WLAN	14
Utilisation des fonctions générales de l'appareil	17
Mise en marche de l'appareil	17
Réglage du volume sonore	17
Sélection de la source	17
Extinction de l'appareil	17
Navigation au sein du menu	18
Aperçu des menus	18

Utilisation de la radio Internet	19
Vue d'ensemble du menu "Internet Radio"	19
Sélection d'une station	20
Écoute de podcasts	21
Comment utiliser le service Spotify	22
Comment fonctionne le service Spotify ?	22
Activation du service Spotify sur l'appareil IR 6	22
Utilisation du service Spotify avec l'appareil IR 6	23
Utilisation de l'application Remote	24
Utilisation de votre smartphones en tant que télécommande virtuelle	24
Utilisation de l'application	24
Utilisation de MediaPlayer	25
Utilisation du Media Player en tant que serveur UPnP ..	25
Aperçu du menu MediaPlayer	26
Accès à des médias partagés	27
Digital Media Receiver : Push	28
Activation de la lecture en transit (streaming)	28
Lecture de fichiers audio	29

Fonction DAB	30	Sélection des réglages système	39
Qu'est-ce que le format DAB+	30	Réglage de l'heure	39
Comment utiliser l'appareil en mode DAB	31	Aperçu du menu Config. Internet	40
Exécution d'une recherche automatique avec DAB	31	Réglages manuels	40
Mémorisation de stations DAB	32	Réglage usine	41
Réglage de la compression dynamique DRC.....	32	Visualisation des informations d'affichage	41
DAB : Supprimer stations inactives	33	Nettoyage de l'appareil	42
Affichage des informations	33	Elimination des dérangements	43
Tri des stations	33	Caractéristiques techniques	45
Dynamic Label Plus.....	33	Mise au rebut de l'appareil	46
Utilisation de la radio FM	34		
Mémorisations de stations (PRESET)	35		
Vue d'ensemble du menu FM.....	35		
Réglage de l'heure et de l'alarme	36		
Réglage de l'alarme du réveil	36		
Désactivation du réveil après l'alarme	37		
Désactivation de la fonction réveil	37		
Utilisation de la fonction SLEEP	38		

Sécurité et installation de l'appareil

Veuillez lire consciencieusement toutes les consignes de sécurité et conservez-les au cas où vous vous poseriez des questions ultérieurement. Respectez toujours tous les avertissements et consignes de ce manuel d'utilisation, ainsi que ceux figurant au dos de l'appareil.

Sécurité

Prudence lors de l'utilisation de l'adaptateur secteur !

- L'appareil doit uniquement être raccordé à une tension secteur de 100-240 V~, 50/60 Hz. N'essayez en aucun cas d'exploiter le bloc d'alimentation secteur avec une autre tension.
- Utilisez uniquement le bloc d'alimentation secteur fourni.
- Si le câble d'alimentation est défectueux ou si l'appareil présente d'autres dommages, l'appareil ne doit pas être mis en marche.
- Le bloc d'alimentation secteur doit seulement être raccordé après la fin de l'installation conforme aux prescriptions.
- Si le bloc d'alimentation secteur de l'appareil est défectueux ou si l'appareil présente d'autres dommages, l'appareil ne doit pas être mis en marche.
- Lors du débranchement du bloc d'alimentation secteur de la prise de courant, tirer sur le bloc d'alimentation secteur - et non sur le câble.
- Afin d'éviter un risque d'incendie et le risque d'un choc électrique, n'exposez pas l'appareil à la pluie ni à toute autre sorte d'humidité.
- Ne mettez pas l'appareil en service à proximité de baignoires, de piscines ou autres jets d'eau.
- Ne posez pas de récipient contenant des liquides, p. ex. vases à fleurs, sur l'appareil. Ils pourraient se renverser et le liquide qui s'écoule risquerait d'entraîner des dommages considérables ou même un choc électrique.
- Si des corps étrangers ou du liquide devaient parvenir à l'intérieur de l'appareil, débranchez immédiatement la fiche secteur de la prise de courant. Faites vérifier l'appareil par un spécialiste qualifié avant de le remettre en service. Danger de choc électrique en cas d'ouverture du boîtier.
- N'ouvrez pas le boîtier. Danger de choc électrique en cas d'ouverture du boîtier.
- N'essayez jamais de réparer vous-même un appareil défectueux. Adressez-vous toujours à nos points de service après-vente.
- N'ouvrez en aucun cas l'appareil – seul un spécialiste doit l'ouvrir.
- Des corps étrangers, p. ex. aiguilles, pièces de monnaie, etc., ne doivent pas tomber à l'intérieur de l'appareil.
- Ne posez pas de bougies allumées ou autres sources potentielles d'incendie sur l'appareil.

- Ne laissez jamais des enfants utiliser cet appareil sans surveillance.
- Veiller également à ne pas toucher les contacts situés au dos de l'appareil avec des objets métalliques ou avec les doigts. Ceci peut occasionner des courts-circuits.
- Faites effectuer les travaux de maintenance uniquement par des spécialistes qualifiés, faute de quoi, vous vous mettriez vous-même ou d'autres personnes en danger.
- L'appareil reste branché au secteur, même lorsqu'il est éteint. Débranchez le bloc d'alimentation secteur de la prise de courant si vous n'utilisez pas l'appareil pendant une période prolongée. Tirez uniquement au niveau du bloc d'alimentation secteur.
- N'écoutez pas la musique avec un volume sonore trop important, car cela pourrait entraîner des troubles auditifs durables.
- Cet appareil n'est pas destiné pour une utilisation par des personnes (y compris des enfants) avec des facultés physiques, sensorielles ou intellectuelles limitées ou manquant d'expérience et/ou de connaissances, sauf si elles sont sous la surveillance d'une personne compétente pour leur sécurité ou s'ils ont reçu l'autorisation de cette personne pour utiliser l'appareil.
- Les enfants doivent être sous surveillance, afin de s'assurer qu'ils ne jouent pas avec l'appareil.

- Il est interdit de procéder à des transformations sur l'appareil.
- Les appareils endommagés ou les accessoires endommagés ne doivent plus être utilisés.

Installation de l'appareil

- Installez l'appareil sur un support solide, sûr et horizontal. Veillez à une bonne ventilation.
- Ne posez pas l'appareil sur des surfaces molles telles que moquettes, tapis, couvertures, ou à proximité de rideaux ou de tentures murales. Les ouvertures d'aération pourraient être obstruées. La circulation de l'air nécessaire risquerait d'être interrompue, ce qui pourrait conduire à un embrasement de l'appareil.
- L'appareil ne doit pas être recouvert par des rideaux, des couvertures ou des journaux
- N'installez pas l'appareil à proximité de sources de chaleur telles que radiateurs. Évitez l'ensoleillement direct et les emplacements exposés à une quantité exceptionnelle de poussières.
- L'appareil ne doit pas être installé dans des locaux avec un taux d'humidité de l'air élevé, p. ex. cuisine ou sauna, étant donné que des dépôts d'eau de condensation risqueraient d'endommager l'appareil. L'appareil est prévu pour un fonctionnement dans un environnement sec et au sein d'un climat tempéré, et

ne doit pas être exposé aux gouttes d'eau ni aux projections d'eau.

- Vous ne devez utiliser l'appareil qu'en position horizontale. Ne l'utilisez pas en extérieur !
- Ne posez pas d'objets lourds sur l'appareil.
- Veuillez tenir compte du fait que les pieds de l'appareil peuvent laisser, le cas échéant, des marques de couleur sur certaines surfaces de meubles. Mettez une protection entre le meuble et l'appareil.
- Lorsque vous déplacez l'appareil d'un environnement froid vers un environnement chaud, de l'humidité peut se former à l'intérieur de l'appareil. Dans ce cas, attendez environ une heure avant de le mettre en service.
- Posez le câble du bloc d'alimentation secteur de manière à éviter tous risques de trébuchement.
- Veillez toujours à une bonne accessibilité au câble du bloc d'alimentation secteur ou au connecteur, de manière à pouvoir débrancher rapidement l'appareil de l'alimentation électrique ! La prise doit être située le plus près possible de l'appareil.
- Pour le raccordement au secteur, enficher complètement le bloc d'alimentation secteur dans la prise de courant.
- Utiliser un raccordement secteur approprié et éviter d'utiliser des multiprises !
- Ne pas toucher le bloc d'alimentation secteur avec les mains mouillées, il y a risque d'électrocution !

- En cas de dérangements ou de formation de fumée et d'odeurs provenant de l'appareil, débrancher immédiatement le bloc d'alimentation secteur de la prise de courant !
- Débranchez le bloc d'alimentation secteur si un orage menace.
- Débranchez le bloc d'alimentation secteur si l'appareil n'est pas utilisé pendant une période prolongée, p. ex. avant d'entreprendre un voyage.
- Ne placez pas l'appareil à proximité d'équipements générant des champs magnétiques de forte intensité (moteurs, haut-parleurs, transformateurs par exemple).
- Ne laissez pas l'appareil dans une voiture fermée et stationnée en plein soleil, sinon le boîtier risque de se déformer.



Un volume trop élevé, surtout lors de l'utilisation de casques, peut conduire à des dommages auditifs.

Utilisation conforme aux prescriptions

Cet appareil est exclusivement destiné pour écouter de la musique dans des locaux fermés. Toute autre utilisation ou une utilisation dépassant le cadre décrit ci-dessus est considérée comme non conforme.

L'appareil est conçu pour un usage privé et ne convient pas pour un usage industriel.

Description de l'appareil

Volume de livraison

Veillez vérifier que tous les accessoires mentionnés ci-dessous sont présents :

- l'appareil avec l'antenne télescopique,
- le bloc d'alimentation secteur, 9 V, 1 000 mA,
- le présent manuel d'utilisation.

Caractéristiques particulières de l'appareil

- Recherche de réseau automatique et configuration avec Wizard (assistant de configuration)
- Accès à d'innombrables stations de radio dans le monde entier
- Lecture de votre bibliothèque musicale numérique via le réseau domestique, MediaPlayer
- Pas de frais / taxes supplémentaires

Votre radio Internet vous relie avec des milliers de stations de radio du monde entier. Après son raccordement, l'appareil vous permet, par l'intermédiaire de votre connexion WLAN, à la fois de lire en transit (streaming) la "radio live" et d'écouter les podcasts (diffusion de fichiers audio gratuits).

- Avec la radio DAB numérique, l'on dispose d'un nouveau format numérique, qui permet d'écouter un son cristallin sans souffle ni grésillement.
- La radio reçoit les fréquences FM 87,5–108 MHz (analogique) et DAB 174–240 MHz (numérique).
- Vous pouvez mémoriser respectivement 10 stations sur les emplacements de programme PRESET en mode DAB ou FM.
- L'appareil est pourvu additionnellement d'une fonction de réveil avec affichage de la date et de l'heure.
- Réglage automatique de la date / de l'heure via le signal DAB ou Internet.
- Vous pouvez raccorder un appareil audio externe.
- L'appareil est pourvu d'une prise casque.
- L'afficheur est pourvu d'un éclairage réglable.
- L'appareil supporte le service de musique Spotify.
- Vous pouvez télécommander l'appareil avec l'application "DOK Frontier" à partir de n'importe quel smartphone.

Configuration requise pour le système WLAN

Vous avez besoin d'un accès ADSL, générant des coûts supplémentaires. Les configurations réseau et l'attribution IP (routage DHCP statique ou dynamique) doivent être contrôlées et réglées p. ex. au niveau du routeur (ou du point d'accès).

Le cas échéant, vous avez besoin de l'adresse MAC de la radio Internet ; vous la trouverez dans le menu *Configurations système, Réglages Internet, Afficher réglages, Adresse MAC*.

Si le réseau WLAN disponible utilise un cryptage (WEP : "Wired Equivalent Privacy" ou WPA : "WiFi Protected Access"), vous devez entrer le code d'accès correspondant. Ce n'est qu'après cela que vous pourrez connecter l'appareil à Internet. Dans la mesure où votre routeur WLAN (le dit "Access-Point" ou point d'accès) est configuré pour un accès non crypté, vous n'avez pas besoin de code d'accès. Si l'accès au réseau WLAN est limité aux appareils connus, vous avez besoin de l'adresse MAC, voir ci-dessus. Vous pouvez également connecter l'appareil à votre routeur / réseau par l'intermédiaire de la méthode WPS-PBC, si votre routeur supporte cette fonction. La méthode PBC ("Push Button Configuration" = configuration par bouton-poussoir) est un standard permettant une configuration simple d'un réseau sans fil sécurisé. Voir p. 16.

Remarque :

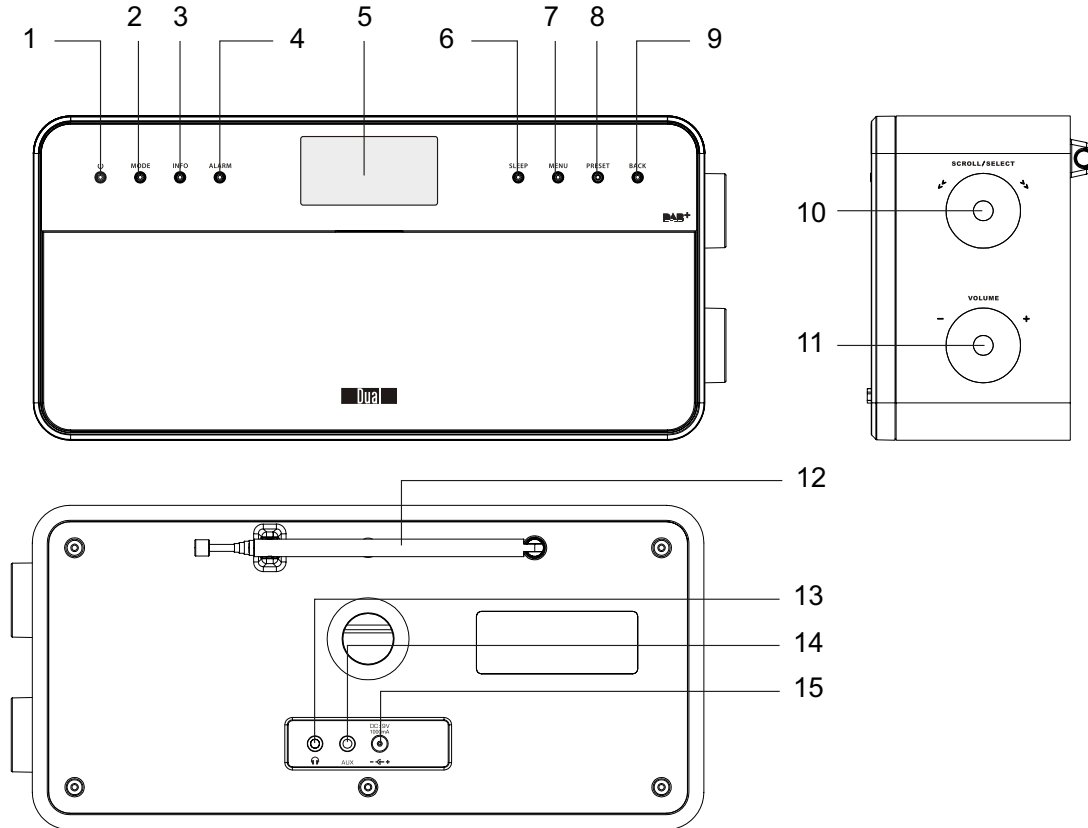
L'appareil fonctionne normalement dans un rayon d'env. 30 mètres autour du point d'accès WLAN. La portée dépend très fortement des conditions locales. Ainsi, des murs ou des planchers en béton ainsi que des châssis de porte métalliques réduisent la portée.

Dans ce cas, vous pouvez augmenter la portée au sein de votre réseau WLAN en installant un extenseur de portée.



→ Veuillez vous assurer, avant la mise en service, que votre routeur WLAN est sous tension et que l'accès ADSL est actif. Respectez les instructions correspondantes du fabricant.

Nous recommandons l'utilisation d'une connexion ADSL avec contrat forfaitaire ("Flat-Rate").

Éléments de commande



1		Mise en marche, arrêt de l'appareil
2	MODE	Réglage de la source : Radio Internet, Music-Player, DAB+, radio FM, AUX IN
3	INFO	Affichage d'informations
4	ALARM	Réglage du réveil
5		Afficheur
6	SLEEP	Activation de la fonction d'arrêt différé (SLEEP)
7	MENU	Ouverture / fermeture du menu
8	PRESET	Pression courte : appel des stations radio PRESET Pression longue : mémorisation des stations radio PRESET
9	BACK	Retour au sein du menu, quitter le menu
10	SCROLL SELECT ◀◀▶▶	Rotation : Navigation menu radio Internet TUNER : sélection de station PRESET DAB : défilement entre les stations FM : réglage de la fréquence ; réglage de l'heure, alarme Pression : Option de menu, sélection, confirmation de réglage, ENTER

11	-VOLUME+	Bouton de réglage du volume vers la droite + : plus fort, vers la gauche – : moins fort
12		Antenne télescopique DAB+/FM Antenne WLAN
13		Prise casque fiche jack 3,5 mm
14	AUX	Prise pour source externe, fiche jack 3,5 mm
15	DC 9 V, 1 000 mA 	Prise de raccordement bloc d'alimentation secteur
-		Plaque signalétique (face arrière)

Préparation du fonctionnement de l'appareil

Raccordez l'appareil au réseau électrique (100-240 V ~, 50/60 Hz) par l'intermédiaire du bloc d'alimentation secteur fourni.

- ➔ Pour l'alimentation électrique de l'appareil, branchez tout d'abord le câble du bloc d'alimentation secteur sur la prise femelle 15 (DC 9V) de l'appareil, puis branchez le bloc d'alimentation secteur sur la prise de courant.
- ➔ Assurez-vous que la tension de service du bloc d'alimentation secteur correspond à la tension secteur locale, avant de le brancher sur la prise murale. Respectez les indications figurant sur la plaque signalétique.
- ➔ Pour la première installation du réseau WLAN, voir p. 14.
- ➔ Pour la navigation au sein des menus, voir p. 18.

Remarque :

Utilisez **uniquement** le bloc d'alimentation fourni.

En cas de non-utilisation, débranchez le bloc d'alimentation secteur de la prise de courant. Tirez sur le bloc d'alimentation secteur et non pas sur le câble. Débranchez

le bloc d'alimentation secteur si un orage menace. Débranchez le bloc d'alimentation secteur si l'appareil n'est pas utilisé pendant une période prolongée, p. ex. avant d'entreprendre un voyage.

La chaleur résultant du fonctionnement doit être évacuée par une circulation d'air suffisante. Pour cette raison, l'appareil ne doit pas être recouvert ou logé dans une armoire fermée. Veillez à disposer d'un espace libre d'au moins 10 cm autour de l'appareil.

Amélioration de la réception d'antenne

Le nombre et la qualité des stations que vous pouvez recevoir dépend des conditions de réception sur le lieu d'installation. L'antenne télescopique DAB/FM 12 permet d'obtenir une bonne réception.

Pour la réception de stations de radio numériques (mode DAB), l'antenne télescopique DAB/FM 12 devrait impérativement être sortie sur toute sa longueur.

Remarque concernant l'amélioration de la réception :

L'orientation précise de l'antenne DAB est souvent importante, particulièrement dans les zones limites de la réception DAB. Sur Internet, p. ex. sur le site "www.digitalradio.de", vous pouvez rapidement trouver l'emplacement du pylône émetteur le plus proche.

- Démarrez la première recherche automatique au niveau d'une fenêtre, en direction du pylône émetteur.
- Sortez tout d'abord l'antenne sur toute sa longueur, et tournez-la également dans différentes directions. Le cas échéant, rentrez à nouveau légèrement l'antenne.
- En cas de mauvais temps, la réception DAB n'est possible que de façon restreinte.

Remarque concernant le mode DAB :

Au moyen de l'affichage de la force du signal et de l'affichage d'erreur de signal (signal error rate), vous pouvez trouver l'orientation optimale de l'antenne, et le cas échéant le meilleur lieu d'installation.

Utilisation d'un casque



Troubles auditifs!

N'écoutez pas la radio avec un volume trop fort via le casque d'écoute, car cela pourrait entraîner des troubles auditifs durables. Avant d'utiliser le casque, réglez le volume de l'appareil au minimum.

Si vous raccordez un casque (non compris dans la livraison), le son des haut-parleurs est coupé.

- Utilisez uniquement des casques avec une prise jack de 3,5 millimètres.
- Branchez la fiche du casque sur la prise casque 13 de l'appareil.

Le son est maintenant retransmis uniquement par le casque.

- Si vous souhaitez de nouveau écouter par les haut-parleurs, retirez la fiche du casque de la prise de l'appareil.

Branchement d'une source audio externe

Vous pouvez restituer le son d'un appareil externe (p. ex. lecteur de CD, lecteur de DVD, récepteur vidéo, iPod ou autres lecteurs MP3) via les haut-parleurs du présent appareil.

- Reliez la sortie audio de votre appareil externe par l'intermédiaire d'un câble audio (avec fiche jack de 3,5 mm) à la prise AUX IN 14.
- Appuyez de façon répétée sur le sélecteur de mode MODE 2, jusqu'à l'apparition du mode AUX sur l'afficheur.
- Réglez le volume sonore sur les deux appareils.

Configuration du réseau WLAN

L'**assistant de configuration** apparaît après la première mise en marche Effectuez le réglage de base, afin de configurer le réseau WLAN et de pouvoir écouter des stations de radio Internet. "Welcome to Digital Radio" apparaît tout d'abord sur l'afficheur.

Commande par menus:

- Sélection d'une option : **tourner** SCROLL/SELECT 10. Activer l'option sélectionnée, confirmer : **Appuyer sur** SCROLL/SELECT 10.
 - Retour en arrière : presser la touche BACK 9.
- ➔ Réglez tout d'abord la langue de l'utilisateur au niveau de "Language". Pour la langue allemande -> **German**.
- ➔ Confirmez au moyen de SCROLL/SELECT 10. "Exécuter maintenant l'assistant de configuration ?" apparaît ensuite
Oui Non
- ➔ Sélectionnez "Oui" et confirmez au moyen de SCROLL/SELECT 10.
- ➔ Réglez le format de l'heure (12 ou 24).
- ➔ **Mise à jour automatique** : Sélectionnez la source pour la synchronisation de l'heure, à des fins de réglage automatique de l'heure, p. ex. via **Mise à jour DAB** ou **Mise à jour Internet**, c.-à-d. que l'heure peut être synchronisée via Internet.

- ➔ Si vous sélectionnez **Aucune mise à jour**, entrez manuellement la date et l'heure. Pour ce faire, tournez / appuyez sur SCROLL/SELECT 10.
- ➔ Sélectionnez le fuseau horaire dans lequel vous vous trouvez et réglez le cas échéant l'heure d'été et l'heure d'hiver.
- ➔ Sélectionnez la région WLAN et confirmez au moyen de SCROLL/SELECT 10.

Remarque :

L'appareil recherche à présent les réseaux disponibles ; "**Recherche automatique**" apparaît sur l'afficheur.

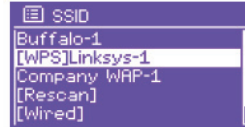
- S'il s'agit de la première mise en service, vous devrez maintenant attendre quelques minutes.
 - Si aucun réseau sans fil n'est trouvé, l'appareil affiche le message "Nouvelle recherche automatique" ou "Config. manuelle".
- ➔ Veuillez vérifier si votre routeur et le réseau WLAN sont sous tension.

Remarque concernant le nom du réseau :

L'on désigne, en tant que nom de réseau, l'identificateur d'un réseau sans fil, qui repose sur la norme [IEEE 802.11](#). Tout réseau [Wireless LAN](#) possède un identificateur SSID (Service Set Identifier) configurable, afin de pouvoir identifier de façon univoque le réseau sans fil. Il représente par conséquent le nom du [réseau](#). L'émission de l'identificateur SSID peut être désactivée dans le routeur. Dans ce cas, il se peut que la radio Internet ne trouve pas votre réseau. Vérifiez le réglage dans la configuration de votre routeur.

Le réseau WLAN devrait émettre l'identificateur SSID (voir boîtier).

- Dans certains cas, l'appareil trouve plusieurs réseaux WLAN.
- ➔ Tournez SCROLL / SELECT 10 pour défiler entre les réseaux WLAN et sélectionnez votre réseau WLAN en pressant SCROLL/SELECT 10.
- S'il s'agit d'un réseau WLAN ouvert, l'établissement de la communication s'effectue automatiquement.



Concernant un réseau sécurisé ou le réglage du cryptage WEP ("Wired Equivalent Privacy") / WPA / WPA2 ("Wi-Fi Protected Access"), veuillez également consulter le manuel d'utilisation de votre routeur. WPA2 est le cryptage le plus sûr actuellement disponible. Sur les appareils plus anciens, WPA n'est éventuellement pas disponible ; sélectionnez dans ce cas WEP comme méthode de cryptage.

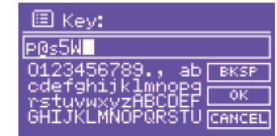
- ➔ Assurez-vous que le serveur DHCP de votre routeur est activé. Le serveur DHCP attribue ensuite automatiquement une adresse de réseau à l'appareil. Si ce n'est pas le cas, vous devez configurer manuellement la radio Internet, voir p. 40 (uniquement recommandé pour les utilisateurs ayant des connaissances en matière de réseau).

Vous pouvez exécuter un [Rescan] – une nouvelle recherche automatique – dans le sous-menu ou configurer le réseau manuellement via [Config. manuelle]. Cependant, nous recommandons d'effectuer cette opération uniquement si les utilisateurs possèdent des connaissances en matière de réseau.

- ➔ Si l'identificateur SSID n'est pas émis, vous devez configurer manuellement la radio Internet, voir p. 40.

Réseaux protégés

- Si vous avez sélectionné votre réseau WLAN et que ce réseau WLAN est protégé par un code (Key), alors l'écran relatif à l'entrée du mot de passe apparaît sur l'afficheur.
- Le caractère sélectionné est indiqué par un repère souligné.
- ➔ Sélectionnez les chiffres ou les lettres à l'aide de SCROLL / SELECT 10. Respectez la casse (majuscules et minuscules). Tournez SCROLL / SELECT 10 jusqu'à ce que le caractère souhaité soit sélectionné.
- ➔ Confirmez le caractère sélectionné en pressant SCROLL/SELECT 10.
- ➔ La touche INFO 3 vous permet d'accéder directement à **BKSP**, **OK** ou **CANCEL**.



- Pour effacer une entrée erronée, sélectionnez **BKSP** et pressez SCROLL/SELECT 10.
- Sélectionnez **CANCEL** et confirmez au moyen de SCROLL/SELECT 10 pour revenir à la liste SSID.
- Quittez l'écran de saisie du mot de passe en sélectionnant **OK** et en confirmant au moyen de SCROLL/SELECT 10.
- "Assistant de configuration fermé" apparaît. Confirmez au moyen de **OK**.
- De ce fait la configuration du réseau est terminée et le réseau WLAN est configuré.
- Sélectionnez **Radio Internet** et pressez SCROLL/SELECT 10.
- La connexion est établie et l'affichage passe en mode radio Internet.

Remarque :

La clé WEP/WPA entrée est enregistrée et n'a plus besoin d'être entrée.
Désactivez de nouveau le broadcast SSID de votre routeur.

Connexion WPS

Remarque : Si votre routeur supporte la fonction WPS (WiFi Protected Setup), vous pouvez établir la connexion WLAN par pression d'un bouton.


- **[WPS]** apparaît sur la liste SSID des réseaux WLAN trouvés.
- Sélectionnez **[WPS]** et confirmez au moyen de SCROLL/SELECT 10. Sélectionnez la méthode **Push Button, PIN** ou sautez le réglage au moyen de **Skip WPS**.
- **"Push Button"** : Pressez la touche WPS sur le routeur. Le routeur commence à rechercher des appareils WPS. **Remarque** : Vous trouverez des informations sur la fonction WPS dans le manuel d'utilisation du routeur. Respectez les indications apparaissant sur l'afficheur.
- **"PIN"** : Sélectionnez **"PIN"** et notez le code PIN qui apparaît sur l'afficheur. Entrez le code PIN au niveau du routeur.
- Lorsque la connexion est établie avec succès, un message correspondant apparaît sur l'afficheur de l'appareil.

Remarque concernant la sécurité des données :

Avant de vendre l'appareil ou de le remettre à une autre personne, effectuez un **RESET** aux réglages usine. Seule cette opération permet d'effacer entièrement les données de connexion de réseau mémorisées !

Utilisation des fonctions générales de l'appareil

Mise en marche de l'appareil

- Pressez la touche  1 ; l'appareil est mis en marche.
- L'afficheur est activé.
- La connexion au réseau est établie.
- Le dernier mode sélectionné est actif.

Remarque :

Avant d'utiliser l'appareil, sortez entièrement l'antenne télescopique 12 sur toute sa longueur.

- Pour la navigation au sein du menu, voir p. 18.


Réglage du volume sonore

- Tournez le bouton de réglage du volume VOLUME 11 pour obtenir le volume souhaité.
 - moins fort,
 - + plus fort

Sélection de la source

- Pressez la touche MODE 2 de façon répétée, pour commuter en mode
 - Radio Internet, voir p. 19,
 - MediaPlayer, voir p. 22,
 - Radio numérique DAB+, voir p. 31,
 - Radio FM, voir p. 34, ou
 - Mode AUX, voir p. 13.

Extinction de l'appareil

- Pour éteindre la radio, pressez la touche  1 ; l'afficheur s'éteint.
- En mode veille (STANDBY), l'appareil est éteint mais reste connecté au secteur.



Navigation au sein du menu

→ Pressez la touche MENU 7.

Le menu correspondant au **mode de restitution actuel** (radio Internet, Music Player, DAB, FM, AUX) s'ouvre.

- Défilement entre les sous-menus : tourner SCROLL/SELECT 10.
- Activer une option de sous-menu : presser SCROLL/SELECT 10.
- Défiler entre les réglages de l'option de sous-menu : tourner SCROLL/SELECT 10.
- Sélectionner, activer un réglage : presser SCROLL/SELECT 10.
- Fermer le menu : presser la touche MENU 7.
- Retour en arrière : presser BACK 9.

Remarque :

Si vous avez appuyé sur une mauvaise touche par erreur, vous pouvez revenir en arrière à l'aide de la touche BACK 9.

Aperçu des menus

- Pressez la touche MENU 7. Sélectionnez **Menu principal** > au moyen de SCROLL/SELECT 10.
- Confirmez au moyen de SCROLL/SELECT 10. Le menu principal est affiché.

Menu principal	Signification	Voir
Radio Internet	Restitution de stations radio Internet, Spotify	p. 19
MediaPlayer	Lecture des données musicales d'un PC, serveur relié via le réseau WLAN	p. 22
DAB	Radio numérique DAB+	p. 31
FM	Radio FM	p. 34
Mode AUX	Lecture d'une source externe	p. 13
Interruption d'alarme	Fonction SLEEP	p. 38
Réveil	Réglage de l'alarme	p. 36
Réglages du système	Réglages du système	p. 39

- Fermez le menu en pressant la touche MENU 7.

Utilisation de la radio Internet

Vue d'ensemble du menu "Internet Radio"

➔ Pressez en mode radio Internet la touche MENU 7.
Les sous-menus suivants apparaissent :

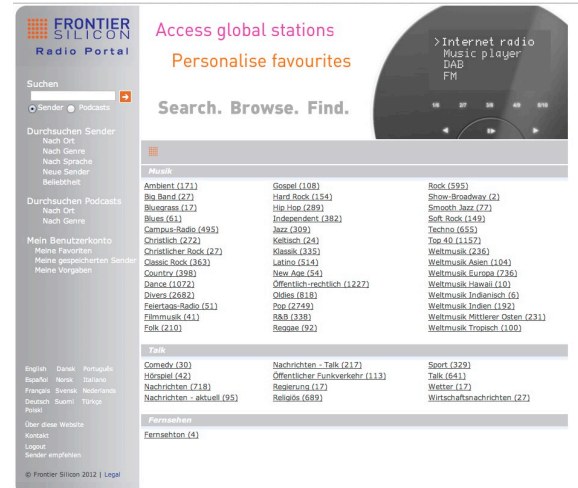
Radio Internet	Signification
Dernières stations écoutées	Liste des dernières stations écoutées
Liste des stations	Liste des stations, voir ci-dessous
Menu principal	Aperçu des menus Voir p. 18

Menu liste des stations

Mes favoris	Stations favorites ajoutées à "wifiradio-frontier.com" *)
Local Allemagne	Toutes les stations de radio Internet dans votre pays, listées d'après " Toutes les stations ", " Stations sélectionnées ", ...
Stations	Recherche de toutes les stations de radio Internet listées d'après " Pays ", " Genre ", " Recherche de stations ", ...
Podcasts	Les podcasts (fichiers audio enregistrés sur Internet) peuvent être sélectionnés et reçus comme les stations Internet.

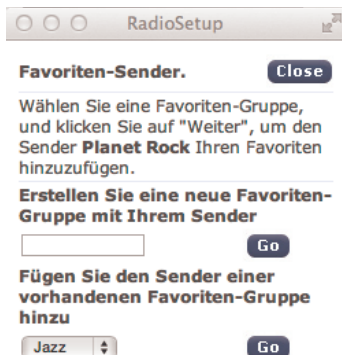
Mes stations ajoutées :	Stations Internet qui ne sont pas enregistrées sous wifiradio-frontier. *) Vous pouvez enregistrer manuellement des stations sous wifiradio-frontier.com, qui n'y sont pas encore répertoriées.
Aide	Obtention du code d'accès (code d'accès *) FAQ

*) A cet égard, vous devez vous enregistrer www.wifiradio-frontier.com et configurer un compte.



➔ Entrez votre adresse e-mail ainsi qu'un mot de passe (mot de passe). Notez vos données.

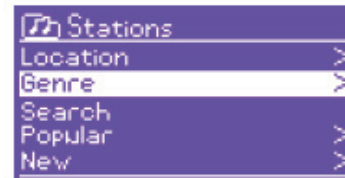
- Après votre enregistrement, vous pouvez vous connecter et enregistrer confortablement votre nouvel appareil à partir de votre PC.
- Configurez confortablement sur votre PC via Internet p. ex. vos favoris et ajoutez des stations.



- Entrez votre code d'accès. L'appareil est maintenant "couplé" avec les données.
- Vous pouvez appeler les stations favorites configurées.

Sélection d'une station

- Appuyez si nécessaire plusieurs fois sur MODE 2, jusqu'à ce que le mode Internet Radio soit sélectionné.



- Sélectionnez à l'aide de SCROLL/SELECT 10 **Stations >** et **Pays >**, et confirmez au moyen de SCROLL/SELECT 10.
 - Le critère "Pays" spécifie p. ex. dans un premier temps des continents, puis une liste alphabétique de l'ensemble des pays, au sein desquels des stations de radio Internet sont actives.
- Vous pouvez parcourir la liste des pays à l'aide de SCROLL/SELECT 10 et confirmer votre pays souhaité au moyen de SCROLL/SELECT 10.
 - La liste de stations est affichée.
- Sélectionnez **Toutes les stations >**, **Stations sélectionnées >** ou d'après les autres critères tels que p. ex. **Jazz >**.
- Sélectionnez la station souhaitée au niveau des critères et confirmez au moyen de SCROLL/SELECT 10 (pression). La station est reproduite.

Remarque :

Une autre sélection apparaît si la station comprend également des podcasts. Choisissez entre la station ou les podcasts.

Ecoute de podcasts

Les podcasts vous offrent la possibilité d'écouter une multitude de programmes mémorisés sous WWW. Cela vous donne l'occasion d'écouter des émissions que vous avez ratées ou de réécouter des émissions qui vous ont particulièrement plu.

Pour trouver des podcasts, effectuez une recherche de stations de radio comme à l'accoutumée, mais au lieu de sélectionner une station pour l'écouter en direct, sélectionnez "**Podcast**".

Remarque :

Toutes les stations ne proposent pas leurs émissions sous forme de podcasts. La durée de disponibilité des podcasts est également définie par les stations. Des podcasts sont souvent mis à disposition pendant une semaine, tandis que d'autres sont disponibles pendant une période plus longue.

Autres éléments de commande

Touche	Fonction
BACK	Permet de revenir à la fonction précédente
SCROLL SELECT	Rotation : ouverture du dernier menu
PRESET	Mémorisation, appel de stations
INFO	Radio Internet : Date, Heure, Titre, Interprète, Description, Genre, Location, Reliability, Débit binaire p. ex. 128 kbps, Codec p. ex. MP3, Fréquence d'échantillonnage p. ex. 44.1 kHz, Tampon Podcast : Contrôle de niveau, Location, Episode, URL, ...
MENU	Menu correspondant au mode de restitution

Remarque :

Il existe des stations Internet, qui utilisent une autre norme de transmission. Celles-ci ne peuvent pas être reçues avec votre radio. Certaines stations Internet peuvent sciemment n'être reçues qu'à l'aide d'un PC et d'un navigateur Internet, lorsque la publicité ou les clips vidéo sont acceptés. Ces stations ne peuvent pas être reçues avec votre radio Internet.

Comment utiliser le service Spotify

Comment fonctionne le service Spotify ?

Spotify est un service de streaming de musique pouvant être utilisé sur de nombreux appareils mobiles – comme p. ex. sur un smartphone, une tablette ou l'appareil Dual IR6. Les utilisateurs avec un compte Spotify Premium existant ont ainsi un accès direct à plus de 20 millions de chansons à partir de l'archive Spotify. Elles sont toutes disponibles en qualité sonore maximale.

En rentrant à la maison avec le smartphone à la main tout en écoutant de la musique via le service Spotify, il est possible de continuer d'écouter la musique en cours sans interruption sur l'appareil Dual IR 6. A cette occasion, la restitution peut être directement "télécommandée" à partir du canapé.

Remarque :

Un compte Spotify Premium est nécessaire pour l'utilisation de ce service. Ce service est payant.

Avantage :

- Vous pouvez écouter plus de 20 millions de chansons, quel que soit l'endroit où vous vous trouvez.
- Vous pouvez télécharger la musique en qualité audio élevée et l'écouter hors ligne.
- Pas de publicité et pas d'obligations.

Condition préalable :

Vous devez charger et installer l'application Spotify sur votre smartphone (iOS, Android).

Compte Spotify Premium (payant ou version test de 30 jours)

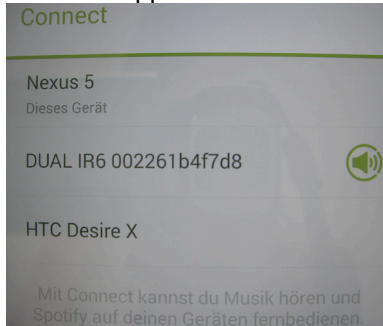
*Voir également www.spotify.com

Activation du service Spotify sur l'appareil IR 6

- ➔ Assurez-vous que l'appareil IR 6 et votre smartphone se trouvent dans le même réseau WLAN.
- ➔ Activez le réseau WLAN sur votre smartphone et démarrez l'application Spotify. Actionnez le logo **Connect**. Votre smartphone recherche des appareils de lecture potentiels.



L'aperçu des appareils apparaît. Si un appareil (dans ce cas la poste radio DUAL IR 6) est trouvé, le logo **Connect** apparaît à côté à droite :



- Pour activer la connexion, actionnez le logo **Connect** (le nombre à 12 caractères représente l'adresse MAC de l'appareil IR 6).

Les données du compte Spotify relatives à l'accès sont enregistrées localement sur l'appareil IR 6. Après l'activation, les appareils ne doivent plus se trouver dans le même réseau !

- Pour utiliser un autre compte Spotify, vous devez répéter l'activation avec les nouvelles données de compte. A cet égard, les appareils doivent à nouveau se trouver dans le même réseau WLAN.

Utilisation du service Spotify avec l'appareil IR 6

Après une seule activation de la connexion Spotify sur votre smartphone, vous pouvez l'utiliser comme d'habitude. Vous pouvez même téléphoner en parallèle. En cas de connexion active, le symbole apparaît sur l'afficheur de l'appareil IR 6 sous la barre de lecture.



Remarque :

L'application Spotify détecte uniquement l'appareil IR 6 en cas de connexion Internet active de l'appareil IR 6. Réglez au niveau des configurations Internet, voir p. 40, l'option de menu "Autoriser connexion WLAN en mode veille" sur "**Oui**". Vous pouvez alors connecter automatiquement l'appareil IR 6 au service Spotify à partir d'autres modes de restitution (DAB, FM). L'appareil IR 6 est même mis en marche automatiquement à partir du mode veille !

Utilisation de l'application Remote

Utilisation de votre smartphones en tant que télécommande virtuelle

Vous pouvez convertir votre smartphone en une télécommande virtuelle, à des fins de commande de cet appareil.

Qu'est-ce qui est nécessaire ?

- Un smartphone ou une tablette (Apple ou Android)
- Un réseau domestique sans fil

Avant de commencer

- ➔ Connectez l'appareil IR à votre réseau domestique WLAN
- ➔ Connectez votre iPhone ou votre smartphone compatible Android au même réseau domestique.

Téléchargement de l'application

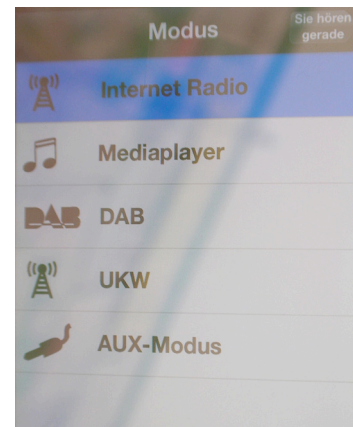
Téléchargez l'application "DOK Frontier" à partir de l'App Store d'Apple ou de Android Market Place. Cette application est gratuite.

- ➔ Recherchez "DOK Frontier" dans App Store ou Market.
- ➔ Suivez les instructions sur le smartphone pour télécharger l'application.
- ➔ Le symbole est ajouté sur la page d'accueil de votre smartphone.

Utilisation de l'application

- ➔ Accédez à partir de votre iPhone ou de votre smartphone compatible Android à l'application "DOK", et déterminez ensuite la radio dans le réseau domestique.
- ➔ Actionnez "DOK" sur votre iPhone ou votre smartphone compatible Android.
- ➔ Le smartphone parcourt votre réseau domestique. Votre radio, ainsi que tous les autres appareils compatibles dans le réseau, sont affichés sur le smartphone.
- ➔ Entrez le mot de passe qui est configuré dans le menu "Net-Remote" de la radio. Le mot de passe préconfiguré est "1234".

Vous pouvez à présent télécommander la radio Dual avec l'application.



Utilisation de MediaPlayer

MediaPlayer vous permet d'écouter de la musique p. ex. à partir d'un serveur UPnP validé au niveau du réseau.

La radio Internet peut restituer les plages musicales de votre PC que vous gérez p. ex. avec Windows MediaPlayer à partir de la version 11. Pour écouter de la musique à partir d'un Apple MAC, vous avez besoin d'un logiciel de streaming comme p. ex. MediaTomb ou EyeConnect.

Remarque :

Veillez noter qu'avec WMP 11, seuls peuvent être lus des fichiers qui ne disposent d'**aucune** protection contre la copie.

Apple MAC : Vous devez installer un programme UPnP, afin de pouvoir accéder à iTunes Library.

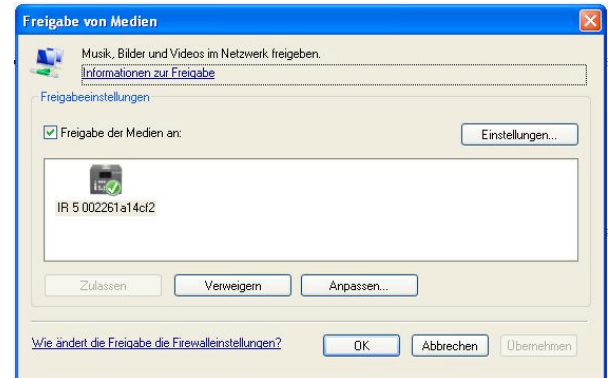
Utilisation du Media Player en tant que serveur UPnP

Windows Media Player 11 (WMP11) peut être utilisé comme serveur de médias UPnP ("Universal Plug and Play"). Au terme de l'installation, Media Player 11 génère une bibliothèque de l'ensemble des données médias, qui se trouvent sur votre PC/MAC. Afin de pouvoir utiliser la bibliothèque avec la radio Internet, vous devez configurer l'accès. Si vous ne vous êtes pas encore familiarisé avec les appareils compatibles UPnP, vous trouverez des informations supplémentaires sur Internet, à l'adresse www.upnp.org.

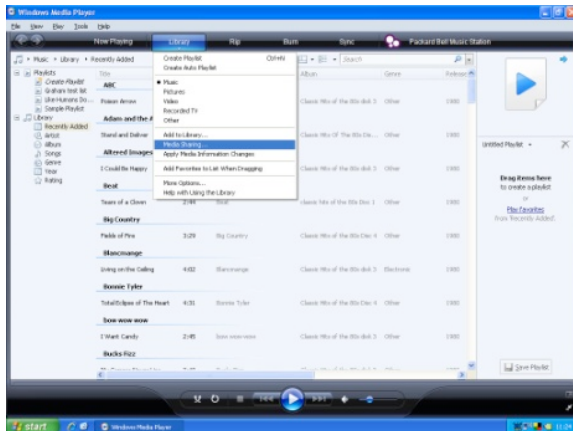
En règle générale, l'appareil est détecté automatiquement par le PC ; la boîte de dialogue suivante apparaît :



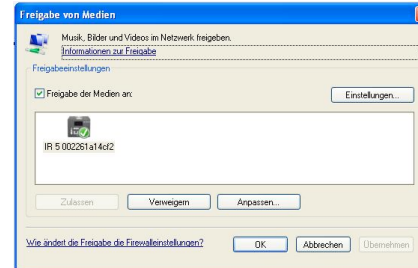
→ Vous pouvez à présent "Autoriser" l'accès à la bibliothèque des médias ou ouvrir les "Configurations de validation..."



- ➔ Activez la case à cocher "Validation de médias" et cliquez sur "**IR 6**". Cliquez ensuite sur "Autoriser" et "Valider".
- ➔ Si la détection automatique ne fonctionne pas, ouvrez le Media Player.
- ➔ Cliquez sur "Bibliothèque médias" et "Validation médias".



- ➔ La fenêtre de validation apparaît.



- ➔ Autorisez l'accès dans Media Player 11.

Aperçu du menu MediaPlayer

- ➔ Pressez en mode MediaPlayer la touche MENU 7. Les sous-menus suivants apparaissent :

MediaPlayer	Signification
Répertoire commun	Aperçu des répertoires validés
Playlist	Listes de lecture
Répéter	Activation / désactivation de la fonction de répétition
Shuffle	Activation / désactivation de la lecture aléatoire
Suppression de médias	Suppression de serveurs LAN validés, de répertoires
Menu principal	Aperçu des menus Voir p. 18

Accès à des médias partagés

- Si vous êtes connecté au réseau WLAN :
- Pressez la touche MODE 2 de façon répétée, jusqu'à l'apparition de **MediaPlayer**.
- Confirmez **Répertoire commun >** au moyen de SCROLL/SELECT 10.
- Lorsque le processus de recherche est terminé, sélectionnez le serveur UpnP ou PC au moyen de SCROLL/SELECT 10.
- Sélectionnez le répertoire validé. Confirmez respectivement au moyen de SCROLL/SELECT 10.
- Sélectionnez le type de média **Musique >** ou effectuez une recherche.

Au terme du processus de recherche, les données du dossier sont affichées. Vous pouvez à présent défiler entre les albums trouvés ou les trier par

- chansons
- genre,
- interprète, ou
- répertoire.

Il existe par ailleurs des listes de lecture et une fonction de recherche.

Navigation au sein des dossiers

Touche	Fonction
BACK	Permet de revenir à un niveau supérieur dans le dossier
SCROLL SELECT	Pression : Permet d'ouvrir le dossier, de sélectionner le titre à reproduire (PLAY)
	Rotation : Retour, avance au sein du dossier
INFO	Durée de lecture, titre, interprète, album, débit binaire Codec, fréquence d'échantillonnage p. ex. 44.1 kHz, tampon, date
MENU	Menu, voir p. 26

Fonction de recherche :

Vous pouvez également rechercher d'après les titres, interprètes ou albums.

- Sélectionnez à l'aide de SCROLL/SELECT 10 **<Rechercher>** et confirmez au moyen de SCROLL/SELECT 10.
- Entrez le nom (voir p. 15), puis sélectionnez **OK** et confirmez au moyen de SCROLL/SELECT 10.

Digital Media Receiver : Push

Avec Windows MediaPlayer, vous pouvez lire en transit (streaming) sur l'appareil des fichiers audio enregistrés sur le PC, en "mode Push".

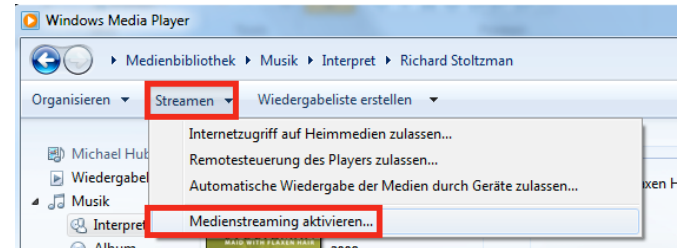
Remarque :

Veillez tenir compte des conditions préalables suivantes :

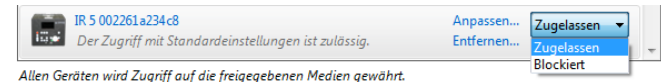
- Windows 7 ou plus
- Windows MediaPlayer 12 ou plus
- Le PC et l'appareil doivent se trouver dans le même réseau
- La lecture en transit (streaming) doit être activée

Activation de la lecture en transit (streaming)

- ➔ Démarrez Windows MediaPlayer
- ➔ Ouvrez le menu "Streaming" et sélectionnez ensuite "Activer streaming". Reconfirmez-le dans la nouvelle fenêtre.

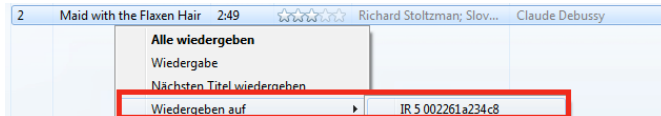


- ➔ Validez à présent l'accès. Pour ce faire, sélectionnez le champ "Autorisé" qui apparaît à côté du nom de l'appareil.

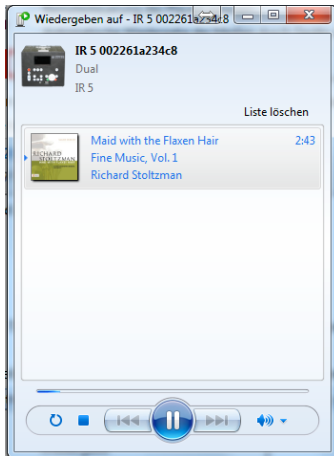


Lecture de fichiers audio

- Sélectionnez un titre et ouvrez le menu d'options au moyen d'un clic avec le bouton droit de la souris.
- L'appareil peut à présent être sélectionné sous "Lecture sur".



La fenêtre de lecture s'ouvre :



Fonction DAB

Qu'est-ce que le format DAB+

DAB+ est un nouveau format numérique, par l'intermédiaire duquel vous pouvez écouter un son cristallin sans grésillements.

A la différence des stations de radio analogiques traditionnelles, dans le cas de DAB, plusieurs stations sont diffusées sur une et même fréquence. On appelle cela ensemble ou multiplex. Un ensemble se compose de la station de radio et de plusieurs composants de service ou services de données, lesquels sont émis individuellement par les stations de radio. Informations, entre autres, sous www.digitalradio.de ou www.digitalradio.ch.

Compression des données

La radio numérique met à profit les effets de l'ouïe humaine. L'oreille humaine ne perçoit pas les sons, qui sont inférieurs à un volume sonore minimal déterminé. Ainsi, les données qui sont inférieures au dit seuil d'audition de repos, peuvent également être éliminées par filtrage. Ceci est possible du fait que dans chaque flux de données numérique relatif à une unité d'information, le volume sonore correspondant, relatif à d'autres unités, est également mémorisé. En outre, dans un signal sonore, les parties moins fortes sont recouvertes par les parties plus fortes, selon un certain seuil limite. Toutes les informations sonores au sein d'une plage musicale, qui sont inférieures au dit seuil effectif

d'audibilité dans le bruit, peuvent être éliminées par filtrage dans le signal à transmettre. Ceci conduit à une réduction du flux de données à transmettre, sans différence de son perceptible pour l'auditeur (procédé HE AAC v2 en tant que procédé de codage complémentaire pour DAB+).

Trains de séquence audio ("Audio Stream")

Les trains de séquence audio sont, dans le cas de la radio numérique, des flux de données continus, qui contiennent des trains MPEG 1 Audio Layer 2 ou AACHE et décrivent ainsi des informations acoustiques. Ce procédé permet de transmettre les programmes radio habituels et de les écouter côté réception. La radio numérique ne vous apporte pas seulement une radio dans une excellente qualité sonore, mais également des informations supplémentaires. Ces informations peuvent se rapporter au programme en cours (DLS, p. ex. titre, interprète) ou être indépendantes de celui-ci (p. ex. informations, météo, trafic, conseils).

Réception radio DAB

Sélection et recherche de service

L'appareil démarre automatiquement la recherche de stations lorsqu'il est enclenché. Si aucune station n'est reçue, "Not available" apparaît sur l'afficheur. Ceci signifie qu'aucune réception, ou seulement une réception très faible, n'est possible. Dans ce cas, vous devriez changer d'emplacement.

Comment utiliser l'appareil en mode DAB

Exécution d'une recherche automatique avec DAB

La recherche automatique "Recherche totale" balaye tous les canaux DAB et trouve ainsi toutes les stations, qui sont émises dans la zone de réception.

→ L'appareil exécute automatiquement une recherche des stations lors de la première mise en marche.

Alternative :

→ Pressez la touche MENU 7. Le menu s'ouvre.

→ Tournez SCROLL / SELECT 10 pour sélectionner > **Scan - Recherche totale**. Confirmez en pressant SCROLL / SELECT 10.

→ La recherche démarre, la barre de progression apparaît à l'affichage.

Sélection d'une station

→ Vous pouvez vérifier les stations trouvées sur l'appareil. Pour ce faire, tournez SCROLL / SELECT 10.

→ Pour sélectionner une station, pressez SCROLL / SELECT 10.

Remarque :

Après env. 10 secondes sans actionnement de touche, la radio revient automatiquement à la station précédente.

Si aucune station n'est trouvée, contrôlez l'antenne télescopique, dépliez-la sur toute sa longueur. Changez le cas échéant le lieu d'installation.

→ Vérifiez si des stations de radio numérique émettent dans votre région. Veuillez observer les consignes sur la page 12.

Recherche manuelle de stations

→ Pressez la touche MENU 7. Le menu s'ouvre.

→ Tournez SCROLL / SELECT 10 pour sélectionner l'option de menu > **Réglage manuel**. Confirmez en pressant SCROLL / SELECT 10.

→ Tournez SCROLL / SELECT 10 pour commuter entre les pages de fréquences 5A à 13 F.

→ Pressez SCROLL / SELECT 10 pour ouvrir la plage.

→ Si un signal est trouvé, les stations sont mémorisées automatiquement.

La sélection manuelle de stations est ainsi terminée.

Mémorisation de stations DAB

La mémoire de programmes peut mémoriser jusqu'à 10 stations dans la plage DAB.

Remarque :

Les stations restent mémorisées même en cas de coupure de courant.

- ➔ Réglez la station souhaitée.
- ➔ Exécutez une pression longue sur la touche PRESET 8. "**Mémoriser stations**" apparaît.
- ➔ Tournez SCROLL / SELECT 10 pour sélectionner l'emplacement de programme 1 – 10.
- ➔ Confirmez au moyen de SCROLL / SELECT 10. "Mémorisées" apparaît.

Sélection des stations programmées

- ➔ Pressez la touche PRESET 8 ; "**Liste des stations**" apparaît sur l'afficheur.
- ➔ Tournez SCROLL / SELECT 10 pour sélectionner l'emplacement de programme 1 – 10.
- ➔ Confirmez en pressant SCROLL / SELECT 10.

"**Mémoire vide**" apparaît si vous n'avez pas mémorisé de station sur l'emplacement programme sélectionné.

Effacement d'un emplacement de programme mémorisé

- ➔ Mémorisez une nouvelle station sur la touche PRESET respective.

Réglage de la compression dynamique DRC

Le taux de compression compense les fluctuations dynamiques et, par conséquent, les variations du volume sonore.

- ➔ Pressez la touche MENU 7 et tournez SCROLL / SELECT 10 pour sélectionner **> DRC**.
- ➔ Confirmez en pressant SCROLL / SELECT 10.

Tournez SCROLL / SELECT 10 pour sélectionner le taux de compression :

- DRC haut – compression élevée
 - DRC bas – compression faible
 - DRC désactivé – compression désactivée.
- ➔ Confirmez en pressant SCROLL / SELECT 10.

DAB : Supprimer stations inactives

Vous avez la possibilité de supprimer de la liste des stations, des stations qui n'émettent plus.

- ➔ Pressez la touche MENU 7 et tournez SCROLL / SELECT 10 pour sélectionner > **Stations inactives**.
- ➔ Confirmez en pressant SCROLL / SELECT 10.
- ➔ Tournez SCROLL / SELECT 10 pour sélectionner > **Oui** et confirmez en pressant SCROLL / SELECT 10.

Affichage des informations

- ➔ Une pression répétée sur la touche INFO 3 permet de commuter entre les différentes informations comme p. ex. le type de programme, le nom multiple (ensemble), la fréquence, le taux d'erreur de signal, la vitesse de transmission des données, le format de programme, la date, DLS, la durée, l'interprète. Voir p. 41.

Intensité du signal :

Le repère indique le niveau nécessaire.

- Les stations, dont l'intensité du signal se situe sous le niveau nécessaire, n'émettent pas un signal suffisant.

Tri des stations

Vous pouvez sélectionner au niveau de **Ordre des stations** comment les différentes stations doivent être triées :

- Alphanumérique
- Valable
- Plage

Dynamic Label Plus

Les informations de texte accompagnant les programmes, telles que l'interprète, le titre de la chanson, le nom de l'album, etc. apparaissent sur l'afficheur de la radio, sont enregistrées (DLS+) et peuvent être appelées à tout moment (DLS+) (si la fonction est supportée pour le fournisseur de programmes).

Utilisation de la radio FM

- ➔ Commutez en mode **FM** à l'aide de la touche MODE 2. A cette fin, appuyez de façon répétée sur la touche.
- ➔ Orientez l'antenne télescopique et déployez-la sur toute sa longueur.

Sélection manuelle des stations

- ➔ Pour régler la fréquence, tournez SCROLL / SELECT 10 ; la fréquence de réception est modifiée pas à pas vers le haut ou vers le bas, dans la plage FM, par pas de 0,05 MHz. De ce fait, vous pourrez également régler des émetteurs faibles dont vous connaissez la fréquence.

Recherche automatique de stations

- ➔ Pressez SCROLL / SELECT 10 pour démarrer la recherche automatique des stations. La fréquence de station défile vers le haut sur l'afficheur. La recherche automatique peut uniquement trouver des stations dont le signal de réception est . Les émetteurs faibles ne peuvent être réglés que manuellement.
- ➔ Si une station FM avec un signal suffisant est trouvée, la recherche automatique est arrêtée et la station est restituée.

Remarque :

Dans le menu, vous pouvez régler la sensibilité de la recherche automatique de stations.

La fréquence des stations respectives est affichée.

Remarque :

En règle générale, les émetteurs FM sont reçus en mode stéréo ; le symbole "stéréo" apparaît sur l'afficheur (deux haut-parleurs).



Si la réception FM est dérangée en mode stéréo, vous pouvez sélectionner "**Uniquement mono**" dans le menu. De ce fait, la réception sera à faible bruit.

Remarque :

- ➔ Pour le réglage de stations plus faibles, veuillez utiliser la sélection manuelle des stations.
- ➔ Vous pouvez définir dans le menu "Réglage recherche automatique" si la sélection automatique des stations doit uniquement rechercher des stations avec signal fort (**Uniquement stations fortes : oui**) ou rechercher toutes les stations (**Uniquement stations fortes : non**).

Mémorisations de stations (PRESET)

- Réglez la station souhaitée.
- Exécutez une pression longue sur la touche PRESET 8. "**Mémoriser stations**" apparaît.
- Tournez SCROLL / SELECT 10 pour sélectionner l'emplacement de programme 1 – 10.
- Confirmez au moyen de SCROLL / SELECT 10.

Sélection des stations programmées

- Pressez la touche PRESET 8 ; "**Liste des stations**" apparaît sur l'afficheur.
- Tournez SCROLL / SELECT 10 pour sélectionner l'emplacement de programme 1 – 10.
- Confirmez en pressant SCROLL / SELECT 10. "**(Vide)**" apparaît si vous n'avez pas mémorisé de station sur l'emplacement programme sélectionné.

Effacement d'un emplacement de programme mémorisé

- Mémorisez une nouvelle station sur la touche PRESET respective.

Vue d'ensemble du menu FM

Sous-menu	Réglage
Réglage recherche automatique	Uniquement stations puissantes : Oui - seules les stations puissantes sont recherchées
	Non : toutes les stations, y compris les moins puissantes, sont recherchées
Réglage audio	Uniquement mono : Oui / Non
Menu principal	Aperçu des menus Voir p. 18

Réception FM avec informations RDS

Le système RDS est un procédé de transmission d'informations complémentaires via l'émetteur FM. Les stations émettrices avec système RDS émettent p. ex. leur nom de station ou le type de programme. Ces informations sont affichées sur l'afficheur.

Lors de la réception d'une station FM qui transmet des informations RDS, le nom de la station émettrice apparaît sur l'afficheur, ainsi que le symbole RDS.

- La touche INFO 3 vous permet de commuter entre type de programme (PTY), texte radio, date et fréquence.

Réglage de l'heure et de l'alarme

Remarque :

Après la mise en service et lors de la première utilisation de la radio, vérifiez l'heure et réglez-la si nécessaire. Après une panne de courant, vous devez régler à nouveau l'heure.

L'heure est réglée automatiquement via réseau WLAN (Internet) ou DAB.

L'heure est affichée en mode veille. Vous pouvez programmer deux alarmes différentes. Lorsque la fonction réveil est active, le symbole correspondant apparaît sur l'afficheur (voir illustration). Voir p. 14.



Remarque :

Ainsi, après avoir réglé une station DAB, la date et l'heure sont actualisées automatiquement.

- Vous pouvez modifier l'affichage de l'heure dans le menu "Heure".

Réglage de l'alarme du réveil



- ➔ Pressez la touche ALARM 4.
- ➔ Sélectionnez l'alarme, p. ex. **Réveil 1**.
- ➔ Vous pouvez sélectionner les réglages suivants (tournez SCROLL / SELECT 10 pour modifier la valeur, pour appliquer le réglage : tournez SCROLL / SELECT 10).

Etat	<ul style="list-style-type: none"> • OFF, • tous les jours, • une seule fois, • le week-end, ou • les jours de la semaine. (si vous avez sélectionné l'option Une fois , vous pouvez régler la date à laquelle vous souhaitez être réveillé)
Alarme	Réglage de l'alarme souhaitée
Mode	<ul style="list-style-type: none"> • Radio Internet, • DAB, • FM • ou vibreur sonore
Programme	"Dernier écouté" ou un programme mémorisé
Volume sonore	1 ... 32
Mémoriser	


- ➔ Sélectionnez "Mémoriser" et confirmez en pressant SCROLL / SELECT 10.
- ➔ > **Réveil enregistré** apparaît. Le réglage est mémorisé.
- ➔ La fonction réveil réglée est affichée par le symbole. Lorsque l'heure d'alarme réglée est atteinte, l'appareil s'allume avec la source et le volume sonore sélectionnés.

Remarque :

En cas de panne de courant ou si la fiche secteur a été débranchée par erreur, le réveil ne fonctionne pas.

- ➔ Vérifiez l'heure.

Désactivation du réveil après l'alarme

- ➔ Pressez la touche  1 pour désactiver entièrement le réveil.
- ➔ Pressez SCROLL / SELECT 10 pour activer la fonction d'interruption d'alarme. Modifiez la durée d'interruption d'alarme par pression répétée sur SCROLL / SELECT 10.

Désactivation de la fonction réveil

- ➔ Pressez la touche ALARM 4.
- ➔ Sélectionnez l'alarme, p. ex. **Réveil 1**.
- ➔ Réglez l'alarme sur **OFF** au niveau de **Etat**.
- ➔ Sélectionnez "Mémoriser" et confirmez en pressant SCROLL / SELECT 10.
- ➔ > **Mémorisé** apparaît. Le réglage est mémorisé.

Utilisation de la fonction SLEEP

Vous pouvez régler, par pas de 15 minutes, la durée (de 0 à 60 minutes) après laquelle l'appareil se met en mode veille, quel que soit le mode sélectionné.

- Pressez de façon répétée la touche SLEEP 6.
- Alternative : Pressez la touche MENU 7 et sélectionnez dans le menu principal > **Arrêt différé** (tourner et presser SELECT).
- Tournez SELECT 10 pour sélectionner le temps d'arrêt différé souhaité, et confirmez en pressant SELECT 10.

Lorsque la durée réglée est écoulée, l'appareil se met automatiquement en mode veille.

Sélection des réglages système

- ➔ Sélectionnez dans le menu principal **Configurations système** > et pressez SCROLL / SELECT 10.
- ➔ Naviguez à l'aide de SCROLL / SELECT 10 dans le sous-menu et ouvrez l'élément souhaité au moyen de SCROLL / SELECT 10.

Les commandes de sous-menu suivantes sont disponibles :

Sous-menu	Signification
Equaliser	Réglage de tonalité
Config. Internet	p. ex. recherche de réseaux WLAN
Réglage de l'heure	Réglage du fuseau horaire : Amsterdam, Madrid ... Heure d'été / heure d'hiver : ON/OFF
Langue	Langue de l'utilisateur
REGLAGES USINE	L'appareil est réinitialisé à l'état au moment de la livraison. Tous les réglages sont effacés ! Voir p. 41.
Software update	Sélectionnez "Contrôler maintenant", afin de rechercher un firmware actuel. Une mise à jour peut durer plusieurs minutes. N'éteignez en aucun cas l'appareil pendant la mise à jour. Ceci pourrait entraîner éventuellement un dysfonctionnement durable ! Si aucun nouveau firmware n'est disponible, le message "Software up to date" (Logiciel à jour) apparaît. Réglez le contrôle périodique sous "Auto-update" (mise à jour automatique).

Sous-menu	Signification
Assist. de configuration	Voir p. 14
Info	Version logicielle, ID radio
Eclairage	Eclairage de l'afficheur pendant le fonctionnement, en mode veille

Réglage de l'heure

Les commandes de sous-menu suivantes sont disponibles :

Sous-menu	Remarque
Régl. date / heure	Réglage manuel de l'heure Réglez la valeur à l'aide de SCROLL / SELECT 10 et l'appliquez au moyen de SCROLL / SELECT 10 (tourner, presser)
Mise à jour automatique	Mise à jour de DAB Mise à jour Internet, ou Pas de mise à jour
Régl. format	Format de l'heure "12h", "24 h"
Réglage du fuseau horaire	Réglage de l'heure UTC
Heure d'été / heure d'hiver	ON/OFF

Aperçu du menu Config. Internet

Sélectionnez le sous-menu à l'aide de SCROLL / SELECT 10 et ouvrez l'élément souhaité au moyen de SCROLL / SELECT 10.

Les commandes de sous-menu suivantes sont disponibles :

Sous-menu	Réglage	Remarque
Assistant	Recherche et configuration automatique de réseaux WLAN, voir p. 14.	
Structure WLAN PBC	Réglage pour fonction WPS, voir p. 16	Remarque : Le routeur doit être compatible WPS-PBC pour supporter cette fonction.
Afficher réglages	Connexion active Adresse MAC Région WLAN DHCP SSID Adresse IP	Respectez les réglages actuels
Réglages manuels	Sans fil DHCP actif DHCP inactif	Effectuez les réglages manuellement, voir page suivante. Réservé aux spécialistes réseau !
Netremote PIN Setup		Mot de passe pour Netremote Préréglage : 1 2 3 4
Profil réseau	Réseaux WLAN enregistrés	
Autoriser connexion WLAN en mode veille	Oui / Non	

Réglages manuels

Utilisez cette option pour configurer manuellement les paramètres réseau.

Pour les utilisateurs **initiés**, effectuez les réglages manuels en 9 étapes par l'intermédiaire d'un processus détaillé et personnalisé pour ajouter un nouveau réseau **WLAN** sans fil.

Remarque :

- La touche BACK 9 vous permet de revenir au menu de réglage précédent.
- Sélectionnez "Options" à l'aide de SCROLL / SELECT 10 et confirmez votre sélection au moyen de SCROLL / SELECT 10.
- Entrez les noms (SSID) ou les codes (Key) tel que décrit sur la p. 15.

Réglage usine

Pour l'effacement complet de la mémoire de l'appareil, effectuez un RESET (remise à zéro). Les réglages usine sont rétablis.

Le réglage usine est appelé par le biais de **Réglages système** >.

➔ Sélectionnez **Oui** à l'aide de SCROLL / SELECT 10 et pressez SCROLL / SELECT 10. L'appareil est réinitialisé.

La mémoire complète est effacée, y compris les clés WEP / WPA et les entrées de l'utilisateur. Les clés WEP / WPA et les entrées de l'utilisateur doivent être entrées à nouveau après l'exécution d'un RESET.

Attention : Vos réglages sont effacés !

➔ Pour annuler, sélectionnez **Non** et confirmez au moyen de SCROLL / SELECT 10.

Visualisation des informations d'affichage

Une pression sur la touche INFO 3 vous permet p. ex. d'afficher les informations suivantes :

Mode DAB	Mode FM
Intensité du signal / taux d'erreurs	Texte radio : texte défilant avec des informations supplémentaires, qui sont éventuellement mises à disposition par les stations
Type de programme	Type de programme
Ensemble/Multiplexe Nom de groupe	Fréquence
Fréquence / canal	
Information signal débit binaire	Stéréo, Mono
Format son	
Date, heure	Date, heure
DLS : texte défilant avec des informations supplémentaires, qui sont éventuellement mises à disposition par les stations	
Titre, interprète ...	Titre, interprète ...

Nettoyage de l'appareil



Risque d'électrocution !

Afin d'éviter le risque d'un choc électrique, ne lavez pas l'appareil avec un chiffon mouillé ou sous l'eau courante. Avant d'effectuer le nettoyage, débranchez la fiche secteur.

ATTENTION !

N'utilisez pas d'éponge à gratter, de poudre à récurer ni de solvant tel que l'alcool ou l'essence.

- ➔ Nettoyez le boîtier à l'aide d'un chiffon doux légèrement humide.

Élimination des dérangements

Si l'appareil ne fonctionne pas comme prévu, contrôlez-le au moyen des tableaux suivants.

Si vous ne pouvez pas éliminer le défaut, même après les contrôles décrits, veuillez contacter le fabricant.

Problème avec le réseau W-LAN

Cause possible / remède

Vérifiez qu'un PC peut accéder à Internet et afficher les pages actuelles.

Vérifiez si un serveur DHCP est disponible (lisez à cette fin le manuel d'utilisation de votre point d'accès, routeur). Dans ce cas, vous pouvez régler la configuration réseau (voir p. 40) ou l'effectuer via l'assistant de configuration ("Wizard" voir p. 14).

En guise d'alternative, attribuez une adresse IP statique. Dans ce cas, configurez manuellement vos réglages du réseau. Voir p. 40.

Vérifiez le cas échéant les paramètres du coupe-feu ("firewall") de votre routeur. L'appareil doit pouvoir accéder à UDP ainsi qu'aux ports TCP 80, 554 et 1755.

Autorisez l'accès de l'adresse MAC de la radio dans votre routeur. Vous trouverez l'adresse MAC de la radio sur la page 40. Option de menu "Afficher les réglages".

Cause possible / remède

Réseau WLAN avec cryptage :

Veuillez vérifier que vous avez entré le code d'accès (clé WEP/WPA) correct. Si, après avoir allumé l'appareil et au terme de la recherche de réseau, l'affichage "Connexion échouée" apparaît, veuillez vérifier si vous avez entré le code correct. Si le problème ne peut pas être éliminé, veuillez contrôler la configuration du réseau.

Si la connexion réseau fonctionne, mais des stations déterminées ne peuvent pas être restituées :

Problèmes avec la restitution des stations

Cause possible / remède

1. La station se trouve éventuellement dans un autre fuseau horaire et n'émet pas à cette heure de la journée !
2. La station a atteint le nombre maximal d'auditeurs simultanés.
3. La station a éventuellement cessé d'émettre.
4. Le lien vers cette station n'est éventuellement plus actuel.
5. La connexion Internet avec la station sélectionnée est probablement trop lente, étant donné qu'elle se situe éventuellement dans un pays éloigné. Essayez dans ce cas d'appeler la station de radio par l'intermédiaire d'un PC.

Problèmes avec la radio

Symptôme	Cause possible / remède
L'appareil ne reçoit aucune station.	L'appareil ne se trouve pas en mode radio. Pressez la touche MODE.
Aucun signal DAB n'est reçu.	Vérifiez que la réception DAB est possible dans la région. Orientez de nouveau l'antenne. Voir p. 12. Essayez de recevoir d'autres stations.
Le son est faible ou de mauvaise qualité.	D'autres appareils, p. ex. un téléviseur, perturbent la réception. Eloignez davantage la radio de ces appareils.
	L'antenne n'est pas déployée ou n'est pas orientée correctement. Sortez l'antenne. Tournez l'antenne afin d'améliorer la réception.

Problèmes avec l'appareil

Symptôme	Cause possible / remède
L'appareil ne peut pas être mis en marche.	L'appareil n'est pas alimenté en courant. Bloc d'alimentation : Raccordez correctement le bloc d'alimentation secteur sur la prise secteur.
Aucun son n'est audible.	Augmentez le volume. Retirez la prise pour casque de l'appareil si vous souhaitez écouter par les haut-parleurs. Le cas échéant, la source appropriée n'est pas sélectionnée.
Un bruit parasite est audible.	A proximité de l'appareil, un téléphone portable ou un autre appareil émet des ondes radio parasites. Eloignez le téléphone portable ou l'appareil de l'environnement de l'appareil.
D'autres dérangements dans le fonctionnement, des bruits forts ou un dérangement sur l'afficheur apparaissent.	Des composants électroniques de l'appareil sont en dérangement. Bloc d'alimentation : Débranchez le bloc d'alimentation secteur. Laissez l'appareil séparé de la source de courant pendant env. 10 secondes. Rebranchez l'appareil.
L'afficheur n'est pas activé.	Mettez l'appareil en marche. Débranchez le bloc d'alimentation secteur, rebranchez-le, remettez l'appareil en marche.

Caractéristiques techniques

Dimensions de l'appareil (largeur x hauteur x profondeur)	280 mm x 135 mm x 90 mm
Poids :	env. 1,4 kg
Alimentation électrique :	Entrée : 110 - 240 V~, 50/60 Hz, 0,35 A
Bloc d'alimentation :	Sortie : 9 V c.c.  , 1 000 mA
Puissance absorbée en mode veille	< 0,5 W
Fréquences de réception : analogique FM bande numérique III Antenne :	FM 87,5–108 MHz DAB 174–240 MHz Antenne DAB/FM
WLAN :	IEEE 802.11b et IEEE 802.11g
Cryptage WLAN :	WEP, WPA, WPA2
Puissance de sortie :	2 x 3 W sinus
Conditions ambiantes :	+5 °C à +35 °C 5 % à 90 % d'humidité relative (sans condensation)
Prise casque	jack de 3,5 mm
Prise AUX :	jack de 3,5 mm

Windows est une marque de fabrique déposée de Microsoft Inc.

Sous réserve de modifications techniques et d'erreurs.

Les dimensions sont des valeurs approximatives.

Directives et normes

Ce produit est conforme à

- la directive sur la basse tension (2006/95/CE),
- la directive CEM (2004/108/CE),
- la directive sur le marquage CE, et
- la directive 1999/5/CE (RTTE).

Vous trouverez le texte complet de la déclaration de conformité sous :

<http://dgc-electronics.de/files/DOC/>



Comment contacter le fabricant

DGC GmbH
Graf-Zeppelin-Str. 7

D-86899 Landsberg

www.dual.de

Consignes d'élimination

Élimination de l'emballage

Votre nouvel appareil a été protégé par un emballage lors de son acheminement. Tous les matériaux utilisés sont compatibles avec l'environnement et recyclables. Veuillez apporter votre contribution et éliminez l'emballage de façon respectueuse de l'environnement. Concernant les moyens actuels d'élimination des déchets, informez-vous auprès de votre revendeur ou concernant votre installation de gestion de déchets communale. Les piles doivent être retirées de l'appareil avant l'élimination de celui-ci.



Danger d'étouffement !

Ne laissez pas l'emballage et ses éléments à des enfants.

Danger d'étouffement par les films ou d'autres matériaux d'emballage.

Mise au rebut de l'appareil

Les appareils usagés ne sont pas des déchets sans valeur. Une élimination respectueuse de l'environnement permet de recycler des matières brutes précieuses. Renseignez auprès de l'administration de votre ville ou de votre commune concernant les possibilités d'une élimination réglementaire et respectueuse de l'environnement de l'appareil.



Cet appareil est marqué selon la directive 2002/96/CE concernant les appareils électriques et électroniques usagés (WEEE).

Ce produit, arrivé en fin de vie, ne doit pas être éliminé par le biais des ordures ménagères ordinaires ; il doit être remis à un point de collecte prévoyant le recyclage d'appareils électriques et électroniques. Ceci est indiqué par le symbole figurant sur le produit, dans le manuel d'utilisation ou sur l'emballage. Les matériaux sont recyclables conformément à leur marquage. Avec la réutilisation, le recyclage des matériaux ou d'autres formes de recyclage d'appareils usagés, vous apportez une contribution importante à la protection de notre environnement.



Danger de mort !

Débranchez le bloc d'alimentation secteur sur les appareils qui ne sont plus utilisés. Déconnectez le câble d'alimentation et débranchez-le avec la fiche.