

Instructions

F

Service clients :

En cas de problèmes ou de questions relatives à ce produit, il vous suffit de nous contacter !

esotec GmbH, Industriegebiet Weberschlag 9, D-92729 Weiherhammer
Du lundi au vendredi de 8 h 00 à 12 h 00 et de 13 h 00 à 16 h 00.

Par téléphone : +49 9605-92206-0

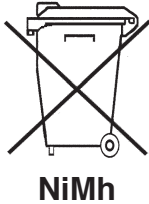
Par courriel, pour la commande de pièces de rechange : ersatzteil@esotec.de

Par courriel, pour des questions relatives au produit : technik@esotec.de

Produit : n° d'article du fabricant : 102415/102417

Reprise des batteries

- Les batteries ne doivent pas être éliminées avec les déchets ménagers.
- Le consommateur est tenu juridiquement à restituer les batteries après utilisation, notamment auprès des collectes publiques ou là où sont vendues des batteries de ce type.
- Les batteries contenant des substances nocives comportent la marque « Conteneur de déchets rayé » et l'un des symboles chimiques.



Informations relatives aux accus

- Les accus doivent être tenus hors de la portée des enfants. Ne laissez jamais des accus accessibles ; des enfants ou des animaux domestiques risqueraient de les avaler.
- Les accus ne doivent jamais être court-circuités, désassemblés ou jetés dans un feu. Il y a un risque d'explosion !
- Des accus qui s'écoulent ou qui sont endommagés risquent, lors d'un contact avec la peau, de provoquer des irritations ; dans ce cas, veuillez utiliser des gants de protection appropriés.
- Les accus doivent être remplacés exclusivement par des accus identiques, provenant du même fabricant. Des piles ne peuvent être, en aucun cas, utilisées car elles ne sont pas rechargeables.
- Lors de l'insertion des accus, veuillez à respecter la polarité.
- En cas de non-utilisation prolongée de la lampe (par exemple, entreposage), enlevez les accus afin d'éviter un endommagement lié à un écoulement d'accus.

Elimination:

Cher client,

Veuillez nous aider à réduire les déchets. Si vous voulez un jour vous débarrasser de cet article, n'oubliez pas qu'un grand nombre de ses composants sont constitués de matières premières de valeur qui peuvent être recyclées.

Ne le jetez donc pas à la poubelle mais amenez-le au centre de collecte pour les appareils ménagers.

Merci beaucoup pour votre aide !



1. Introduction

Cher client,

Nous vous remercions d'avoir acheté cette lampe solaire.

Elle a été conçue selon l'état actuel de la technique.



Ce produit satisfait aux exigences des directives européennes et nationales en vigueur. Sa conformité a été prouvée, et les déclarations et documents correspondants sont conservés auprès du fabricant.

Afin de conserver cet état, et d'assurer un fonctionnement sans danger, vous devez, en tant qu'utilisateur, respecter cette notice d'utilisation !

2. Instructions de sécurité



En cas de dégâts provoqués par un non-respect de cette notice d'utilisation, votre recours en garantie n'est plus valable ! Nous n'assumons aucune responsabilité dans le cas de dommages matériels ou corporels provoqués par un maniement incorrect ou par un non-respect des instructions de sécurité.

Dans de tels cas, votre recours en garantie ne peut s'appliquer.

- Pour des raisons de sécurité et d'autorisation (CE), il vous est interdit de transformer de votre propre chef et/ou de modifier la lampe solaire. Manipulez-la correctement.
- A cet effet, veuillez respecter la notice d'utilisation.
- Dans le cas d'installations commerciales, vous devez respecter les directives de prévention des accidents émanant de la fédération des associations professionnelles pour les installations et les matériels électriques.

3. Utilisation conforme à l'usage défini

L'émetteur solaire PIR est approprié pour éclairer des places, des voies d'accès, des entrées, etc... Il est conçu pour une utilisation à l'extérieur pendant toute l'année. Le produit est protégé contre les projections d'eau et ne doit être exposé à aucun jet d'eau direct et/ou être immergé dans l'eau.

4. Fonctionnement

La nuit, le détecteur de mouvement intégré est activé (réagit à un changement thermique) et, en cas de mouvement, deux LED hautes performances 1 W se mettent en marche pendant environ 20 secondes. Le module solaire fonctionne comme capteur crépusculaire. Si celui-ci est sombre, l'émetteur est activé. Le module solaire et l'émetteur peuvent être montés sur un poteau ou vissés au mur. Le produit est conçu pour un usage privé.

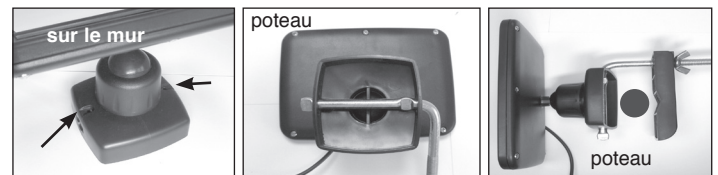
Un voyant à LED situé en bas (à côté du commutateur à coulisse) est vert ou rouge quand l'émetteur est en marche. S'il est vert, l'accu est prêt, s'il est rouge, l'accu est très déchargé et l'émetteur est arrêté pour protéger l'accu. Au soleil, l'accu est rechargé et devient à nouveau vert quand il est chargé.

Remarque : veillez à ce que le module solaire soit orienté, le plus possible, vers le sud et à ce que des ombres soient évitées. En cas d'orientation côté nord, le produit n'est pas utilisable. En hiver, le module solaire doit toujours être sans neige. Le pack d'accus doit être remplacé au plus tard tous les 2 ans.

5. Montage et mise en service

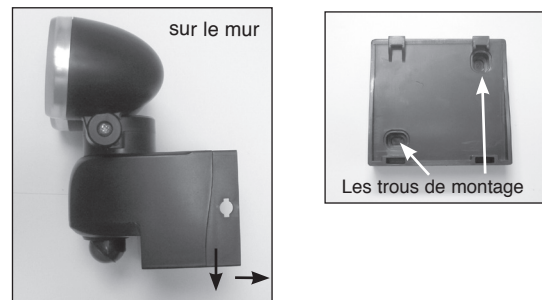
1. Enlevez avec précaution les éléments de l'emballage et déballez les accessoires.
2. Choisissez un lieu de montage approprié pour l'émetteur et le module solaire. L'émetteur et le module peuvent être vissés au mur ou être montés sur un poteau ou un garde-corps.

3. Montage du module solaire.



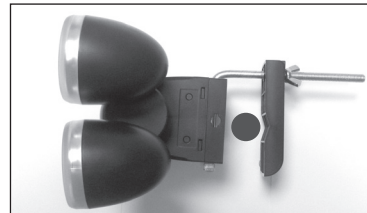
4. Montage de l'émetteur à LED au mur

- Enlevez la plaque arrière de l'émetteur.
- Ensuite, montez la plaque arrière au moyen de 2 vis et réenclenchez l'émetteur sur la plaque arrière.



5. Montage de l'émetteur à LED sur un poteau ou une barre

- A l'aide de la barre de fixation, l'émetteur peut être monté horizontalement ou verticalement sur un poteau ou sur une barre.



6. Ensuite, branchez la fiche du module solaire dans la prise (protégée par un capuchon en caoutchouc) de l'émetteur. Mettez l'émetteur en marche au moyen du commutateur à coulisse (ON). A présent, l'émetteur solaire est activé.
7. La tête lumineuse peut, selon les besoins, être réglée horizontalement ou verticalement.
8. Le détecteur de mouvement peut être également réglé. Pour ce faire, il faut un peu forcer.

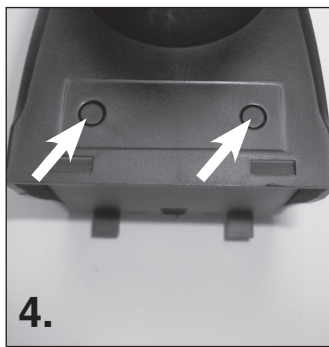
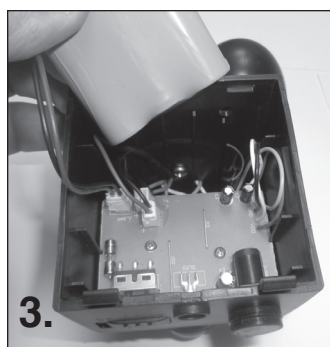
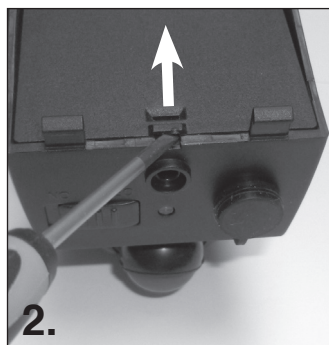
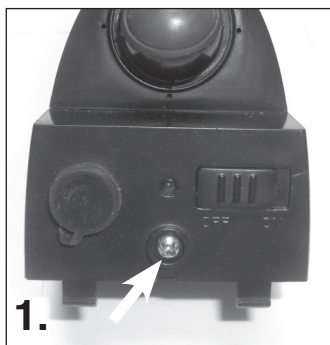
Remarque : pendant les mois d'hiver, il faut généralement s'attendre à avoir une durée d'éclairage réduite. Si la lampe n'éclaire pas encore le premier soir, veuillez attendre une journée ensoleillée.

6. Remplacement des accus

Après une à deux années, la capacité du pack d'accus diminue et les accus doivent être remplacés. Le pack d'accus (réf. : 901021, NiMh 3,6 V/ 1300 mAh) est disponible dans le commerce ou sur le site Internet www.esotec.de.

1. Enlevez l'émetteur de la plaque arrière en levant légèrement.
2. Dévissez la vis située en bas de l'émetteur (fig. 1) et enlevez le couvercle (fig. 2).
2. Débranchez la fiche du câble du pack d'accus et enlevez le pack d'accus (fig. 3).
3. Insérez le pack d'accus neuf et rebranchez la fiche du pack d'accus en respectant la polarité.
4. Refermez le boîtier en procédant dans l'ordre inverse (fig. 4).

Remarque : les accus usagés doivent être éliminés conformément aux prescriptions relatives à la protection de l'environnement et n'entrent pas dans la catégorie des ordures ménagères. Votre revendeur est légalement tenu de reprendre les accus usagés.



7. Défaillances

La lampe ne se met pas en marche dans l'obscurité.

- Lampe mise en marche ?
- Une source lumineuse externe (par exemple, lampadaires de la rue) simule la lumière du jour sur le module solaire et empêche la mise en marche de la lampe. Placez la lampe dans un endroit plus sombre.

Dans l'obscurité, la lampe ne se met pas en marche ou ne se met en marche que pendant une courte durée.

- Le voyant situé en bas de l'émetteur est-il vert ?
- Pack d'accus inséré ?
- Emetteur mis en marche ?
- Accu faible ou défectueux. Remplacement du pack d'accus au plus tard tous les 2 ans !

8. Caractéristiques techniques

Module solaire :

Puissance :	1 Wp
Tension nominale :	6,6 V
Courant nominal :	150 mA
Type de protection :	IP 44
Température de service :	de -20°C à +40°C
Longueur du câble :	2 m

Emetteur à LED :

Flux lumineux :	2 x 115 lm
Couleur de la lumière :	6500 K
Type de protection :	IP 44
Température de service :	de -20°C à +40°C
Durée d'éclairage :	env. 20 secondes après détection
Tension de service :	3,6 V
Pack d'accus :	NiMh 3,6 V/ 1300 mAh (réf. de pièce de rechange : 901021)
Zone de détection PIR :	90°/ 6 m