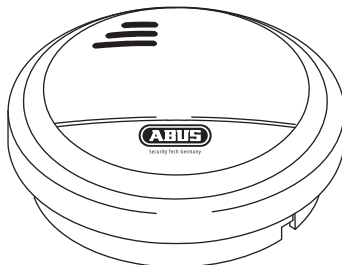


**RM40Li**  
Dispositif d'alarme  
de fumée sans fil



Security Tech Germany



Manuel utilisateur  
Dispositif d'alarme de fumée sans fil

F



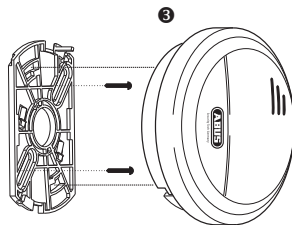
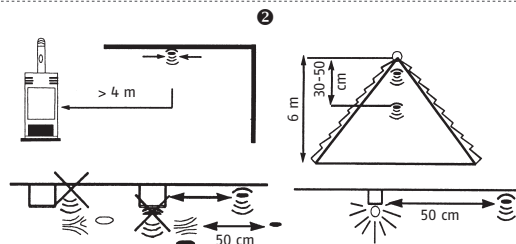
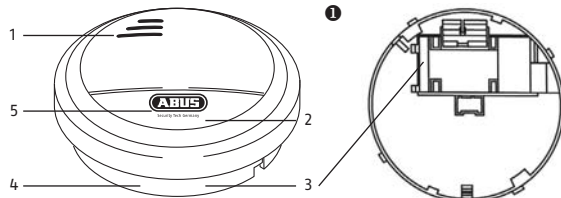
0786-CFD-21140  
EN 14604:2007/AC:2008



G212035

Veuillez lire attentivement cette notice d'utilisation avant la mise en service!  
Les détecteurs avertisseur de fumée contribuent à sauver des vies! Conserver exactement notice d'utilisation!

## Description d'appareil



## Sommaire

Description d'appareil .....	42
Consignes de sécurité .....	44
Mise en service .....	48
Nettoyage, élimination .....	56

## Description d'appareil, voir graphique ❶

Pos.	Désignation	Remarque
1	Pavillon	
2	Voyant (LED)	Le voyant est situé sous le couvercle (à droite en dessous du logo) et est visible à travers ce dernier.
3	Logement de la batterie	
4	Socle	avec trous de montage
5	Touche de test	La touche de test est actionnée par une pression sur le segment inférieur du couvercle du boîtier. Cette touche sert également à mettre l'alarme en mode silencieux.

F

## Fonctionnement et caractéristiques

Détection de fumée	réflexion photoélectrique
Niveau de puissance sonore	au moins 85 dB à 3 mètres de distance
Signalisation optique d'alarme	La LED clignote toutes les 30 secondes et 2 fois par seconde en cas d'alarme.
Temperaturbereich	0°C à +40°C
Luftfeuchtigkeit	0% à 90%

Description d'appareil	Consignes de sécurité
Alimentation électrique	1 batterie au lithium monoboc de 9 V
Consommation de courant	40 mA max.
Conditions ambiantes	Homologué uniquement en intérieur
Fréquence radio	868 Mhz
Portée radio	30 m max.
Mise en réseau	jusqu' à 32 détecteurs
Durée de service de la pile	2 ans max.
Avertissement sonore batterie	env. 30 jours avant épuisement
Hauteur	35 mm
Diamètre	102 mm
Normes applicables	EN 14604-2005 / VdS 3515




Sous réserve de modifications techniques !

### Contenu de la livraison

- Détecteur de fumée sans fil RM40Li batterie incluse
- Les présentes instructions de service
- Matériel d'installation

### Signification des symboles

Les symboles ci-dessous sont utilisés dans les instructions et sur l'appareil :

Pictogramme	Mot-signal	Signification
	<b>Avertissement</b>	Avertissement de <b>risques de blessures</b> ou de <b>risques pour votre santé</b> .
	<b>Avertissement</b>	Avertissement de <b>risques de blessures</b> ou de <b>risques pour votre santé</b> liés à une tension électrique.
	<b>Important</b>	Consignes de sécurité concernant d'éventuels <b>endommagement de l'appareil / des accessoires</b> .


**Remarque** Signalisation d'**informations importantes**.

**Avertissement**

- Les gaz, les vapeurs, la chaleur et la lueur du feu/les flammes ne sont pas détectés par les détecteurs de fumée sans fil ! Des détecteurs munis de capteurs spéciaux sont nécessaires à cet effet !
- Il se peut que les personnes ayant des problèmes d'ouïe n'entendent pas l'alarme ! Des détecteurs avec signalisation optique supplémentaire sont disponibles à cet effet !
- Les détecteurs de fumée sans fil permettent de sauver des vies. Veuillez donc, pour votre propre sécurité, tester régulièrement la batterie et le bon fonctionnement du détecteur. Dans le cadre d'une utilisation quotidienne, il convient de ne pas oublier qu'un détecteur de fumée sans fil n'est pas à même d'empêcher un incendie, mais qu'il se charge uniquement de signaler un tel incendie, le cas échéant. Veuillez, pour votre propre sécurité, remplacer le détecteur de fumée sans fil au plus tard tous les 10 ans.
- En présence de rayonnements électromagnétiques intenses, des anomalies de fonctionnement risquent de se produire. Evitez donc une installation à proximité d'appareils à rayonnement électromagnétique ou d'aimants puissants.

**F**

Le détecteur de fumée sans fil fonctionne d'après le principe optique et dispose d'une chambre de mesure, dans laquelle le système mesure les particules de fumée y pénétrant. Lors d'un dépassement du seuil d'alarme, une alarme acoustique puissante retentit.

#### Consignes de sécurité

L'alarme s'arrête dès que la chambre de mesure est à nouveau vide de toute fumée.

- Périmètre surveillé : 40 m<sup>2</sup> en intérieur
- Fonctionnement sur batterie (1 batterie de 9 V)
- Détection automatique de l'état de la batterie
- Voyant (DEL) et signalisation d'alarme sonore
- Montage simple



#### **Avertissement**

Afin d'éviter une panne de l'appareil, tenir compte de ce qui suit :

- L'appareil ne doit pas être couvert !
- L'appareil ne doit être ni peint ni tapissé !
- Vous ne devez en aucun cas ouvrir ou réparer l'appareil, car le bon fonctionnement de ce dernier ne pourrait pas être assuré dans un tel cas. Un non-respect entraîne la déchéance de la garantie.
- A l'issue d'une chute de l'appareil ou en présence d'autres endommagements découlant d'une chute, son utilisation n'est plus autorisée.
- Si vous remettez l'appareil à un tiers, vous devez également remettre les présentes instructions.

#### **Avant la mise en service**



#### **Avertissement**

- Ne pas laisser les emballages à portée des enfants – risque d'asphyxie !
- Retirer tout emballage avant d'utiliser l'appareil.

### Utilisation conforme

Utilisez uniquement l'appareil aux fins pour lesquelles il a été construit et conçu !  
Toute autre utilisation est considérée comme non conforme !

Le présent appareil ne doit être utilisé que pour ce qui suit :

- la détection d'incendie ou de fumée chez les particuliers.

### Que faire en cas de déclenchement d'une tonalité d'alarme ?

- Quitter immédiatement l'habitation ! Chaque seconde compte. Donc ne pas perdre de temps à s'habiller ou à essayer d'emmener des objets de valeur. Utiliser les issues de secours !
- Avertir et emmener les voisins avec soi, notamment les enfants et les personnes ayant des problèmes d'ouïe !
- Ne pas ouvrir de portes sans en vérifier la surface auparavant. Si la porte est chaude ou en présence de fumée derrière cette dernière, ne pas ouvrir la porte concernée ! Utiliser une autre issue de secours. Si la surface de la porte est froide, la pousser de l'épaule, entrebâiller la porte et être prêt à la refermer, si de la chaleur, des flammes et de la fumée devait pénétrer.
- Si l'air est enfumé, séjourner près du sol et, si possible, respirer à travers un tissu humide.
- Fermer les portes en sortant de la pièce.
- Après avoir quitté le bâtiment, se rendre au point de rencontre convenu et ne pas rentrer à nouveau dans le bâtiment.
- Appeler les pompiers de l'extérieur du bâtiment.
- Donner aux pompiers des informations sur la situation à l'intérieur de l'habitation.

F

**Que faire en cas de fausse alarme ?**

- De fausses alarmes peuvent se déclencher par exemple en raison d'une forte humidité de l'air, de la formation de fumées de cuisine ou d'un dégagement de poussière important.
- En cas de déclenchement de l'alarme, commencez par vous mettre en sécurité. Si vous êtes sûr qu'il s'agit d'une fausse alarme, vous pouvez mettre l'alarme en mode silencieux avec la touche de test. L'alarme reste visible via la LED clignotante.
- Le détecteur de fumée se désactive automatiquement dès que les particules de fumée sont sorties du caisson de fumée à l'intérieur du détecteur.

**Sites de montage recommandés, voir graphique ②**

- Placer le détecteur de fumée sans fil directement au plafond, au centre de la pièce.
- Les pièces sont, de préférence, les pièces de séjour, les chambres à coucher et les chambres d'enfants.
- En présence de plusieurs chambres à coucher, monter d'autres détecteurs de fumée sans fil dans chaque chambre.
- Pour surveiller les couloirs, des détecteurs de fumée sans fil devraient également y être montés, car des incendies se déclarent notamment facilement dans les cages d'escalier (effet de cheminée). Plusieurs détecteurs sont nécessaires, le cas échéant, lorsque les couloirs sont longs.
- Lors d'un montage au plafond, il faut tenir compte du fait que les détecteurs doivent se trouver au moins à 15 cm du mur et à au moins 50 cm de tout coin.

**Avertissement**

Afin d'exclure une anomalie de fonctionnement du détecteur de fumée sans fil, les sites de montage ci-dessous sont à éviter :

- Les endroits sujets à des variations de température dépassant la plage de fonctionnement prévue (+0 °C à +40 °C).



- Les endroits où un courant d'air risque de retenir la fumée loin du détecteur, par ex. près de fenêtres, de portes ou de cheminées de ventilation.
- Les endroits auxquels des vapeurs, une humidité accrue ou des gaz d'échappement risquent de déclencher de fausses alarmes, tels que dans les cuisines, les salles de bain et les garages.
- Les endroits auxquels de la poussière et de la salissure en quantité élevée risquent d'altérer le fonctionnement du détecteur.
- Au point le plus élevé de pièces à pignon. La distance par rapport au point le plus élevé (la pointe du pignon) doit être d'au moins 30 cm.

## Installation et montage, voir graphique ②



### Avertissement

- Assurez-vous, lors du marquage des trous à percer, de l'absence de lignes / de câbles électriques et de tuyaux ou autres composants d'installation importants derrière le site de montage !
  - En cas de doute, demandez conseil avant de commencer à percer !
  - Si vous voulez installer le détecteur de fumée sans fil dans un véhicule, tel qu'une remorque de camping, une caravane, contactez impérativement le constructeur du véhicule ou son concessionnaire sur site. Il peut vous indiquer les sites de montage appropriés !
1. Détacher le détecteur de fumée sans fil de son embase en tournant en sens inverse des aiguilles d'une montre. Marquer les trous à percer à travers l'embase du boîtier.
  2. Faire les trous requis, monter les douilles nécessaires et visser fermement l'embase du détecteur.
  3. Introduire la batterie (voir graphique ①) et fixer le détecteur de fumée sans fil à son embase en tournant dans le sens des aiguilles d'une montre. Le détecteur est doté d'un dispositif de sécurité empêchant son montage sans batterie.

F

Mise en service

4. Dans l'impossibilité de fixer le détecteur de fumée sans fil à son embase : vérifiez si la batterie a été introduite et raccordée correctement.

### Mise en service et contrôle de fonctionnement (test)

- Le détecteur de fumée sans fil est prêt à fonctionner dès que la batterie a été introduite.
- Le détecteur de fumée peut être utilisé seul ou en combinaison avec d'autres RM40Li sans fil afin d'offrir davantage de sécurité.
- Sous le couvercle du boîtier se trouve un voyant de contrôle s'allumant toutes les 30 secondes et indiquant que la batterie est utilisée correctement ainsi que la présence d'un courant suffisant pour déclencher une alarme.
- Contrôler régulièrement le fonctionnement du détecteur : appuyez (env. 1 seconde) sur la touche de test (segment inférieur du couvercle du boîtier). Si la tonalité retentit, l'appareil fonctionne correctement et peut être fixé. Le signal d'essai (3 tonalités) retentit en tout 4 fois et la LED intégrée clignote.
- Une autre solution pour tester le détecteur de fumée sans fil consiste à utiliser le spray d'essai RM faisant partie de la gamme d'ABUS. Lorsque le spray d'essai RM pénètre dans la chambre de détection, une tonalité d'alarme se déclenche et un test du fonctionnement du détecteur de fumée sans fil est réalisé.
- Suite à chaque procédure de calibrage et d'alerte test, les appareils nécessitent un délai de calibrage de 10 minutes afin de pouvoir échanger suffisamment de paquets de données. Ne veuillez déclencher aucune alerte test durant ce délai de calibrage.

### Mise en réseau des détecteurs de fumée sans fil



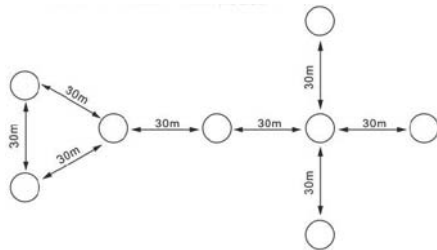
- **Attention** : ne mettez pas ce détecteur de fumée en réseau avec un détecteur d'un autre modèle. Cela risquerait d'entraîner des dysfonctionnements et le bon fonctionnement de l'appareil ne pourrait plus être garanti.

- Si l'un des détecteurs mis en réseau est réglé sur le mode test, tous les détecteurs mis en réseau le signalent également.
- Si l'un des détecteurs mis en réseau détecte une alarme, celle-ci est affichée par tous les détecteurs mis en réseau.
- Si le niveau de la batterie d'un des détecteurs est faible, cela est directement signalé sur le détecteur concerné. Par ailleurs, cela est également signalé toutes les 4 heures à tous les détecteurs mis en réseau via 2 bips et la LED clignotante.

### Mise en réseau des détecteurs (recommandé avant l'installation)

Pour créer un réseau de détecteurs de fumée sans fil, vous avez besoin d'au moins 2 détecteurs RM40Li. Il est possible de mettre au maximum 32 détecteurs en réseau. En raison de la liaison radio, une distance de 30 m maximum doit être respectée entre les différents détecteurs. La portée radio des appareils peut être perturbée par des éléments de construction. Les détecteurs RM40Li peuvent fonctionner en cascade, c'est-à-dire que les détecteurs ne sont pas connectés dans une seule direction, ce qui permet au signal d'alarme d'être transmis en chaîne du premier au dernier détecteur. Cela signifie que les détecteurs reçoivent les messages d'alarme et les transmettent également aux détecteurs auxquels ils sont reliés.

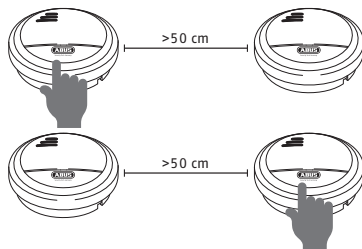
F



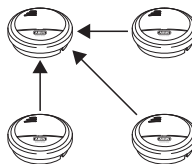
Mise en service



**Remarque :** pour un montage conforme VdS, la temporisation entre le détecteur se déclenchant et le dernier détecteur connecté ne doit pas durer plus de 30 secondes. Respectez absolument ces exigences afin de garantir un montage conforme.



1. Appuyez sur la touche de test du détecteur pendant 2 secondes environ jusqu'à ce que la LED clignote lentement, environ une fois par seconde. Le détecteur se trouve maintenant en mode adressage.
2. Appuyez sur la touche de test du deuxième détecteur pendant environ 2 secondes, puis réglez celui-ci également en mode adressage.
3. Les détecteurs quittent automatiquement le mode adressage au bout de 60 secondes.
4. Le processus d'adressage peut durer jusqu'à 60 secondes. Une fois la phase d'apprentissage terminée avec succès, les LED des deux détecteurs s'allument pendant environ 5 secondes et les détecteurs quittent le mode d'adressage. En cas d'échec, le détecteur repasse automatiquement en mode standard au bout de 60 secondes.



- Si vous souhaitez mettre plusieurs détecteurs en réseau, définissez pour vous un détecteur central auquel les autres détecteurs sont reliés. Pour la mise en réseau des détecteurs, procédez tel que décrit aux points 1 – 4.
- Les détecteurs échangent ensuite leurs données d'adressage entre eux.

### **Rétablir les réglages par défaut / désactiver les liaisons radio**

Pour rétablir les réglages par défaut du détecteur de fumée,

- appuyez sur la touche de test et maintenez-la appuyée.
- Au bout de 2 secondes environ, la LED clignote 1x par seconde. Au bout de 5 secondes supplémentaires, la LED clignote plus vite (environ 2 x par seconde).
- Relâchez maintenant la touche, une brève tonalité retentit signalant que l'opération s'est déroulée avec succès. À présent, toutes les liaisons radio entre les détecteurs sont coupées.

F

### **Mode silencieux**

Si une alarme se déclenche, le détecteur de fumée sans fil peut être mis en mode silencieux par simple pression de la touche de test. En présence de détecteurs connectés en réseau, il est possible au moyen du commutateur du détecteur de l'alarme à déclencher, de faire également passer les détecteurs en réseau en mode silencieux. Veuillez noter que le mode silencieux n'est sinon qu'uniquement valable pour le détecteur dont la touche de contrôle a été pressée. Le mode silencieux reste activé jusqu'à ce que l'alarme soit automatiquement réinitialisée. Les différences de signalisation en mode silencieux figurent dans le tableau suivant.

Mise en service

## Signalisation acoustique et visuelle

Mode	Sonore	Visuelle	Remarques
Opérationnel	–	La LED clignote toutes les 30 secondes	
Test	3 tonalités 4 fois	La LED clignote 2 fois les 30 secondes	
Erreur caisson de fumée	Èmet 1 bip toutes les 30 secondes	La LED clignote 2 fois par seconde	
Réinitialisation des réglages en usine	Èmet un bip de courte durée	La LED clignote 2 fois	
Panne dans le caisson de fumée	Èmet 1 bip toutes les 30 secondes	La LED clignote toutes les 30 secondes	Acoustiquement et visuellement asynchrone
<b>Mode autonome</b>			
Alarme	Èmet 1 bip fois par second	La LED clignote 2 fois par seconde	
Mode silencieux	–	La LED clignote 1 fois par seconde	
Batterie épuisée	Èmet 1 bip toutes les 30 secondes	La LED clignote toutes les 30 secondes	Acoustiquement et visuellement synchrone
<b>Détecteur mis en réseau</b>			
Alarme	Èmet 1 bip fois par second	La LED clignote 2 fois par seconde	
Mode silencieux	–	–	

Mode	Sonore	Visuelle	Remarques
Batterie épuisée	Émet 2 bips toutes les 4 heures	Clignote 2 fois toutes les 4 heures	Acoustiquement et visuellement synchrone
Adressage	–	Clignote 1 fois par seconde	
Adressage réussi	–	La LED clignote toutes les 5 secondes	

### Remplacement de la batterie

- Si le niveau de la batterie est faible, le détecteur de fumée sans fil émet deux fois par minute un bip (pendant env. 30 jours) rappelant de remplacer la batterie.
- Lorsque ce signal retentit, la batterie doit être remplacée.
- Toutefois, le détecteur de fumée sans fil continue de fonctionner pendant cette période.
- Le détecteur de fumée sans fil doit être contrôlé à l'issue de tout remplacement de batterie.
- Pour ce faire, effectuez un contrôle de fonctionnement tel que décrit ci-dessus et la mise en réseau sont toujours garantis.

F



#### Remarque

Afin d'assurer une longue durée de service et un fonctionnement sûr, nous recommandons l'utilisation des batteries lithium de qualité suivantes :

- Lithium : EVE CR9V-P

Certains facteurs peuvent affecter la durée de vie de la batterie comme les alarmes fréquentes, l'encrassement, les fluctuations de température ou autres facteurs ambiants similaires.

Après le changement de batterie, 10 minutes peuvent s'écouler avant que le message d'avertissement de batterie faible ne disparaisse, en raison de la mise en réseau. Après le test de batterie, effectuez un test de fonctionnement.

### Signalisation d'alarme et message d'erreur

Lors d'un dépassement du seuil d'alarme, une alarme puissante retentit.

- L'alarme se poursuit, tant que de la fumée se trouve dans la chambre de détection.
- L'alarme ne s'éteint que dès que toute la fumée a disparu de la chambre de détection.



#### Remarque

- L'appareil est sans entretien.
- Protégez l'appareil contre la poussière, l'encrassement et l'humidité.

### Nettoyage

- Les détecteurs poussiéreux doivent être nettoyés. Les dépôts de poussière dans les ouvertures de ventilation du détecteur peuvent être éliminés par aspiration ou par soufflage. Si nécessaire, la poussière peut être retirée à l'aide d'un pinceau.
- Lors d'un remplacement de la batterie, passez l'aspirateur doucement dans la chambre de mesure du détecteur avertisseur de fumée, afin de retirer les salissures / la poussière y ayant pénétré.
- La surface peut être nettoyée à l'aide d'un tissu légèrement imbibé de lessive.



**Important**

- Veillez à ce que de l'eau ne pénètre pas à l'intérieur de l'appareil !
- Ne pas passer l'appareil au lave-vaisselle !
- N'utiliser ni brosse coupante, pointue ou dure, ni produit de nettoyage récurant ou décapant.
- Ne pas utiliser de produits chimiques !
- Ne pas nettoyer à l'aide de liquides facilement inflammables !

**Remarque concernant la Directive CE européenne relative aux déchets d'équipements électriques et électroniques**

Pour des raisons écologiques, l'appareil ne doit pas être jeté avec les ordures ménagères, lorsqu'il est mis au rebut après des années de service. Le recyclage peut avoir lieu par le biais des points de collecte correspondants prévu dans votre pays. Respectez les prescriptions locales lors du recyclage des matériaux.

F



Recyclez l'appareil conformément à la Directive européenne relative aux déchets d'équipements électriques et électroniques 2002/96/CE – DEEE (ou WEEE : Waste Electrical and Electronic Equipment). Pour tous renseignements supplémentaires, adressez-vous aux autorités communales chargées du recyclage. Les points de reprise de vos appareils usagés sont disponibles, par exemple, à la mairie locale, auprès des déchetteries locales ou de votre revendeur.

**Remarques sur l'utilisation de batteries**

- Veillez à ne pas laisser les batteries à portée des enfants. Les enfants risquent de mettre les batteries à la bouche et de les avaler. Ceci risque d'entraîner de graves problèmes de santé. Dans un tel cas, se rendre immédiatement chez un médecin !
- Les batteries normales ne doivent être ni chargées, ni chauffées, ni jetées dans un feu nu (risque d'explosion),

#### Nettoyage, élimination

- Remplacez assez tôt des batteries faibles.
- Remplacer toujours toutes les batteries en même temps et utilisez des batteries d'un même type.



#### Important

- Les batteries qui fuient ou sont endommagées risquent de provoquer des brûlures cutanées lors d'un contact avec la peau. Utilisez des gants de protection appropriés dans un tel cas. Nettoyez le logement des batteries avec un tissu sec.
- Les batteries normales ne doivent être ni chargées, ni chauffées, ni jetées dans un feu nu (risque d'explosion).

#### Remarque importante sur le recyclage de batteries

Votre produit utilise des batteries auxquelles la Directive européenne 2006/66/CE est applicable et qui ne doivent pas être jetées dans les ordures ménagères normales.

Informez-vous des prescriptions en vigueur dans votre pays en matière de collecte séparée des batteries. Le recyclage correct de batteries permet d'éviter des répercussions environnementales et de santé. Vous trouverez ce symbole sur des batteries contenant des substances nocives :



Pb = batterie au plomb

Cd = batterie au cadmium

Hg = batterie au mercure

## Garantie

- Le plus grand soin est apporté à la conception et à la fabrication des produits Abus qui sont conformes aux normes en vigueur.
- La garantie couvre uniquement les vices résultant de défauts matériels ou de fabrication présents au moment de la vente. En présence d'un défaut matériel ou de fabrication prouvé, le détecteur de fumée sans fil est réparé ou remplacé au gré du donneur de garantie.
- La garantie se termine, dans de tels cas, à l'expiration de la durée de la garantie d'origine de 2 ans. Tout droit au-delà de cette date est explicitement exclu.
- Les batteries jointes à la livraison sont exclues de la garantie.
- ABUS décline toute responsabilité pour des vices et dommages résultant du milieu ambiant (par ex. avaries de transport, emploi de la force, manutention incorrecte), d'une utilisation incorrecte, de l'usure normale ou de la non-observation des présentes instructions.
- En cas d'une demande dans le cadre de la garantie, il convient de joindre au détecteur de fumée sans fil faisant objet de la réclamation l'original du justificatif d'achat sur lequel est mentionné la date d'achat ainsi qu'une brève description du défaut.
- Si vous deviez constater un défaut déjà présent sur le détecteur de fumée sans fil à l'achat, adressez-vous directement à votre revendeur au cours des deux premières années

F

## Déclaration de conformité

ABUS August Bremicker Söhne KG, Altenhofer Weg 25, 58300 Wetter, déclare ci-après que l'appareil RM40Li est conforme aux exigences essentielles et aux autres prescriptions correspondantes de la 1999/5/EG. Pour de plus amples informations sur la déclaration CE ou pour en obtenir un exemplaire, veuillez vous adresser à ABUS August Bremicker Söhne KG, Kundenservicecenter, Altenhofer Weg 25, 58300 Wetter.

Nettoyage, élimination

### **Déclaration de performance 201340 (RM40Li)**

Ce détecteur de fumée a été testé et certifié conformément au règlement européen 305/2011 relatif aux produits de construction. La production est soumise à des contrôles réguliers et indépendants concernant le respect des dispositions légales et normatives.

Vous trouverez les déclarations de performance respectives sur [www.abus.com](http://www.abus.com)

- Ⓕ Nous nous réservons le droit de toutes modifications techniques.  
Nous n'assumons aucune responsabilité pour des erreurs ou défauts d'impression éventuels.  
© ABUS | D-58292 Wetter (Germany)

[www.abus.com](http://www.abus.com)

© ABUS 07/2013