

Guide de configuration du DS-510

Française
silex
technology

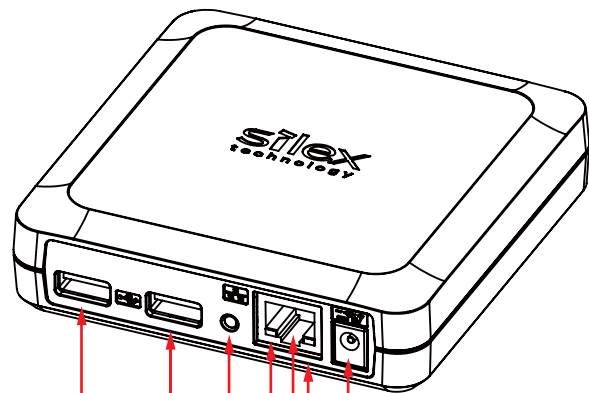


Merci d'avoir acheté le serveur de périphérique USB « DS-510 ». Ce guide de configuration explique comment configurer et utiliser le DS-510 sur votre réseau.

Contenu de l'emballage

- DS-510
- Livret de garantie
- Pieds en caoutchouc (4 pcs.)
- Adaptateur CA
- Guide d'installation (ce document)

Nom des pièces



- Connecteur d'alimentation
- POWER LED
- Port réseau
- LINK LED
- Bouton-poussoir de commutation
- Port USB

Avant de commencer

Téléchargement des éléments nécessaires

- 1 Accédez à l'URL ci-dessous sur l'ordinateur que vous utilisez pour configurer le DS-510.

USA : silex technology america, Inc.
URL : <http://www.silexamerica.com/>

Europe : silex technology europe GmbH
URL : <http://www.silexeurope.com/>

Cette section explique comment télécharger les utilitaires nécessaires et le manuel de l'utilisateur sur notre site Web.

- 2 Allez sur la page **Support** et sélectionnez le modèle du produit.

Modèle du produit DS-510

- 3 Téléchargez les utilitaires et le manuel de l'utilisateur ci-dessous et extrayez-les sur votre ordinateur.

Utilitaire	Device Server Setup
	SX Virtual Link
Manuel de l'utilisateur	Manuel de l'utilisateur du DS-510

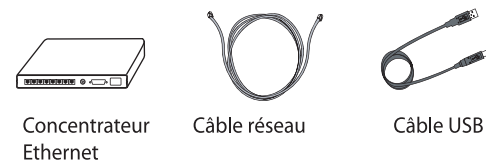
Il existe une version Windows et une version Macintosh de chaque utilitaire. Téléchargez celle qui convient à votre système d'exploitation.

Étape 1. Mise sous tension et configuration

1-1. Mise sous tension

Voici comment configurer le DS-510:

- 1 Les éléments suivants sont requis.



* Si le DS-510 a été utilisé sur un autre réseau, réinitialisez-le d'abord aux paramètres d'usine (voir les détails ci-dessous).

- 2 Branchez le DS-510 au concentrateur Ethernet à l'aide d'un câble réseau (1).

- 3 Branchez le DS-510 au périphérique USB à l'aide d'un câble USB (2).

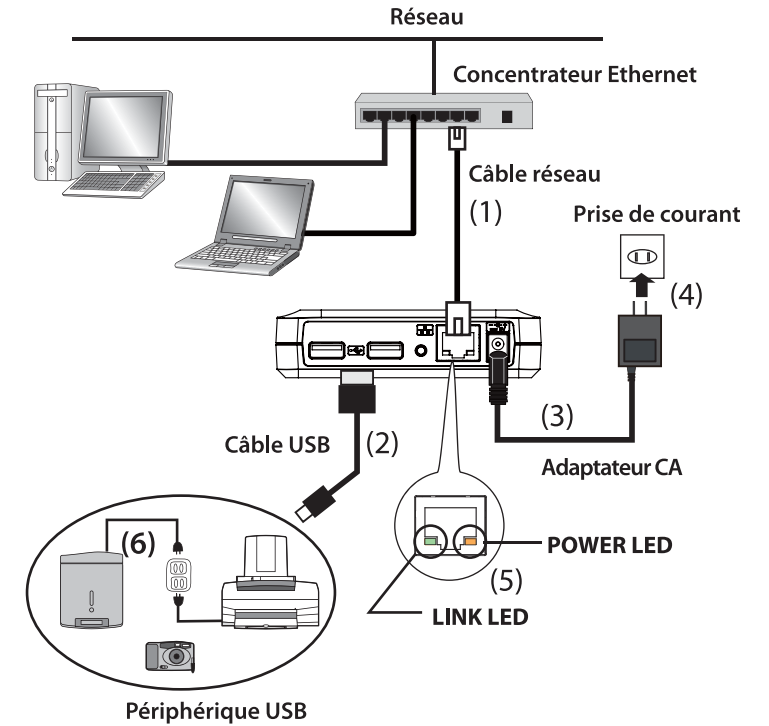
* Certains périphériques USB ne sont pas pris en charge en raison de la spécification du pilote. Consultez les informations les plus récentes concernant la compatibilité sur notre site Web.

- 4 Branchez l'adaptateur secteur sur le DS-510 (3) et la fiche secteur à la prise de courant (4). Vérifiez que les témoins POWER LED et LINK LED s'allument (5).

* Veillez à utiliser l'adaptateur secteur fourni avec le DS-510.

- 5 Si le périphérique USB requiert une alimentation externe, utilisez le câble d'alimentation (6).

* Un seul périphérique peut utiliser l'alimentation du bus.

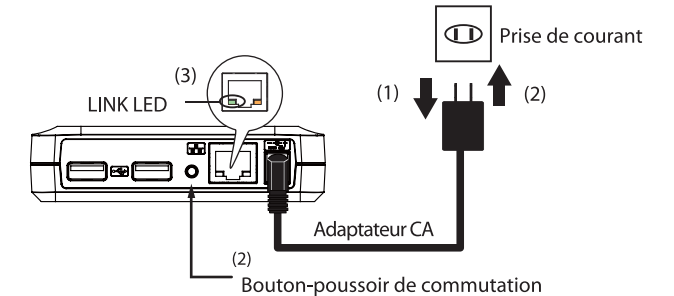


Configuration d'usine

- 1 Retirez la fiche secteur de la prise de courant (1).

- 2 Appuyez sur le poussoir avec un objet à pointe fine, comme un stylo ou un crayon, tout en insérant la fiche secteur dans la prise de courant (2). Maintenez le poussoir enfoncé.

- 3 Lorsque le témoin LINK LED (vert) commence à clignoter (3), la configuration d'usine est terminée. Relâchez le poussoir.



1-2. Configuration

Voici comment configurer le DS-510 :

Par défaut, le DS-510 est configuré pour obtenir automatiquement une adresse IP depuis le serveur DHCP. Si le serveur DHCP est installé sur votre réseau, la configuration n'est pas nécessaire. Si ce n'est le cas, procédez à l'installation de SX Virtual Link (voir au verso).

Si vous voulez configurer l'adresse IP manuellement ou si vous n'êtes pas sûr qu'un serveur DHCP se trouve sur votre réseau, passez à l'étape 1.

* Avant de passer à l'étape 1, désactivez temporairement la fonction de pare-feu de l'ordinateur que vous utilisez pour la configuration. Des méthodes de désactivation du pare-feu sont fournies dans la FAQ sur notre page d'accueil.

- Pare-feu Windows XP standard
- Fonction de pare-feu d'un logiciel de sécurité payant

- 1 Extrayez le fichier Device Server Setup que vous avez téléchargé à l'étape **Téléchargement des éléments nécessaires**.

- 2 Consultez le manuel PDF fourni (Configuration du serveur de périphérique) pour configurer le DS-510 à l'aide de l'utilitaire Device Server Setup.

Étape 2. Utilisation des périphériques USB sur un réseau

SX Virtual Link est le programme logiciel permettant d'établir une communication entre votre ordinateur et les périphériques USB connectés au serveur de périphérique. Pour utiliser les périphériques USB sur le réseau, vous devez vous y connecter ou vous en déconnecter à l'aide de SX Virtual Link.

2-1. Installation de SX Virtual Link

Si SX Virtual Link n'est pas installé sur votre ordinateur, installez-le en suivant les instructions dans cette section.

1 Extrayez le fichier SX Virtual Link que vous avez téléchargé à l'étape **Téléchargement des éléments nécessaires**.

2 Consultez le manuel PDF fourni (Installation de SX Virtual Link) pour installer SX Virtual Link.

Une fois que le programme d'installation de SX Virtual Link est installé, il redémarre votre ordinateur. Veillez à fermer tous les programmes logiciels sur votre ordinateur avant de commencer l'installation.

2-2. Utilisation basique de SX Virtual Link

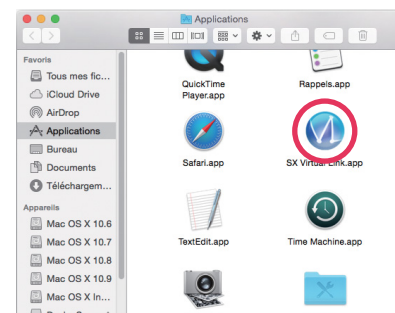
Démarrage de SX Virtual Link

Windows

Cliquez sur l'icône d'application (📌) dans la barre des tâches ou cliquez sur **Démarrer - (Tous les) programmes - SX Virtual Link - SX Virtual Link**.

Macintosh

Cliquez sur l'icône d'application (📌) dans le Dock ou cliquez sur **Macintosh HD - Applications - SX Virtual Link**.



Connexion des périphériques USB

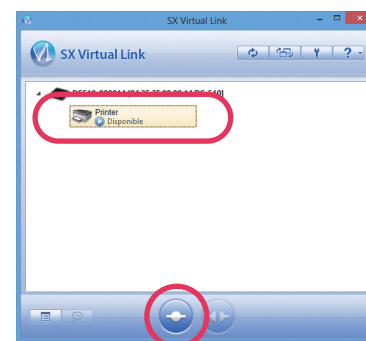
* Lors de la première utilisation du périphérique USB, il vous faudra peut-être installer le pilote de périphérique de ce périphérique USB.

Pour installer le pilote, reportez-vous au guide d'utilisation fourni avec le périphérique USB, ou suivez les instructions à l'écran après avoir cliqué sur le bouton **Connecter** dans SX Virtual Link.

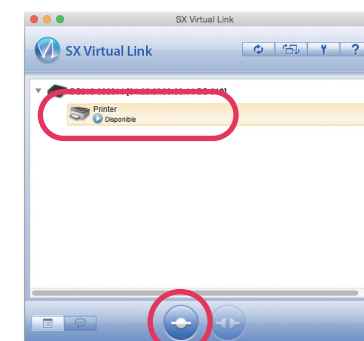
1 Sélectionnez un périphérique USB et cliquez sur le bouton **Connecter** (📌). Le périphérique USB peut être connecté lorsque l'icône d'état [📌] s'affiche.

- * Le périphérique USB peut également être connecté en sélectionnant SX Virtual Link et en double-cliquant dessus.
- * Si un serveur de périphérique n'apparaît pas dans une liste, cliquez sur le bouton **Actualiser** (🔄).
- * Ne débranchez pas le câble USB ou le câble réseau, et ne cliquez pas sur le bouton **Déconnecter** (📌) sur SX Virtual Link lorsque le périphérique USB est utilisé.

Windows



Macintosh



2 La fonction Plug and Play crée automatiquement un environnement approprié pour utiliser le périphérique sélectionné.

Le périphérique USB est prêt à être utilisé lorsque l'icône d'état devient [📌]. Consultez le guide d'utilisation fourni avec votre périphérique USB pour savoir comment l'utiliser.

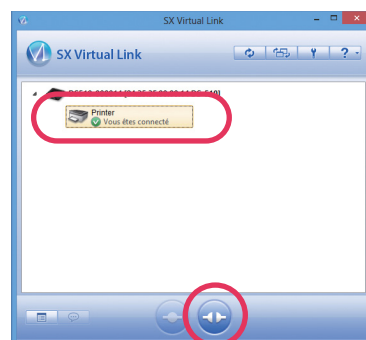
* Un seul périphérique peut être connecté à la fois. Lorsque le périphérique USB est utilisé par un autre ordinateur, l'icône d'état [📌] s'affiche, ce qui signifie que le périphérique USB n'est pas disponible actuellement.

Déconnexion des périphériques USB

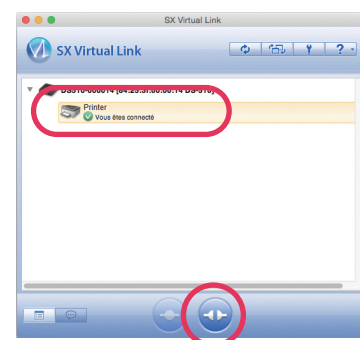
Lorsque vous avez fini d'utiliser le périphérique USB, déconnectez le périphérique en le sélectionnant et en cliquant sur le bouton **Déconnecter** (📌).

* Le périphérique USB peut également être déconnecté en sélectionnant SX Virtual Link et en double-cliquant dessus.

Windows

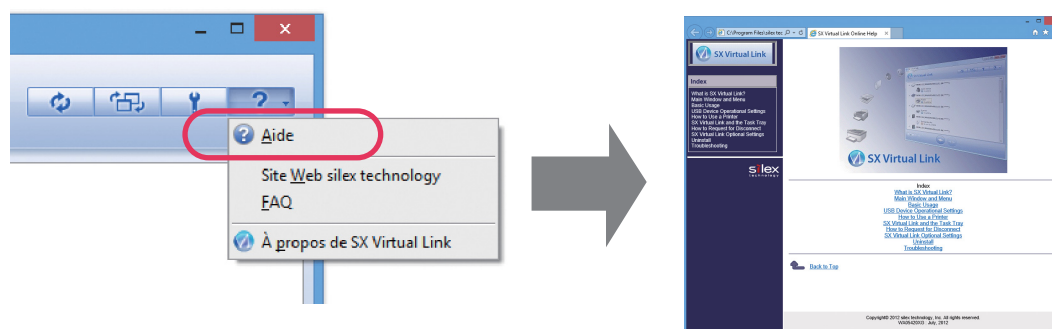


Macintosh



Accès à l'aide en ligne

Cliquez sur le bouton **Aide** (🔍) et sélectionnez **Aide** dans le menu qui s'affiche.



Enregistrement de l'utilisateur

Procédez à l'enregistrement de l'utilisateur lorsque vous avez terminé la configuration. L'enregistrement de l'utilisateur est essentiel pour vous fournir un support technique et des services de meilleure qualité.

<http://www.silex.jp/register/>

Pour l'enregistrement de l'utilisateur, un numéro de série est requis.

Le numéro de série correspond aux 6 derniers chiffres de l'adresse Ethernet (qui en comporte 12) indiquée en bas de l'appareil.

Exemple : si l'adresse Ethernet est « 84:25:3F:00:11:22 », le numéro de série est « 001122 ».

Support client

États-Unis : sillex technology america, Inc.

E-mail : support@silexamerica.com

URL : <http://www.silexamerica.com/>

Téléphone : 1-866-765-8761

Europe : sillex technology europe GmbH

E-mail : support@silexeurope.com

URL : <http://www.silexeurope.com/>

Téléphone : +49-(0)2151-65009-0