

Scie circulaire à format ZI-FKS250

Code : 001376718



Les appareils électriques et électroniques usagés (DEEE) doivent être traités individuellement et conformément aux lois en vigueur en matière de traitement, de récupération et de recyclage des appareils.

Suite à l'application de cette réglementation dans les Etats membres, les utilisateurs résidant au sein de l'Union européenne peuvent désormais ramener gratuitement leurs appareils électriques et électroniques usagés dans les centres de collecte prévus à cet effet.

En France, votre détaillant reprendra également gratuitement votre ancien produit si vous envisagez d'acheter un produit neuf similaire.

Si votre appareil électrique ou électronique usagé comporte des piles ou des accumulateurs, veuillez les retirer de l'appareil et les déposer dans un centre de collecte.



Le décret relatif aux batteries usagées impose au consommateur de déposer toutes les piles et tous les accumulateurs usés dans un centre de collecte adapté (ordonnance relative à la collecte et le traitement des piles usagées). Il est recommandé de ne pas les jeter aux ordures ménagères !



Les piles ou accumulateurs contenant des substances nocives sont marqués par le symbole indiqué ci-contre signalant l'interdiction de les jeter aux ordures ménagères.

Les désignations pour le métal lourd sont les suivantes : **Cd** = cadmium, **Hg** = mercure, **Pb** = plomb. Vous pouvez déposer gratuitement vos piles ou accumulateurs usagés dans les centres de collecte de votre commune, dans nos succursales ou dans tous les points de vente de piles ou d'accumulateurs ! Vous respectez ainsi les ordonnances légales et contribuez à la protection de l'environnement !

Note de l'éditeur

Cette notice est une publication de la société Conrad, ZAC Englos les Géants Lieu-dit Rue du Hem, TSA 72001 SEQUEDIN, 59458 Lomme CEDEX/France.

Tous droits réservés, y compris la traduction. Toute reproduction, quel que soit le type (p.ex. photocopies, microfilms ou saisie dans des traitements de texte électronique) est soumise à une autorisation préalable écrite de l'éditeur.

Le contenu de ce mode d'emploi peut ne pas correspondre fidèlement aux intitulés exacts mentionnés dans les différents menus et paramètres de l'appareil.
Reproduction, même partielle, interdite.

Cette notice est conforme à l'état du produit au moment de l'impression.

Données techniques et conditionnement soumis à modifications sans avis préalable.

Pour tout renseignement, contactez notre service technique au 0892 897 777

© Copyright 2014 par Conrad. Imprimé en CEE.

XXX/01-16/EG

Cette notice fait partie du produit. Elle contient des informations importantes concernant son utilisation. Tenez-en compte, même si vous transmettez le produit à un tiers.

Conservez cette notice pour tout report ultérieur !

Préface

Ce manuel contient d'importantes informations relatives à la mise en service et à la manipulation de la scie circulaire à format ZI-FKS250. Ce manuel fait partie intégrante de l'appareil et ne doit pas en être séparé. Conservez le soigneusement pour toute utilisation ultérieure et transmettez le avec la machine le cas échéant.

Respectez les consignes de sécurité !

Grâce aux progrès constants dans la conception et la construction des produits, les illustrations et le contenu peuvent différer légèrement.

Sous réserve de modifications techniques et d'erreurs !

Copyright

© 2012

Ce document est protégé par le droit international des droits d'auteur. Tous droits réservés – le tribunal compétent est Wels (Autriche).

Signes de sécurité



Portez des lunettes de protection.



Portez un appareil de protection auditive.



Portez un masque de protection des voies respiratoires.

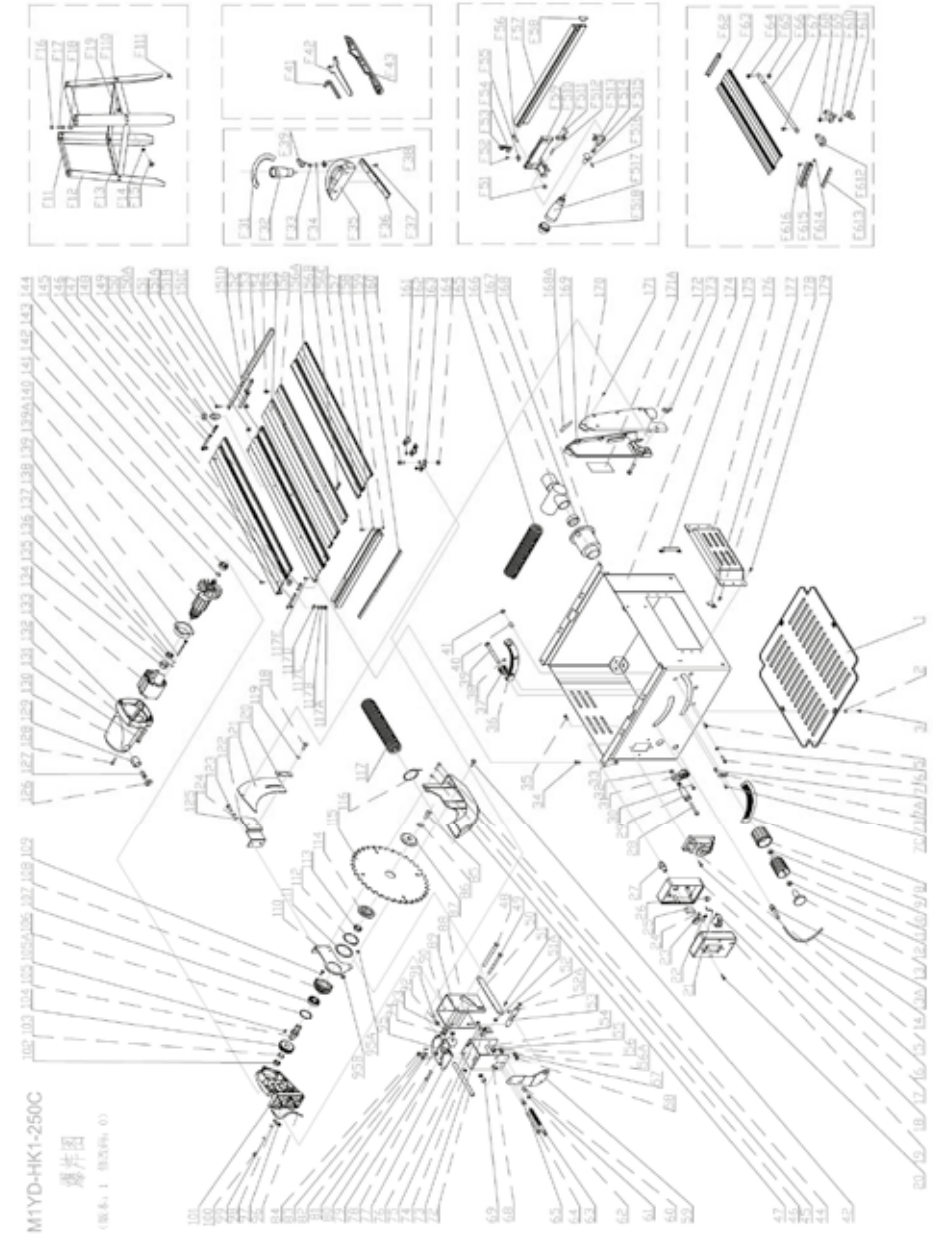


N'exposez pas l'appareil à la pluie ou à l'humidité.



Respectez le sens de rotation du moteur/de la lame de scie.

Vue éclatée

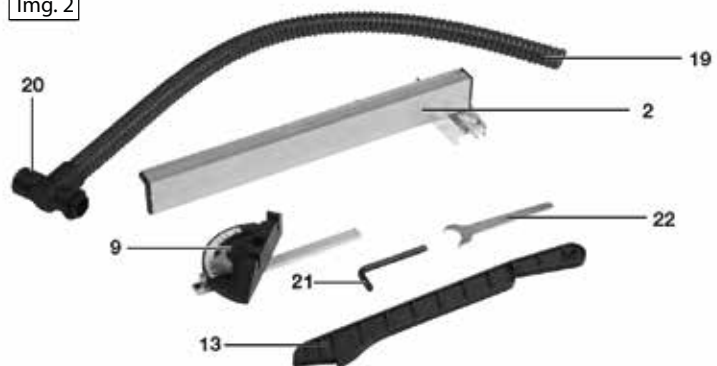


Contenu de la livraison

Img. 1



Img. 2



6) Ne retirez jamais une pièce à usiner. En cas de besoin, coupez le moteur et laissez la lame de scie atteindre l'arrêt complet sans déplacer la pièce à usiner.

Découpe transversale d'onglets verticaux

Il s'agit pratiquement du même mode de travail, à l'exception du fait que la lame de scie se trouve sur l'angle souhaité à la fin.

Attention ! Lors de ce mode de fonctionnement, la butée parallèle ne peut être ajustée qu'avec le côté droit de la lame de scie. Ne découpez jamais de pièces trop petites.

Découpe transversale sur un angle horizontal

Avec ce mode de fonctionnement, vous devez verrouiller le dispositif de mesure transversale sur l'angle souhaité. Pressez fermement l'outil à usiner contre le dispositif de mesure et la table avant de commencer la découpe.

Entretien et protection de l'environnement

- L'appareil doit être régulièrement nettoyé pour retirer la poussière et la saleté.

- N'utilisez aucun produit corrosif pour nettoyer le plastique.

Nettoyage des tiges filetées (Img.20)

Il doit être effectué au moins une fois par an.

Attention ! Débranchez toujours l'appareil de l'alimentation une fois le fonctionnement terminé.

Stockez l'appareil dans un endroit sûr. Retirez la plaque de base en dévissant les vis. Nettoyez les tiges filetées (b) et lubrifiez les à l'aide d'une huile lubrifiante universelle.

Remplacement des balais de charbon (Img.21)

L'appareil est équipé d'un moteur universel. Contrôlez les balais de charbon toutes les 10 heures de fonctionnement. Lorsque la longueur des balais de charbon est inférieure à 5 mm, il convient de les remplacer afin d'éviter d'endommager le moteur.

Attention ! Les balais de charbon doivent toujours être remplacés par paire par l'intermédiaire d'un spécialiste.

- Img.1 :

- 1) Protection de la lame de scie
- 3) Rail pour remplacement de la lame de scie
- 4) Manivelle pour réglage de la hauteur de la lame de scie
- 5) Dispositif de blocage
- 6) Echelle pour l'angle de coupe
- 7) Interrupteur ON/OFF
- 8) Règle graduée pour butée parallèle
- 10) Réglage de l'inclinaison de la lame de scie
- 11) Raccord d'aspiration
- 12) Protection contre la surcharge
- 14) Elargissement du côté droit
- 15) Plan de travail de la scie
- 16) Bâti
- 18) Coin de fendage

- Img.2 :

- 2) Butée parallèle
- 9) Butée coudée
- 13) Bâton de poussée
- 19) Tuyau d'aspiration
- 20) Embout adaptateur
- 21) Clé Allen
- 22) Clé spéciale

Contenu de la livraison

- Scie circulaire à format avec lame de scie et protection
- Table de sciage
- Butée parallèle
- Butée angulaire
- Bâton de poussée
- 1 clé Allen, 1 clé spéciale
- Mode d'emploi

Caractéristiques techniques

Tension	230 V/50 Hz
Puissance du moteur	S1 1800 W/S6 20% 2200 W
Régime de ralenti	4700 min-1
Dimensions de la table avec éléments supplémentaires	630 x 580 mm
Dimensions de la table sans éléments supplémentaires	630 x 290 mm
Diamètre de la lame de scie	250 x 30 x 2,8 mm
Profondeur de coupe max. 90°	74 mm
Profondeur de coupe max. 45°	63 mm

Utilisation conforme

Cette scie circulaire à format peut être utilisée pour les découpes en croix et en fente sur tous types de bois. Toute utilisation différente de celle-ci n'est pas autorisée. Le fabricant se dégage de toute responsabilité pour tout éventuel dommage dû à une mauvaise manipulation : cette responsabilité incombe à l'utilisateur. Seule une lame de scie adaptée peut être utilisée pour cette machine. Vous ne pouvez pas utiliser de disque à tronçonner. Une utilisation correcte

implique également le respect des consignes de sécurité de ce mode d'emploi. Les personnes qui utilisent et entretiennent cette machine doivent se familiariser avec les consignes et risques inhérents. Toutes les directives de sécurité doivent impérativement être suivies, afin d'éviter tout risque d'accident. Le fabricant ne peut pas être tenu responsable pour d'éventuels dommages dus à la manipulation de l'appareil. De telles manipulations annuleraient tout droit à la garantie. Même lorsque vous appliquez correctement les consignes de sécurité, des facteurs de risques particuliers ne sont pas à exclure :

- Contact avec la lame de scie dans une zone non protégée de la scie
- Contact avec la scie en fonctionnement
- De petits tronçons découpés peuvent être happés par la lame de scie et éjectés. Si nécessaire, placez la pièce à usiner sur un élément plus large qui couvre la fente au niveau de l'entrée de la table (3), et découpez le avec la pièce à usiner.
- Une mauvaise manipulation risque de projeter la pièce à usiner ou certains de ses éléments.
- La lame de scie risque de se casser.
- Projection de pièces en métal dur.
- Dommages auditifs en cas de non port d'un casque de protection.
- Gaz d'échappement dangereux généré par la présence de poussière dans des pièces trop petites. Cet appareil n'est pas conçu pour les utilisations à caractère professionnel.

Utilisateur

Cette machine a été conçue pour les personnes manuelles disposant de l'expérience et des capacités requises.

Matériaux adaptés

Bois dur et tendre à maturation, bois composé et autres matériaux en bois, exempts de corps étrangers comme des clous, des vis et des résidus de mortier.

Conditions ambiantes adaptées

Cette machine doit être utilisée dans un lieu sec en intérieur et ne doit subir aucune condition climatique extrême.

Attention : Cette machine ne doit pas être utilisée dans un environnement explosif.

Cette machine est prévue pour une utilisation domestique. Elle ne doit pas être utilisée par des personnes (y compris les enfants) aux capacités physiques ou mentales réduites, ou manquant d'expérience. Veillez à ce que les enfants ne puissent pas accéder à la machine.

Consignes générales de sécurité

Attention ! Respectez impérativement l'ensemble des consignes de sécurité !

Un non-respect des consignes de sécurité peut entraîner une électrocution, un incendie, ou de sérieuses blessures.

Conservez soigneusement cette documentation.

1. Zone de travail

- Veuillez maintenir la zone de travail propre et bien éclairée. Le désordre et l'obscurité augmentent le risque d'accident.
- Ne faites pas fonctionner la machine à proximité d'éléments explosifs, tels que les liquides, gaz et poussières inflammables. La machine peut émettre des étincelles qui risqueraient de s'enflammer.
- Maintenez les enfants et autres personnes à l'écart de la machine en fonctionnement. Vous risquez de perdre le contrôle sur la machine en cas de distraction.

Découpe longitudinale

Vous devez utiliser la butée parallèle en cas de découpe longitudinale de pièces en bois. Ajustez la butée parallèle sur le côté gauche de la table de sciage. L'échelle de mesure sur la table de sciage vous permet de mettre la butée parallèle sur la dimension souhaitée. Fixez la butée parallèle en poussant le levier.

- 1) Retirez la butée transversale de la plaque amovible.
- 2) Verrouillez la butée parallèle sur la position de mesurage souhaitée.
- 3) Utilisez la manivelle pour le réglage de la hauteur, et réglez la lame de scie de sorte à ce qu'elle dépasse d'environ 2 mm au dessus de la pièce à découper.
- 4) Démarrez le moteur et laissez le atteindre sa vitesse maximale avant de démarrer la découpe.
Attention ! Maintenez une distance minimale de 3 cm par rapport à la partie avant de la lame de scie avant de démarrer le moteur. Le côté de la pièce à usiner doit impérativement être droit. Maintenez vos mains éloignées d'au moins 10 cm par rapport à la lame de scie.
- 5) Pressez lentement la pièce à usiner sur la lame de scie et laissez la glisser le long de la butée tout en la pressant contre la table et la butée. La pièce à usiner peut être pressée à travers la lame de scie à l'aide d'une seule main ou de vos deux mains. Ne retirez jamais la pièce à usiner. En cas de besoin, arrêtez le moteur sans modifier la pièce à usiner. Les déchets résiduels doivent rester sur la table de sciage et ne doivent pas être retirés à la main jusqu'à ce que la lame de scie ait atteint l'arrêt complet, sauf si la pièce à usiner présente une taille importante et peut être retirée facilement. Si des planches à découper sur la longueur s'avèrent plus longues que 90°, vous devez caler la pièce à usiner sur l'extrémité arrière de la table de sciage afin d'éviter qu'elle ne tombe.

Découpe de pièces fines dont la largeur est inférieure à 120 mm

- Réglez la butée parallèle sur la largeur requise.
- Guidez la pièce à usiner à l'aide de vos deux mains, et veillez à utiliser le bâton de poussée (13) au niveau de la zone de la lame de scie.
- Pressez toujours la pièce à usiner sur le couteau de fendage.

Largeurs inférieures à 30 mm

Fixez une pièce avec angle en bois sur la butée parallèle.

- Réglez la butée parallèle sur la largeur de coupe de la pièce à usiner.
- Utilisez le bâton de poussée pour conduire la pièce à usiner jusqu'à ce qu'elle atteigne la zone du couteau de fendage.
- Sécurisez les longues pièces à usiner contre un basculement en fin de sciage (support roulant, par exemple)

Découpe longitudinale d'onglets verticaux

Il s'agit pratiquement du même mode de travail, à l'exception du fait que la lame de scie se trouve sur l'angle souhaité à la fin.

Attention ! Lors de ce mode de fonctionnement, la butée parallèle ne peut être ajustée qu'avec le côté droit de la lame de scie.

Découpe transversale

- 1) Retirez la butée parallèle et insérez la fausse équerre dans le guidage de la plaque amovible.
- 2) Réglez la lame de scie sur la hauteur de coupe (cf. découpe longitudinale).
- 3) Pressez la pièce à usiner contre la butée transversale en respectant une distance minimale de 3 cm par rapport à l'angle avant de la lame de scie avant de démarrer le moteur.
- 4) Démarrez le moteur et patientez jusqu'à ce qu'il atteigne sa vitesse maximale.
- 5) Pressez la pièce à usiner contre la butée et la plaque amovible. Appliquez une légère pression sur la pièce à usiner pour la faire passer à travers la lame de scie. Veuillez ensuite couper le moteur et laisser la lame de scie atteindre l'arrêt complet avant de retirer la pièce à usiner.

avec l'extrémité cannelée sur le manchon de raccord (11), et fixez le en le faisant légèrement pivoter vers la droite. Tournez le tuyau d'aspiration (19) et ajustez le sur la sortie avec filetage latéral (b). Ajustez également l'autre extrémité sur le support du dispositif de protection (1).

Fonctionnement

Avant de démarrer

Attention ! Avant de démarrer, veillez à toujours contrôler les points suivants :

- 1) La lame de scie est-elle correctement fixée ?
- 2) Tous les leviers de blocage sont-ils bien fermés ?
- 3) Le couteau de fendage est-il bien aligné avec la lame de scie ?
- 4) La protection de la lame de scie est-elle en place ?
- 5) Les butées sont-elles en contact avec la lame de scie ?
- 6) La lame de scie peut-elle tourner facilement ?
- 7) Y'a-t-il des copeaux de bois entre la lame de scie et la plaque amovible ?
- 8) Toutes les pièces en vrac ont-elles été retirées de la table de sciage ?
- 9) L'outil de réglage a-t-il été retiré ?
- 10) Portez des lunettes de protection.

Démarrage et arrêt de l'appareil (Img.18)

- La scie démarre lorsque vous appuyez sur la touche verte (7). Avant de démarrer la scie, vous devez attendre que la lame de scie ait atteint sa vitesse maximale.
- Pour stopper la scie, vous devez appuyer sur la touche rouge. L'appareil est équipé d'un interrupteur de protection contre le redémarrage. L'appareil s'arrête en cas d'erreur de commande. Un redémarrage est alors uniquement possible lorsque vous appuyez de nouveau sur la touche de démarrage.

Protection contre la surcharge

L'appareil est équipé d'une protection contre la surcharge. Laissez l'appareil se refroidir durant au moins 30 minutes avant de l'allumer de nouveau. Pour ce faire, appuyez sur la touche noire à côté de l'interrupteur, puis appuyez sur la touche verte pour redémarrer l'appareil.

Frein moteur

Le moteur est équipé d'un frein. La lame de scie doit s'arrêter en l'espace de 10 secondes. Si elle met plus de temps à s'arrêter, le frein doit être réparé. Les travaux de réparation doivent être effectués par un spécialiste. La scie ne doit plus être utilisée si son frein est défectueux.

Modes de fonctionnement

Avant d'utiliser l'appareil pour la première fois

Attention ! Afin d'éviter tout risque, veillez vous familiariser avec tous les réglages, interrupteurs et mécanismes de sécurité de l'appareil.

Utilisation de la butée angulaire (9)

Il est possible d'utiliser la fausse équerre dans l'une des fentes de la table là où la section est droite (la lame de scie est réglée sur un angle de 90° par rapport à la table). La fausse équerre ne peut être utilisée que sur une fente de droite là où la section est coudée (la lame de scie est basculée).

2. Sécurité électrique

- Le connecteur doit pouvoir être raccordé sur la prise. Ne manipulez jamais le connecteur de quelque manière qui soit. Des connecteurs non transformés et des prises adaptées réduisent le risque d'électrocution.
- Evitez tout contact corporel avec les surfaces mises à la terre, comme les tuyaux, les radiateurs ou les réfrigérateurs, par exemple. Risque élevé d'électrocution si votre corps est en contact avec la terre.
- N'exposez pas la machine aux conditions humides comme la pluie. L'eau augmente le risque d'électrocution.
- N'utilisez pas le câble à des fins autres que celles auxquelles il est destiné. N'utilisez pas le câble pour transporter l'appareil, ne retirez pas le connecteur. Maintenez le câble éloigné de la chaleur, de l'huile, des arêtes vives et des éléments mécaniques. Les câbles endommagés ou enchevêtrés augmentent le risque d'électrocution.
- En cas d'utilisation en extérieur, utilisez exclusivement une rallonge adaptée pour utilisation en extérieur. Un câble inapproprié augmente le risque d'électrocution.
- Si une utilisation au sein d'un environnement humide s'avère inévitable, veuillez utiliser un interrupteur différentiel. Celui-ci permet de réduire le risque d'électrocution.

3. Sécurité personnelle

- Soyez attentif et faites attention à ce que vous êtes en train de faire. Ne travaillez pas sur la machine si vous êtes fatigué ou sous l'effet des médicaments, de l'alcool ou de la drogue. Le moindre instant d'inattention lors de travaux peut générer de sérieuses blessures.
- Utilisez un équipement de protection, portez toujours des lunettes de protection. Un équipement de protection englobant un masque de protection, des gants de sécurité antidérapants, un casque et un dispositif de protection auditive, permet de réduire le risque de blessure.
- Evitez tout démarrage involontaire de la machine. Assurez vous que l'interrupteur soit positionné sur OFF avant de brancher la machine sur secteur. Le risque d'accident augmente si l'interrupteur est sur ON.
- Retirez les outils présents sur la machine avant de la mettre en service. L'oubli d'un tournevis ou d'une clé sur un élément mécanique risque de générer de sérieuses blessures.
- Ne surestimez pas vos forces et maintenez toujours l'équilibre. Cela vous permet de garder le contrôle, même dans les situations inattendues.
- Portez une tenue appropriée. Ne portez pas de vêtements amples ou de bijoux. Veillez à ce que vos vêtements et vos gants ne soient pas happés par les éléments mécaniques. Les vêtements amples, les bijoux ou les cheveux longs peuvent être accrochés par les éléments mécaniques.
- Maintenez les poignées sèches, propres et exemptes d'huile ou de graisse. Vous risquez de perdre le contrôle en cas de situations inattendues si les poignées sont glissantes.
- Veillez à ce que tout système d'aspiration éventuel soit correctement raccordé. L'utilisation de systèmes d'aspiration permet de réduire les risques inhérents à la formation de poussière.

4. Utilisation et entretien de l'appareil

- Utilisez l'appareil uniquement pour des travaux conformes. Le fonctionnement de l'appareil sera plus efficace et plus fiable si vous ne l'utilisez que pour des travaux conformes.
- N'utilisez pas l'appareil si l'interrupteur ON/OFF est défectueux. Dans de tels cas, l'appareil est dangereux et doit être réparé.
- Débranchez toujours le connecteur avant de modifier l'appareil ou de remplacer des accessoires. Cela évite que l'appareil puisse être allumé de manière involontaire.
- Stockez l'appareil hors de portée des enfants et des personnes non familiarisées avec celui-ci. Cet appareil constitue un danger pour les personnes inexpérimentées.
- Nettoyez régulièrement l'appareil. Contrôlez les erreurs d'alignement ou les dommages risquant d'entraver le fonctionnement. Dans de tels cas, la machine doit être réparée avant toute nouvelle mise en service. De nombreux accidents sont provoqués par des appareils mal entretenus.
- Maintenez les outils de coupe aiguisés et propres. Des outils de coupe correctement entretenus

permettent de faire fonctionner la machine avec précision.

- Utilisez l'appareil ainsi que l'ensemble des accessoires uniquement dans le respect du présent mode d'emploi. De dangereuses situations pourraient être provoquées par une utilisation différente de l'appareil.

5. Maintenance

Ne faites réparer l'appareil que par du personnel qualifié. Cette condition est garante de la sécurité de la machine.

Consignes de sécurité pour les accessoires

- Portez impérativement un équipement de sécurité lorsque vous découpez la pièce à usiner.
- Pressez toujours la pièce à usiner fermement contre la butée.
- Utilisez toujours un bâton de poussée lorsque vous sciez de fines pièces à usiner sur la longueur.
- Ne vous saisissez jamais de la lame de scie par l'arrière ou par le dessus.
- Retirez la butée parallèle lorsque vous effectuez une découpe transversale à travers la pièce à usiner.
- Débranchez impérativement la machine avant de décharger une lame de scie bloquée, afin d'éviter d'endommager le moteur. Ne laissez pas vos mains à proximité de la lame de scie lorsqu'elle fonctionne.
- Pensez aux supports adaptés sur les côtés de la table de sciage afin d'éviter tout basculement pour les longues pièces à usiner.
- Evitez que la pièce à usiner soit renvoyée. Pour ce faire :
 - Maintenez toujours la lame de scie bien aiguisée.
 - Maintenez le parallélisme entre la lame de scie et la butée parallèle.
 - Ne retirez pas la pièce à usiner jusqu'à ce qu'elle soit complètement passée à travers la lame de scie.
 - Ne découpez aucune pièce bombée ne présentant aucun angle droit.
- Evitez de trop déplacer vos mains. Cela pourrait provoquer un dérapage soudain et donc un contact avec la lame de scie.
- Sciez uniquement le bois ou les matériaux analogues au bois.
- Remplacez les plaques amovibles usagées.

Section du conducteur dans le câble rallonge

Si vous utilisez un câble rallonge, assurez vous que sa section soit correcte. Elle ne doit pas être inférieure aux valeurs prescrites.

Longueur du câble rallonge	Section requise
Jusqu'à 15 m	1,5 mm ²
15 à 40 m	2,5 mm ²

Mise en place du coin de fendage et du dispositif de protection

Attention ! Débranchez l'appareil de l'alimentation.

Attention ! Remettez le coin de fendage en place à chaque fois que vous remplacez la lame de scie.

Attention ! Veillez à ce que le boîtier de la scie soit correctement éclairé.

Retirez les vis (c) à l'aide d'une clé adaptée, et insérez le coin de fendage de telle sorte à maintenir un espace maximal de 5 mm entre le coin de fendage et la lame de scie. Positionnez une planche pour contrôler que la lame de scie et le coin de fendage soient correctement alignés. Installez le dispositif de sécurité sur le coin de fendage. Assurez vous qu'il puisse encore se déplacer librement.

Réglage de la butée parallèle

Insérez la butée parallèle (2) dans le rail sur l'échelle de mesure (8). Contrôlez le réglage sur le rail. Veuillez rabattre la poignée et fixer correctement la butée parallèle. Afin d'obtenir une découpe parallèle propre, vous devez contrôler les espaces entre la butée et la lame de scie à l'aide d'une jauge.

Soulever et abaisser la lame de scie

La lame de scie peut être soulevée et abaissée à l'aide de la manivelle (4). Lorsque vous tournez la manivelle dans le sens des aiguilles d'une montre, la lame de scie s'abaisse, et vice versa.

Basculement de la lame de scie

La molette de réglage (10) permet de faire basculer la lame de scie sur un angle de 45° max. Réglez la lame de scie sur un angle compris entre 90° et 45° par rapport à la table. L'angle requis peut être observé sur l'échelle de mesure. Déclenchez le mécanisme de pivotement en tournant la molette de réglage (a) vers la gauche. Réglez l'angle requis en tournant la molette de réglage (b) et verrouillez le en tournant la molette de réglage vers la droite (a). L'appareil a été préréglé en usine sur 90° ou 45°. Il est toutefois possible que l'appareil se soit dérégulé pendant le transport. C'est pourquoi vous devez contrôler le réglage de la manière suivante :

Attention ! Débranchez l'appareil de l'alimentation !

Positionnez un té sur la face supérieure de la table, et pressez le contre la lame de scie. Le pied du té doit être parallèle à la longueur totale de la lame de scie. Si tel n'est pas le cas, veuillez régler l'aiguille (a). Pour ce faire, vous devez retirer les vis. Les degrés indiqués sur l'échelle d'angle sont uniquement utilisés comme aide à l'orientation. Vous pouvez obtenir des réglages précis en utilisant un angle ajustable.

Attention ! Nous recommandons d'effectuer un test de contrôle des dimensions après chaque réglage de l'angle.

Réglage de la butée angulaire (9) (Img.16)

Attention ! Débranchez l'appareil de l'alimentation !

Placez un appareil de mesure d'angle au niveau de la butée angulaire, et déplacez l'appareil au dessus de la lame de scie jusqu'à ce que la longue jambe se retrouve contre la lame de scie. Déplacez la butée angulaire jusqu'à ce que la jambe soit parallèle à la lame de scie. Verrouillez la butée parallèle à l'aide de la vis étoile. Cette étape doit s'effectuer de la même manière que lorsque vous réglez l'angle entre 90° et 45°. Il n'est pas possible d'effectuer un réglage précis de la butée longitudinale avec la graduation. Nous recommandons d'utiliser un rapporteur réglable.

Aspiration de la poussière (Img.17)

La poussière peut être néfaste pour la santé lorsqu'elle est inhalée. De plus, une concentration aérienne de petites particules de poussière peut constituer un mélange explosif. Veuillez toujours assurer une bonne ventilation en cas de fonctionnement dans une pièce confinée. L'appareil est équipé d'un manchon de raccord (11) pour tuyau d'aspiration (30 mm). Insérez l'adaptateur (2)

Déballage de l'appareil

Ouvrez le carton et retirez les accessoires, les butées et l'appareil. Installez correctement l'appareil sur une surface plane ou sur une table de travail. Vérifiez que l'appareil ne présente aucun dommage et qu'aucun accessoire ne soit manquant.

Accessoires fournis (Img.2)

- Butée parallèle (2)
- Butée angulaire (9)
- Tuyau d'aspiration (19) avec adaptateur (20)
- 1 clé Allen, 1 clé spéciale
- Bâton de poussée (13)
- Elargissement de la table (14)

Avant d'utiliser l'appareil

- La machine doit être installée de manière sécurisée, si possible sur une table de travail.
- Tous les caches et équipements de sécurité doivent être correctement insérés.
- La lame de scie doit pouvoir tourner facilement.
- Si vous avez déjà travaillé avec le bois, cherchez du regard la présence de corps étrangers comme des clous, des vis, etc.
- Avant d'allumer l'appareil, assurez vous que la lame de scie soit correctement insérée et que les éléments mécaniques puissent bouger facilement.
- Avant de brancher la machine, assurez vous que sa tension corresponde à celle de la tension secteur.
- Avant de brancher la machine, assurez vous qu'aucun outil ou objet similaire ne se trouve sur celle-ci.

Insertion de l'élargissement (Img.3+4)

Retirez la vis à l'extrémité du rail coulissant, insérez le rail dans l'orifice situé sous la table et fixez de nouveau la vis sur l'extrémité du rail. Vous pouvez positionner le rail en fonction de la découpe prévue, puis serrer la vis sous la table. Déplacez ensuite la table de gauche de l'avant vers l'arrière.

Installation du bâti (Img.5)

Veillez prendre la table de sciage (elle se compose de 10 éléments). Les petits étais doivent être orientés vers le haut, et les plus longs au centre. Vissez le boîtier de la scie du bas sur la table de sciage à l'aide des vis à six pans. Les pieds en caoutchouc font aussi bien office de rondelles que d'amortisseurs.

Réglage et remplacement de la lame de scie

Attention ! Débranchez l'appareil de l'alimentation.

Attention ! Veillez à ce que le boîtier de la scie soit correctement éclairé.

- 1) Retirez les trois vis de la plaque amovible, puis retirez cette dernière.
- 2) Tournez la manivelle (4) vers la gauche, afin de soulever la lame de scie le plus haut possible.
- 3) Veuillez vous munir des clés de serrage (21 et 22) pour dévisser les vis de la lame de scie et la remplacer. Respectez le sens de fonctionnement ! Veuillez noter pour ce faire le sens de la flèche sur la lame de scie. Les dents doivent être orientées en direction de l'interrupteur ON/OFF (7).

Montage

