



MANUEL DE L'UTILISATEUR

Xemio-767BT / Xemio-777BT
Lecteur MP3/MP4 avec Bluetooth



Pour des informations et de l'assistance : www.lenco.com

Précautions

- Ne pas placer de flamme comme une bougie allumée sur ou près du produit.
- Ne pas placer d'objets remplis de liquide, comme des vases sur ou près du produit.
- Ne pas utiliser ou ranger ce produit dans un endroit où il serait exposé à la lumière directe du soleil, la chaleur, de la poussière ou de la chaleur excessive.
- N'utilisez pas ce produit avec les mains humides.
- Ne nettoyez pas cet appareil avec de l'eau ou d'autres liquides.
- Ne bloquez pas ou ne couvrez pas les fentes et trous dans le produit.
- Ne poussez pas d'objets étrangers les fentes et trous dans le produit.
- N'essayez pas d'ouvrir cette unité par vous-même. Il n'y a aucune pièce utilisable pour l'utilisateur à l'intérieur de l'appareil.
- Ne laissez pas les enfants avoir accès aux sacs plastiques.

Avertissements de sécurité

- Avant d'utiliser ce produit; lisez et suivez tous les avertissements et toutes les instructions.
- Ce produit n'est pas destiné pour être utilisé par des jeunes enfants. Les jeunes enfants doivent être surveillés correctement.
- Ce produit est destiné pour une utilisation domestique uniquement et non pour une utilisation commerciale ou industrielle.
- Ne pas exposer à la pluie ou aux éclaboussures.
- Aucune source de flamme telle que des bougies allumées ne devraient être placée près de l'appareil.
- La ventilation ne doit pas être empêchée du fait que les ouvertures de ventilation soient couvertes avec des accessoires tels que journaux, serviettes de table, rideaux, etc.
- Assurez-vous que l'unité est positionnée sur un endroit stable. Les dégâts provoqués par l'utilisation de ce produit dans une position instable ou par non respect d'un autre avertissement ou précaution contenu dans ce manuel d'instruction ne seront pas couverts par la garantie.
- Cet appareil n'est pas conçu pour une utilisation par des personnes (y compris les enfants) à capacités physiques, sensorielles ou mentales réduites, ou manquant d'expérience et de connaissances, sauf dans le cas où une personne responsable de leur sécurité leur ont appris à utiliser de l'appareil.

Nous vous conseillons de conserver l'emballage au cas où pour le transport du produit.

Si vous devez vous débarrasser de ce produit à l'avenir, veuillez prendre en considération ce qui suit : Toutes les batteries et accumulateurs doivent

être retirés de ce produit (Retrait des Batteries et Accumulateurs Usagés).

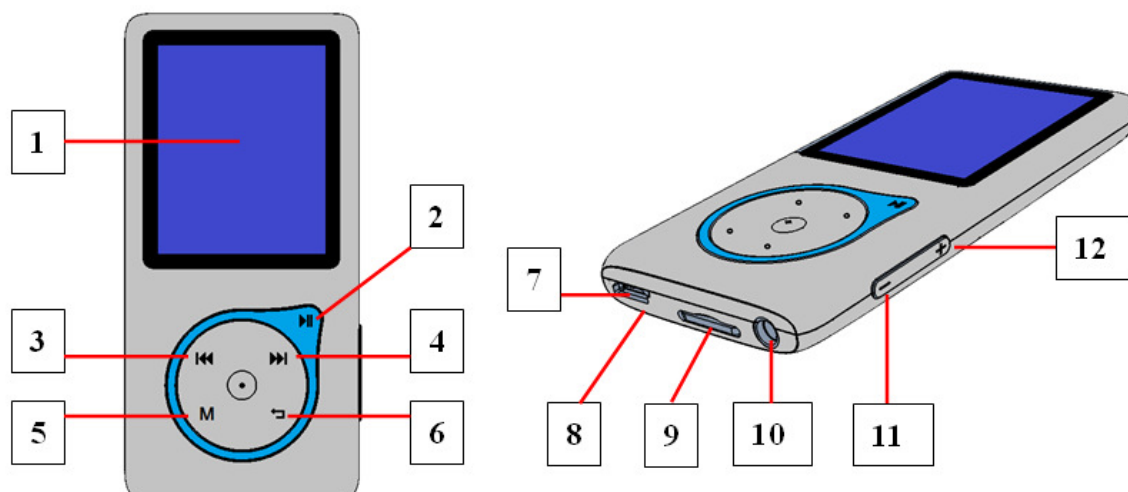


AVERTISSEMENT: En condition de circulation routière, le fait d'écouter un baladeur peut atténuer l'attention de l'auditeur concernant les dangers potentiels tels que les voitures se rapprochant.



AVERTISSEMENT: Pour prévenir des possibles dégâts de l'audition, n'écoutez pas à des volumes trop élevés pendant de longues périodes.

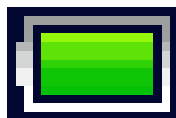
1. Découvrez les commandes du lecteur



Objet	Description
1	Écran LCD TFT
2	Touche ► (M / A, Lecture / Pause)
3	Touche ◀◀ (Précédent / retour rapide)
4	Touche ▶▶ (Suivant / Avance rapide)
5	Touche M (Menu)
6	Touche ◀ (Menu précédent / Quitter)
7	Port Micro USB (Connexion PC / Chargement)
8	Position du microphone (mono, port USB interne)
9	Fente micro carte mémoire SD
10	Prise sortie écouteurs (Stéréo 3,5mm)
11	Touche –(Volume -)
12	Touche +(Volume +)

2. À propos de la batterie du lecteur

Le lecteur a une batterie intégrée, non remplaçable par l'utilisateur. Pour de meilleurs résultats, la première fois que vous utilisez le lecteur, laissez-le charger environ 3 à 4 heures ou jusqu'à ce que l'icône de statut de batterie sur l'écran 'connexion' indique que la batterie est pleine.



La batterie est pleine

Remarque: Le lecteur pourra continuer d'utiliser l'énergie de la batterie une fois éteint. Pour maintenir la vie et la performance de la batterie, si l'unité n'est pas utilisé pendant un moment, la batterie devra peut-être être rechargée au moins une fois par mois.

a. Charger la batterie :

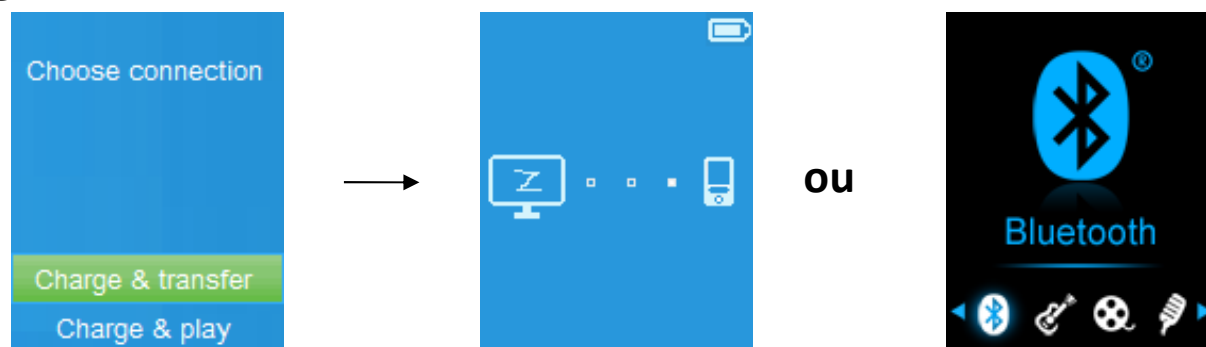
Vous pouvez charger la batterie du lecteur de deux façons :

- En connectant le lecteur sur votre ordinateur. Ou,
- En utilisant le chargeur USB. (Non-inclus)

b. Connexion et chargement:

- Une fois que vous aurez connecté le lecteur avec l'ordinateur / le chargeur, alors vous verrez l'écran « **Choisir le type de connexion:** » apparaître pour le choix et il passera en mode chargement et transfert automatiquement si vous ne faites rien pendant 4-5 secondes.
- Choisissez « **Charge & Transfert** » pour charger ou télécharger des fichiers de contenus avec votre ordinateur et charger la batterie du lecteur.
- Choisissez « **Charge & Lecture** » pour utiliser les fonctions du lecteur tout en chargeant la batterie.
- Les barres de niveau s'actionnent dans l'icône de batterie sur l'écran connexion. La batterie est en cours de chargement.

« Choisir le type de connexion » « Charge & Transfert » « Charge & Lecture »



En chargement



Important : La batterie ne se recharge pas lorsque votre ordinateur est en veille. Le port USB sur la plupart des claviers ne procure pas suffisamment d'énergie pour charger le lecteur. Connectez le lecteur sur un port USB 2.0 sur votre ordinateur uniquement afin d'éviter les problèmes de chargement.

3. Connecter et déconnecter le lecteur

a. Pour connecter le lecteur :

- Pour connecter le lecteur sur votre ordinateur, branchez le connecteur du câble USB sur un port USB de votre ordinateur et connectez l'autre extrémité sur le lecteur,
- Le lecteur est alors prêt pour le transfert de fichiers de contenus et la batterie se charge lorsque le mode « **Charge & Transfert** » est sélectionné. Et l'écran « **Connexion** » apparaît en visualisation.

- À présent, vous pouvez transférer des fichiers de contenu en utilisant la souris de l'ordinateur et en déplaçant les fichiers d'une fenêtre à l'autre, ou en faisant un copier-coller entre le lecteur et votre ordinateur.

b. Pour déconnecter le lecteur :

Il est important de ne pas déconnecter le lecteur pendant la synchronisation ou le transfert de fichiers. Éjectez le lecteur avant de le déconnecter.

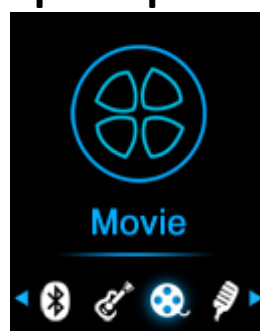
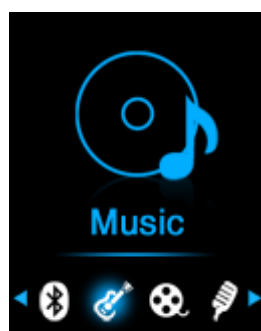
- Pour éjecter le lecteur, appuyez une fois sur la touche **M**, l'écran « **Connexion** » passera à l'écran « **Menu principal** ». Vous pouvez alors déconnecter le lecteur de l'ordinateur. Débranchez le câble USB du lecteur. Ou,
- Si vous utilisez un PC Windows, vous pouvez également éjecter le lecteur dans 'Poste de Travail' ou en cliquant sur l'icône « **retirer le périphérique en toute sécurité** » en bas à droite de l'écran Windows, choisissez le nom de correspondance du dispositif USB et choisissez « Stop » > choisissez « Confirmer » > choisissez « Confirmer » dans la fenêtre de dialogue qui apparaît sur votre ordinateur.
- Si vous utilisez un Mac, vous pouvez également déconnecter le lecteur en plaçant l'icône du lecteur sur la corbeille sur le bureau.
- Déconnectez le câble USB du lecteur et de l'ordinateur, enlevez-le simplement.
- Si vous déconnectez accidentellement le lecteur sans programmer la déconnexion, reconnectez-le à votre ordinateur et synchronisez de nouveau. Toutefois, certains fichiers de contenus seront peut-être perdus.

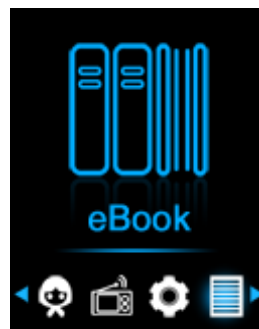
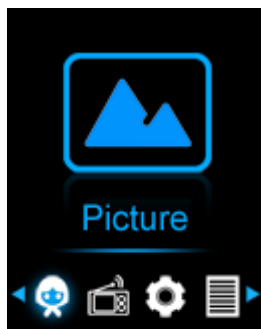
4. Démarrer le lecteur

Allumer / éteindre le lecteur et utiliser le menu principal:

- Pour allumer le lecteur, tenez la touche ► appuyée pendant 3 secondes pour allumer le lecteur, alors vous verrez l'un des écran de menu principal suivant « **Musique / Bluetooth / Film/ Enregistrer / Photo / Paramètres / eBook** » apparaître sur le LCD après l'affichage des écrans de chargement et l'ouverture.
- Pour éteindre le lecteur, tenez la touche ► appuyée pendant 3 secondes.

Écran du « menu principal »



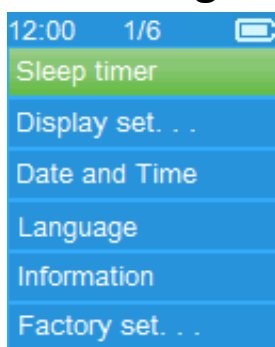


5. Utiliser le menu de configuration

Vous devrez peut-être régler la date et l'heure ou changer certains paramètres par défaut à votre guise dans le menu de configuration avant de commencer à utiliser le lecteur.

- Pour aller dans le menu de configuration, dans le menu principal, choisissez « **Paramètres** » en utilisant les touches ◀◀ / ▶▶ et ▶| , un menu « **Configuration** » apparaît alors;
- Pour passer au menu suivant ou précédent, appuyez sur la touche ↵ dans les menus et sous-menus de configuration.

Menu de configuration



a. Minuteur de mise en veille:

- Dans le menu de configuration, choisissez « **mise en veille programmée** » en utilisant les touches ◀◀ / ▶▶ et ▶| , puis choisissez « **éteint** » pour désactiver. (le paramètre par défaut est « éteint »)
- Dans le menu de configuration, choisissez « **régler le minuteur de mise en veille** » pour activer la mise en veille programmée, une barre de niveau avec des chiffres apparaît sur l'écran, alors, choisissez « **1 ~ 99** » (Minutes) à votre convenance en utilisant les touches ◀◀ / ▶▶ et les touches ▶| .
- Le lecteur s'éteindra automatiquement après le nombre de minutes que vous avez programmées.

b. Paramètres d'affichage :

Vous pouvez régler le rétro éclairage de l'écran pendant un certain délai de votre choix, ou activer le rétro éclairage en permanence dès que le lecteur est allumé.

- Dans le menu de Paramètres, choisissez « **configuration de l'écran** » > choisissez « **Délai de rétro éclairage** », une liste apparaît sur l'écran, choisissez alors « **toujours allumé / 10 / 20 / 30 secondes** » à votre

convenance à l'aide des touches ◀◀ / ▶▶ et des touches▶▶ . Choisissez « **Toujours allumé** » pour que le rétro éclairage du LCD ne s'éteigne jamais. (le choix de cette option diminue la performance de la batterie)

- Choisissez « **Économiseur d'écran** » > choisissez « **Horloge numérique** » ou « **écran éteint** » pour allumer et éteindre la fonction d'économiseur d'écran. Choisissez l'affichage de l'horloge numérique et de la date lorsque le l'économiseur d'écran est activé.

c. **Date et heure :**

- Dans le menu de configuration, choisissez « **Date et heure** » en utilisant la touche ◀◀ / ▶▶ et la touche ▶▶ , une liste apparaît sur l'écran.

Régler l'heure

- Choisissez « **Paramètres d'heure** » pour régler l'horloge, puis choisissez « **Régler le format de l'heure** » ou « **Régler l'heure** » selon votre choix;
- Choisissez « **Régler le format de l'heure** » puis choisissez « **12 heures / 24 heures** » à votre convenance.
- Choisissez « **Régler l'heure** », une interface d'horloge apparaîtra pour le réglage;
- L'élément de réglage « **Heure / Minute** » sera en surbrillance, appuyez sur la touche **M** pour faire défiler les heures et régler l'heure appropriée. Et réglez les heures et les minutes sur l'heure actuelle en appuyant sur la touche ◀◀ / ▶▶.
- Finalement,vous devez appuyer sur la ▶▶ touche pour confirmer le réglage et l'écran reviendra au menu précédent.

Régler la date

- Choisissez « **Paramètres de date** » pour régler la date, puis choisissez « **Régler le format de la date** » selon votre choix;
- Choisissez « **Régler le format de la date** » puis choisissez le format «**JJ MM AAAA / MM JJ AAAA / AAAA MM JJ** » qui vous convient.
- Choisissez « **Régler la date** », une interface de date apparaîtra pour le réglage;
- L'élément de réglage « **JJ / MM / AA** » sera en surbrillance, appuyez sur la touche **M** pour circuler entre les jours, les mois et les années. Et réglez la date actuelle en appuyant sur la touche ◀◀ / ▶▶.
- Finalement,vous devez appuyer sur la touche ▶▶ pour confirmer le réglage et l'écran reviendra au menu précédent.

d. **Langue:**

Ce lecteur peut utiliser différentes langues pour son système d'exploitation .

- Pour régler la langue, choisissez « **Langue** », puis choisissez la langue de votre choix en utilisant les touches ◀◀ / ▶▶ et la touche ▶▶ .

e. **Information :**

Vous pouvez consulter les informations sur le lecteur et le statut de la mémoire du disque, comme la version du micrologiciel , l'espace disque

restant et le nombre de fichiers de contenus disponibles sur le lecteur.

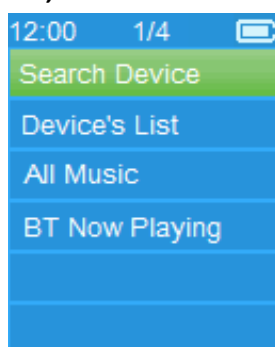
- Dans le menu de configuration, choisissez « **Information** » en utilisant la touche ◀◀ / ▶▶ et la touche ▶▶, une liste apparaît sur l'écran.
- Choisissez « **Informations sur le lecteur** » ou « **Espace disque** » selon votre préférence.

f. Paramètres d'usine :

- Dans le menu de configuration, choisissez « **Paramètres d'usine** », une boîte de dialogue « **Restaurer les paramètres d'usines?** » apparaîtra pour confirmer
- Choisissez « **Oui** » pour confirmer. Ou, « **Non** » pour annuler.
- Appuyez sur la touche ↵ pour quitter le menu de configuration.

6. Utiliser le menu Bluetooth

- Dans le menu principal, choisissez le menu « **Bluetooth** » en utilisant les touches ◀◀ / ▶▶ et ▶▶, un menu de liste Bluetooth « **Recherche d'appareil / liste des appareils / toute la musique / lecture BT en cours** » apparaît pour votre sélection;



- Avant de coupler, assurez-vous que votre appareil de réception Bluetooth est compatible avec le profil Bluetooth A2DP.
- Gardez l'appareil à 1 mètre de votre appareil de réception Bluetooth.
- Allumez votre appareil de réception Bluetooth et mettez-le en mode de recherche / couplage.

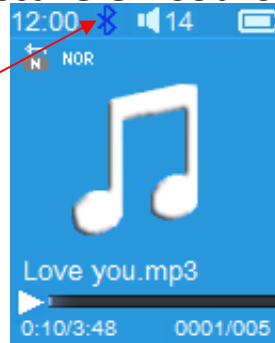
a. Recherche d'appareil

- Choisissez « **Recherche d'appareil** » pour entrer dans le mode de recherche Bluetooth en utilisant les touches ◀◀ / ▶▶ et ▶▶ sur le lecteur, le mode de recherche d'appareil commence, pendant environ 10-20 secondes, une liste de nom des appareils apparaîtra pour votre choix.
- Choisissez le nom de l'appareil que vous souhaitez coupler, puis choisissez « **Coupler / Connecter** » en utilisant les touches ◀◀ / ▶▶ et ▶▶, attendez quelques secondes et les deux appareils devraient être couplés et la première chanson de la liste musicale se jouera automatiquement sur votre appareil de réception Bluetooth. Et,
- L'écran retourne à l'interface « **Lecture BT en cours** », et l'icône

Bluetooth '  ' s'affiche dans la barre d'information, le Bluetooth est en cours de transmission.

« Lecture en cours BT »

La transmission Bluetooth est



- Pour rechercher un nouvel appareil Bluetooth;
- Avant de rechercher un nouvel appareil, déconnectez l'appareil actuellement connecté. Pour de meilleurs résultats, éteignez le récepteur Bluetooth déjà couplé.
- Choisissez « **Recherche d'appareil** », le mode de recherche d'appareil se déclenche de nouveau et une nouvelle liste des appareils s'affiche;
- Choisissez l'appareil Bluetooth nouvellement détecté que vous souhaitez coupler.

b. Liste des appareils

- Choisissez « **Liste des appareils** » pour entrer dans la liste des appareils couplés, vous pouvez déconnecter ou découpler, vous pouvez aussi reconnecter ou recoupler les appareils s'ils sont dans la portée de fonctionnement.
- Dans la liste des appareils, choisissez le nom de l'appareil et la fonction de votre choix « **Déconnecter** » ou « **Connecter / Découpler** » à votre convenance. Toutefois, assurez-vous que vous avez déconnecté l'appareil couplé avant de connecter un nouvel appareil.
- Reconnectez un appareil Bluetooth couplé;
- Connexion automatique : chaque fois que vous activez « **On** » la fonction de transmission Bluetooth, elle se reconnectera automatiquement sur le dernier appareil connecté si l'appareil récepteur est encore en mode de reconnexion. Toutefois, certains récepteur Bluetooth doivent être allumés et éteints « **Off et On** » de nouveau pour la reconnexion. Si non;
- Connexion manuelle : certains récepteur Bluetooth doivent être reconnectés manuellement, allumez et éteignez de nouveau pour la reconnexion. Ou;
- Choisissez « **Liste des appareils** » de nouveau en utilisant les touches ◀◀ / ▶▶ et ▶▶, puis choisissez l'appareil connu et choisissez « **Connecter** » pour reconnecter.

c. Toute la musique

- Choisissez « **Toute la musique** » pour entrer dans la liste de musique, vous pouvez directement choisir la musique de votre choix pour la lecture et la transmission en utilisant les touches ◀◀ / ▶▶ et ▶▶.

d. Lecture en cours BT

- Choisissez « **Lecture BT en cours** » pour revenir à l'interface de lecture.
- Dans l'interface « Lecture BT en cours », vous pouvez choisir le fichier Précédent / Suivant, Lecture / Pause de la piste et augmenter ou diminuer le volume en utilisant les touches ◀◀ / ▶▶, ▶▶ et + / -.

Pour rappeler le sous-menu Bluetooth / quitter la fonction Bluetooth

- Appuyez sur la touche ↵, pour rappeler le sous-menu Bluetooth. Ou,
- Appuyer sur la touche ↵ jusqu'à ce qu'une boîte de dialogue « **quitter la transmission BT?** » apparaisse pour confirmer. Choisissez « **Oui** » pour quitter en utilisant les touches ◀◀ / ▶▶ et ▶▶, la fonction Bluetooth s'éteindra et vous reviendrez à l'écran d'accueil du menu. Choisissez « **Non** » pour annuler.

Limitation de la fonction Bluetooth:

1. Lorsque vous allumez le lecteur en mode de transmission audio Bluetooth, les écouteurs du lecteur s'éteindront automatiquement;
2. Seuls les fichiers au format MP3, WMA et WAV peuvent être transmis en utilisant la fonction Bluetooth du lecteur en mode d'interface de lecture de musique.
3. Les fonctions avance et retour rapide ne sont pas disponibles en mode Bluetooth.

7. Utiliser le menu de musique

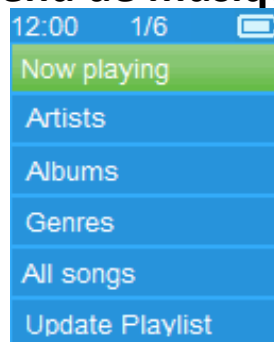
Vous pouvez utiliser ce lecteur audio pour lire quasiment tous les formats de musique ou de codage audio. Pour ouvrir le lecteur de musique dans le menu principal:

- Dans le menu principal, choisissez « **Musique** » en utilisant les touches ◀◀ / ▶▶ et ▶▶, une liste de menu apparaît sur l'écran;
- Choisissez « **Artistes / Albums / Genres / Toutes les pistes / Mettre à jour la liste de lecture** » à votre convenance;
- Choisissez « **Artistes** » pour entrer dans la liste des dossiers groupés par nom d'artiste, puis choisissez le nom de l'artiste du dossier > choisissez une chanson dans la liste à partir de laquelle démarrer la lecture.
- Choisissez « **Albums** » pour entrer dans la liste des dossiers groupés par nom d'album, puis choisissez le nom de l'album du dossier > choisissez une chanson dans la liste à partir de laquelle démarrer la lecture.
- Choisissez « **Genres** » pour entrer dans la liste des dossiers groupés par nom de genres, puis choisissez le nom du genre du dossier > choisissez une chanson dans la liste à partir de laquelle démarrer la lecture.
- Choisissez « **Toutes les chansons** » pour entrer dans la liste de toutes les chansons et choisir une chanson à partir de laquelle démarrer la lecture. (En fonction de la position actuelle du dernier dossier local et du dossier de carte choisi. Le paramètre par défaut est le dossier local si la carte micro SD n'est pas insérée)

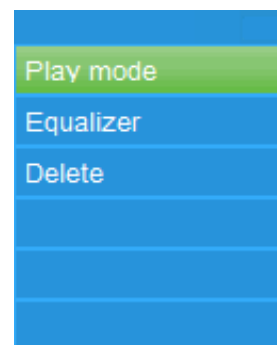
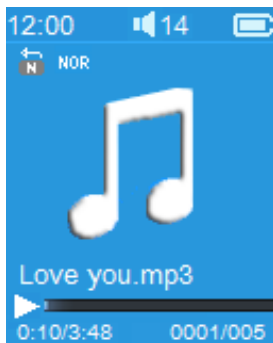
- Choisissez « **Mettre à jour la liste de lecture** » pour mettre à jour la liste de lecture lorsque vous y constatez une erreur, en fait cela est normal du fait que certains fichiers peuvent avoir été effacés manuellement du lecteur par l'utilisateur. Par conséquent, mettez la liste de lecture à jour lorsque nécessaire.
- Choisissez « **Dossier local** » pour utiliser la mémoire interne du lecteur comme emplacement actuel, vous verrez tous les fichiers audio se lister dans une liste de lecture après sélection de l'élément.
- Choisissez « **Dossier carte** » pour utiliser une carte micro SD comme emplacement actuel, vous verrez tous les fichiers audio se lister dans une liste de lecture après sélection de l'élément. Alors, une fenêtre « Créer une liste? » apparaîtra pour confirmer à chaque fois que la carte micro SD sera branchée et utilisée. Choisissez « Oui » pour confirmer, une liste de lecture sera créée. Choisissez « Non » pour annuler.

***Remarque :** Les éléments « **Dossier local** » et « **Dossier carte** » n'apparaîtront dans le menu de musique que lorsque la carte micro SD aura été branchée dans le lecteur.*

« Menu de musique »



« Interface de lecture en cours » « Menu sous-menu de musique »



Pour lire de la musique

- Dans le menu **Toutes les chansons / Artistes / Albums / Genres**, choisissez un fichier pour commencer la lecture en utilisant les touches ◀◀ / ▶▶ et ▶||. Alors, l'interface de musique apparaîtra sur l'écran;

Lecture / pause

- Dans l'interface de lecture en cours;
- Appuyez sur la touche ▶|| pour mettre en pause la musique en cours. Appuyez de nouveau pour reprendre la lecture.

Fichier suivant / précédent, avance rapide / retour rapide

- Appuyez sur la touche ▶▶ pour lire le fichier suivant.

- Appuyez sur la touche ◀◀ pour lire le fichier précédent.
- Tenez la touche ▶▶ appuyée pour avancer rapidement dans la piste
- Tenez la touche ◀◀ appuyée pour revenir rapidement

Réglage du volume sonore

- Appuyez sur la touche + / – pour augmenter / diminuer le volume, un écran de niveau de volume apparaîtra.
- Attendez 6 secondes ou appuyez sur la touche ↺ pour revenir à l'écran de lecture en cours.

Pour la protection de votre ouïe; Une fenêtre d'avertissement apparaîtra sur l'écran TFT ou un bip d'avertissement sera émis dans les écouteurs à chaque fois que vous montez le volume et atteignez le niveau réglé par défaut supérieur à 85 dB. Appuyez sur la touche M pour accepter l'avertissement et entrer/continuer dans le contrôle du volume pour augmenter le niveau jusqu'au volume maximum.

Utiliser l'affichage des paroles

Ce lecteur est compatible avec les fichiers paroles « *.LRC » les paroles peuvent être synchronisées avec la lecture de musique si votre fichier comporte des paroles.

- Si votre fichier audio comporte des paroles intégrées, alors le mode d'affichage des paroles s'active automatiquement et les paroles s'afficheront dans l'interface de lecture en cours.

8. Sous-menu de musique

- Dans l'interface de lecture en cours, appuyez sur la touche M pour entrer dans le sous-menu de musique « **Transmission Bluetooth / Mode de lecture / Égaliseur / Effacer** » apparaît pour votre choix;

a. Mode lecture :

- Dans le sous-menu de musique, choisissez « **Mode de lecture** », une liste de menu « **Répéter / Aléatoire** » apparaîtra pour votre choix;
- Choisissez « **Répéter** » > choisissez « **Normal / Répéter 1 / Répéter tout** » selon le mode de lecture que vous souhaitez en utilisant les touches ◀◀ / ▶▶ et ▶▶.
- Choisissez « **Aléatoire** » > choisissez « **allumer / éteindre** » à votre convenance.

b. Égaliseur

- Dans le sous-menu musique, choisissez « **Égaliseur** », puis choisissez l'effet sonore de votre choix « **éteint / Rock / Funk / Hip hop / Jazz / Classique / Techno** » en utilisant les touches ◀◀ / ▶▶ et ▶▶.

c. Effacer:

- Dans le sous-menu de musique, choisissez « **Effacer fichier** » en utilisant les touches ◀◀ / ▶▶ et ▶▶;
- Une fenêtre « Nom de la chanson... » effacer? apparaît pour confirmation, choisissez Oui pour confirmer l'effacement du fichier audio en cours de la

mémoire;

- Une boîte de dialogue « Effacement » apparaît quelques secondes et le fichier audio en cours est effacé. Et le fichier audio suivant est sélectionné pour la lecture automatiquement.
- Choisissez « **Non** » pour annuler.

9. Menu film

Pour lire des films

- Dans le menu principal, choisissez « **Film** » en utilisant les touches ◀◀ / ▶▶ et ▶▶, une liste de menu apparaît sur l'écran;
- Choisissez le fichier vidéo de votre choix pour commencer la lecture et l'écran passe en mode de lecture vidéo. Le film se joue automatiquement.

Lecture/Pause de vidéo

- Dans l'écran de lecture de vidéo en cours, appuyez sur la touche ▶▶ pour mettre la lecture en pause.
- Appuyez de nouveau pour reprendre la lecture.
- Appuyez sur la touche ↩ pour revenir à l'écran de liste de fichiers et choisir un autre fichier vidéo à jouer si vous le souhaitez.

Lecture du fichier vidéo suivant ou précédent

- Appuyez sur la touche ▶▶ pour lire le fichier vidéo suivant.
- Appuyez sur la touche ◀◀ pour lire le fichier vidéo précédent.

Avance rapide et retour rapide

- Tenez la touche ▶▶ appuyée pour avancer rapidement dans la vidéo
- Tenez la touche ◀◀ appuyée pour revenir rapidement dans la vidéo

Réglage du volume sonore

- Dans l'interface de lecture de vidéo en cours,
- Appuyez sur la touche + pour augmenter le volume sonore.
- Appuyez sur la touche – pour diminuer le volume sonore.

Pour la protection de votre ouïe; Une fenêtre d'avertissement apparaîtra sur l'écran TFT ou un bip d'avertissement sera émis dans les écouteurs à chaque fois que vous montez le volume et atteignez le niveau réglé par défaut supérieur à 85 dB. Appuyez sur la touche **M** pour accepter l'avertissement et entrer/continuer dans le contrôle du volume pour augmenter le niveau jusqu'au volume maximum.

10. Utiliser le sous-menu de vidéo

Vous souhaitez peut-être changer le mode de lecture ou effacer certains fichiers vidéo. Pour faire cela:

- Dans l'écran de lecture vidéo en cours, appuyez sur la touche **M**, un sous-menu de vidéo « **Répéter / Effacer la vidéo / mettre à jour la liste de lecture** » apparaît pour votre choix;

a. Répéter :

- Choisissez « **Répéter** » > choisissez « **Répéter éteint / Répéter 1 / Répéter tout** » selon le mode de lecture que vous souhaitez en utilisant les touches ◀◀ / ▶▶ et ▶▶.

b. Effacer une vidéo :

- Choisissez « **Effacer Vidéo** » en utilisant les touches ◀◀ / ▶▶ et ▶▶;
- Une fenêtre « Nom de la chanson... » effacer? apparaît pour confirmation, choisissez **Oui** pour confirmer l'effacement du fichier audio en cours de la mémoire;
- Une boîte de dialogue « Effacement » apparaît quelques secondes et le fichier audio en cours est effacé. Et le fichier vidéo suivant est sélectionné pour la lecture automatiquement.
- Choisissez « **Non** » pour annuler.

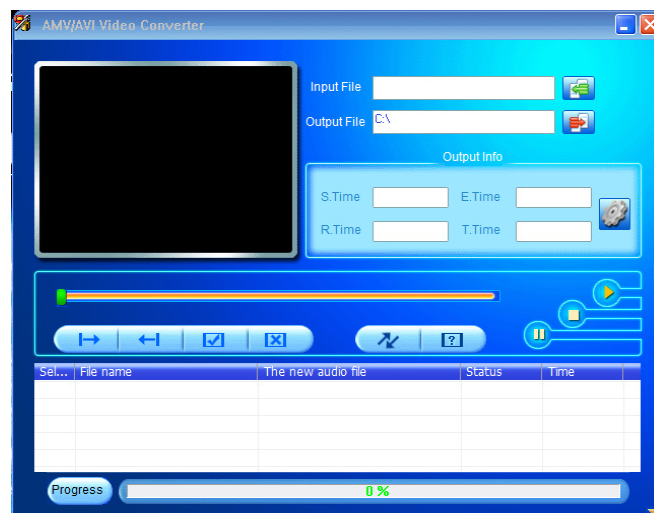
c. Mettre à jour la liste de lecture:

- Choisissez « **Mettre à jour la liste de lecture** » pour mettre à jour la liste de lecture lorsque vous y constatez une erreur, en fait cela est normal du fait que certains fichiers peuvent avoir été effacés manuellement du lecteur par l'utilisateur. Par conséquent, mettez la liste de lecture à jour lorsque nécessaire.



11. Convertir des fichiers vidéo en fichier AVI

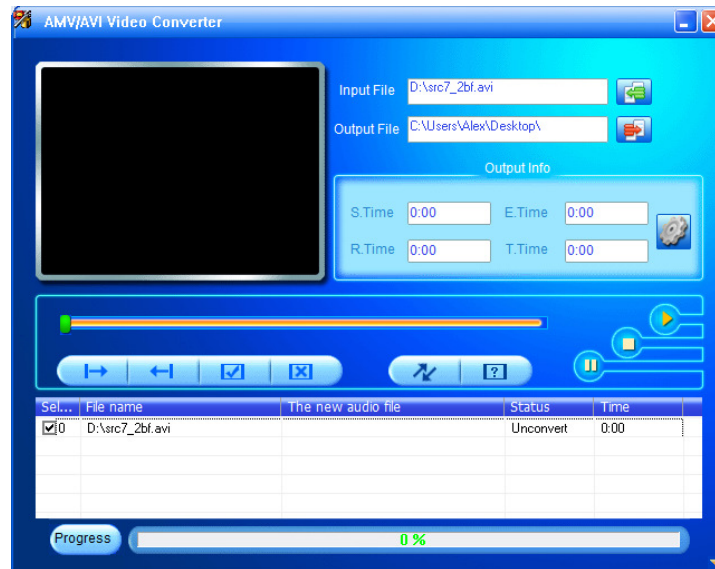
Cet outil peut être utilisé pour transformer des fichiers vidéo en fichiers AMV sur l'ordinateur avant de les charger sur le lecteur.




- Pour installer cet outil de conversion vidéo sur votre ordinateur, ouvrez un dossier appelé « **UTILITIES > Logiciel de Conversion Vidéo** » stocké dans la mémoire interne de votre lecteur ou enregistré dans le CD fourni. (Téléchargez-le sur votre ordinateur pour la copie et l'installation)
- Choisissez « **Installer** » pour commencer l'installation du programme, le logiciel commencera automatiquement à s'installer sur votre ordinateur.
- Une fois l'installation réalisée, ouvrez le dossier « **Media Player Utilities 4,39** » > cliquez sur le programme « **AMV&AVI Video converter** » dans la barre des programmes sur votre PC Windows. L'interface du programme est présentée ci-dessous :

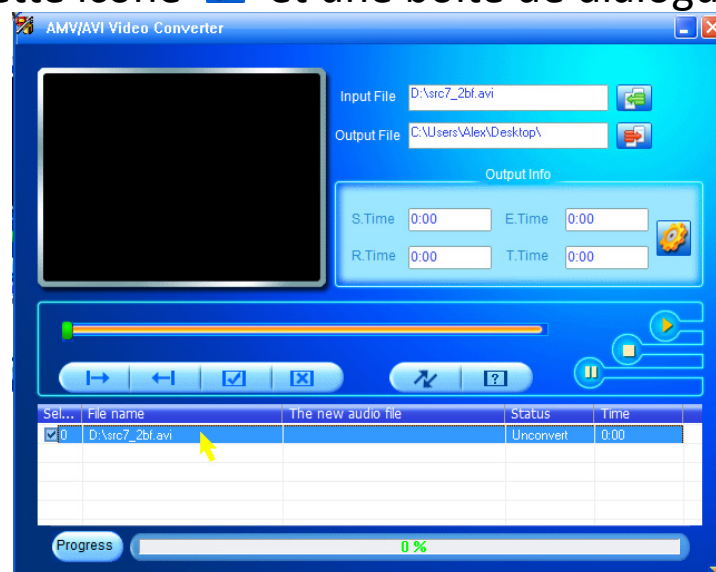


Remarque: Ce programme sert à convertir les fichiers vidéo en format AVI, actuellement seul le format AVI est compatible.

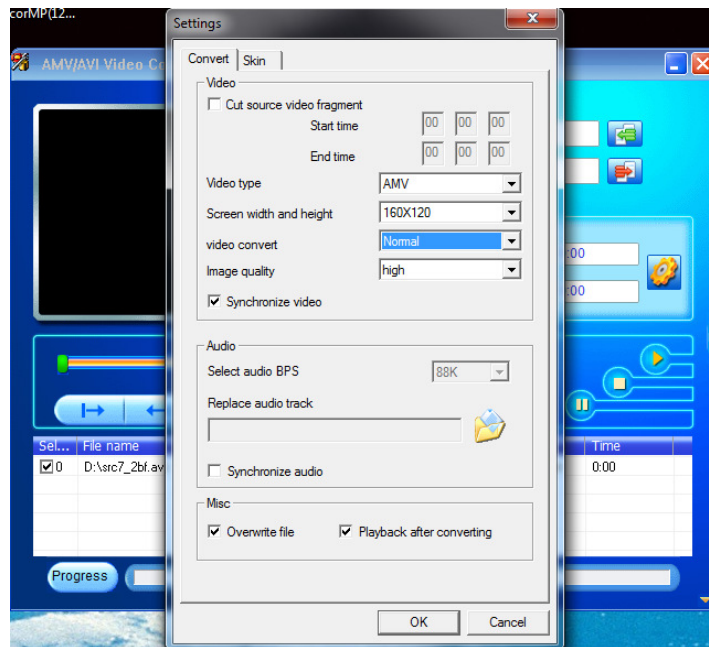
- Puis cliquez sur  pour choisir le dossier de destination des fichiers AVI, puis cliquez sur  pour sélectionner le dossier dans lequel se trouvent les fichiers d'origine. Le fichier d'origine apparaîtra dans la fenêtre de fichier une fois sélectionné.




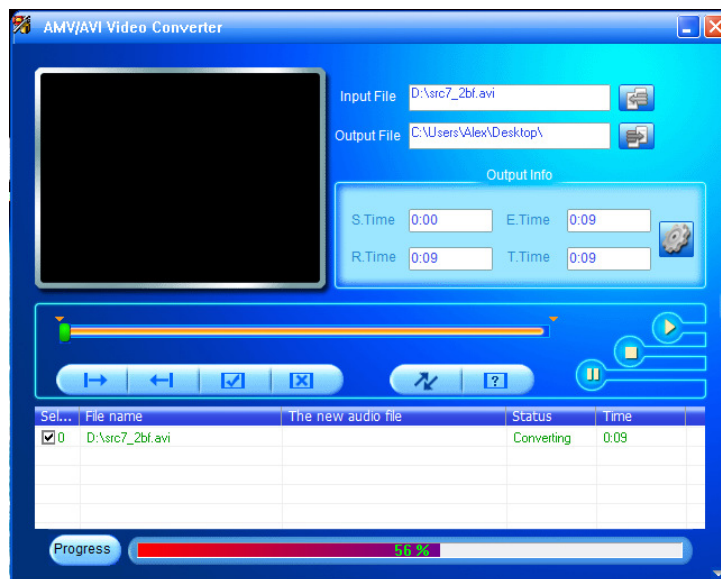
- Déplacez la flèche de la souris et faites un clic gauche sur le fichier source non converti pour choisir en mettant en surbrillance dans la fenêtre de fichier, alors l'icône  sera en surbrillance avec l'icône . Puis, cliquez sur cette icône  et une boîte de dialogue apparaîtra.



- Puis, cliquez sur cette icône  et une boîte de dialogue apparaîtra.



- Assurez-vous que le type de vidéo est « **AVI** », la largeur et la hauteur de l'écran sera sélectionnée sur « **160 x 120 / 320 x 240** ». La conversion de vidéo et la qualité d'image doit être « **Normal** » et « **Haute** » par défaut. Cliquez sur « **OK** » pour sauvegarder les paramètres.
- À présent, cliquez sur  pour commencer la conversion.



- Après la conversion, les fichiers AVI seront lus automatiquement pour la pré visualisation.
- À présent, le fichier converti en AMV peut être transféré, vous pouvez simplement le copier et le placer sur le lecteur.

Remarque: Seuls la résolution **160x120 / 320x240 (max.)** est compatible avec ce lecteur.

12.Utiliser le menu d'enregistrement

Vous pouvez utiliser le lecteur comme un enregistreur de voix et

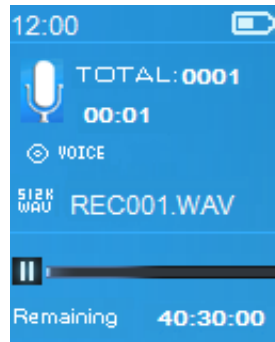
enregistrer des mémos vocaux grâce au microphone intégré. Par ailleurs, vous pouvez consulter les fichiers enregistrés et les jouer dans le même menu. Pour faire cela:

- Dans le menu principal, choisissez « **Enregistrer** » en utilisant les touches ◀◀ / ▶▶ et M, une liste de menu apparaît sur l'écran;

a. Commencer un enregistrement :

- Dans le menu de liste, choisissez « **Commencer l'enregistrement de voix** », un écran « Enregistrement en cours » apparaît pour confirmer que l'enregistrement est en cours;

Écran « Enregistrement en cours »



pour commencer / pauser l'enregistrement

- En mode d'enregistrement, appuyez sur la touche ▶|| pour mettre l'enregistrement en pause.
- Appuyez sur la touche ▶|| de nouveau pour reprendre l'enregistrement.

Pour enregistrer et arrêter l'enregistrement de fichier

- Appuyez sur la touche ↵, une fenêtre « Sauvegarder l'enregistrement? » apparaît pour confirmation;
- Choisissez « **Oui** » pour confirmer, le fichier enregistré sera sauvegardé dans la mémoire et vous reviendrez au menu de liste pour la prochaine action.
- Choisissez « **Non** » pour annuler.

b. Répertoire d'enregistrements : (Lecture des fichiers enregistrés)

- Dans le menu de liste, choisissez « **Répertoire d'enregistrements** », un menu de liste apparaît pour votre choix;

Pour effacer tous les fichiers enregistrés du lecteur

- Choisissez « **Effacer tout** » pour enlever tous les fichiers enregistrés de la mémoire du lecteur si vous le souhaitez. Après votre sélection, une fenêtre de dialogue apparaîtra.
- Sélectionnez « **Oui** » pour effacer tous les fichiers. Ou choisissez « **Non** » pour annuler.

Lecture des fichiers enregistrés

- Dans le menu de liste, choisissez un fichier enregistré de votre choix (RECxxx.*) pour commencer la lecture à l'aide des touches ◀◀ / ▶▶ et ▶||;
- L'écran passera en « **Lecture en cours du répertoire** » et la lecture des

fichiers sélectionnés commencera.

Lecture / pause de fichier

- Dans l'interface de lecture du en cours du répertoire;
- Appuyez sur la touche « ►|| » pour mettre en pause le fichier en cours. Appuyez de nouveau pour reprendre la lecture.

Fichier suivant / précédent, avance rapide / retour rapide

- Appuyez sur la touche ►► pour lire le fichier suivant.
- Appuyez sur la touche ◀◀ pour lire le fichier précédent.
- Tenez la touche ►► appuyée pour avancer rapidement dans la piste
- Tenez la touche ◀◀ appuyée pour revenir rapidement

Réglage du volume sonore

- Appuyez sur la touche + / – pour augmenter / diminuer le volume, un écran de niveau de volume apparaîtra.
- Attendez 6 secondes ou appuyez sur la touche ↩ pour revenir à l'écran de lecture en cours.

Pour effacer le fichier enregistré en cours

- Dans l'écran de lecture en cours du répertoire, appuyez sur la touche **M** pour entrer dans le sous-menu, puis choisissez « **Effacer** » en utilisant les touches ◀◀ / ►► et ►||;
- Une fenêtre « RECxxx.* » effacer? apparaît pour confirmation, choisissez **Oui** pour confirmer l'effacement du fichier audio en cours de la mémoire;
- Une boîte de dialogue « **Effacement** » apparaît quelques secondes et le fichier audio en cours est effacé. Et le fichier suivant est sélectionné pour la lecture automatiquement.
- Choisissez « **Non** » pour annuler.

c. Format d'enregistrement :

- Dans le menu de liste, choisissez « **Format d'enregistrement** » > choisissez « **MP3 / WAV** » à votre convenance pour l'enregistrement.

d. Paramètres d'enregistrement :

- Dans le menu de liste, choisissez « **Paramètres d'enregistrement** » > choisissez « **régler le débit binaire d'enregistrement** », un menu de liste apparaît pour votre choix;
- Alors vous pouvez choisir « **32kbps / 64kbps / 128kbps / 192kbps** » si vous avez choisi le format d'enregistrement MP3. Ou,
- Choisissez « **512kbps / 768kbps / 1536kbps** » si vous avez choisi un enregistrement WAV.

***Remarque:** Une valeur de kbps plus élevée rendra un meilleur enregistrement mais utilisera plus de capacité de mémoire pour le fichier enregistré.*

13. Utiliser le menu image

Vous pouvez utiliser le lecteur pour regarder des photos / des images, pour naviguer entre les fichiers image / photo :

- Dans le menu principal, choisissez « **Musique** » en utilisant les touches ◀◀ / ▶▶ et ▶||, une liste de menu apparaît sur l'écran;

Lecture de fichier image

- Dans le menu de liste, choisissez un fichier pour commencer la lecture.
- Appuyez sur la touche ↩ pour revenir à la liste pour choisir un autre fichier.

Passer à la photo suivante / précédente

- Appuyez sur la touche ▶|| pour passer à l'image suivante.
- Appuyez sur la touche ◀◀ pour passer à l'image précédente.

Lecture en diaporama

- Appuyez sur la touche ▶|| pour entrer en mode diaporama, ces fichiers photos seront diffusés un par un en fonction des paramètres de diaporama du sous-menu.
- Appuyez sur la touche ▶|| pour annuler le mode diaporama.
- Appuyez sur la touche ↩ pour revenir au menu principal.

14. Utiliser le sous-menu d'image

Vous souhaitez peut-être changer certains paramètres pour la navigation de photos. Pour changer les paramètres:

- Dans le menu de liste de fichiers, ou en mode de visualisation de photo, appuyez sur la touche **M** pour entrer dans le sous-menu de photos, une liste « **Paramètres de diaporama / Effacer image / Mettre à jour la liste de lecture** » apparaîtra pour votre choix;

a. Paramètres de diaporama :

Durée des diapositives

- Choisissez « **Paramètres de diaporama** » > choisissez « **Durée des diapositives** », une barre de niveaux avec des chiffres apparaîtra pour votre choix « **02 ~ 30** » (secondes) à votre convenance en utilisant les touches ◀◀ / ▶▶ et les touches ▶||.

Répéter

- Choisissez « **Répéter** » > choisissez « **allumer / éteindre** » à votre convenance. La fonction de répéter tous les fichiers s'activera si vous choisissez « Allumer ».

b. Effacer une image :

- Choisissez « **Effacer** », une fenêtre « nom de fichier.* » effacer? apparaît pour confirmation, choisissez **Oui** pour confirmer l'effacement du fichier en cours de la mémoire;
- Une boîte de dialogue « **Effacement** » apparaît quelques secondes et le fichier audio en cours est effacé. Si vous êtes en mode de lecture de fichier, le fichier suivant est sélectionné pour la lecture automatiquement.
- Choisissez « **Non** » pour annuler.

c. **Mettre à jour la liste de lecture:**

- Choisissez « **Mettre à jour la liste de lecture** » pour mettre à jour la liste de lecture lorsque vous y constatez une erreur, en fait cela est normal du fait que certains fichiers peuvent avoir été effacés manuellement du lecteur par l'utilisateur. Par conséquent, mettez la liste de lecture à jour lorsque nécessaire.

15.Utiliser le menu eBook

Vous pouvez utiliser le lecteur comme une liseuse avec le format de fichier compatible (.TXT). Pour ouvrir un eBook:

- Dans le menu principal, choisissez « **eBook** » en utilisant les touches ◀◀ / ▶▶ et ▶||, une liste de menu apparaît sur l'écran;

Lecture de fichier eBook

- Choisissez le fichier que vous souhaitez lire
- Appuyez sur la touche ↩ pour revenir à la liste pour choisir un autre fichier.

Passer à la page suivante / précédente sur un fichier eBook

- En mode de lecture eBook;
- Appuyez sur la touche ▶|| pour passer à la page suivante.
- Appuyez sur la touche ◀◀ pour passer à la page précédente.

Tourner automatiquement les pages

- Appuyez sur la touche ▶|| pour entrer dans la fonction permettant de tourner les pages automatiquement, la page en cours de lecture tournera en fonction du délai défini dans le sous-menu de paramètres de lecture.
- Appuyez sur la touche ▶|| pour annuler la fonction permettant de tourner les pages automatiquement.
- Appuyez sur la touche ↩ pour revenir au menu principal.

16.Utiliser le sous-menu eBook

Vous souhaitez peut-être changer certains paramètres pour la lecture d'eBook. Pour changer les paramètres:

- Dans le menu de liste de fichiers, ou en mode de visualisation de photo, appuyez sur la touche M pour entrer dans le sous-menu d'eBook, une liste « **Paramètres de lecture / Effacer eBook / choisir un marque-page / Effacer un marque-page / Ajouter un marque-page / Choisir une page** » apparaîtra pour votre choix;

a. Paramètres de lecture:

- Choisissez « **Paramètres de lecture** », une barre de niveaux avec des chiffres apparaîtra pour votre choix « **02 ~ 30** » (secondes) à votre convenance en utilisant les touches ◀◀ / ▶▶ et les touches ▶||.
- La page de l'eBook en cours de lecture tournera automatiquement en fonction du délai déterminé ici lorsque vous activerez la fonction de rotation automatique des pages.

b. Effacer un eBook:

- Choisissez « **Effacer** », une fenêtre « nom de fichier.* » effacer? apparaît pour confirmation, choisissez « **Oui** » pour confirmer l'effacement du fichier en cours de la mémoire;
- Une boîte de dialogue « **Effacement** » apparaît quelques secondes et le fichier audio en cours est effacé. Si vous êtes en mode de lecture de fichier, le fichier suivant est sélectionné pour la lecture automatiquement.
- Choisissez « **Non** » pour annuler.

c. Choisir un marque-page:

- Choisissez « **Choisir un marque-page** » à l'aide des touches ◀◀ / ▶▶ et ▶▶, une liste de marque-pages apparaît pour votre choix;
- Choisissez un marque-page enregistré à rappeler, puis appuyez sur la touche ▶▶ pour lire. (ajoutez des marques-pages avant de pouvoir les utiliser)

d. Effacer un marque-page:

- Choisissez « **Effacer un marque-page** » une liste de marque-pages apparaît pour votre choix;
- Choisissez le fichier marque-page que vous souhaitez effacer, alors une boîte de dialogue « **Effacer?** » apparaît pour confirmation;
- Choisissez « **Oui** » pour confirmer. Ou choisissez « **Non** » pour annuler.

e. Ajouter un marque-page:

- En mode de lecture d'eBook, choisissez « **Ajouter un marque-page** », une boîte de dialogue « **Ajouter?** » apparaît pour confirmation;
- Choisissez « **Oui** » pour confirmer et la page en cours de lecture se marquera dans la liste et sera enregistrée dans la mémoire lorsque vous utiliserez la fonction marque-page.
- Choisissez « **Non** » pour annuler.

f. Choisir une page : (aller à une page)

- Choisissez « **Choisir une page** » un menu de liste apparaît pour votre choix;
- Choisissez le numéro de la page de votre choix en utilisant les touches ◀◀ / ▶▶, puis appuyez sur la touche ▶▶, vous serez dirigé vers la page de votre choix à partir de la page en cours.
- Cependant, la plage de nombre du lecteur est limitée, ce qui signifie que vous ne pouvez pas vous rendre à une page précise.

Remarque : Par exemple; P_1 = page 1 : p_5x10 = page 50 : P_68x10 = page 680, vous pouvez consulter la liste qui apparaît pour choisir la page précise.

17.Utilisation de la fente carte mémoire

Ce lecteur vous permet de lire ces supports de contenu depuis votre carte mémoire Micro SD (T-Flash). Par ailleurs, cela permet d'augmenter la

capacité de mémoire du disque dur du lecteur si vous utilisez cette option.

a. Pour lire une carte mémoire :

- Éteignez le lecteur. À présent, insérez la carte mémoire micro SD dans la fente pour carte mémoire sur le côté du lecteur.
- Allumez le lecteur et la carte mémoire Micro SD, T-Flash est prête à l'emploi.
- Lorsque la carte Micro SD a été insérée, alors deux articles « **Dossier local** » et « **Dossier carte** » seront sélectionnables.
- Allez dans le dossier carte et choisissez vos dossiers et vos fichiers à lire.
- Pour sortir la carte mémoire Micro SD, éteignez le lecteur avant de procéder.

18. Réinitialisation de l'appareil

Dans certaines circonstances, l'appareil peut rencontrer des pannes lors de son utilisation. Ce lecteur est conçu avec un mini interrupteur tactile intégré situé en dessous du trou du micro, qui permet une fonction de réinitialisation pour redémarrer l'appareil, passez par le trou du micro.

Pour réinitialiser :

- Utilisez une tige de 1mm ou un objet similaire (comme un cure-dent), et insérez l'objet soigneusement, avec le coté plat, dans le trou du micro jusqu'à ce que vous sentiez le fond. Il s'agit en fait de la surface de l'interrupteur tactile.
- Rajoutez alors un peu de force et vous entendrez un son de clic et sentirez un retour de l'interrupteur. L'appareil se réinitialise et redémarre en quelques secondes.

Important : Ne réinitialisez pas l'appareil si celui-ci fonctionne correctement.

19. Résolution des problèmes

Le lecteur ne s'allume pas	<ul style="list-style-type: none">• Vérifiez si la batterie est suffisamment chargée.
L'écouteur ne produit aucun son	<ul style="list-style-type: none">• Vérifiez si le volume est réglé au minimum et connectez fermement la prise des écouteurs.• Vérifiez si la prise des écouteurs est sale.• Des fichiers MP3 corrompus peuvent produire un son statique et couper le son. Assurez-vous que les fichiers musicaux ne sont pas corrompus.
Les caractères ne s'affichent pas bien sur l'écran	<ul style="list-style-type: none">• Vérifiez si vous avez choisi le bon langage.
Le téléchargement de contenus ne fonctionne pas.	<ul style="list-style-type: none">• Vérifiez si le câble USB est endommagé et s'il est connecté correctement.• Vérifiez si le pilote est correctement installé.

	<ul style="list-style-type: none"> • Vérifiez si la mémoire du lecteur est pleine.
Le Bluetooth ne peut pas se coupler et se connecter avec un appareil de réception Bluetooth	<ul style="list-style-type: none"> • Assurez-vous que le récepteur Bluetooth est compatible avec A2DP. • Assurez-vous que le récepteur Bluetooth est placé à une distance de connexion de 5-10 mètres. • Assurez-vous que le récepteur Bluetooth est bien en mode de connexion.

20. Questions fréquemment posées

Où puis-je trouver des mises à jours et des téléchargements?	<ul style="list-style-type: none"> • Consultez les dernières mises à jours de logiciel sur http://www.lenco.com/support/firmware/
--	---

21. Spécifications

Dimension	85mm (H) x 41.5mm (W) x 9.0mm (D)	
Poids	28,5g	
LCD	1,8 pouces, Résolution (RGB) 128 x 160	
Connexion PC	USB 2.0 (haut débit)	
Impédance écouteurs	32 Ohm	
Mémoire interne	Voir l'emballage	
Fente carte mémoire	Carte Micro SD (supporte jusqu'à 16 Go et possiblement pour 32 Go)	
Batterie	Lithium 3,7V, 250mAh	
	Durée de lecture maximum : <ul style="list-style-type: none"> ● 11,5-10 heures de musique en mode d'économie d'énergie ● 3-4 heures de vidéo ● 4-5,5 heures de transmission Bluetooth en mode d'économie d'énergie 	
Source d'alimentation	Entrée CC : 5V 500mA	
Bluetooth	Spécifications	V2.1+ EDR
	Fréquence	2,402~2,480GHz
	Puissance de transmission RF	Catégorie II : Jusqu'à +4dBm
	Transmission	Formats audio MP3, WMA, WAV uniquement
	Distance de connexion	10 mètres (surface dégagée)

Audio	Sortie écouteurs	2mW x 2 à 32 Ohm
	Réponse fréquence en	100Hz à 20000Hz
	SNR	> 70dB
Format musical	MP3, WMA	32kbps – 320kbps
	APE, FLAC, WAV,	
Format vidéo	AVI	160x120 / 320x240 (max.)
Codage d'enregistrement	MP3, WAV	
Formats image	JPEG / BMP / GIF	
Format eBook	TXT	
Température d'utilisation	0 à 40°C	
Système d'exploitation	Window 2000/XP/Vista/Win7, Mac 9.2 ou supérieur	

Ce produit fonctionne à 2400 à 2483,5 MHz et est destiné uniquement pour être utilisé dans un environnement domestique normal. Ce produit convient à cet usage pour tous les pays de l'UE.

22. Garantie

Lenco propose un entretien et une garantie conformément à la législation européenne, ce qui signifie qu'en cas de besoin de réparation (aussi bien pendant et après la période de garantie), vous pouvez contacter votre revendeur le plus proche.

Remarque importante : Il n'est pas possible de renvoyer l'appareil pour réparation directement à Lenco.

Remarque importante : Si l'unité est ouverte ou modifiée de quelque manière que ce soit par un réparateur non agréé, la garantie serait caduque. Cet appareil ne convient pas à une utilisation professionnelle. En cas d'utilisation professionnelle, les obligations de garantie du fabricant seront annulées.

23. Clause de non responsabilité

Des mises à jour du logiciel et/ou des composants informatiques sont régulièrement effectuées. Il se peut donc que certaines instructions, caractéristiques et images présentes dans ce document diffèrent légèrement de votre configuration spécifique. Tous les articles décrits dans ce guide le sont fournis uniquement à des fins d'illustration et peuvent ne pas s'appliquer à une configuration spécifique. Aucun droit légal ne peut être obtenu depuis les informations contenues dans ce manuel.

24. Mise au rebut de l'appareil usagé



Ce symbole indique que l'équipement électrique concerné ou la batterie ne doivent pas être jetés parmi les autres déchets ménagers en Europe. Afin de garantir un traitement approprié de la batterie ou de l'appareil usagés, veuillez les mettre au rebut conformément à la réglementation locale en vigueur relative aux équipements électriques et autres batteries. En agissant de la sorte, vous contribuerez à la préservation des ressources naturelles et à l'amélioration des niveaux de protection environnementale concernant le traitement et la destruction des déchets électriques (Directive sur les déchets des équipements électriques et électroniques).

25. Marquage CE



Les produits avec la marque CE sont conformes à la directive CEM (2014/30/EU) et à la directive basse tension (2014/35/EU) émises par la commission de la Communauté européenne.

Par la présente, Lenco Benelux BV, Thermiekstraat 1a, 6361 HB Nuth, The Netherlands, déclare que ce produit est conforme aux exigences principales et autres clauses applicables de la Directive 1999/5/CE.

La déclaration de conformité peut être consultée au lien :

techdoc@lenco.com

26. Service

Pour en savoir plus et obtenir de l'assistance, visitez www.lenco.com
Lenco Benelux BV, Thermiekstraat 1a, 6361 HB, The Netherlands.