

Passerelle sans fil BR-300AN

Guide d'installation

Merci d'avoir acheté la passerelle sans fil BR-300AN (ci-après désignée « BR-300AN »).

Le BR-300AN est une passerelle sans fil pouvant ajouter une fonctionnalité sans fil aux périphériques qui en sont dépourvus (périphériques réseau 10/100/1000BASE-T). Avec la prise en charge de la bande 2,4 GHz/5 GHz, les périphériques dépourvus de la fonctionnalité sans fil peuvent aisément se connecter à un réseau sans fil. La fonctionnalité de sécurité d'entreprise assurera une utilisation sûre et sécurisée de la communication sans fil dans un bureau, une usine, etc. nécessitant un niveau de sécurité supérieur.

Ce Guide d'installation explique comment installer et utiliser le BR-300AN sur un réseau sans fil.



(De) Die deutsche Version der Konfigurationsanleitung können Sie von unserer Website herunterladen.
 (Fr) Il est possible de télécharger la version française de ce guide d'installation depuis notre page d'accueil.
 (It) La versione italiana della guida all'installazione è scaricabile dalla nostra homepage.
 (Es) Puede descargar la versión en español de la guía de configuración desde nuestra página principal.
 (Pt) A versão em português do guia de instalação pode ser baixada de nossa página inicial.

URL : <http://www.silexeurope.com/>

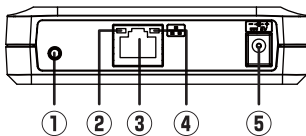
Contenu de l'emballage

Les éléments suivants sont fournis avec le BR-300AN.

- Passerelle sans fil BR-300AN
- Adaptateur secteur
- Câble réseau
- Guide d'installation (ce document)
- Livret de garantie
- Notice de licence GPL (distribution du code source sous licence de logiciel libre)

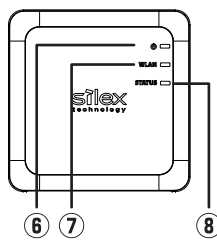
Pièces et fonctions

AVANT



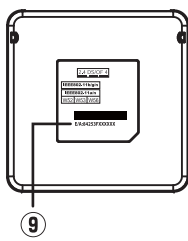
1	Bouton-poussoir	Démarrage du BR-300AN en mode Configuration : Maintenez le bouton-poussoir enfoncé pendant 5 sec lorsque le BR-300AN est actif. Configuration du BR-300AN à l'aide de Smart Wireless Setup : Maintenez le bouton-poussoir enfoncé pendant 10 sec lorsque le BR-300AN est actif. Rétablissement des réglages par défaut du BR-300AN : Maintenez le bouton-poussoir enfoncé durant la mise sous tension du BR-300AN. Relâchez le bouton lorsque la LED WLAN passe du vert au rouge.
2	LED d'état (verte/orange)	CLIGNOTE (en orange) : en attente de connexion lorsque la LED de liaison est ÉTEINTE. Transfert de données lorsque la LED de liaison est ALLUMÉE.
3	Port LAN	Branchez le câble réseau.
4	LED de liaison (verte)	ALLUMÉE : connectée à un LAN câble
5	Connecteur d'alimentation	Branchez l'adaptateur secteur.

DESSUS



6	LED MARCHE (verte/rouge)	ALLUMÉE (en vert) : sous tension ALLUMÉE (en rouge) : sous tension et prête
7	LED WLAN (verte/rouge)	ALLUMÉE (en vert) : fonctionne en mode Infrastructure. CLIGNOTE (en vert) : effectue l'installation à l'aide de Smart Wireless Setup. * Clignote en même temps que la LED STATUS lors du fonctionnement en mode Configuration. * Passe du vert au rouge lors de l'initialisation.
8	LED STATUS (verte/rouge)	ALLUMÉE (en vert) : une connexion réseau est établie. CLIGNOTE (en vert) : transfert de données en cours. * Clignote en même temps que la LED WLAN lors du fonctionnement en mode Configuration.
9	Adresse MAC	Adresse MAC du BR-300AN

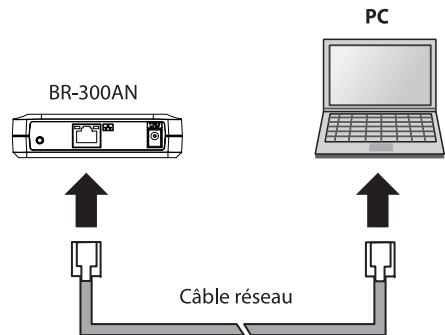
DESSOUS



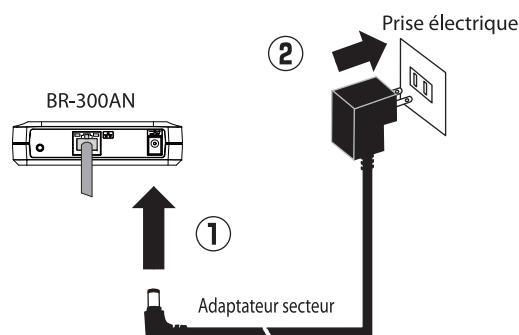
Méthode de configuration 1 - Installation à l'aide du mode Configuration

Étape 1 : démarrage du BR-300AN en mode Configuration

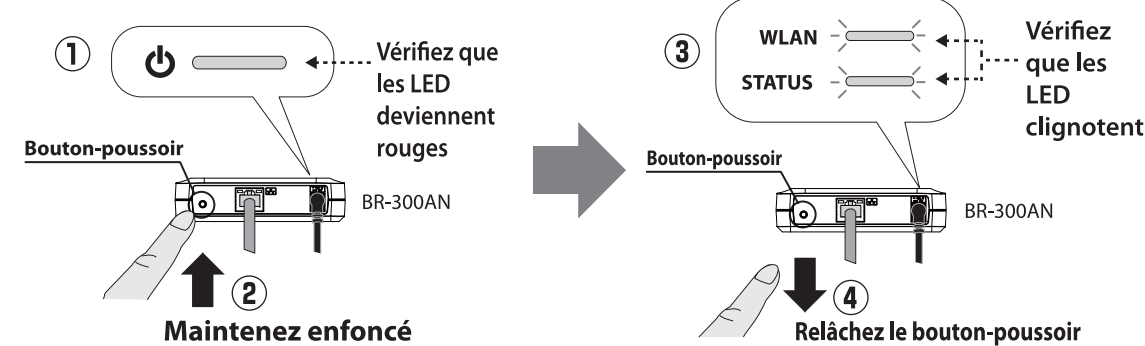
1 Raccordez le BR-300AN au PC à l'aide du câble réseau fourni avec le BR-300AN.



2 Raccordez l'adaptateur secteur au BR-300AN et la fiche de l'adaptateur secteur à une prise électrique.



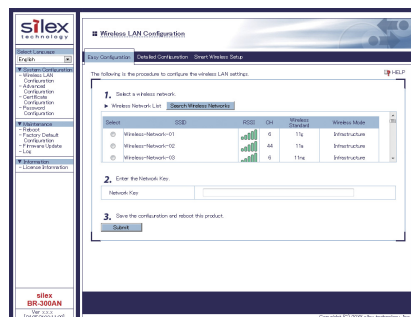
3 Lorsque la LED MARCHE du dessus du BR-300AN devient rouge, maintenez le bouton-poussoir enfoncé. Relâchez le bouton-poussoir lorsque la LED WLAN et la LED STATUS commencent à clignoter en vert simultanément (elles peuvent mettre 20 sec à clignoter). Le BR-300AN va commencer à fonctionner en mode Configuration et être prêt à exécuter la configuration à partir du PC connecté au BR-300AN via un câble réseau.



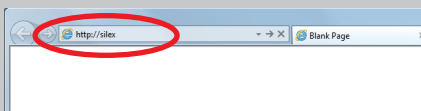
* Si le LAN sans fil est activé sur votre PC, veuillez le désactiver.

Étape 2 : installation

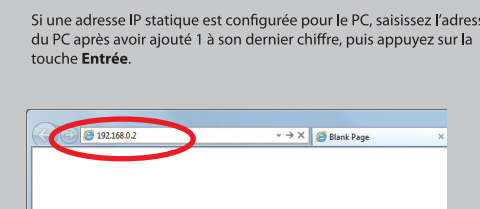
1 Lancez un navigateur Web (Internet Explorer, Safari, etc.) sur le PC que vous utilisez pour l'installation. La page Web du BR-300AN s'affiche.



* Si la page Web ne s'affiche pas, saisissez « <http://silex> » dans la barre d'adresse du navigateur Web et appuyez sur la touche **Entrée**.



* Si la page Web ne s'affiche toujours pas après la saisie de « <http://silex> », vous devez vérifier l'adresse IP du PC connecté au BR-300AN.

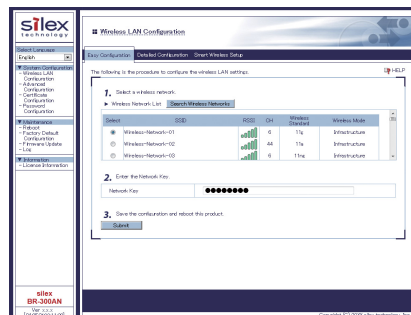


Si une adresse IP statique est configurée pour le PC, saisissez l'adresse du PC après avoir ajouté 1 à son dernier chiffre, puis appuyez sur la touche **Entrée**.

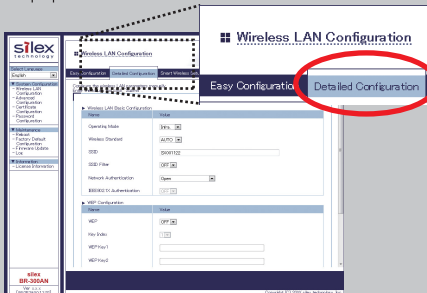
* Si un mot de passe est défini sur le BR-300AN, un écran de saisie de mot de passe s'affiche. Saisissez le mot de passe, puis cliquez sur **Login**.
* Cet écran ne s'affiche pas lors de l'installation initiale. Passez ensuite au 2.



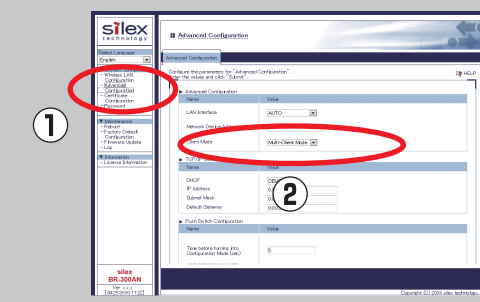
2 Sur la page Web, sélectionnez le réseau de destination dans la **Wireless Network List** et saisissez la clé WEP ou la clé partagée pour la **Network Key**. Cliquez sur **Submit** lorsque vous avez terminé.



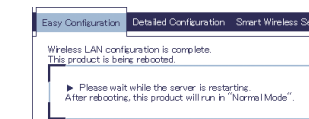
* Si le réseau de destination ne s'affiche pas dans la **Wireless Network List**, cliquez sur **Detailed Configuration** en haut de la page. Sur la page affichée, saisissez les paramètres sans fil du réseau auquel vous souhaitez connecter le BR-300AN, puis cliquez sur le bouton **Submit**. Consultez la section HELP (AIDE) pour en savoir plus sur chaque paramètre.



* Pour connecter plusieurs périphériques réseau à l'aide d'un **CONCENTRATEUR Ethernet**, cliquez sur **Advanced Configuration**, puis sélectionnez **Multi-Client Mode** pour le **Client Mode**.



3 Lorsqu'un message s'affiche indiquant que la configuration est terminée, fermez le navigateur Web.

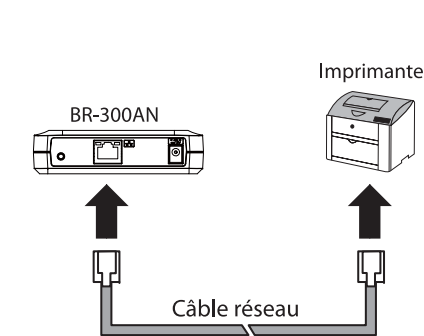


4 La configuration est à présent terminée. Pour donner une fonctionnalité sans fil au même PC (celui que vous avez utilisé pour la configuration), veuillez redémarrer le PC. Pour donner une fonctionnalité sans fil à l'autre périphérique, mettez hors tension le BR-300AN et le PC, puis retirez le BR-300AN du PC. Reportez-vous à l'étape 3 pour raccorder le BR-300AN au périphérique réseau à l'aide d'un câble réseau.

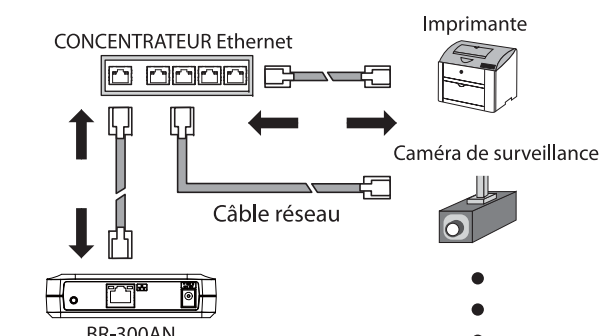
Étape 3 : connexion du BR-300AN au périphérique réseau que vous souhaitez utiliser sans fil

1 Mettez hors tension le périphérique réseau que vous souhaitez utiliser sans fil et raccordez-le au BR-300AN à l'aide du câble réseau.

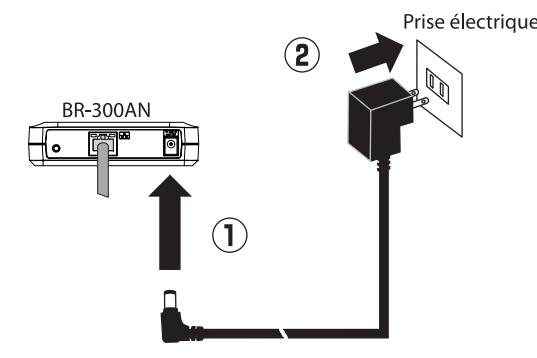
Exemple de raccordement en Single Client Mode



Exemple de raccordement en Multi-Client Mode



2 Raccordez l'adaptateur secteur au BR-300AN et la fiche de l'adaptateur secteur à la prise électrique.



3 Mettez sous tension le périphérique réseau raccordé au BR-300AN.

* Certains périphériques réseau requièrent des paramètres réseau supplémentaires. Dans ce cas, reportez-vous au manuel fourni avec le périphérique réseau.
* Lors de la mise sous tension du BR-300AN et des périphériques réseau, veillez à mettre sous tension le BR-300AN en premier. N'appuyez pas sur le bouton-poussoir à ce moment-là.

Si votre routeur sans fil prend en charge le WPS (Wi-Fi Protected Setup), veuillez commencer par la **Méthode de configuration 2 - Configuration facile à l'aide de Smart Wireless Setup** à l'arrière.

Méthode de configuration 2 - Configuration facile à l'aide de Smart Wireless Setup

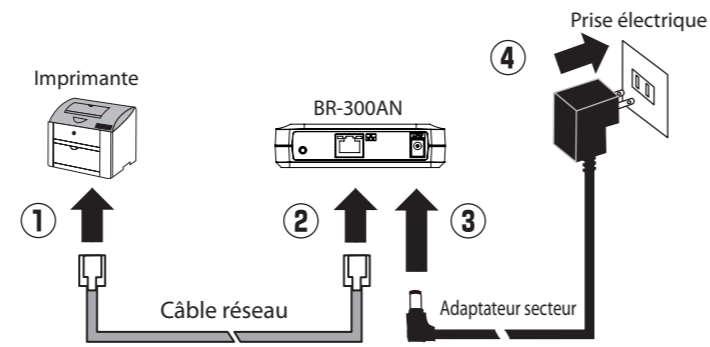
Le BR-300AN vous permet de configurer aisément ses paramètres sans fil à l'aide d'un bouton-poussoir si votre routeur sans fil prend en charge le WPS (Wi-Fi Protected Setup).

Voici comment configurer les paramètres sans fil à l'aide du bouton-poussoir.

REMARQUE

- Pour la configuration sans fil à l'aide du WPS, votre routeur sans fil doit prendre en charge le WPS. Assurez-vous que votre routeur sans fil prend en charge le WPS et est activé dans votre environnement.
- Durant cette configuration, veuillez rapprocher momentanément le BR-300AN de votre routeur sans fil afin de faciliter la communication entre les deux périphériques.
- Il se peut que l'activation manuelle du WPS soit nécessaire sur votre routeur sans fil. Pour plus de détails, reportez-vous au manuel d'utilisation fourni avec votre routeur sans fil.
- Si une fonctionnalité de sécurité telle que le filtrage d'adresses MAC est activée sur votre routeur sans fil, désactivez-la momentanément afin que le BR-300AN puisse communiquer avec votre routeur sans fil.
- Si vous prévoyez de connecter plusieurs périphériques réseau au BR-300AN à l'aide d'un concentrateur Ethernet, veuillez revenir à la Méthode de configuration 1 - Installation à l'aide du mode Configuration. Le Client Mode ne peut être configuré que lorsque le BR-300AN fonctionne en mode Configuration.

- 1 Raccordez le périphérique réseau et le BR-300AN à l'aide du câble réseau fourni avec le BR-300AN. Raccordez l'adaptateur secteur au BR-300AN et la fiche de l'adaptateur secteur à une prise électrique.



- 2 Mettez sous tension le périphérique réseau raccordé au BR-300AN.

* Certains périphériques réseau requièrent des paramètres réseau supplémentaires. Dans ce cas, reportez-vous au manuel fourni avec le périphérique réseau.
* Lors de la mise sous tension du BR-300AN et des périphériques réseau, veuillez à mettre sous tension le BR-300AN en premier. N'appuyez pas sur le bouton-poussoir à ce moment-là.

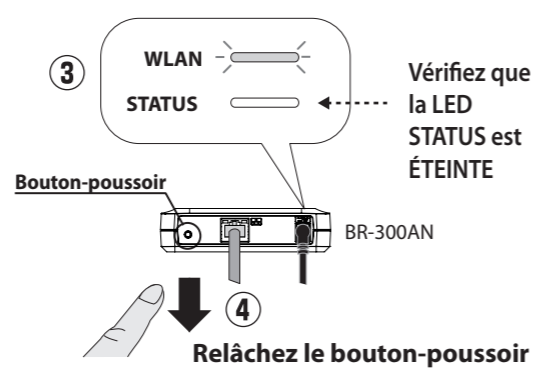
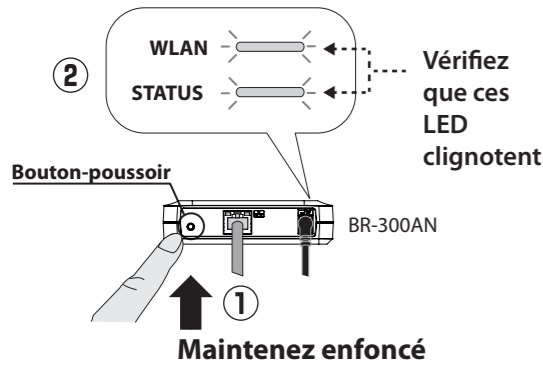
- 3 Appuyez sur le bouton WPS de votre routeur sans fil. Vérifiez que votre routeur sans fil est en attente d'une connexion sans fil.



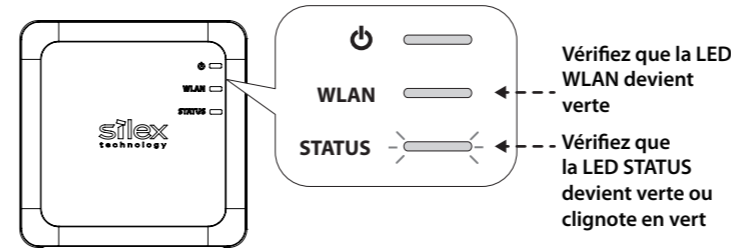
Routeur sans fil

- Le nom, la position et la forme du bouton WPS diffèrent selon votre routeur sans fil. Pour plus de détails, reportez-vous au manuel d'utilisation fourni avec votre routeur sans fil.
- Veuillez utiliser un seul routeur sans fil. Si plusieurs routeurs sont en attente d'une connexion sans fil, le BR-300AN ne sera pas en mesure de se connecter correctement.

- 4 Maintenez enfoncé le bouton-poussoir de l'avant du BR-300AN. La LED WLAN et la LED STATUS commencent à clignoter en vert simultanément. Relâchez le bouton-poussoir lorsque la LED STATUS s'éteint alors que la LED WLAN continue à clignoter (la LED STATUS peut mettre 15 sec à s'éteindre après que les deux LED ont commencé à clignoter).



- 5 Le BR-300AN va commencer à communiquer avec votre routeur sans fil. Lorsque la configuration sans fil est terminée avec succès, la LED WLAN devient verte et la LED STATUS devient verte ou clignote en vert.



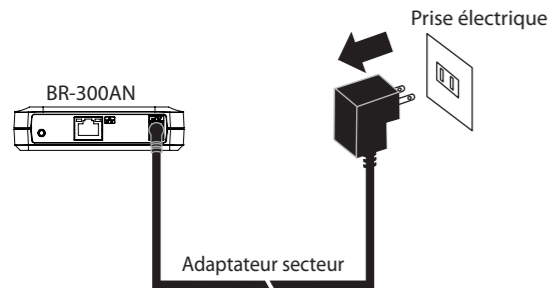
- Il se peut que la configuration sans fil mette un certain temps à s'exécuter selon votre environnement (jusqu'à 2 min).

*Si la configuration sans fil échoue, la LED WLAN clignote rapidement. Lisez les remarques ci-dessus et recommencez à partir du 3.

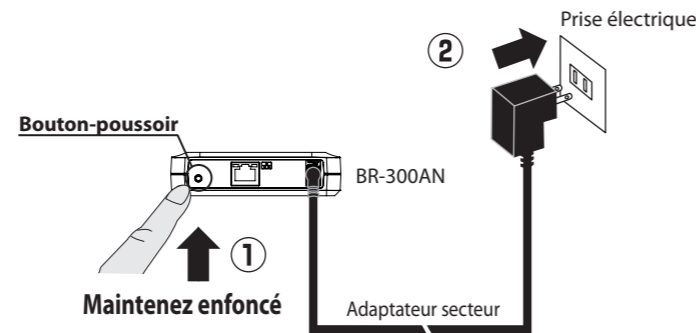
Configuration par défaut

Voici comment rétablir les réglages par défaut du BR-300AN.

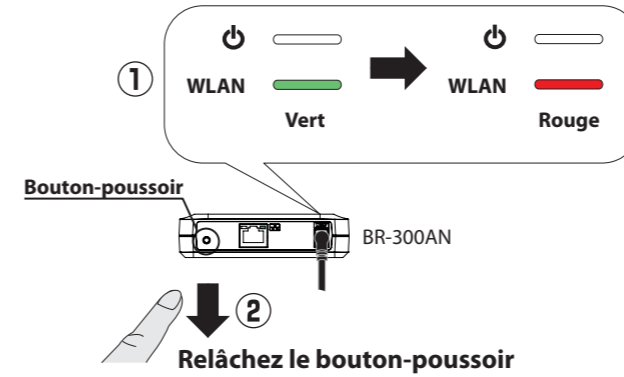
- 1 Débranchez la fiche secteur du BR-300AN de la prise électrique.



- 2 Tout en rebranchant la fiche secteur à la prise, maintenez enfoncé le bouton poussoir de l'avant du BR-300AN. Continuez à appuyer pour lancer la configuration par défaut.



- 3 Lorsque la LED WLAN passe du vert au rouge, relâchez le bouton. La configuration par défaut est terminée. Une fois la configuration par défaut terminée, le BR-300AN redémarre.



Comment télécharger le Guide de l'utilisateur

Il est possible de télécharger le Guide de l'utilisateur depuis notre site Web.

- 1 Accédez au site Web ci-dessous :

États-Unis : **silex technology america, Inc.**
URL : <http://www.silexamerica.com/>

Europe : **silex technology europe GmbH**
URL : <http://www.silexeurope.com/>

- 2 Allez à la page d'assistance et téléchargez le Guide de l'utilisateur.

Nom du produit	BR-300AN
Guide de l'utilisateur	Guide de l'utilisateur du BR-300AN

Marques commerciales

- Le Wi-Fi Protected Setup (WPS) est une marque commerciale ou une marque déposée de Wi-Fi Alliance.
- Les autres noms de société et noms de produit figurant dans ce document sont des marques commerciales ou des marques déposées de leurs sociétés respectives.

Enregistrement de l'utilisateur

Une fois la configuration terminée, veuillez aller à l'enregistrement de l'utilisateur sur notre page d'accueil. L'enregistrement de l'utilisateur est vivement recommandé afin de vous offrir une meilleure assistance concernant votre produit. Pour l'enregistrement de l'utilisateur, veuillez visiter notre site Web à l'adresse suivante :

Site international :	http://www.silex.jp/register/
Site pour les États-Unis :	http://www.silexamerica.com/support/product-registration/
Site pour l'Europe :	https://www.silexeurope.com/euro/regist/index.html

* Pour l'enregistrement de l'utilisateur, un numéro de série est requis.

Centre d'assistance à la clientèle

Silex Technology, Inc. vous offre une assistance par e-mail ou par téléphone pour résoudre vos problèmes.

Informations du centre d'assistance à la clientèle

	Téléphone	E-mail
États-Unis :	+1-801-748-1199	support@silexamerica.com
Europe :	+49-(0)2151-65009-0	support@silexeurope.com
Japon :	+81-(0)774-98-3981	support@silex.jp