

sygonix®

F Notice d'emploi Détecteur de mouvement sans fil RS N° de commande 1761752

CE

Utilisation conforme

Ce détecteur de mouvement sans fil sert à activer ou désactiver sans fil un récepteur correspondant (par ex. prise de courant sans fil, interrupteur de prise de courant extérieure sans fil etc.). Le variateur possède une portée de détection horizontale de 90° (la portée de détection max. atteint

8 mètres). La plage de détection de mouvements peut être limitée au moyen du cache de lentille de diffusion fourni. En plus de cela, la durée d'activation en cas de détection (6 s, 15 s, 1 min, 5 min) et la sensibilité lumineuse peuvent être réglées.

Le détecteur de mouvement sans fil ne doit être mis en service qu'à l'intérieur de locaux secs.

L'alimentation électrique du détecteur de mouvement sans fil est assurée par deux piles micro 1,5 V (type : AAA).

Il faut impérativement tenir compte des consignes de sécurité de ces instructions d'utilisation. Ces mesures servent non seulement à la protection de l'appareil, mais également à protéger votre santé. À cet effet, lire intégralement les instructions d'utilisation avant de mettre l'appareil en service.

Cet appareil satisfait aux exigences légales nationales et européennes. Tous les noms d'entreprises et les appellations d'appareils figurant dans ce mode d'emploi sont des marques déposées des propriétaires correspondants.

Tous droits réservés.

Mode d'emploi actualisé

Téléchargez la dernière version du mode d'emploi sur www.conrad.com/downloads ou scannez le code QR. Suivez les instructions figurant sur le site Web.

Contenu d'emballage

- Bewegungsmelder
- 2 piles micro 1,5 V (type : AAA)
- Mode d'emploi



Consignes de sécurité



Tout dommage résultant du non-respect des présentes instructions d'utilisation entraîne l'annulation de la garantie ! Nous déclinons toute responsabilité pour les dommages causés !

Nous déclinons toute responsabilité pour d'éventuels dommages matériels ou corporels dus à un maniement incorrect ou à la non-observation des précautions d'emploi ! Dans de tels cas la garantie est annulée.

a) Informations générales

- Pour des raisons de sécurité et d'homologation, il est interdit de modifier la construction ou de transformer l'appareil de son propre gré.

- Ne pas utiliser ce produit dans des hôpitaux ou des établissements médicaux. Bien que l'appareil n'émette que des signaux radio relativement faibles, ceux-ci pourraient perturber le fonctionnement des équipements de survie. Il en est de même dans d'autres domaines.

- L'alimentation électrique du détecteur de mouvement sans fil est assurée par deux piles micro 1,5 V (type : AAA).

- Cet appareil n'est pas un jouet, le tenir hors de portée des enfants. Une vigilance particulière s'impose en présence d'enfants.

- Ne jamais exposer le détecteur de mouvement à des températures extrêmement élevées ou basses, à l'humidité ou à des vibrations.

- Ne pas laisser le matériel d'emballage sans surveillance, il pourrait constituer un jouet dangereux pour les enfants.

- Cet appareil doit être manipulé avec précaution ; les coups, les chocs ou une chute, même d'une hauteur peu élevée, peuvent l'endommager.

b) Indications relatives aux piles

- Tenir les piles hors de portée des enfants.
- Lors de l'insertion de la pile, tenir compte de la polarité (respecter les pôles positif/+ et négatif/-).
- Ne pas laisser traîner les piles. Elles risquent d'être avalées par un enfant ou un animal domestique. En cas d'ingestion, consulter immédiatement un médecin.

- Des piles corrodées ou endommagées peuvent, en cas de contact avec la peau, causer des brûlures. Il faut donc utiliser des gants de protection appropriés.

- Veiller à ne pas court-circuiter les piles, l'ouvrir ou la jeter dans le feu. Risque d'explosion !

- Les piles conventionnelles ne sont pas rechargeables. Risque d'explosion ! Ne recharger que les accumulateurs rechargeables prévus à cet effet et n'utiliser que des chargeurs appropriés.

- En cas de non utilisation prolongée (par exemple : stockage), retirez les piles insérées. Lorsque la date d'expiration est passée, les piles risquent de fuir, ce qui peut endommager l'appareil et entraîner l'annulation de la garantie !

- Pour éliminer les piles et les accumulateurs tout en respectant l'environnement, lire la partie « Élimination ».

- Comme les piles rechargeables délivrent une tension moindre (pile rechargeable = 1,2 V, pile normale = 1,5 V), nous vous recommandons d'utiliser des piles alcalines de haute qualité pour votre détecteur de mouvement sans fil, afin de lui assurer un fonctionnement long et sûr.

c) Maniement

- Ne pas humidifier ni mouiller le détecteur de mouvement sans fil.

- Il convient d'éviter les conditions défavorables suivantes sur le lieu de montage ou lors du transport :

- L'eau et l'humidité risquent d'endommager le détecteur de mouvement.

- Rayons directs du soleil
- Froid ou chaleur extrême
- Poussière ou gaz, vapeurs ou solvants inflammables
- Fortes vibrations
- Des champs magnétiques intenses, comme à proximité de machines ou haut-parleurs

- Veiller à ce que le boîtier de l'ensemble de l'appareil ne soit ni endommagé, ni détruit. Ne jamais démonter cet appareil ! En dehors du remplacement des piles, il n'y a aucune pièce nécessitant une maintenance.

- S'assurer, avant chaque utilisation, que l'appareil ne présente aucun dommage !

- En cas d'endommagement, ne plus utiliser l'appareil.

- Le fonctionnement sans risque n'est plus assuré lorsque :

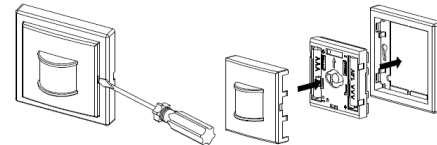
- l'appareil présente des dommages visibles
- l'appareil ne fonctionne plus
- l'appareil a été stocké pendant une période prolongée dans des conditions défavorables,
- suite à des conditions défavorables durant le transport

Description du fonctionnement

Ce détecteur de mouvement est sensible au rayonnement thermique sortant des objets en mouvements qui entrent la zone de couverture du détecteur. Le détecteur de mouvement doit « voir » le champ qu'il doit surveiller. Le rayonnement thermique se déplace en ligne droite, mais est arrêté p. ex. par le verre ou par d'autres objets solides. Il convient donc d'identifier, avant le

montage, quelles sont les sources susceptibles de perturber le fonctionnement de l'appareil. En cas de pénétration dans la zone de détection du détecteur de mouvement, le récepteur ayant subi l'apprentissage (par ex. prise de courant sans fil) est activé. La durée d'activation est réglable sur le détecteur de mouvement. En outre, la sensibilité lumineuse à laquelle le détecteur de mouvement doit se mettre en marche, peut être réglée.

Montage



En choisissant la position du détecteur de mouvement, veiller à le protéger des rayons directs du soleil, des vibrations, de la poussière, de la chaleur, du froid et de l'humidité. Cela peut causer des défauts de déclenchement, des dommages ou des défaillances.

Le détecteur de mouvement ne convient que pour l'utilisation à l'intérieur de locaux secs.

Les appareils émettant de puissants champs électriques ou magnétiques tels que les téléphones portables, les moteurs électriques, etc. ne doivent pas se trouver à proximité.

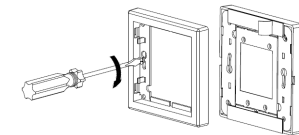
Hauteur de montage conseillée : 1 à 1,5 mètre



Afin de garantir une détection optimale du mouvement, le détecteur de mouvement doit être placé de sorte à ce que l'objet à détecter ne se dirige pas vers le détecteur, mais y passe de gauche à droite ou vice versa.

Pour assurer un montage correct, procéder comme suit :

- Utiliser un tournevis plat pour démonter la plaque frontale avec la lentille de diffusion.
- La plaque de montage arrière est prévue avec deux trous de montage. Prendre la plaque de montage et marquer les trous de montage sur l'emplacement de montage.
- Percer les trous de montage.
- Fixer la plaque de montage avec des matériaux de montage appropriés.



- Poser la partie électronique dans la plaque de montage.
- Poser la plaque frontale avec la lentille de diffusion (avec clips).

Réglage de la minuterie et de la luminosité

Le détecteur de mouvement est équipé de deux interrupteurs coulissants pour le réglage de la durée d'activation et de la sensibilité à la luminosité.

Interrupteur coulissant durée d'activation :	Interrupteur coulissant : Sensibilité à la luminosité :
6s 15s 1m 5m 	 H L
Explication : 6 s: Durée d'activation 6 secondes 15 s: Durée d'activation 15 secondes 1 m: Durée d'activation 1 minute 5 m: Durée d'activation 5 minutes	Explication : Plus près l'interrupteur coulissant est réglé près du symbole, plus lumineux est la zone environnante au déclenchement par reconnaissance de mouvement.

Mise en place / remplacement des piles

- Utiliser un tournevis plat pour démonter la plaque frontale avec la lentille de diffusion.
- Enlever les piles usées.
- Insérer deux piles micro 1,5 V (type : AAA) dans le compartiment à piles en respectant la polarité.
- Reposer la plaque frontale avec la lentille de diffusion (avec clips).

Apprentissage sur un récepteur



- Placez d'abord l'interrupteur coulissant pour l'apprentissage du code (voir le cercle sur la photo) dans la position « Learning Code ». Il devrait déjà être pré-réglé ainsi dans les paramètres de base du détecteur de mouvement.

→ Les 3 autres positions de l'interrupteur ne sont pas utiles.

- Insérez 2 piles de type micro/AAA, si cela n'est pas déjà fait.
- Ensuite, lancez le mode d'apprentissage sur le récepteur que vous souhaitez mettre sous le contrôle du détecteur de mouvement (par ex. avec une prise de courant sans fil, appuyez sur le bouton « Learning Code » jusqu'à ce que le voyant LED du bouton clignote).
- Appuyez maintenant sur le bouton « Learning » (voir la flèche sur l'image), sur le détecteur de mouvement, pendant environ 2 à 3 secondes en utilisant par ex. un cure-dent.

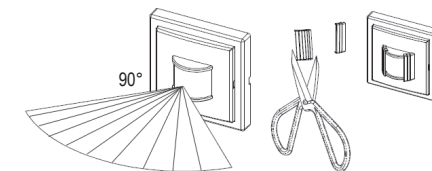
- Au niveau du récepteur (par ex. une prise de courant sans fil), le voyant LED devrait maintenant s'éteindre. Cela indique que le signal sans fil du détecteur de mouvement est reconnu et qu'il est maintenant mémorisé.

→ Si le récepteur ne reconnaît pas le détecteur de mouvement, vérifiez alors si les piles sont correctement insérées dans le détecteur de mouvement. Assurez-vous que le récepteur est bien en mode d'apprentissage, pendant que vous appuyez sur le bouton « Learning » du détecteur de mouvement.

- Si le détecteur de mouvement contrôle par exemple une autre (deuxième, troisième...) prise de courant sans fil, procédez à nouveau comme décrit ci-dessus. De cette manière, plusieurs récepteurs RSL peuvent être contrôlés par le détecteur de mouvement.

Limiter la zone de détection de mouvements

La plage de détection de mouvements peut être limitée au moyen du cache de lentille de diffusion fourni. Le cache peut être adapté par ex. avec des ciseaux. Ensuite le cache de la lentille de diffusion est fixé avec un clip.



Maintenance et entretien

L'appareil ne nécessite aucun entretien ; ne jamais le démonter.

L'appareil ne doit être nettoyé qu'avec un chiffon sec, propre et doux. N'utiliser en aucun cas de produit de nettoyage agressif ou de solution chimique, car cela risque d'attaquer la surface du boîtier et de compromettre le bon fonctionnement de l'appareil.

Portée

La portée de transmission des signaux radio entre le détecteur de mouvement sans fil et les récepteurs correspondant dans des conditions optimales est de 30 m.

→ Les portées indiquées sont des « portées en champ libre » (portée à contrôle visuel direct entre émetteur et récepteur sans interférences).

Mais dans la pratique, des murs, plafonds, etc. se trouvent entre l'émetteur et le récepteur, ce qui réduit la portée.

En raison des diverses influences sur la transmission sans fil, il n'est malheureusement pas possible de garantir une portée déterminée.

Normalement, la mise en service dans une maison individuelle ne doit pas poser de problème.

La portée peut être réduite considérablement par :

- des murs, des plafonds en béton armé
- des vitres isolantes revêtues/métallisées
- la proximité des objets métalliques et conducteurs (par ex. radiateurs)
- la proximité des corps humains
- des perturbations larges bandes, par ex. dans les zones résidentielles (téléphones DECT, téléphones portables, écouteurs radio, haut-parleurs radio, autres stations météo radio, babyphones, etc.)
- la proximité de moteurs électriques, transformateurs, blocs d'alimentation, ordinateurs
- la proximité d'ordinateurs mal blindés ou ouverts ou d'autres appareils électriques

Déclaration de conformité (DOC)

Conrad Electronic SE, Klaus-Conrad-Strasse 1, D-92240 Hirschau, déclare par la présente que ce produit est conforme à la directive 2014/53/UE.

→ Le texte intégral de la déclaration de conformité UE est disponible au lien suivant : www.conrad.com/downloads

Sélectionnez une langue en cliquant sur le drapeau correspondant, puis tapez le numéro de commande du produit dans le champ de recherche. Vous pouvez alors télécharger la déclaration de conformité UE au format pdf.

Recyclage

a) Produit



Les appareils électroniques sont des matériaux recyclables et ne doivent pas être éliminés avec les ordures ménagères. En fin de vie, éliminez l'appareil conformément aux dispositions légales en vigueur.

Retirez les accumulateurs insérés et éliminez-les séparément du produit.

b) Piles



Le consommateur final est légalement tenu (ordonnance relative à l'élimination des piles usagées) de rapporter toutes les piles usagées, il est interdit de les jeter dans les ordures ménagères.

Les piles contenant des substances toxiques sont marquées par le symbole ci-contre, qui signifie qu'elles ne doivent pas être jetées avec les ordures ménagères. Les désignations pour le métal lourd prépondérant sont : Cd = cadmium, Hg = mercure, Pb = plomb (la désignation se trouve sur les accumulateurs, par ex. sous le symbole de la poubelle illustré à gauche).

Vous pouvez rapporter gratuitement vos piles usagées aux centres de récupération de votre commune, à nos succursales ou à tous les points de vente de piles.

Ainsi, vous respectez les ordonnances légales et contribuez à la protection de l'environnement.

Caractéristiques techniques

Alimentation électrique 2 piles micro 1,5 V (type : AAA)

Puissance de transmission <10 dBm

Distance de transmission max. 30 m (en visibilité directe)

Fréquence de transmission 433,05 à 434,79 MHz

Angle de détection de mouvement 90° (horizontal)

Portée de détection jusqu'à 8 mètres

Plage des températures de service 0°C à +35°C

Poids sans piles env. 56

Dimensions (L x l x h) env. 80 x 80 x 28 mm

Ⓢ Ceci est une publication de Conrad Electronic SE, Klaus-Conrad-Str. 1, D-92240 Hirschau (www.conrad.com).

Tous droits réservés, y compris de traduction. Toute reproduction, quelle qu'elle soit (p. ex. photocopie, microfilm, saisie dans des installations de traitement de données) nécessite une autorisation écrite de l'éditeur. Il est interdit de le réimprimer, même par extraits. Cette publication correspond au niveau technique du moment de la mise sous presse.

Copyright 2020 by Conrad Electronic SE.

1761752_v1_0220_02_dh_m_fr