



Marque de commande

OMT300-R200-2EP-IO-V31

Télémètre

avec connecteur M8 x 1, 4 broches

Caractéristiques

- Format de taille moyenne avec options de montage variées
- Télémètres à encombrement réduit dans un format compact standard
- Technologie multi-pixel (MPT) - évaluation des signaux exacte et précise
- Interface IO Link pour les données de service et de processus

Information produit

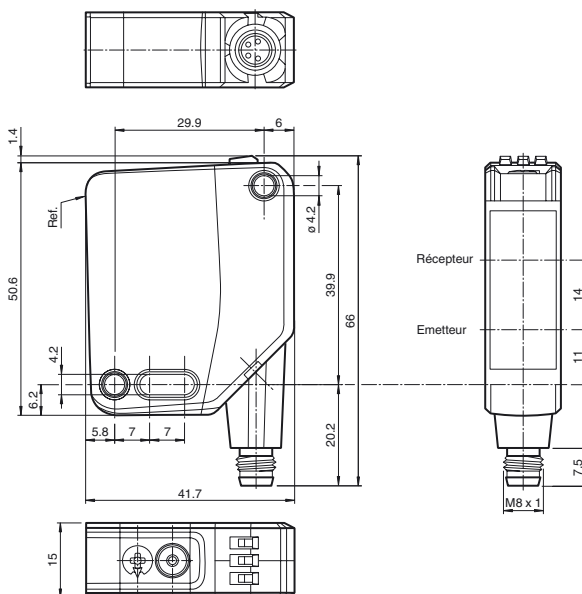
Les détecteurs optiques de la série sont les premiers appareils à proposer une solution de bout en bout dans un format standard de taille moyenne : d'une cellule en mode bar-rage à un détecteur de mesure de distance. Grâce à leur conception spécifique, ces détecteurs sont capables de réaliser pratiquement toutes les tâches d'automatisation standard.

La totalité de la gamme permet aux détecteurs de communiquer via IO-Link.

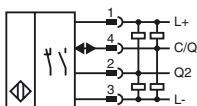
Les détecteurs à laser DuraBeam sont résistants et peuvent être utilisés de la même façon que les détecteurs standard.

La technologie multi-pixel (MPT) garantit que les détecteurs standard sont flexibles et peuvent s'adapter à l'environnement de l'application.

Dimensions



Raccordement électrique



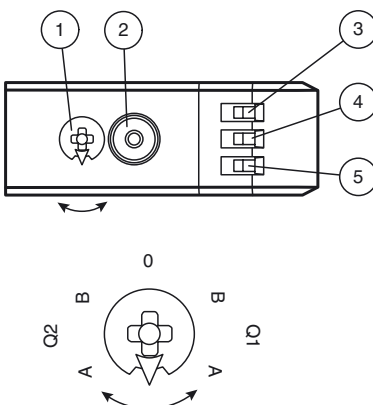
Brochage

Couleur des fils selon EN 60947-5-2



- 1 | BN
- 2 | WH
- 3 | BU
- 4 | BK

Eléments de visualisation/réglage



1	Commutateur rotatif de mode	
2	Bouton d'apprentissage	
3	Indicateur de sortie de commutation Q2	YE
4	Indicateur de sortie de commutation Q1	YE
5	Témoin de fonctionnement	GN

Q1B	Sortie de commutation 1 / point de commutation B
Q1A	Sortie de commutation 1 / point de commutation A
Q2A	Sortie de commutation 2 / point de commutation A
Q2B	Sortie de commutation 2 / point de commutation B
0	Verrou

Date de publication: 2018-07-27 10:09 Date d'édition: 2018-09-10 295670-100137_fra.xml

Caractéristiques techniques**Caractéristiques générales**

Gamme de mesure	100 ... 300 mm
Cible de référence	blanc standard 100 mm x 100 mm
Emetteur de lumière	LED
Type de lumière	rouge, lumière modulée
Identification du groupe de risque LED	groupe d'exception
Ecart angulaire	max. +/- 1,5 °
Diamètre de la tache lumineuse	env. 8 mm pour une distance de 300 mm
Angle total du faisceau	1,8 °
Limite de la lumière ambiante	EN 60947-5-2 : 45000 Lux
Résolution	0,1 mm

Valeurs caractéristiques pour la sécurité fonctionnelle

MTTF _d	600 a
Durée de mission (T _M)	20 a
Couverture du diagnostic (DC)	0 %

Éléments de visualisation/réglage

Indication fonctionnement	LED verte : allumée en permanence - sous tension clignotante (4 Hz) - court-circuit clignotante avec courtes interruptions (1 Hz) - mode IO-Link
Visual. état de commutation	LED jaune : allumée en permanence : sortie de commutation active éteinte en permanence : sortie de commutation inactive
Éléments de contrôle	touche TEACH-IN
Éléments de contrôle	Commutateur rotatif à 5 positions pour la sélection du mode de fonctionnement

Caractéristiques électriques

Tension d'emploi	U _B	10 ... 30 V CC
Ondulation		max. 10 %
Consommation à vide	I ₀	< 25 mA pour une tension d'alimentation 24 V
Classe de protection		III

Interface

Type d'interface	IO-Link (via C/Q = broche 4)
Profil de l'appareil	Identification et diagnostic Smart Sensor type 0/type 3.3
Vitesse de transfert	COM 2 (38,4 kBaud)
Version IO-Link	1.1
durée de cycle min.	3 ms
Plage de données de traitement	Entrée de traitement des données 4 octets Sortie de traitement des données 2 bits
Prise en charge du mode SIO	oui
Identifiant du dispositif	0x111904 (1120516)
Type de port maître compatible	A

Sortie

Mode de commutation	Le paramètre par défaut est : C/Q - Broche 4 : NPN normalement ouvert, PNP normalement fermé, IO-Link Q2 - Broche 2 : NPN normalement ouvert, PNP normalement fermé	
Sortie signal	2 sorties push-pull, protégées contre les courts-circuits et l'inversion de polarité, protégé contre les surtensions	
Tension de commutation	max. 30 V CC	
Courant de commutation	max. 100 mA , (charge résistive)	
Catégorie d'utilisation	C.C.-12 et DC-13	
Chute de tension	U _d	≤ 1,5 V CC
Temps d'action	2 ms , voir tableau 1	

Conformité

Interface de communication	IEC 61131-9
Norme produit	EN 60947-5-2

Précision de mesure

Dérive en température	0,05 %/K
Temps de chauffe	5 min
Reproductibilité	< 0,5 % , voir tableau 1
erreur de linéarité	0,5 %

Conditions environnementales

Température ambiante	10 ... 60 °C (50 ... 140 °F)
Température de stockage	-40 ... 70 °C (-40 ... 158 °F)

Caractéristiques mécaniques

Largeur du boîtier	15 mm
Hauteur du boîtier	50,6 mm
Profondeur du boîtier	41,7 mm
Degré de protection	IP67 / IP69 / IP69K
Raccordement	connecteur M8 x 1, 4 broches, position ajustable à 90°
Matériau	
Boîtier	PC (polycarbonate)

Accessories**IO-Link-Master02-USB**

IO-Link maître, alimentation via port USB ou alimentation indépendante, voyants LED, fiche M12 pour connexion des cellules

V31-GM-2M-PUR

Prise câble, M8, 4 pôles, câble PUR

V31-WM-2M-PUR

Prise câble, M8, 4 pôles, câble PUR

Vous trouverez de plus amples informations sur www.pepperl-fuchs.com

Sortie optique	PMMA
Masse	env. 35 g

Agréments et certificats

Agrément UL	E87056 , cULus Listed , alimentation de classe 2 , évaluation type 1
agrément CCC	Les produits dont la tension de service est ≤ 36 V ne sont pas soumis à cette homologation et ne portent donc pas le marquage CCC.

Tableau 1 : Informations sur les filtres de valeurs mesurées**Filtre de valeurs mesurées**

Filtre	1 voie	2 voies	4 voies	16 voies	64 voies	256 voies
Temps de réponse (ms)	2	4	8	32	128	512
Répétabilité (%)	< 0,5 %					

Réglages**Apprentissage (TI)**

Utilisez le commutateur rotatif pour sélectionner le seuil de commutation A et/ou B adapté à l'apprentissage du signal de commutation **Q1** ou **Q2**.

- Les LED jaunes indiquent l'état actuel de la sortie sélectionnée.

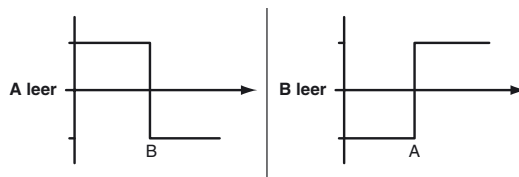
Pour procéder à l'apprentissage d'un seuil de commutation, appuyez sur le bouton « TI » pendant environ 1 s, jusqu'à ce que les LED jaune et verte clignotent simultanément. L'apprentissage commence lorsque vous relâchez le bouton « TI ».

- Apprentissage réussi : les LED jaune et verte clignotent en alternance à 2,5 Hz.
- Échec de l'apprentissage : les LED jaune et verte clignotent rapidement en alternance à 8 Hz.

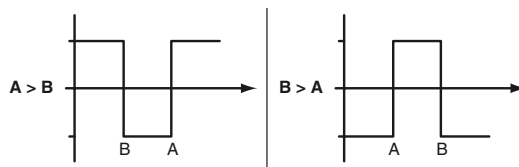
En cas d'échec de l'apprentissage, le détecteur continue de fonctionner avec les derniers paramètres valides après l'émission du signal visuel d'échec adapté.

Définir le mode de commutation : vous pouvez définir différents modes en procédant à un apprentissage des différentes données de distance pour les seuils de commutation A et B.

- Mode à un seul point de commutation :



- Mode fenêtre :



Apprentissage des seuils de commutation : vous pouvez procéder à l'apprentissage ou à l'écrasement d'un seuil de commutation déjà appris à tout moment. Pour cela, appuyez sur le bouton « TI ».

Réinitialiser une valeur : vous pouvez réinitialiser une valeur apprise. Pour cela, appuyez sur le bouton « TI » pendant plus de 4 s, jusqu'à ce que les LED jaune et verte s'éteignent. Le processus de réinitialisation commence lorsque vous relâchez le bouton « TI ».

- Réinitialisation réussie : les LED jaune et verte clignotent en alternance à 2,5 Hz.

Réinitialisation aux réglages d'usine

Pour revenir aux réglages d'usine, appuyez sur le bouton « TI » pendant plus de 10 s avec le commutateur rotatif en position « O », jusqu'à ce que les LED jaune et verte s'éteignent en même temps. Le processus de réinitialisation commence lorsque vous relâchez le bouton « TI ».

- Réinitialisation aux réglages d'usine : les LED verte et jaune s'allument en même temps. Le détecteur continue ensuite de fonctionner avec les réglages d'usine.

OMT

- Réglage d'usine pour le signal de commutation Q1 : Signal de commutation très actif, mode fenêtre
- Réglage d'usine pour le signal de commutation Q2 : Signal de commutation très actif, mode fenêtre

Configuration via l'interface IO-Link**Configuration des différents modes de fonctionnement à l'aide de l'interface IO-Link**

Les appareils sont équipés d'une interface IO-Link de série pour les tâches de diagnostic et de configuration, afin de garantir un réglage optimal des détecteurs en fonction de l'application concernée.

Mode de fonctionnement à point unique (un point de commutation) :

- "Détection des objets dans une plage de détection spécifique, quel que soit leur type ou leur couleur. Les réfléchissements à l'arrière-plan sont éliminés.
- "Le point de commutation correspond exactement au point de consigne.

**Mode de fonctionnement fenêtre (deux points de commutation) :**

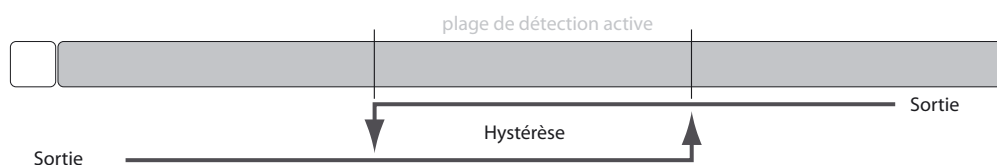
- Détection des objets dans une plage de détection spécifique, quel que soit leur type ou leur couleur. Détection fiable lorsque l'objet sort de la plage de détection.
- Mode fenêtre à deux points de commutation.

**Mode de fonctionnement à fenêtre centrale (un point de commutation) :**

- Détection des objets dans une plage de détection spécifique, quel que soit leur type ou leur couleur. Définit une fenêtre spécifique autour d'un objet donné. Les objets situés en dehors de cette fenêtre ne sont pas détectés.
- Mode fenêtre à un point de commutation.

**Mode de fonctionnement à deux points (mode de fonctionnement à hystérésis) :**

- Détection des objets entre un point d'activation et un point de désactivation spécifique, quel que soit leur type ou leur couleur.

**Mode de fonctionnement inactif :**

- L'évaluation des signaux de commutation est désactivée.

Le fichier de description des appareils IODD associé est disponible dans l'espace de téléchargement à l'adresse www.pepperl-fuchs.com.