

Guide de démarrage rapide LTU-Pro

Cliquez sur
Table des
matières

×
paquet



LTU-Pro



Support de montage



Broche de support



Broche de support

Boulons de carrosserie (qté
2)

Écrous à bride (qté 2)

Gigabit PoE (24 V, 0,5 A)
avec support de montage

Cordon d'alimentation

Exigences d'installation

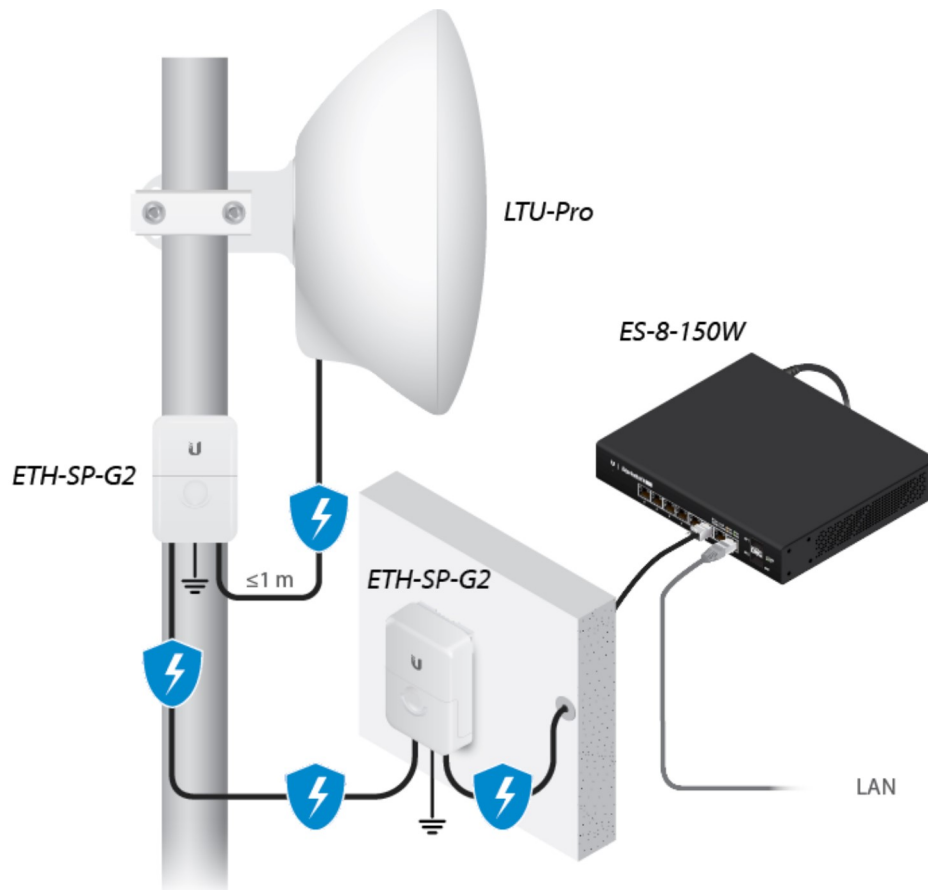
- LTU PtMP AP, tel que le modèle LTU-Rocket
- Clé de 13 mm
- Une protection contre les surtensions doit être utilisée pour toutes les installations extérieures. Nous vous recommandons d'utiliser deux protecteurs

Guide de démarrage rapide LTU-Pro

déchargera à la terre.

Cliquez sur
Table des
matières

* [Lien](#) : Pour obtenir des instructions sur la mise à la terre et la protection contre la foudre, respectez les réglementations électriques



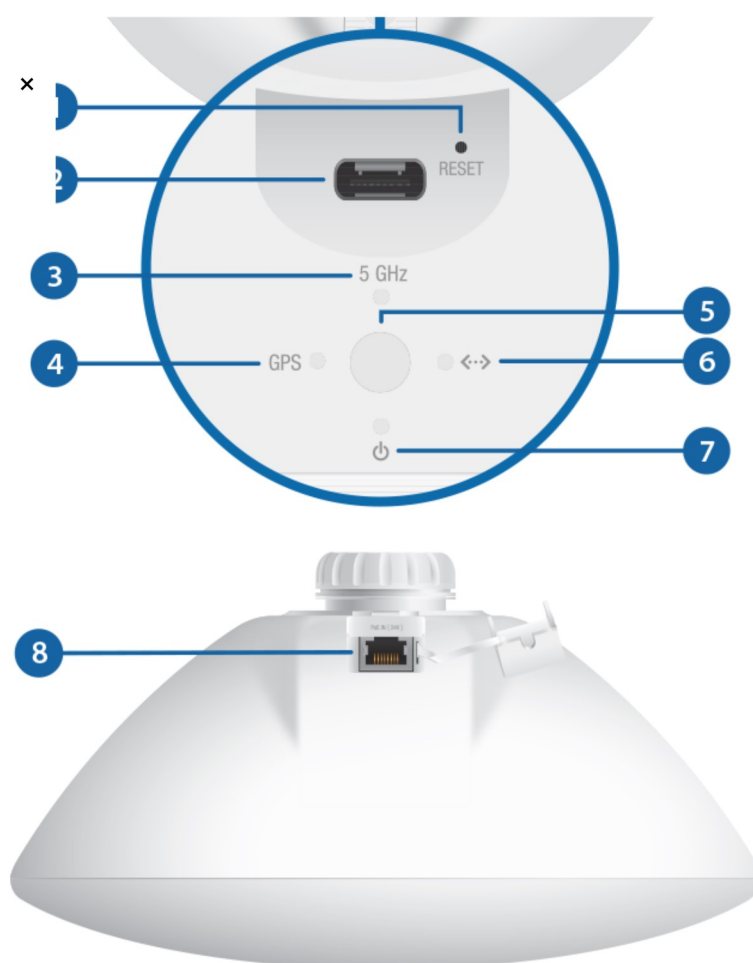
- Des câbles blindés extérieurs de catégorie 6 (ou supérieure) et des connecteurs RJ45 blindés sont nécessaires pour toutes les connexions Ethernet filaires.

Présentation du matériel



Guide de démarrage rapide LTU-Pro

Cliquez sur
Table des
matières



1 Bouton de réinitialisation

Pour restaurer les paramètres d'usine, appuyez sur le bouton Reset (Réinitialisation) et maintenez-le enfoncé pendant plus de 10 secondes pendant que l'appareil est sous tension.

2 Port USB-C

Réservé pour une utilisation future.

3 Voyant 5 GHz

Bleu



Le voyant s'allume en bleu lorsque la communication est activée.

4 Voyant GPS

Bleu

Le voyant s'allume en bleu lorsque l'intensité du signal GPS est suffisante. Cela nécessite un minimum de trois liaisons par satellite.

Guide de démarrage rapide LTU-Pro

 Cliquez sur  Table des matières	Démarrage en cours.
Bleu	Prêt à l'emploi, non connecté à Ubiquiti® Network Management System (UNMS™). Reportez-vous à la section « Gestion UNMS ».
Bleu fixe avec clignotement occasionnel	Prêt à l'emploi, impossible de se connecter à UNMS, vérifier la connexion au serveur UNMS.
Bleu clignotant rapidement	Utilisé pour localiser un appareil dans UNMS.
Bleu/blanc en alternance	Mise à niveau du firmware en cours.
6 Voyant LAN	
Bleu	Le voyant s'allume en bleu fixe lorsqu'une connexion Ethernet active est établie au port Ethernet et clignote lorsqu'il y a une activité.
7 Voyant d'alimentation	
Bleu	Le voyant s'allume en bleu lorsque l'appareil est connecté à une source d'alimentation.
8 Port Entrée PoE [24 V]	
Ce port Ethernet 10/100/1000 est utilisé pour connecter l'alimentation et doit être connecté au serveur LAN et DHCP. Adresse IP par défaut : 192.168.1.20	

Montage sur tube

1.

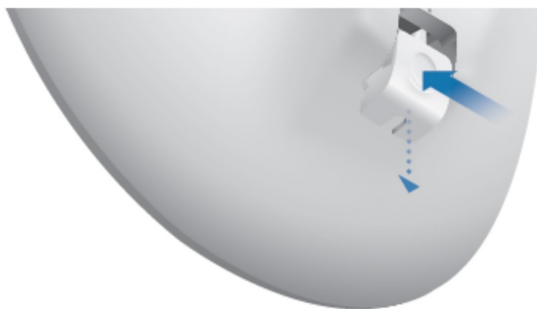


Guide de démarrage rapide LTU-Pro



Cliquez sur
Table des
matières

x



2.



3.



Guide de démarrage rapide LTU-Pro

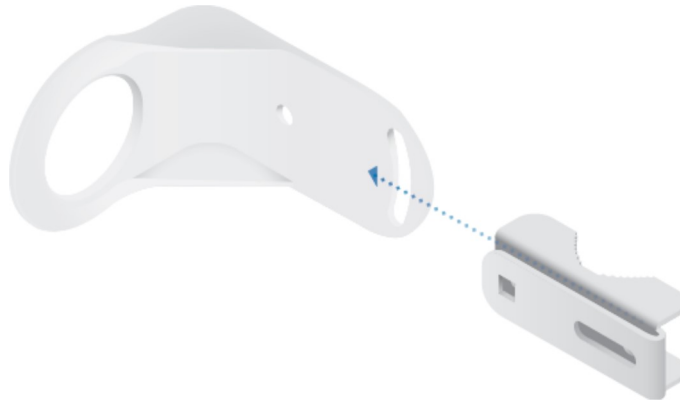


Cliquez sur
Table des
matières

×



4.



5.



6.



Guide de démarrage rapide LTU-Pro



Cliquez sur
Table des
matières

×



7.



8.



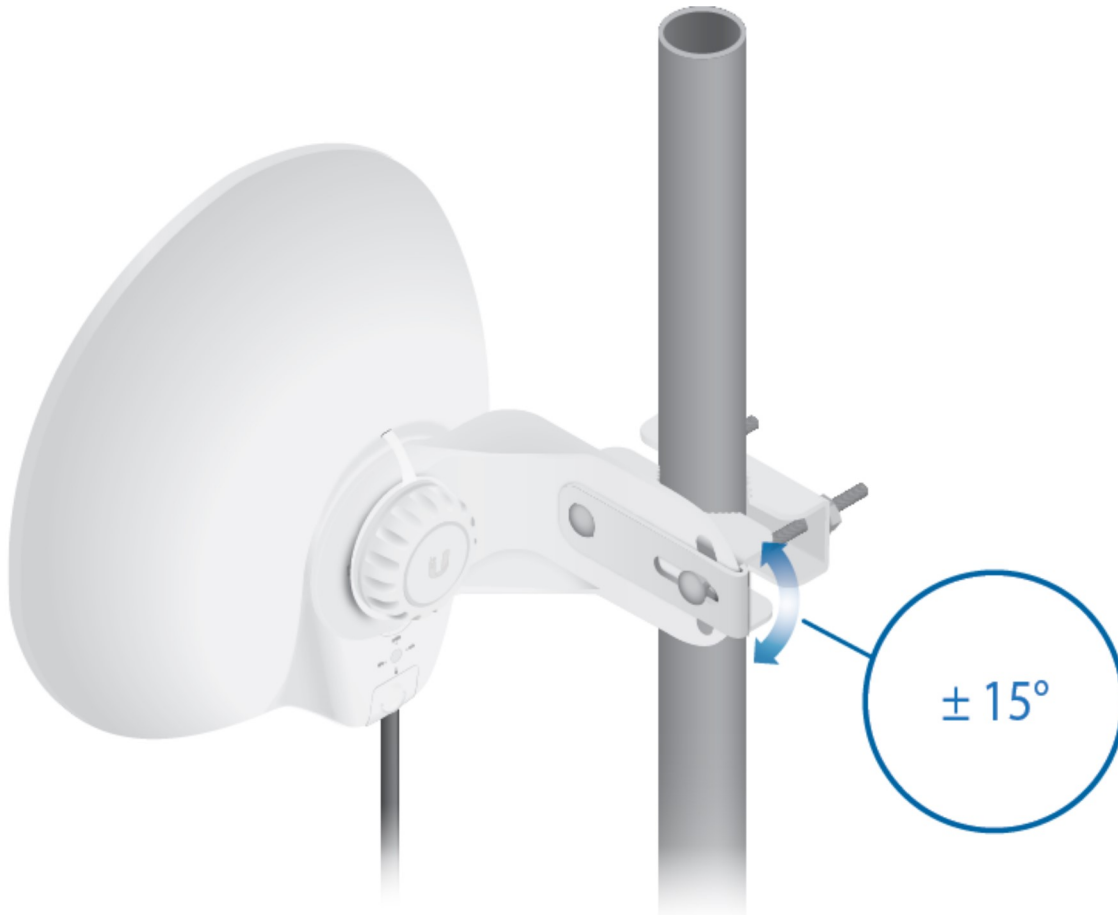
Guide de démarrage rapide LTU-Pro



Cliquez sur
Table des
matières



9.



10.



Guide de démarrage rapide LTU-Pro



Branchement de l'alimentation

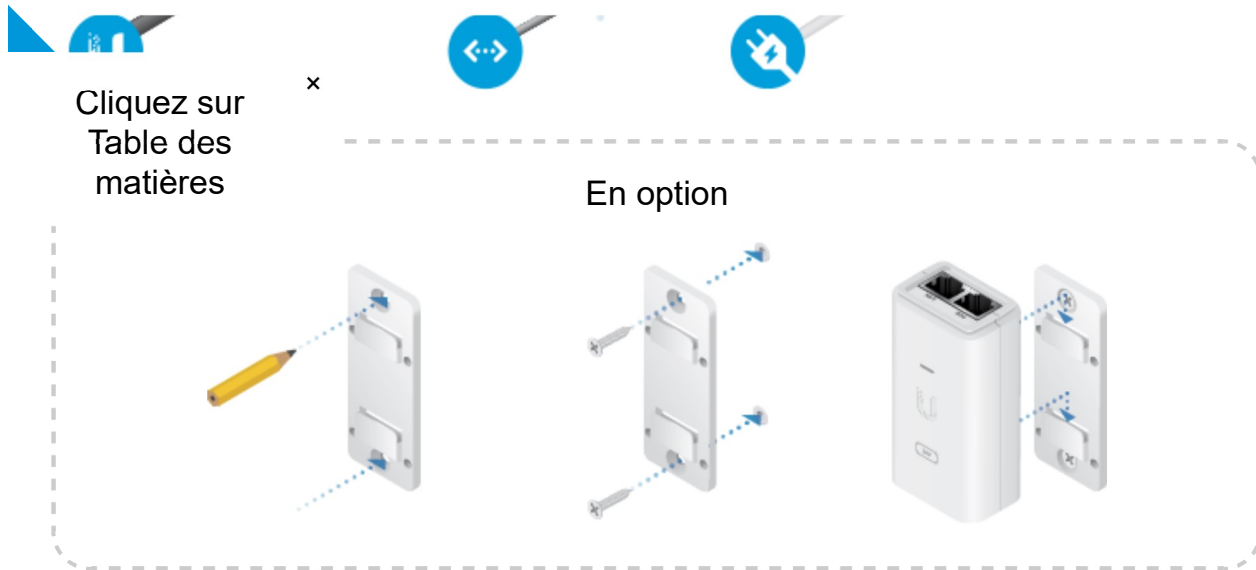
! **AVERTISSEMENT** : Le port de commutation doit être conforme aux spécifications d'alimentation indiquées dans les [« Specifications »](#) (Spécifications).



OU

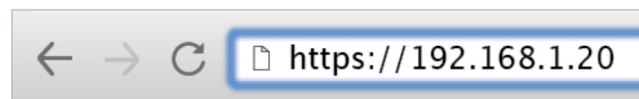


Guide de démarrage rapide LTU-Pro



Accès à l'interface de configuration

1. Assurez-vous que votre système hôte est connecté via Ethernet à l'appareil.
2. Configurez l'adaptateur Ethernet sur votre système hôte avec une adresse IP statique sur le sous-réseau 192.168.1.x.
3. Lancez votre navigateur web et tapez `https://192.168.1.20` dans le champ d'adresse. Appuyez sur Entrée (Windows) ou Retour (Mac).



4. Sélectionnez votre Country (Pays) et votre Language (Langue). Vous devez accepter les Terms of Use (Conditions d'utilisation), l'EULA (CLUF), et la Privacy Policy (Politique de confidentialité) pour utiliser le produit. Cliquez sur Continue (Continuer).

L'interface de configuration LTU apparaîtra, pour que vous puissiez personnaliser vos paramètres selon vos besoins. Pour que votre point d'accès configure votre appareil, consultez la section [« Find My AP »](#) (Trouver mon point d'accès).

Gestion de l'UNMS

Vous pouvez gérer votre appareil en utilisant UNMS, qui vous permet de configurer, surveiller, mettre à niveau et sauvegarder vos appareils à l'aide d'une seule application. Commencez sur www.unms.com

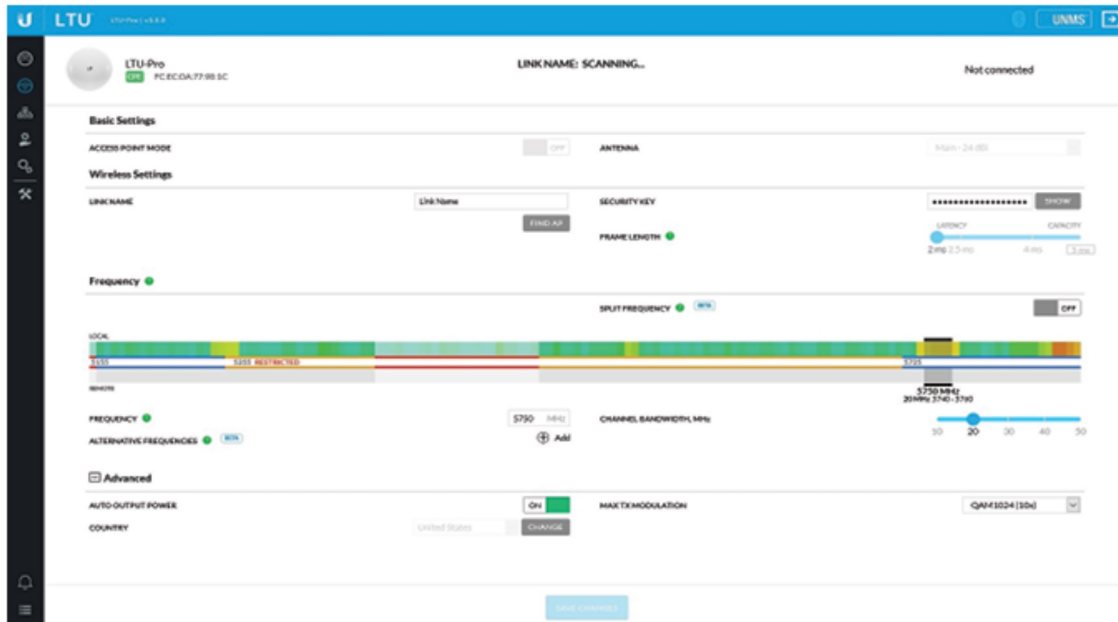
Trouver mon point d'accès

Guide de démarrage rapide LTU-Pro

2. Dans la section Wireless Settings (Paramètres sans fil), modifiez la bande passante du canal (par défaut : 20 MHz) si nécessaire.

Cliquez sur
Table des
matières

Si la bande passante du canal du point d'accès est réglé sur 50 MHz et que votre appareil est réglé sur 20 MHz, celui-ci ne pourra pas se connecter à ce point d'accès et vous devrez modifier la bande passante du canal sur votre appareil.



3. Cliquez sur Find AP (Trouver un point d'accès).
4. L'appareil recherche les points d'accès à proximité. Cliquez sur Select (Sélectionner) pour choisir le point d'accès approprié. Pour relancer la recherche, cliquez sur Scan (Analyser).

FIND MY AP						
LINK NAME ↑	FREQUENCY	CHANNEL WIDTH	SIGNAL	DL/UL RATIO	FRAME LENGTH	
UBNT-DELAY 78:8A:20:5F:56:C6	5800 Mhz	40 Mhz	-59 dBm -62 dBm	50% / 50%	2 ms	SELECT
UBNT_PTMP 78:8A:20:5F:BA:E5	5685 Mhz	40 Mhz	-47 dBm -54 dBm	50% / 50%	2 ms	SELECT
UBNT_PTMP 78:8A:20:5F:C3:8A	5685 Mhz	40 Mhz	-48 dBm -54 dBm	67% / 33%	2 ms	SELECT
3 Access Points found						SCAN

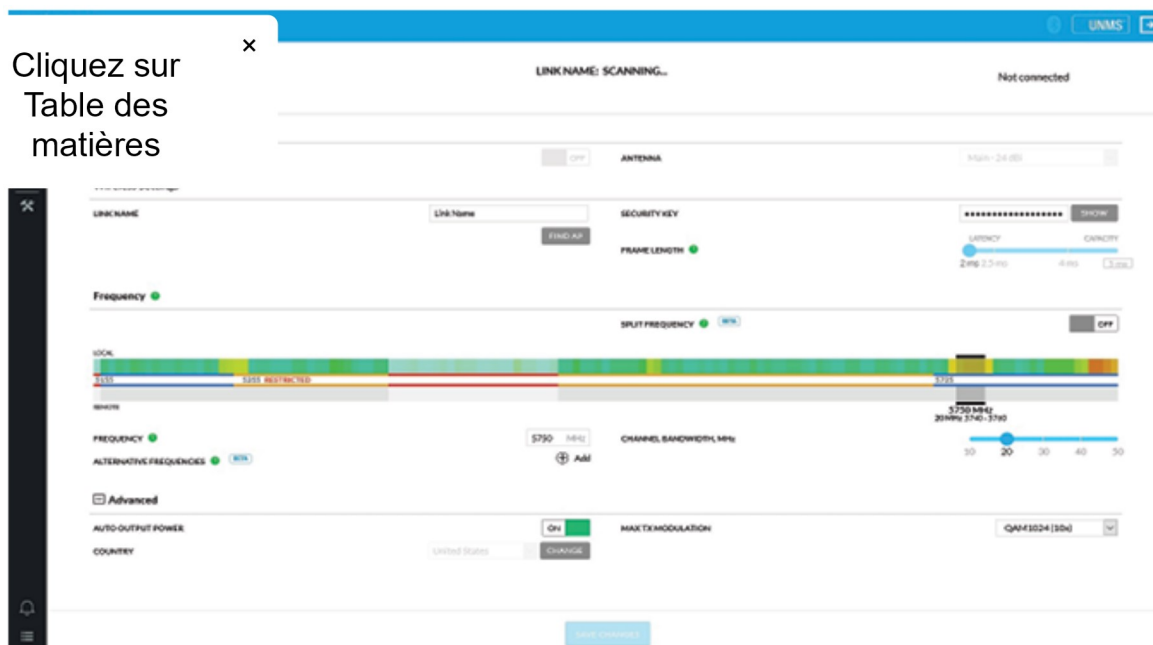
5. Suivez les instructions à l'écran.

Conformité : responsabilité de l'installateur

Les appareils doivent être installés par un professionnel, et il incombe à

Guide de démarrage rapide LTU-Pro

Cliquez sur
Table des
matières



Le champ Output Power (Puissance de sortie) est fourni à l'installateur professionnel pour aider à répondre aux exigences réglementaires.

Spécifications

LTU-Pro	
Dimensions	316,5 x 316,5 x 174,3 mm (12,46 x 12,46 x 6,86")
Poids	1,3 kg (2,87 lb)
Interface de mise en réseau	(1) port Ethernet 10/100/1 000
Boîtier	Plastique extérieur stabilisé aux UV
Consommation d'énergie max.	9W
Bloc d'alimentation	Adaptateur PoE Gigabit 24 V, 0,5 A (fourni)
Méthode d'alimentation	Entrée PoE passive 24 V (paires 4, 5+ ; 7, 8-)
Plage de tensions prise en charge	22 - 26V
Gain	24 dBi
Faisceau	14°
Niveau du lobe secondaire	-10 dB
Rapport avant-arrière	27 dB

Guide de démarrage rapide LTU-Pro

Montage	Montage sur tube (kit fourni)
Cliquez sur Table des matières	150 N @ 200 km/h (33,72 lbf @ 125 mph)
	200 km/h (125 mph)
	± 24 kV Contact/Air
Température de fonctionnement	-40 à 60° C (-40 à 140° F)
Humidité de fonctionnement	5 à 95 % sans condensation
Certifications	CE, FCC, IC

Fréquence de fonctionnement (MHz)		
Dans le monde entier		4800 - 6200*
États-Unis	U-NII-1	5150 - 5250
	U-NII-2A	5250 - 5350
	U-NII-2C	5470 - 5725
	U-NII-3	5725 - 5850

* En fonction de la zone réglementaire.

Radio de gestion (MHz)	
Dans le monde entier	2400 - 2483,5

Avis de sécurité

1. Lisez, suivez et conservez ces instructions.
2. Tenez compte de tous les avertissements.
3. Utilisez uniquement les accessoires spécifiés par le fabricant.



AVERTISSEMENT : N'utilisez pas ce produit dans un endroit où il pourrait être submergé par l'eau.



AVERTISSEMENT : Évitez d'utiliser ce produit pendant un orage électrique. Il peut y avoir un risque de choc électrique à distance par la foudre.

Informations de sécurité électrique

1. La conformité est requise en ce qui concerne la tension, la fréquence et les exigences actuelles indiquées sur l'étiquette du fabricant. Une connexion à une autre source d'alimentation que celles précisées peut entraîner un mauvais fonctionnement, endommager l'équipement ou poser un risque d'incendie si les limites ne sont pas respectées.

Guide de démarrage rapide LTU-Pro

3. Ce matériel est fourni avec un cordon d'alimentation amovible qui dispose d'un fil de terre x destiné à la connexion à une prise de terre de sécurité.

Cliquez sur
Table des
matières

as le cordon d'alimentation par un cordon qui n'est pas approuvé.
; un adaptateur pour connecter le matériel à une prise à 2 fils car cela
uité du fil de mise à la terre.

- b. Le matériel nécessite l'utilisation d'un fil de mise à la terre dans le cadre de sa certification de sécurité. Toute modification ou tout mauvais usage peut constituer un risque de choc électrique pouvant entraîner une blessure grave, voire la mort.
- c. Contactez un électricien qualifié ou le fabricant en cas de questions au sujet de l'installation avant la connexion du matériel.
- d. Une mise à la terre de protection est fournie par l'adaptateur CA indiqué. Le bâtiment fournira une protection appropriée de protection contre les courts-circuits.
- e. Une couche protectrice de liaison doit être installée conformément aux règles et réglementations locales.

Garantie limitée

ui.com/support/warranty

La garantie limitée nécessite l'utilisation de l'arbitrage pour régler les différends sur une base individuelle, et, le cas échéant, de privilégier l'arbitrage plutôt que les procès ou les recours collectifs.

Conformité

FCC

Les changements ou modifications non expressément approuvés par la partie responsable de la conformité pourraient annuler l'autorisation de l'utilisateur d'exploiter l'équipement.

Cet appareil est conforme à la partie 15 des Règles de la FCC. Son fonctionnement est soumis aux deux conditions suivantes.

1. Cet appareil peut ne pas causer d'interférences nuisibles, et
2. Cet appareil doit accepter toute interférence reçue, y compris les interférences susceptibles de provoquer un fonctionnement non désiré.

Ce matériel a été testé et jugé conforme aux limites d'un appareil numérique de Classe A, conformément à la partie 15 des Règles de la FCC. Ces limites sont conçues pour fournir une protection raisonnable contre les interférences nuisibles lorsque l'équipement est utilisé dans un environnement commercial. Ce matériel génère, utilise et peut émettre de l'énergie de fréquence radio et, s'il n'est pas installé et utilisé conformément au manuel d'instruction, peut causer des interférences nuisibles aux communications radio. Le fonctionnement de ce matériel dans une zone résidentielle est susceptible de causer des interférences nuisibles dans quel cas l'utilisateur sera tenu de corriger les interférences à ses propres frais.

Ce transmetteur radio a été approuvé par la FCC.

Guide de démarrage rapide LTU-Pro

Cliquez sur
Table des
matières

× **NMB-3(A)**

Conforme à la norme de RSS d'exemption de licence de l'ISED Canada. Soumis aux deux conditions suivantes :

1. Cet appareil peut ne pas causer d'interférences, et
2. Cet appareil doit accepter toute interférence, y compris les interférences susceptibles de provoquer un fonctionnement non désiré de l'appareil.

Ce transmetteur radio a été approuvé par l'ISED Canada.

L'appareil utilisé dans la bande 5150-5250 MHz ne doit être utilisé qu'à l'intérieur des bâtiments afin de réduire le risque d'interférences nuisibles aux systèmes mobiles par satellite dans le même canal.

REMARQUE IMPORTANTE

Déclaration d'exposition aux radiations

- Cet équipement est conforme aux limites d'exposition aux radiations établies pour un environnement non contrôlé.
- Cet équipement doit être installé et exploité avec une distance minimale de 141 entre le radiateur et votre corps.
- Cette radio ne peut pas être colocalisée ou fonctionner avec une autre antenne ou radio.

Australie et Nouvelle-Zélande



Avertissement : Ce matériel est conforme à la classe A de la norme CISPR 32. Dans un environnement résidentiel, ce matériel peut causer des interférences radio.

Brésil




Nota : Este equipamento não tem direito à proteção contra interferência prejudicial e não pode causar interferência em sistemas devidamente autorizados.

Marquage CE

Le marquage CE sur ce produit signifie qu'il est conforme à toutes les directives qui s'appliquent à lui.



Guide de démarrage rapide LTU-Pro

	AT	BE	BG	CY	CZ	DE	DK	EE	EL	ES	FI	FR	HR	HU
			LV	LT	LU	MT	NL	PL	PT	RO	SE	SI	SK	UK

Cliquez sur Table des matières

Les pays du BFWA (Broadband Fixed Wireless Access) sont notés en bleu



Remarque : Cet appareil correspond à la limite de puissance TX max. définie par les réglementations ETSI.

Ce qui suit s'applique aux produits qui fonctionnent dans la gamme de fréquences de 5 GHz :



Remarque : Cet appareil est réservé à une utilisation en intérieur lors de l'exploitation dans la gamme de fréquences 5150 - 5350 MHz dans tous les États membres.



Remarque : Tous les pays énumérés peuvent fonctionner à 30 dBm. Tous les États membres du BFWA peuvent fonctionner à 36 dBm.



Remarque : L'exploitation dans la bande de fréquence 5,8 GHz est interdite dans les États membres du BFWA. Les autres pays énumérés peuvent utiliser la bande de fréquence de 5,8 GHz.

[Déclaration de conformité DEEE](#)

[Déclaration de conformité](#)

Ressources en ligne



Guide de démarrage rapide LTU-Pro

© 2020 Ubiquiti Inc. Tous droits réservés.



Cliquez sur
Table des
matières

x