

Instructions de montage et d'utilisation

Kit carillon sans fil série CALIMA 200

Kit composé d'un carillon sans fil avec anneau LED et d'un bouton de carillon sans fil



GROTHE
URMET|GROUP



Garantie / Contenu du paquet / Matériel nécessaire

Cher client, chère cliente,

En achetant ce produit, vous avez opté pour un produit de qualité que nous avons développé pour vous avec le plus grand soin et les exigences les plus élevées. Le délai de garantie légal est applicable. Cette garantie exclut les défauts dûs à une mauvaise manipulation, une utilisation non conforme ou un non-respect des instructions de montage et d'utilisation.

Contenu du paquet (veuillez vérifier le caractère complet du contenu)

- 1 carillon sans fil CALIMA 200
- 1 bouton de carillon sans fil
- 2 chevilles et 2 vis cruciforme pour le montage du bouton de carillon sans fil
- 1 clé à six pans creux pour l'ouverture du couvercle du bouton du carillon sans fil

Vous aurez également besoin de (non contenus dans la livraison)

- 4 piles 1,5 V (type AA) pour le carillon sans fil
- 2 piles 1,5 V (type AAA) pour le bouton de carillon sans fil
- Outils/accessoires tels que perceuse, tournevis, pièce de monnaie

Possibilité de fixation alternative (non contenue dans la livraison)

- Bande velcro ou ruban adhésif à double face à la place du montage à l'aide de vis

Instructions de sécurité / Nettoyage

N'exposez pas **le carillon sans fil** à des gouttes d'eau et à des éclaboussures ! N'y posez pas de récipients remplis de liquide ! Ne le couvrez pas à l'aide d'objets, de couvertures, de rideaux etc. et protégez-le du rayonnement direct du soleil et des source de feu ouvertes !

Les piles du **bouton de carillon sans fil** ne doivent pas être exposées à une chaleur excessive (par ex. rayonnement du soleil, feu ou similaire) !

Utilisation conforme

Les appareils décrits ici constituent exclusivement des systèmes de carillon ou de signalisation sans fil destinés à une utilisation privée. Leur fonctionnement peut être entravé par diverses influences (piles déchargées, interférences radio etc.). N'utilisez en aucun cas ce kit de carillon sans fil dans des zones de sécurité !

Si la défaillance de l'appareil cause un danger pour les personnes ou des dommages indirects, vous DEVEZ empêcher ces risques en prenant des mesures de sécurité adaptées !

Nettoyage

Pour le nettoyage, veuillez utiliser exclusivement un chiffon légèrement humide et en aucun cas un chiffon microfibre car celui-ci pourrait rayer la surface.

Table des matières

Premières informations :

• Garantie	2
• Contenu du paquet	2
• Ce dont vous aurez également besoin	2
• Possibilité de fixation alternative	2
• Usage conventionnel	3
• Consignes de sécurité	3
• Nettoyage	3
CALIMA 200 – les points forts en bref	6
Aperçu du produit	7

Première utilisation du carillon sans fil

• Installer les piles	8
-----------------------------	---

Première utilisation du bouton de carillon sans fil

• Montage, installation des piles, inscription sur l'étiquette	10
--	----

Réglage personnalisé du carillon sans fil

• Régler la mélodie	2
• Régler la couleur de l'anneau LED	14
• Régler le volume	16

Sourdine / Fonction sommeil 18 |

• Activer/désactiver la sourdine (pour une période indéterminée)	19
• Activer / interrompre prématurément la fonction sommeil pour 1, 3 ou 9 heures	20

Jumelage

- Jumeler le carillon sans fil et le bouton de carillon entre eux 22
- En option: extension à l'aide d'autres boutons de carillon /
carillons sans fil 23
- Annuler le jumelage entre le carillon sans fil et le bouton de carillon 24

En option : utiliser la fonction alarme (uniquement avec le bouton de carillon MISTRAL SE03.1)

- Fonction alarme 25
- Avertissement sonore en cas de piles faibles 26
- Portée radio 27
- Possibilités de combinaison / mise en réseau 28
- Caractéristiques techniques 29
- Recherche d'erreurs et aide 30
- Déclarations de conformité 32
- Élimination et recyclage 32
- Garantie et responsabilité 33

Guide rapide 34

- Sélection de la mélodie
- Sélection de la couleur de l'anneau LED
- Volume
- Jumelage
- Sourdine / fonction sommeil

CALIMA 200 – les points forts en bref

Le kit de carillon sans fil est composé d'un carillon sans fil et d'un bouton de carillon sans fil. Le carillon sans fil peut être installé à n'importe quel endroit de la maison ou par exemple sur la terrasse : en somme, partout où vous en avez besoin. Il s'intègre dans son environnement de manière harmonieuse et esthétique tout en constituant un point de mire. La multitude de mélodies variées se distingue parfaitement des bruits ambiants ; l'anneau LED coloré clignotant apporte une possibilité de perception supplémentaire idéale. La longue portée de CALIMA vous annonce avec fiabilité l'arrivée de vos visiteurs ou de livreurs même lorsque vous vous trouvez dans votre jardin.

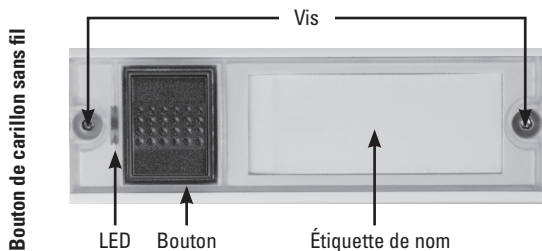
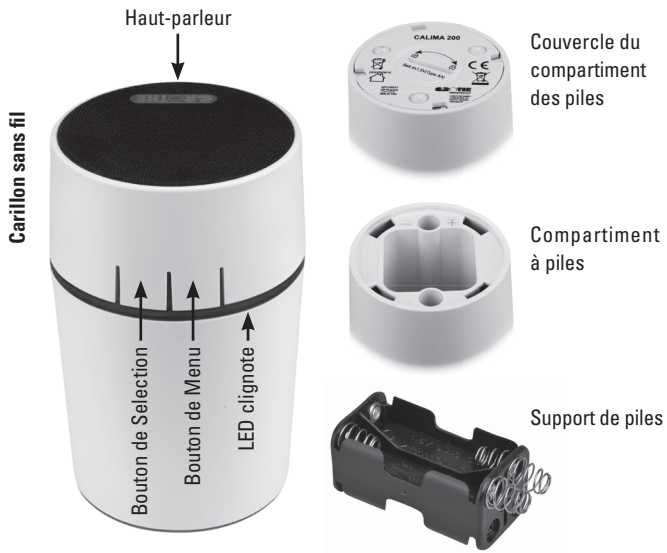
Prêt à fonctionner immédiatement : le bouton de carillon sans fil est jumelé au carillon en usine afin que vous puissiez utiliser le kit de carillon sans attendre. Vous pouvez réaliser ultérieurement les réglages tels que la sélection de la mélodie, de la couleur de l'anneau LED et du volume.

Mise en réseau et réglages personnalisés : plusieurs boutons de carillons et carillons sans fil peuvent être combinés entre eux, et une mélodie différente ainsi qu'une couleur d'anneau LED différente peuvent être paramétrées pour chaque appareil. Vous savez ainsi immédiatement devant quelle porte votre visiteur se trouve.

Fonction d'alarme en option : vous pouvez utiliser le carillon sans fil en combinaison avec un bouton de carillon de type MISTRAL SE03.1 (non inclus dans le kit) en tant qu'alarme. Ce bouton de carillon constitue un système de demande d'assistance mobile et interne, facile d'utilisation et flexible. Cela permet par exemple à une personne ayant besoin d'aide d'attirer l'attention sur elle. Pour ce faire, le bouton de carillon doit être enfoncé pendant environ 3 secondes.

Système étendu : le kit de carillon sans fil peut être étendu à l'aide d'autres boutons de carillon et d'autres carillons sans fil. Vous pouvez jumeler un bouton de carillon avec n'importe quel nombre de carillons sans fil¹; jusqu'à 11 boutons de carillon peuvent être jumelés à une carillon sans fil. Toute perturbation par un autre émetteur est exclue car chaque bouton de carillon envoie un code individuel.

Aperçu du produit - kit de carillon sans fil CALIMA 200



Première utilisation / mise en service – carillon sans fil

Avant la première utilisation, il vous suffit d'installer les piles dans le carillon sans fil et dans le bouton de carillon et d'installer le bouton de carillon. Posez simplement le carillon sans fil à l'emplacement souhaité.

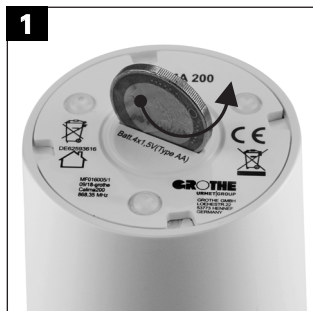
Les piles nécessaires ne sont pas incluses dans la livraison.

Carillon sans fil :

4 piles 1,5 V (type AA)

Bouton de carillon :

2 piles 1,5 V (type AAA)



Ouvrez le compartiment à piles en tournant le couvercle à droite à l'aide d'une pièce de monnaie.

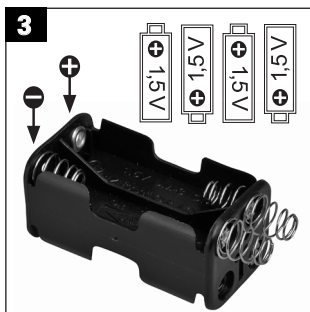


Installez à nouveau le support de piles dans le carillon avec les ressorts en avant.

Première utilisation / mise en service – carillon sans fil



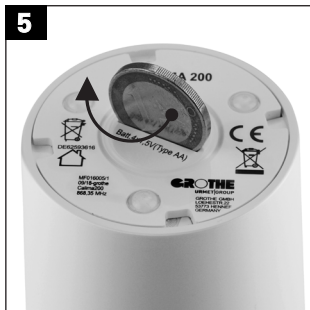
Sortez le support de piles du carillon.



Placez 4 piles 1,5 V (type AA) dans le support de piles. Veuillez respecter la polarité.

Veillez noter que :

- les ressorts de contact du support de piles doivent impérativement être positionnés là où « + » et « - » sont visibles sur le bord du fond du boîtier.
- les deux petits supports métalliques à l'intérieur du boîtier doivent être en contact avec les ressorts de contact du support de piles. Dans le cas contraire, les piles ne bénéficient d'aucun contact.



Fermez le compartiment à piles en tournant le couvercle à gauche à l'aide d'une pièce de monnaie.

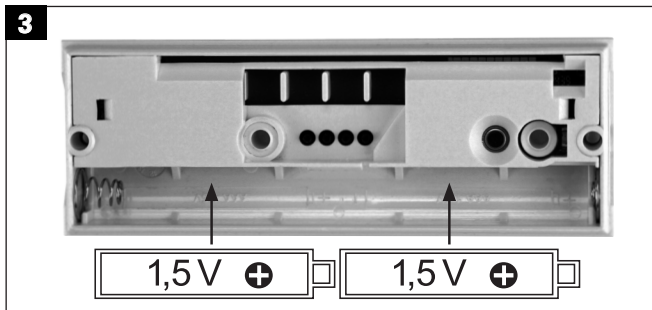
Première utilisation / mise en service – bouton de carillon sans fil

Bouton de carillon sans fil :

montage, installation des piles, inscription sur l'étiquette



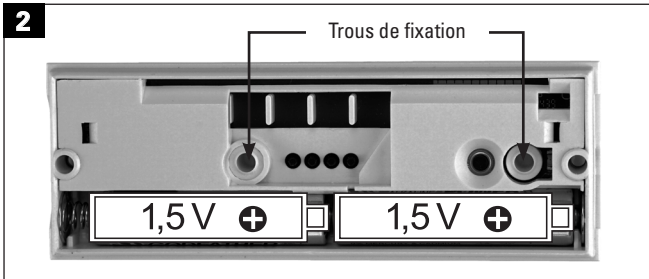
Dévissez les vis dans le couvercle du bouton de carillon sans fil à l'aide de la clé à six pans creux afin de retirer la partie supérieure.



Placez 2 piles 1,5 V (type AAA) dans la partie inférieure du bouton de carillon sans fil. Veuillez respecter la polarité (voir marquages).

Première utilisation / mise en service – bouton de carillon sans fil

Remarque : si possible, n'installez pas le bouton de carillon sur des pièces métalliques car la portée s'en verrait fortement réduite.



Fixez la partie inférieure du bouton de carillon sans fil dans le mur à travers les trous de fixation à l'aide des vis fournies.



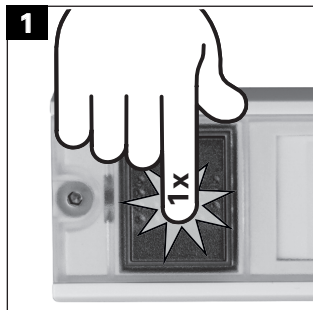
Pour inscrire votre nom, sortez l'étiquette par le côté et repoussez-la à nouveau à l'intérieur. Vissez à nouveau la partie supérieure du bouton de carillon sans fil sur la partie inférieure à l'aide des vis à six pans creux.

Réglages personnalisés – mélodie

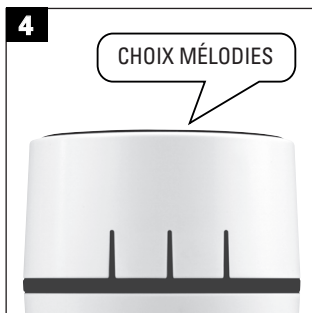
Le carillon sans fil est réglé et commandé via 2 touches :

- touche de sélection (gauche)
- touche de menu (droite)

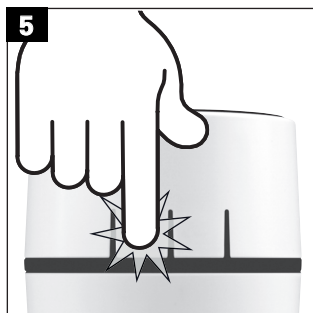
La sortie vocale du carillon sans fil signale le statut des réglages.



Actionnez le bouton de carillon pour lequel vous souhaitez régler la mélodie.

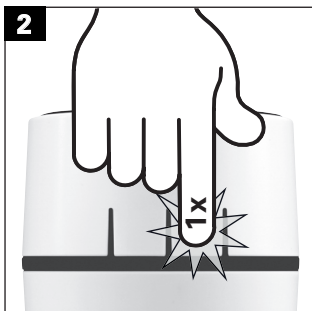


Vous entendez « Choix mélodies »



Appuyez sur la **touche de sélection** jusqu'à ce que vous entendiez la mélodie souhaitée.

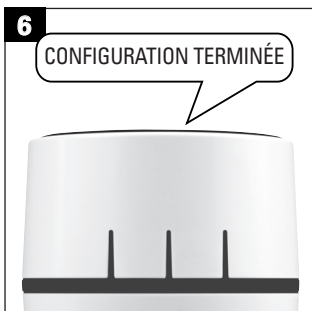
Réglages personnalisés – mélodie



Appuyez ensuite 1 fois sur la **touche de menu** sur le carillon sans fil à l'état initial.



L'anneau LED **clignote en bleu** en signe de confirmation.



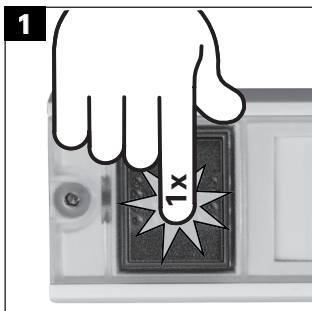
Vous entendez la confirmation « Configuration terminée ».

Vous entendez désormais la dernière mélodie jouée lorsque le bouton de carillon est actionné.

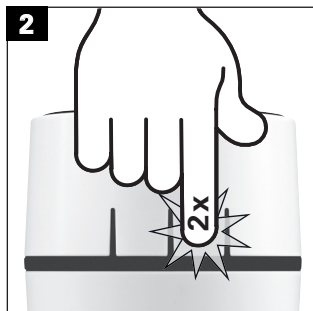
Remarque : le carillon sans fil revient automatiquement à l'état initial lorsque vous n'appuyez sur aucune touche pendant 7 secondes.

Répétez ce processus pour régler la mélodie d'autres boutons de carillon.

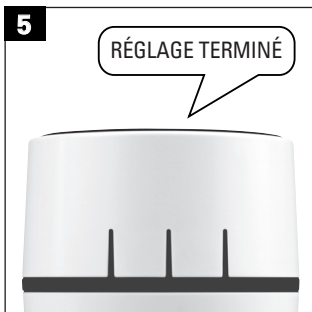
Réglages personnalisés – couleur de l’anneau LED



Actionnez le bouton de carillon sans fil pour le réglage de la couleur de l’anneau LED sur le carillon sans fil.



Appuyez ensuite **2 fois** sur la touche de menu à l’état initial.



7 secondes après le dernier actionnement de touche, vous entendez « Configuration terminée ». L’anneau LED s’allume immédiatement dans la couleur sélectionnée lorsque le bouton de carillon est actionné.

Le carillon sans fil revient automatiquement à l’état initial lorsque vous n’appuyez sur aucune touche pendant 7 secondes.

Réglages personnalisés – couleur de l’anneau LED



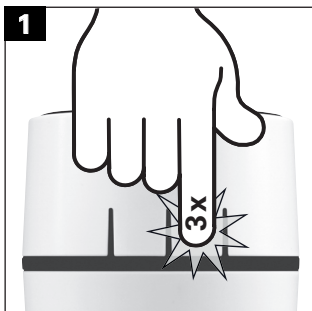
Vous entendez « Choix couleur ». L’anneau LED s’allume dans la couleur actuellement réglée.



Appuyez maintenant sur la touche de sélection jusqu’à ce que l’anneau LED s’allume dans la couleur souhaitée. Votre sélection est **automatiquement mémorisée** lorsque vous n’appuyez sur aucune touche pendant **7 secondes**.

Bon à savoir : vous pouvez régler la couleur dans laquelle l’anneau LED s’allume lorsqu’un bouton de carillon sans fil défini est actionné. Si vous utilisez plusieurs boutons de carillon sans fil, vous pouvez ainsi savoir à quelle porte votre visiteur a sonné.

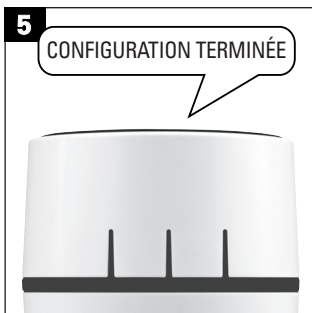
Réglages personnalisés – volume



Appuyez **3 fois** sur la **touche de menu** à l'état initial.



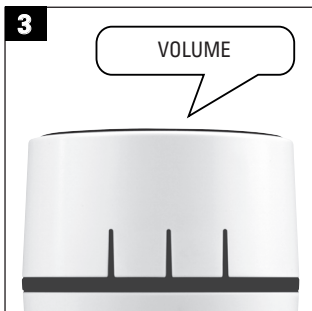
L'anneau LED clignote en **vert** en signe de confirmation.



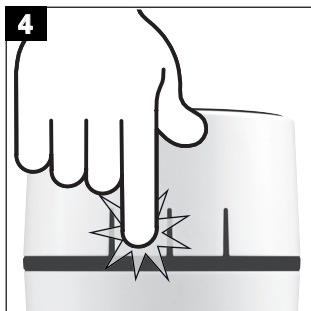
7 secondes après le dernier actionnement de touche, vous entendez « Configuration terminée ». Le carillon sans fil émettra désormais les sons au volume sélectionné.

Le carillon sans fil revient automatiquement à l'état initial lorsque vous n'appuyez sur aucune touche pendant 7 secondes.

Réglages personnalisés – volume



Vous entendez « Volume ».



Appuyez sur la **touche de sélection** jusqu'à ce que vous entendiez la mélodie avec le volume souhaité. Votre sélection est **automatiquement mémorisée** lorsque vous n'appuyez sur aucune touche pendant **7 secondes**.

Remarque : le volume du carillon sans fil ne peut être réglé que pour **tous** les boutons de carillon utilisés.

Sourdine / Fonction sommeil

Si vous ne souhaitez pas être dérangé(e), vous pouvez mettre le carillon sans fil en sourdine afin qu'aucune mélodie ne soit jouée et que l'anneau LED ne clignote pas.

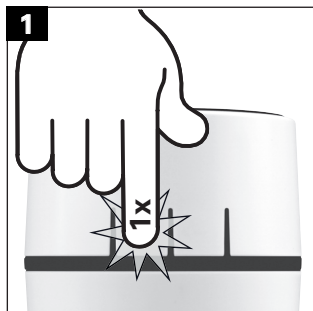
Le carillon sans fil n'émet aucun signal optique ni sonore.

Vous avez deux possibilités :

- la fonction peut être activée pour une durée préalablement définie (fonction sommeil)
- ou illimitée dans le temps (sourdine).

Les deux fonctions (sourdine et mode réveil) sont affichées de manière optique.

L'anneau LED clignote en vert jusqu'à ce que le carillon sans fil retourne en mode actif et permet ainsi de se rappeler que le mode sourdine doit être interrompu.



Appuyez 1 fois sur la touche de sélection à l'état initial.

Activer/désactiver la sourdine (pour une période indéterminée)



Lorsque le mode sourdine est actif, l'anneau LED clignote en vert à intervalles réguliers.



Appuyez sur la touche de sélection pour interrompre la sourdine. En signe de confirmation, l'anneau LED brille en vert pendant l'actionnement de la touche.

Activer / interrompre prématurément la fonction sommeil pour 1, 3, 9 h



Appuyez sur la **touche de sélection** à l'état initial **2, 3 ou 4 fois** à une seconde d'intervalle afin d'activer la fonction sommeil pour **1, 3 ou 9 heures**.



En signe de confirmation, l'anneau LED clignote ensuite **de 2 à 4 fois en jaune** selon le nombre de fois où vous avez actionné la touche de sélection (voir tableau).

- avec la **fonction sommeil**, vous pouvez préalablement mettre le carillon sans fil en mode **sommeil pendant une période définie**, c'est-à-dire que le carillon sans fil retournera automatiquement en mode actif.
- vous pouvez également **interrompre la fonction sommeil manuellement** à tout moment avant que la période réglée se soit écoulée.
- la **sourdine**, illimitée dans le temps, doit en revanche **être interrompue par vos soins**.

Activer / interrompre prématurément la fonction sommeil pour 1, 3, 9 h



Lorsque le mode sommeil est actif, l'anneau LED clignote en **jaune** à intervalles réguliers.

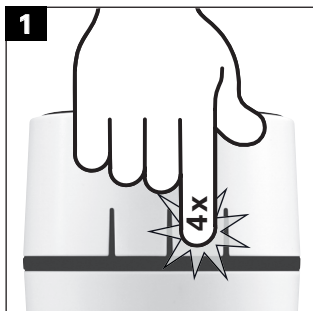


Appuyez sur la **touche de sélection** pour interrompre prématurément la fonction sommeil. En signe de confirmation, l'anneau LED brille en **jaune** pendant l'actionnement de la touche.

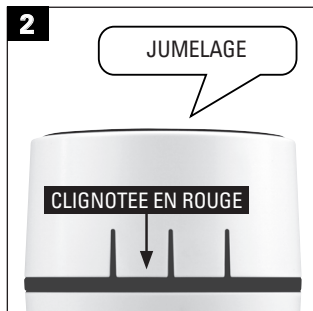
Aperçu de la fonction sommeil

Activation de touches	Mode silence	Clignotement de l'anneau LED
2 fois	pour 1 heure	2 fois jaune
3 fois	pour 3 heures	3 fois jaune
4 fois	pour 9 heures	4 fois jaune

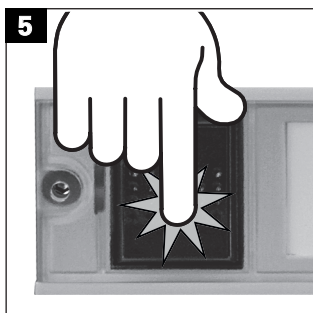
Jumeler le carillon sans fil et le bouton de carillon entre eux



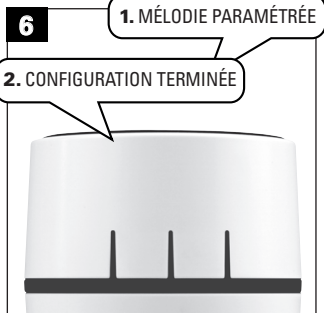
Appuyez **4 fois** sur la **touche de menu** à l'état initial.



L'anneau LED **clignote en rouge** en signe de confirmation. Vous entendez « Jumelage ».

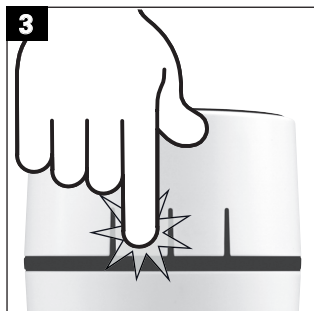


Actionnez le bouton de carillon **dans les 30 secondes**.



Vous entendez la mélodie paramétrée ainsi que « Configuration terminée ». Le bouton de carillon est désormais jumelé au carillon sans fil.

Jumeler le carillon sans fil et le bouton de carillon entre eux



3
Actionnez la touche de sélection
dans les 7 secondes.



4
En signe de confirmation, l'anneau
LED **s'allume en rouge** et vous
entendez « jumelage actif ».

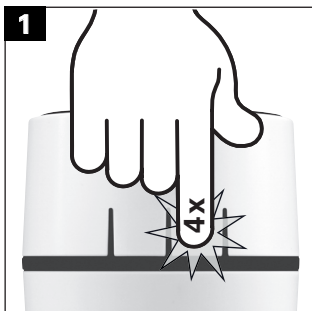
À la fin du processus, le carillon sans fil retourne à l'état initial. Répétez le processus pour jumeler d'autres boutons de carillon sans fil.

Le carillon sans fil retourne automatiquement à l'état initial :

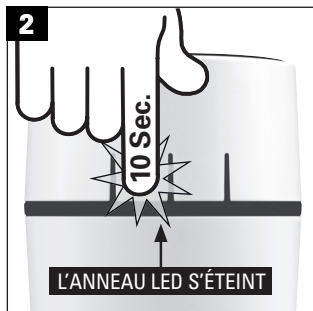
- si vous avez appuyé sur la touche de sélection et si vous n'avez pas actionné le bouton de carillon dans les 30 secondes.
- si vous n'appuyez pas sur la touche de sélection dans les 7 secondes après avoir appuyé 4 fois sur la touche de menu.

Possibilité d'extension en option : outre le bouton de carillon et le carillon sans fil inclus dans le kit, vous pouvez jumeler d'autres boutons de carillon avec un nombre illimité de carillons sans fil. Vous pouvez jumeler un carillon sans fil avec max. 11 boutons de carillon. Toute perturbation par un autre bouton de carillon est exclue car chaque bouton de carillon envoie un code individuel.

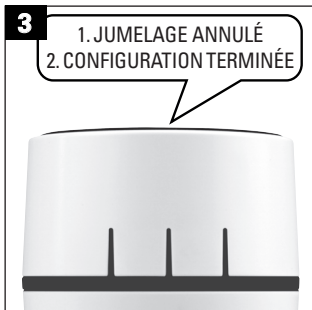
Annuler le jumelage entre le carillon sans fil et les boutons de carillon



Appuyez **4 fois** sur la touche de **menu** à l'état initial.



Actionnez la **touche de sélection** dans les **7 secondes** et maintenez-la **enfoncée pendant 10 secondes**. L'anneau LED s'éteint en signe de confirmation.



Vous entendez « Jumelage annulé » puis « Configuration terminée ».

Lorsque le jumelage est annulé, le carillon sans fil ne réagit plus lorsqu'un bouton de carillon est actionné.

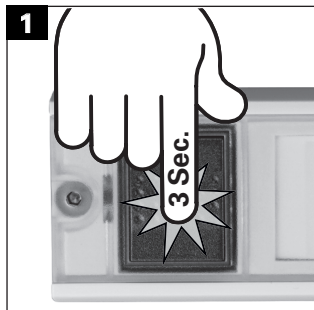
Remarque : vous annulez toujours la totalité des jumelages. Il est impossible de n'annuler que certains jumelages entre les boutons de carillon et le carillon sans fil.

En option : utiliser la fonction d'alarme

La fonction d'alarme peut être utilisée en combinaison avec le bouton mentionné ci-dessous (non inclus dans le kit) en tant que **système de demande d'assistance mobile et interne**, facile d'utilisation et flexible. Le carillon sans fil sert ainsi d'alarme et le bouton de carillon en option sert de générateur de signal. Cela permet par exemple à une personne ayant besoin d'aide d'attirer l'attention sur elle.

Important : pour pouvoir utiliser la fonction d'alarme intégrée, un fil de liaison doit être sectionné dans le bouton de carillon. Vous ne pouvez utiliser la fonction d'alarme qu'en combinaison avec un bouton de carillon spécial, le bouton de carillon MISTRAL SE03.1. Vous pouvez vous procurer ce bouton de carillon sans fil dans le commerce spécialisé.

Sectionner un fil de liaison



1 Actionnez le bouton de carillon et maintenez-le enfoncé pendant 3 secondes. Sur le bouton, l'affichage **clignote en rouge**.



2 Après avoir lâché la touche, une **tonalité d'alarme** se fait entendre au volume le plus élevé pendant 3 secondes.

Avertissement sonore en cas de piles faibles

Carillon sans fil : lorsque les piles doivent être remplacées, le carillon sans fil sans fil émet des **bips**. Remplacez les piles comme décrit aux pages 8/9.

Remarque : en cas de changement de piles ou de piles déchargées, vos réglages personnalisés (mélodie, couleur de l'anneau LED, volume) restent mémorisés !

Le niveau faible des piles dans le **carillon** sans fil est indiqué par **2 bips** après la mélodie.

Bouton de carillon sans fil : vérifiez si les piles présentent encore l'énergie nécessaire. Pour ce faire, actionnez le bouton de carillon. Si la **LED du bouton clignote moins de 6 à 7 fois** (7 fois étant le nombre maximal), les piles doivent être remplacées.

En option, uniquement en combinaison avec le bouton de carillon (MISTRAL SE03.1) : le niveau faible des piles dans le **bouton de carillon** est indiqué par **4 bips** après la mélodie. Remplacez les piles rapidement afin que la fonction d'alarme soit assurée si celle-ci est utilisée.

La durée de vie caractéristique des piles dans le carillon sans fil est d'environ 2 ans en cas d'utilisation normale et d'environ 7 ans dans le bouton de carillon.

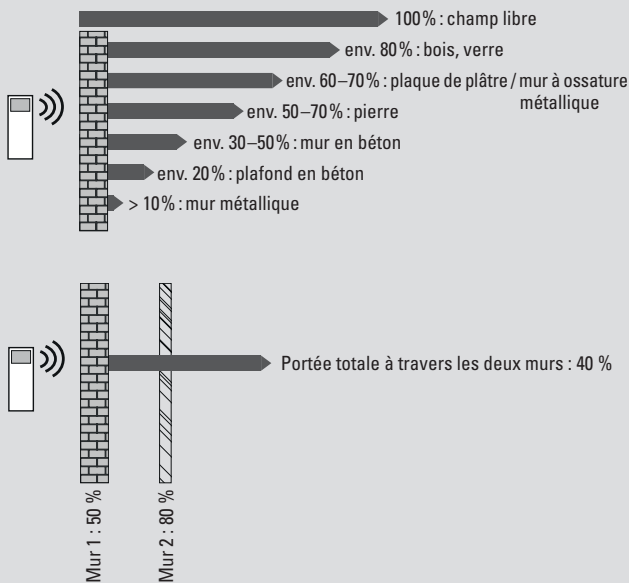
Utilisez toujours des piles de même type et avec le même état de chargement.

Portée radio

Le kit de carillon sans fil a une portée de max. 250 m en champ libre sous la condition que le bouton de carillon ne soit pas monté sur du métal :

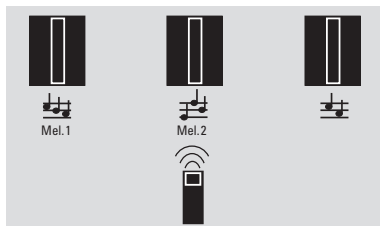
Remarque : la portée peut être nettement réduite par des murs, des portes, des pièces métalliques etc.

Aperçu : réduction de la portée par divers matériaux



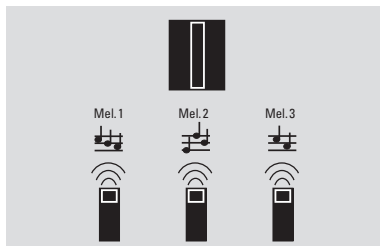
Possibilités de combinaison / mise en réseau

Les illustrations montrent quelques-unes des nombreuses possibilités de combinaison. Entre autres, chaque carillon sans fil peut être commandé de manière individuelle ou centralisée.



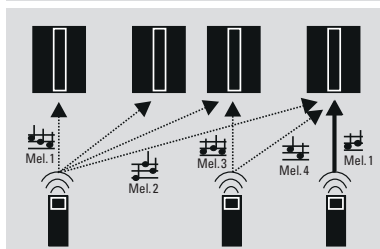
Commande centralisée

Un bouton de carillon peut commander un nombre illimité de carillons sans fil : un bouton de carillon est jumelé à plusieurs carillons sans fil dans diverses pièces.



Commande individuelle

Jusqu'à 11 boutons peuvent commander 1 carillon sans fil : plusieurs boutons situés sur plusieurs portes/portails sont jumelés à un carillon sans fil dans une pièce.



Commande matricielle

Plusieurs carillons peuvent être commandés de manière individuelle. Plusieurs boutons situés sur plusieurs portes/portails sont jumelés à plusieurs carillons sans fil dans diverses pièces, également de manière multiple.

Carillon sans fil

Coloris	Blanc
Montage mural	Non
Fréquence radio	868,35 MHz
Distinction d'appels	11
Volume	Max. 83 dB(A) selon la mélodie
Dimensions	Ø 60 mm x 102 mm
Alimentation électrique	4 piles 1,5 V (type AA)
Plage de température	5 à 40 °C
Utilisation	Uniquement dans des pièces sèches

Bouton de carillons sans fil

Coloris	Blanc
Montage mural	Oui
Fréquence radio	868,35 MHz
Puissance de transmission maximale	< 25 mW
Portée	250 m
Dimensions	36 x 100 x 17 mm
Alimentation électrique	2 piles 1,5 V (type AAA)
Type de protection	IP54
Utilisation	Intérieur et extérieur
Plage de température	-15 à 50 °C

1. La LED du bouton de carillon clignote après l'actionnement mais le carillon sans fil ne réagit pas.

1.1. Aucune pile n'est installée dans le carillon sans fil. Installez 4 piles 1,5 V (type AA) (voir aux pages 8/9)

1.2. Une ou plusieurs pile(s) du carillon n'a/n'ont pas de contact avec le pôle positif du support de piles. Poussez les piles manuellement vers le haut jusqu'à ce que le pôle positif de la pile entre en contact avec le pôle positif du support de piles. Vous pouvez vérifier cela facilement en tentant de glisser une feuille de papier entre les pôles. (Remarque : selon le fabricant de piles, la taille de la pile peut être trop grande et la force de compression des ressorts peut ne pas suffire à pousser la pile jusqu'au contact, voir également les pages 8/9).

1.3. Les piles du carillon sans fil sont totalement déchargées. Remplacez les piles (voir pages 8/9).

1.4. Les piles du carillon sans fil sont insérées de manière incorrecte (mauvaise polarité). Insérez les piles avec le signe plus en face du « + » dans le support de piles (voir pages 8/9).

1.5. Lesupport de piles est inséré de manière incorrecte. Installez le support de piles avec les ressorts en face du signe « + » et « - » sur le bord intérieur du boîtier (voir pages 8/9).

1.6. Les piles du carillon sans fil n'ont pas l'énergie nécessaire. Installez quatre piles 1,5 V (type AA) (voir pages 8/9).

1.7. Le carillon sans fil se trouve en mode sourdine ou sommeil. Appuyez sur la touche de sélection pour interrompre la sourdine/le mode sommeil (voir pages 18 à 21).

1.8. La portée entre le carillon et le bouton de carillon est dépassée. Diminuez la distance entre le carillon sans fil et le bouton de carillon ou modifiez l'emplacement du carillon sans fil. Les murs, entre autres, peuvent nettement réduire la portée (voir p. 27).

2. Après la mélodie, vous entendez deux bips.

2.1. Les piles du carillon sans fil ne présentent pas l'énergie nécessaire. Les accumulateurs courants ne présentent souvent pas l'énergie nécessaire (seulement 1,2 V). Utilisez exclusivement des piles ou des accumulateurs avec une tension de 1,5 V.

2.2. La performance des piles est faible. Installez 4 nouvelles piles 1,5 V (type AA).

3. Après la mélodie, vous entendez quatre bips (en option avec utilisation du bouton de carillon MISTRAL SE 03.1)

3.1. Les piles du bouton de carillon ne présentent pas la tension nécessaire. Installez 2 piles 1,5 V (type AAA).

4. La LED du bouton de carillon ne clignote pas après l'actionnement.

4.1. Les piles du bouton de carillon ne présentent pas la tension nécessaire. Installez 2 piles 1,5 V (type AAA).

4.2. Les piles du carillon sans fil ne sont pas correctement installées (mauvaise polarité). Insérez les piles avec le signe plus en face du « + » inscrit dans le support de piles.

5. Le bouton de carillon ne se connecte pas avec le carillon sans fil.

5.1. Les piles du bouton de carillon ne présentent pas la tension nécessaire. Important : la LED du bouton de carillon doit clignoter 6 à 7 fois (7 fois étant le nombre maximal). Par exemple, si la LED ne clignote que 5 fois ou moins, la performance des piles est insuffisante et les piles doivent être remplacées (voir pages 8/9).

5.2. Après avoir appuyé sur la touche de menu, vous avez attendu trop longtemps avant d'appuyer sur la touche de sélection. Appuyez sur la touche de sélection dans les 7 secondes après avoir appuyé sur la touche de menu (voir p. 22/23).

Déclarations de conformité / Élimination et recyclage

Déclarations de conformité

Par la présente, nous certifions que ce produit est conforme aux exigences de base et aux prescriptions applicables de la directive 2014/53/UE.

Selon le type de produit, certifié en conformité avec les normes applicables EN3000220-2, EN 301489-1, EN 62368-1:2016, EN 55022, EN 50581

- Directive RED 2014/53/UE
- Directive CEM 2014/30/UE
- Directive RoHS 2011/65/UE
- Directive WEEE 2012/19/UE

Déclaration de conformité CE : **voir www.funkgong.de**

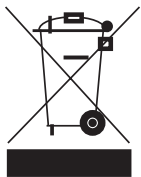
Pays : pour tous les pays de l'UE

Fréquence de transmission 868,35 Mhz

Élimination et recyclage

Les appareils électriques présentant ce marquage doivent être collectés séparément et recyclés en respectant l'environnement.

Les déchets électroniques et les piles (le cas échéant) ne doivent PAS être éliminés avec les déchets ménagers ou les déchets commerciaux ! Éliminez les appareils électriques inutilisables ou retirés du service exclusivement via les systèmes de reprise et de collecte ou via le fabricant ou l'importateur.



Garantie et responsabilité

Les carillons GROTHE GmbH sont fabriqués à l'aide des technologies les plus modernes et sont soumis à un contrôle de qualité complet.

Si un défaut survient toutefois sur votre appareil, GROTHE GmbH assure une garantie dont l'étendue est expliquée ci-après :

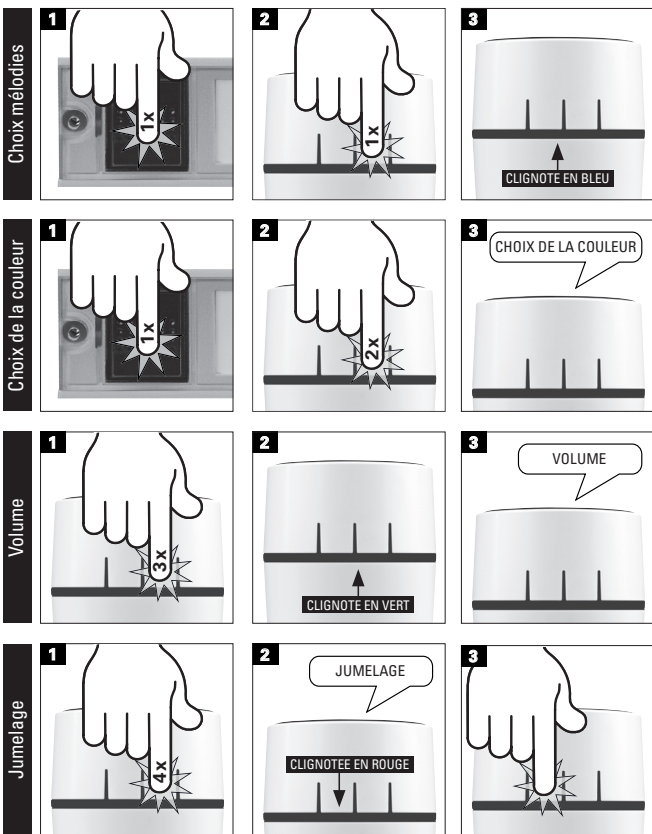
1.) Notre garantie comprend la réparation ou la nouvelle livraison d'un appareil lorsque celui-ci présente un défaut de fonctionnement ou de qualité de matériau pouvant être prouvé.

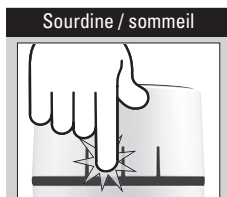
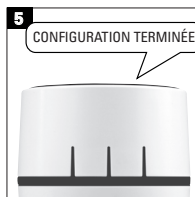
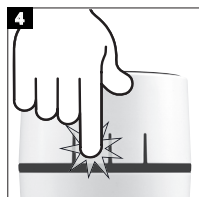
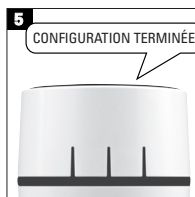
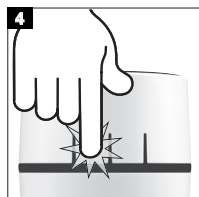
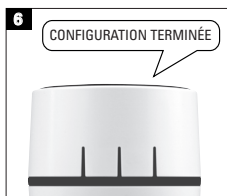
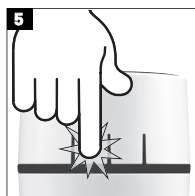
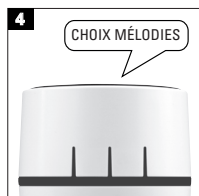
2.) La garantie ne se réfère pas à l'usure naturelle ou aux dommages dûs au transport, ni aux dommages résultant d'un non-respect des instructions de montage ou d'une installation incorrecte. La garantie perd automatiquement sa validité si l'appareil a été ouvert après un diagnostic d'erreur.

3.) La durée de la garantie est de 24 mois après l'achat de l'appareil par l'utilisateur final. Le respect de ce délai doit être démontré avec une preuve de la date d'achat sous forme de facture, de bon de livraison de tout document similaire.

En cas de défaut, veuillez renvoyer l'appareil en joignant la description du défaut à l'adresse du vendeur avec les justificatifs mentionnés ci-dessus.

Guide rapide

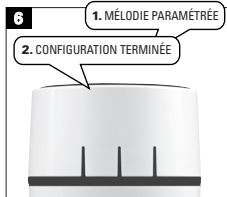
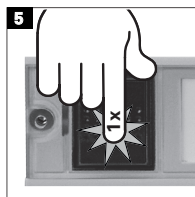
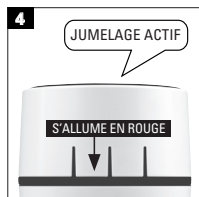




Sourdine 1 heure : Appuyer 2 fois sur le bouton de menu, l'anneau LED clignote 2 fois jaune

Sourdine 3 heures : Appuyer 3 fois sur le bouton de menu, l'anneau LED clignote 3 fois jaune

Sourdine 9 heures : Appuyer 4 fois sur le bouton de menu, l'anneau LED clignote 4 fois jaune



GROTHER GmbH
Löhestraße 22
D-53773 Hennef
service@grothe.de
www.grothe.de

GROTHER
URMET|GROUP

V1 02/19