



# TOOLCRAFT

Mode d'emploi

## Pistolet thermique sans fil

N° de commande 2480786



### 1 Utilisation prévue

Le produit est un pistolet à air chaud. Utilisez le produit pour :

- Enlèvement de la peinture et les résidus de peinture en combinaison avec des grattoirs
- Dissolution d'adhésifs
- Brasage tendre (brasage par points ou tubes à souder) jusqu'à 550 °C
- Liaison et déformation de matériaux synthétiques
- Séchage
- Rétractation
- Dégel des conduites d'eau

Le produit est destiné à un usage privé et commercial.

Dans les établissements commerciaux, il convient de respecter les réglementations relatives à la prévention des accidents de la compagnie d'assurance de responsabilité civile de l'employeur en ce qui concerne les systèmes électriques et le matériel d'exploitation.

Le produit peut être utilisé dans les établissements scolaires et les centres de formation. L'utilisation doit être supervisée par un personnel formé à cet effet.

Le produit est destiné uniquement à une utilisation à l'intérieur. Ne l'utilisez pas à l'extérieur.

Dans tous les cas, le contact avec l'humidité doit être évité.

Toute utilisation à des fins autres que celles décrites pourrait endommager le produit.

Une mauvaise utilisation peut entraîner des risques tels que des courts-circuits, des incendies, etc.

Ce produit est conforme aux exigences nationales et européennes en vigueur.

Pour des raisons de sécurité et d'homologation, toute restructuration et/ou modification du produit est interdite.

Lisez attentivement les instructions du mode d'emploi et conservez-le dans un endroit sûr. Ne mettez ce produit à la disposition de tiers qu'avec son mode d'emploi.

Tous les noms d'entreprises et appellations de produits sont des marques commerciales de leurs propriétaires respectifs. Tous droits réservés.

### 2 Dernières informations sur le produit

Téléchargez les dernières informations relatives au produit sur le site [www.conrad.com/downloads](http://www.conrad.com/downloads) ou scannez le code QR indiqué. Suivez les instructions figurant sur le site Web.

### 3 Contenu de l'emballage

- Produit
- 3 buses
- Mode d'emploi

### 4 Accessoires

Les accessoires sont disponibles auprès de [www.conrad.com](http://www.conrad.com).

#### 4.1 Chargeur de pile

- N° de commande 1881811 : 2,3 A
- N° de commande 1881812 : 2,3 à 5,0 A
- N° de commande 2388640 : 2 x 4,5 A

#### 4.2 Accumulateurs

- N° de commande 1881809 : Li-ion de 20 V 2 Ah
- N° de commande 1881810 : Li-ion de 20 V 4 Ah
- N° de commande 2331500 : Li-ion de 20 V 5 Ah

### 5 Symboles dans ce document



Ce symbole met en garde contre les dangers qui peuvent entraîner des blessures. Lisez attentivement les informations.

### 6 Symboles sur le produit



Suivez ces instructions pour une utilisation sûre et correcte. Conservez-les pour toute référence ultérieure.

### 7 Consignes de sécurité



Lisez attentivement le mode d'emploi et observez particulièrement les consignes de sécurité. Nous ne saurions être tenus pour responsables des blessures corporelles ou des dommages matériels résultant du non-respect des mises en garde et des indications relatives à une utilisation correcte figurant dans ce mode d'emploi. De tels cas entraînent l'annulation de la garantie.

#### 7.1 Lisez d'abord !

- Cet appareil peut être utilisé par des enfants âgés de plus de 8 ans et des personnes ayant des capacités physiques, sensorielles ou mentales limitées ou ayant un manque

d'expérience et de connaissances, à moins qu'ils soient surveillés ou aient reçu des instructions concernant l'utilisation en toute sécurité de l'appareil et ont compris les risques encourus. Le nettoyage et l'entretien réalisables par l'utilisateur ne doivent pas être effectués par des enfants sans surveillance.

- Les enfants ne doivent pas jouer avec l'appareil.
- La mauvaise utilisation de l'appareil peut causer un incendie, pour cela :
  - Faites attention lorsque vous utilisez l'appareil en présence de matériaux combustibles. N'appliquez pas la chaleur au même endroit pendant longtemps.
  - Ne l'utilisez pas en présence d'une atmosphère explosive.
  - La chaleur pourrait être transmise à des matériaux combustibles qui sont hors de vue.
  - Placez l'appareil sur un support après utilisation et laissez-le refroidir avant de le ranger. Si un support n'est pas disponible, placez l'appareil sur une surface non combustible avec la buse chaude vers le haut.

#### 7.2 Généralités

- Le produit n'est pas un jouet. Il doit rester hors de portée des enfants et des animaux domestiques.
- Ne laissez pas traîner le matériel d'emballage. Celui-ci peut se révéler dangereux si des enfants le prennent pour un jouet.
- Si vous avez des questions dont la réponse ne figure pas dans ce mode d'emploi, contactez notre service d'assistance technique ou un autre technicien spécialisé.
- Toute manipulation d'entretien, d'ajustement ou de réparation doit être effectuée par un spécialiste ou un atelier spécialisé.

#### 7.3 Manipulation

- Manipulez le produit avec précaution. Des secousses, des chocs ou une chute, même de faible hauteur, peuvent endommager le produit.

#### 7.4 Sécurité relative à l'accumulateur

- N'utilisez que des blocs d'accumulateurs compatibles. Les blocs d'accumulateurs incompatibles peuvent prendre feu ou exploser et causer des blessures.

#### 7.5 Conditions environnementales de fonctionnement

- N'exposez pas le produit à des contraintes mécaniques.
- Gardez l'appareil à l'abri de températures extrêmes, de secousses intenses, de gaz inflammables, de vapeurs et de solvants.
- Protégez le produit de l'humidité et des moisissures.
- Protégez le produit de la lumière directe du soleil.

#### 7.6 Fonctionnement

- En cas de doute sur l'utilisation, les mesures de sécurité ou le branchement de ce produit, consultez un expert.
- Si une utilisation du produit en toute sécurité n'est plus possible, arrêtez de l'utiliser et protégez-le de toute utilisation accidentelle. N'essayez PAS de réparer le produit vous-même. Un fonctionnement sûr ne peut plus être garanti si le produit :
  - est visiblement endommagé,
  - ne fonctionne plus correctement,
  - a été stocké pendant une période prolongée dans des conditions défavorables ou
  - a été transporté dans des conditions très rudes.
- Ne pointez jamais le pistolet à air chaud vers des personnes ou des animaux. La chaleur transmise peut provoquer des brûlures.
- N'utilisez jamais le pistolet à air chaud comme un sèche-cheveux. La température de l'air est beaucoup plus élevée que celle d'un sèche-cheveux. L'air chaud peut provoquer des brûlures sur le cuir chevelu et brûler les cheveux.
- Portez des gants de sécurité. Les gants de sécurité réduisent le risque de brûlures.
- Portez des lunettes de protection. Les lunettes de sécurité réduisent le risque de blessure aux yeux.
- Assurez-vous que la buse, l'accessoire et la surface de travail sont froids avant de les toucher pour éviter les brûlures.
- Ne dirigez pas le flux d'air chaud vers la surface de travail pendant de longues périodes. Certains matériaux peuvent produire des gaz inflammables.

#### 7.7 Éclairage LED

- Ne regardez pas directement la lumière produite par les diodes LED !
- Ne regardez pas directement dans le faisceau ni avec des instruments optiques !

## 8 Aperçu du produit



- |   |                                    |   |                                    |
|---|------------------------------------|---|------------------------------------|
| 1 | Mécanisme de libération de la buse | 2 | Sortie d'air                       |
| 3 | Éclairage pour le travail          | 4 | Commutateur marche/arrêt           |
| 5 | Logement du bloc-batterie          | 6 | Crochet                            |
| 7 | Admission d'air                    | 8 | Verrou du commutateur marche/arrêt |

## 9 Accessoires

	Description	Exemple d'application
	Réflecteur	Rétractation
	Buse de réduction	Brasage tendre (chauffage de petites surfaces)
	Buse de surface	Enlèvement de la peinture et les résidus de peinture en combinaison avec des grattoirs

## 10 Fonctionnement

### Important:

Si vous n'êtes pas sûr de l'utilisation des buses et des temps de chauffage pour les différentes applications, consultez un expert.

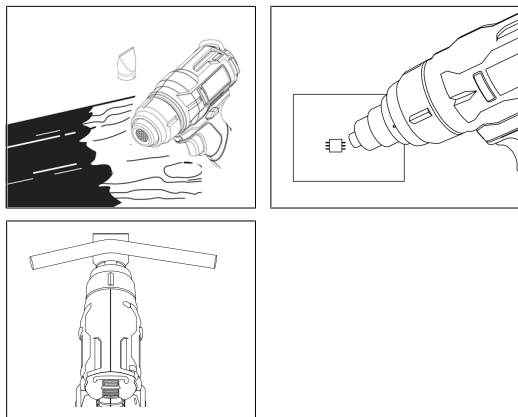
### Utilisation

- (Si nécessaire) Fixez une buse à la sortie d'air.
- Faites glisser un accumulateur compatible dans la fente pour accumulateur. Assurez-vous qu'il se verrouille.
- Pour allumer l'appareil, poussez et maintenez le verrou du commutateur marche/arrêt, puis tirez le commutateur marche/arrêt.

### Après utilisation

- Relâchez le commutateur marche/arrêt pour éteindre l'appareil.  
→ Le pistolet à air chaud continue de fonctionner pendant quelques secondes et souffle de l'air pour refroidir les composants internes.
- Placez le pistolet à air chaud sur un support ou une surface solide non combustible. Laissez-le refroidir à la température ambiante.
- (Recommandé) Tournez le mécanisme de libération de la buse pour libérer la buse puis retirez-la.
- Appuyez sur le bouton de déverrouillage de l'accumulateur et retirez l'accumulateur.

## 11 Exemples d'application



## 12 Nettoyage et entretien

### Important:

- N'utilisez pas de produits de nettoyage agressifs, d'alcool à friction ou d'autres solutions chimiques. Ils endommagent le boîtier et peuvent provoquer un dysfonctionnement du produit.
- Ne plongez pas le produit dans l'eau.

- Laissez le produit refroidir à la température ambiante.
- Retirez le bloc de batterie.
- Nettoyez le produit à l'aide d'un chiffon sec et sans fibres.
- Retirez toute poussière de l'entrée d'air.

## 13 Élimination des déchets



Tous les équipements électriques et électroniques mis sur le marché européen doivent être marqués de ce symbole. Ce symbole indique que cet appareil doit être éliminé séparément des déchets municipaux non triés à la fin de son cycle de vie.

Tout détenteur d'appareils usagés est tenu de les remettre à un service de collecte séparé des déchets municipaux non triés. Les utilisateurs finaux sont tenus de séparer, sans toutefois les détruire, les piles et accumulateurs usagés qui ne sont pas intégrés dans l'appareil usagé, ainsi que les lampes qui peuvent être enlevées de l'appareil usagé sans être détruites, avant de les remettre à un point de collecte.

Les distributeurs d'équipements électriques et électroniques sont légalement tenus de reprendre gratuitement les appareils usagés. Conrad vous offre les possibilités de retour **gratuit** suivantes (plus d'informations sur notre site Internet) :

- à nos filiales Conrad
- dans les centres de collecte créés par Conrad
- dans les points de collecte des organismes de droit public chargés de l'élimination des déchets ou auprès des systèmes de reprise mis en place par les fabricants et les distributeurs au sens de la loi sur les équipements électriques et électroniques (ElektroG)

L'utilisateur final est responsable de l'effacement des données personnelles sur l'équipement usagé à mettre au rebut.

Veillez noter que dans les pays autres que l'Allemagne, d'autres obligations peuvent s'appliquer pour la remise et le recyclage des appareils usagés.

## 14 Caractéristiques techniques

### 14.1 Élément chauffant

Température ..... 550 °C max.

Flux d'air ..... 200 L/min.

### 14.2 Alimentation électrique

Pile	BA-1820B (N° de commande 1881809)	BA-1840B (N° de commande 1881810)	BA-2050B (N° de commande 2331500)
Tension	20 V	20 V	20 V
Capacité	2,0 Ah	4,0 Ah	5,0 Ah
Temps de fonctionnement	10 min max.	20 min max.	25 min max.

### 14.3 Autres

Température de fonctionnement ..... +5 à +40 °C

Humidité de fonctionnement ..... <85 % HR (sans condensation)

Température de stockage ..... +5 à +40 °C

Humidité de stockage ..... <85 % HR (sans condensation)

Dimensions (L x P x H) (env.) ..... 170 x 80 x 215 mm

Poids (env.) ..... 800 g

Ceci est une publication de Conrad Electronic SE, Klaus-Conrad-Str. 1, D-92240 Hirschau (www.conrad.com).

Tous droits réservés, y compris de traduction. Toute reproduction, quelle qu'elle soit (p. ex. photocopie, microfilm, saisie dans des installations de traitement de données) nécessite une autorisation écrite de l'éditeur. Il est interdit de le réimprimer, même par extraits. Cette publication correspond au niveau technique du moment de la mise sous presse.

Copyright by Conrad Electronic SE.

\*2480786\_V1\_0122\_jh\_mh\_fr pj-id: 9007199667171211 i/o: I2/O1 edtl-id: en