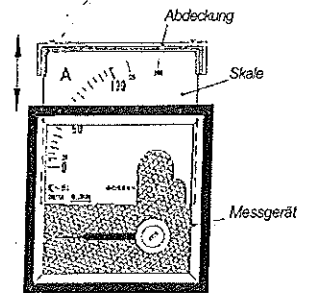


Betriebsanleitung für quadratische / rechteckige Analoganzeigergeräte

- Sicherheitshinweise:** Das Gerät darf ohne zusätzliche Maßnahmen zum sicheren Schutz gegen berührungsgefährliche Teile max. im genannten CAT- Bereich und max. mit einer Spannung gegen Erde in Höhe der angegebenen Arbeitsspannung betrieben werden.
- Allgemeines:** Mit diesem Gerät haben Sie ein Produkt erworben, das nach kundenspezifischen Forderungen gefertigt und geliefert wurde. Bitte beachten Sie zusätzlich zu dieser Anleitung und zu den Hinweisen auf dem Gerät auch unseren Katalog und die aktuellen Datenblätter auf unserer Webseite.
- Vorgesehener Gebrauch:** Einbau in Schaltanlagen, Großmaschinen und stationären Einrichtungen.
- Technische Daten:** Siehe Produktkennzeichnung, Katalog und Webseite.
- Anschluss des Gerätes:** Analoganzeiger sind entsprechend dem Messbereich - wie auf dem Gerät angegeben - an die zu messende Messstelle mittels vorgegebener Anschlussart anzuschließen. Es ist keine zus. Hilfsspannung erforderlich. (Ausnahmen: Grenzsignalgeber, Geräte mit Beleuchtung) Die Anschlussspannungen sowie die Polarität sind am Messgerät angegeben. Die Hilfsspannung für die Beleuchtung ist teilw. direkt am Lampensockel anzuschließen. Bei Litzenleitungen sind Kabelendhülsen einzusetzen. Für Stromwerte ≥ 15 A sind entsprechend der vorhandenen Anschlussbolzen Kabelschuhe zu verwenden. Schutzleiteranschlüsse sind fachgerecht mit dem Schutzleiter zu verbinden.
- Nullstellung des Zeigers korrigieren:**
- Ohne Eingangssignal durch Verdrehen der Nullstellschraube.
Ausnahme: Live Zero mech. unterdrückt: Einstellung nur zulässig während das MB- Anfangssignal anliegt.
- Hersteller:** Siehe Firmenangabe oben, und/ oder Kennzeichnung auf dem Produkt.
- Einsatzbedingungen:** Analoganzeiger sind für Einsatz in normalen Umgebungsbedingungen vorgesehen, wie:
Verwendung in Innenräumen, Verwendung bis zu einer Höhe von 2000 m.
Temperaturbereich, Relative Luftfeuchte und Betaung - siehe Katalogangaben.
Transiente Überspannungen im üblichen Umfang, wie Stehstoßspannungen nach Kategorie II IEC 60364-4-443 sind zulässig.
- Reinigung:** Mit leicht feuchtem Lappen bzw. Antistatiktuch abreiben.
Achtung: Statische Aufladung kann zu Messfehlern führen.

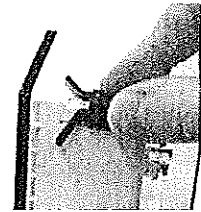
Skalenwechsel: nur bei Geräten mit Wechselskala

- (Bei den Typen MEQB/MEQW Frontrahmen + Frontglas abnehmen, danach wieder montieren.)
1. Abdeckung nach oben abziehen
 2. Skala vorsichtig herausziehen/ wechseln
 3. Abdeckung aufstecken



Rastbefestigung - Vorgehensweise

1. Berührungsschutz abnehmen
2. Gerät in die Schalttafelöffnung stecken
3. Rastbefestigung von Geräterückseite gegen die Schalttafel schieben
4. Berührungsschutz aufsetzen



Sach-Nr.: 27866 86390 Stand: 02.08.2010

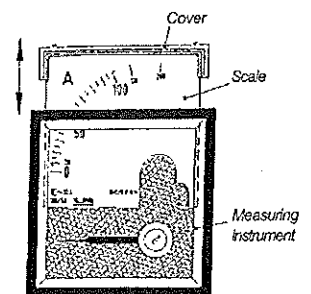
Operating instructions for square / rectangular analogue display units

- Safety instructions:** Without additional measures for secure protection against parts which are dangerous to touch, the unit may neither be operated above the given CAT range neither with a voltage to earth above the level of the given operating voltage.
Mounting / scale changes may only be conducted in a voltage-free state.
- General:** The product you have purchased has been produced and delivered in accordance with customer-specific requirements. Please refer to our catalogue and the current data sheets on our website in addition to these instructions and the information provided on the device.
- Intended use:** Installation in switchgears, large-scale machines and stationary facilities.
- Technical data:** See product label, catalogue and website.
- Connecting the unit:** Analogue displays must be connected in accordance with the measuring range - as is shown on the device - to the relevant measuring points using the specified connection type. No additional auxiliary voltage is required. (Exceptions: limit signal sensors, devices with illumination) The connection voltages and the polarity are given on the measuring device. The auxiliary voltage for the illumination may have to be connected directly to the lamp base. Cable end sleeves must be used for stranded conductors. For current levels of > 15 A, cable lugs must be used in accordance with the existing connection bolts. Protective conductor connections must be correctly connected to the protective conductor.
- Correcting the zero setting of the indicator:** without an input signal by turning the zero setting screw. Exception: Live Zero mech. suppressed: setting only permitted while the measurement range start signal is present.
- Manufacturer:** See company information above and/or label on the product.
- Conditions of use:** Analogue displays are intended for use in normal ambient conditions, such as:
Use in interior areas, use up to an altitude of 2000 m.
Temperature range, relative air humidity and condensation - see catalogue.
Transient overvoltages in the usual range, such as surge voltages according to category II IEC 60364-4-443 are permitted.
- Cleaning:** Rub with a slightly damp cloth or anti-static cloth.
Important: Static charge can lead to measuring errors.

Scale change: only with units that offer changeable scales

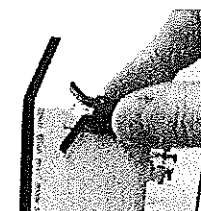
(With MEQB/MEQW types, remove front frame + front glass, then re-install).

1. Remove covering by pulling upwards
2. Carefully pull out/change scale
3. Replace covering



Latch attachment - procedure

1. Remove contact protection
2. Insert the unit into the control panel opening
3. Push the latch attachment from the rear side of the unit against the control panel
4. Install contact protection



Sach-Nr.: 27866 86390 Stand: 02.08.2010