

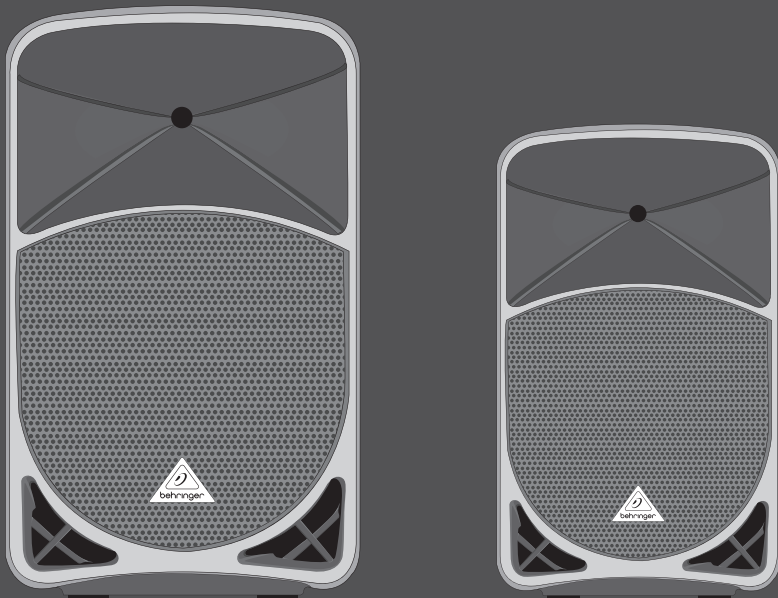
EN

ES

FR

DE

PT



Quick Start Guide (Check out [behringer.com](http://behringer.com) for more information)



## **EUROLIVE** **B115MP3/B112MP3**

Active 1000-Watt 2-Way 15"/12" PA Speaker System with  
MP3 Player, Wireless Option and Integrated Mixer

EN

## EN Important Safety Instructions



Terminals marked with this symbol carry electrical current of sufficient magnitude to constitute risk of electric shock.

Use only high-quality professional speaker cables with ¼" TS or twist-locking plugs pre-installed. All other installation or modification should be performed only by qualified personnel.



This symbol, wherever it appears, alerts you to the presence of uninsulated dangerous voltage inside the enclosure - voltage that may be sufficient to constitute a risk of shock.



This symbol, wherever it appears, alerts you to important operating and maintenance instructions in the accompanying literature. Please read the manual.



### Caution

To reduce the risk of electric shock, do not remove the top cover (or the rear section). No user serviceable parts inside. Refer servicing to qualified personnel.



### Caution

To reduce the risk of fire or electric shock, do not expose this appliance to rain and moisture. The apparatus shall not be exposed to dripping or splashing liquids and no objects filled with liquids, such as vases, shall be placed on the apparatus.



### Caution

These service instructions are for use by qualified service personnel only. To reduce the risk of electric shock do not perform any servicing other than that contained in the operation instructions. Repairs have to be performed by qualified service personnel.

1. Read these instructions.
2. Keep these instructions.
3. Heed all warnings.
4. Follow all instructions.
5. Do not use this apparatus near water.
6. Clean only with dry cloth.
7. Do not block any ventilation openings. Install in accordance with the manufacturer's instructions.
8. Do not install near any heat sources such as radiators, heat registers, stoves, or other apparatus (including amplifiers) that produce heat.

9. Do not defeat the safety purpose of the polarized or grounding-type plug. A polarized plug has two blades with one wider than the other. A grounding-type plug has two blades and a third grounding prong. The wide blade or the third prong are provided for your safety. If the provided plug does not fit into your outlet, consult an electrician for replacement of the obsolete outlet.

10. Protect the power cord from being walked on or pinched particularly at plugs, convenience receptacles, and the point where they exit from the apparatus.

11. Use only attachments/accessories specified by the manufacturer.



12. Use only with the cart, stand, tripod, bracket, or table specified by the manufacturer, or sold with the apparatus. When a cart is used, use caution when moving the cart/apparatus combination to avoid

injury from tip-over.

13. Unplug this apparatus during lightning storms or when unused for long periods of time.

14. Refer all servicing to qualified service personnel. Servicing is required when the apparatus has been damaged in any way, such as power supply cord or plug is damaged, liquid has been spilled or objects have fallen into the apparatus, the apparatus has been exposed to rain or moisture, does not operate normally, or has been dropped.

15. The apparatus shall be connected to a MAINS socket outlet with a protective earthing connection.

16. Where the MAINS plug or an appliance coupler is used as the disconnect device, the disconnect device shall remain readily operable.



## LEGAL DISCLAIMER

TECHNICAL SPECIFICATIONS AND APPEARANCES ARE SUBJECT TO CHANGE WITHOUT NOTICE AND ACCURACY IS NOT GUARANTEED. BEHRINGER IS PART OF THE MUSIC GROUP (MUSIC-GROUP.COM). ALL TRADEMARKS ARE THE PROPERTY OF THEIR RESPECTIVE OWNERS. MUSIC GROUP ACCEPTS NO LIABILITY FOR ANY LOSS WHICH MAY BE SUFFERED BY ANY PERSON WHO RELIES EITHER WHOLLY OR IN PART UPON ANY DESCRIPTION, PHOTOGRAPH OR STATEMENT CONTAINED HEREIN. COLORS AND SPECIFICATIONS MAY VARY FROM ACTUAL PRODUCT. MUSIC GROUP PRODUCTS ARE SOLD THROUGH AUTHORIZED FULLFILLERS AND RESELLERS ONLY. FULLFILLERS AND RESELLERS ARE NOT AGENTS OF MUSIC GROUP AND HAVE ABSOLUTELY NO AUTHORITY TO BIND MUSIC GROUP BY ANY EXPRESS OR IMPLIED

UNDERTAKING OR REPRESENTATION. THIS MANUAL IS COPYRIGHTED. NO PART OF THIS MANUAL MAY BE REPRODUCED OR TRANSMITTED IN ANY FORM OR BY ANY MEANS, ELECTRONIC OR MECHANICAL, INCLUDING PHOTOCOPYING AND RECORDING OF ANY KIND, FOR ANY PURPOSE, WITHOUT THE EXPRESS WRITTEN PERMISSION OF MUSIC GROUP IP LTD.

ALL RIGHTS RESERVED.

© 2012 MUSIC Group IP Ltd.

Trident Chambers, Wickhams Cay, P.O. Box 146, Road Town, Tortola, British Virgin Islands

## LIMITED WARRANTY

### § 1 Warranty

1 This limited warranty is valid only if you purchased the product from a MUSIC Group Authorized Reseller in the country of purchase. A list of authorized resellers can be found on BEHRINGER's website behringer.com under "Where to Buy", or you can contact the MUSIC Group office closest to you.

2 MUSIC Group\* warrants the mechanical and electronic components of this product to be free of defects in material and workmanship if used under normal operating conditions for a period of one (1) year from the original date of purchase (see the Limited Warranty terms in § 4 below), unless a longer minimum warranty period is mandated by applicable local laws. If the product shows any defects within the specified warranty period and that defect is not excluded under § 4, MUSIC Group shall, at its discretion, either replace or repair the product using suitable new or reconditioned product or parts. In case MUSIC Group decides to replace the entire product, this limited warranty shall apply to the replacement product for the remaining initial warranty period, i.e., one (1) year (or otherwise applicable minimum warranty period) from the date of purchase of the original product.

3 Upon validation of the warranty claim, the repaired or replacement product will be returned to the user freight prepaid by MUSIC Group.

4 Warranty claims other than those indicated above are expressly excluded.

PLEASE RETAIN YOUR SALES RECEIPT. IT IS YOUR PROOF OF PURCHASE COVERING YOUR LIMITED WARRANTY. THIS LIMITED WARRANTY IS VOID WITHOUT SUCH PROOF OF PURCHASE.

### § 2 Online registration

Please do remember to register your new BEHRINGER equipment right after your purchase at behringer.com under "Support" and kindly read the terms and conditions of our limited warranty carefully. Registering your purchase and equipment with us helps us process your repair claims quicker and more efficiently. Thank you for your cooperation!

### § 3 Return materials authorization

1 To obtain warranty service, please contact the retailer from whom the equipment was purchased. Should your MUSIC Group Authorized Reseller not be located in your vicinity, you may contact the MUSIC Group Authorized Fulfiller for your country listed under

"Support" at behringer.com. If your country is not listed, please check if your problem can be dealt with by our "Online Support" which may also be found under "Support" at behringer.com. Alternatively, please submit an online warranty claim at behringer.com BEFORE returning the product. All inquiries must be accompanied by a description of the problem and the serial number of the product. After verifying the product's warranty eligibility with the original sales receipt, MUSIC Group will then issue a Return Materials Authorization ("RMA") number.

2 Subsequently, the product must be returned in its original shipping carton, together with the return authorization number to the address indicated by MUSIC Group.

3 Shipments without freight prepaid will not be accepted.

### § 4 Warranty Exclusions

1 This limited warranty does not cover consumable parts including, but not limited to, fuses and batteries. Where applicable, MUSIC Group warrants the valves or meters contained in the product to be free from defects in material and workmanship for a period of ninety (90) days from date of purchase.

2 This limited warranty does not cover the product if it has been electronically or mechanically modified in any way. If the product needs to be modified or adapted in order to comply with applicable technical or safety standards on a national or local level, in any country which is not the country for which the product was originally developed and manufactured, this modification/adaptation shall not be considered a defect in materials or workmanship. This limited warranty does not cover any such modification/adaptation, regardless of whether it was carried out properly or not. Under the terms of this limited warranty, MUSIC Group shall not be held responsible for any cost resulting from such a modification/adaptation.

3 This limited warranty covers only the product hardware. It does not cover technical assistance for hardware or software usage and it does not cover any software products whether or not contained in the product. Any such software is provided "AS IS" unless expressly provided for in any enclosed software limited warranty.

4 This limited warranty is invalid if the factory-applied serial number has been altered or removed from the product.

5 Free inspections and maintenance/repair work are expressly excluded from this limited warranty, in particular, if caused by improper handling of the product by the user. This also applies to defects caused by normal wear and tear, in particular, of faders, crossfaders, potentiometers, keys/buttons, guitar strings, illuminants and similar parts.

6 Damage/defects caused by the following conditions are not covered by this limited warranty:

- improper handling, neglect or failure to operate the unit in compliance with the instructions given in BEHRINGER user or service manuals;

- connection or operation of the unit in any way that does not comply with the technical or safety regulations applicable in the country where the product is used;

- damage/defects caused by acts of God/Nature (accident, fire, flood, etc) or any other condition that is beyond the control of MUSIC Group.

7 Any repair or opening of the unit carried out by unauthorized personnel (user included) will void the limited warranty.

8 If an inspection of the product by MUSIC Group shows that the defect in question is not covered by the limited warranty, the inspection costs are payable by the customer.

9 Products which do not meet the terms of this limited warranty will be repaired exclusively at the buyer's expense. MUSIC Group or its authorized service center will inform the buyer of any such circumstance. If the buyer fails to submit a written repair order within 6 weeks after notification, MUSIC Group will return the unit C.O.D. with a separate invoice for freight and packing. Such costs will also be invoiced separately when the buyer has sent in a written repair order.

10 MUSIC Group Authorized Resellers do not sell new products directly in online auctions. Purchases made through an online auction are on a "buyer beware" basis. Online auction confirmations or sales receipts are not accepted for warranty verification and MUSIC Group will not repair or replace any product purchased through an online auction.

### § 5 Warranty transferability

This limited warranty is extended exclusively to the original buyer (customer of authorized reseller) and is not transferable to anyone who may subsequently purchase this product. No other person (reseller, etc.) shall be entitled to give any warranty promise on behalf of MUSIC Group.

### § 6 Claim for damage

Subject only to the operation of mandatory applicable local laws, MUSIC Group shall have no liability to the buyer under this warranty for any consequential or indirect loss or damage of any kind. In no event shall the liability of MUSIC Group under this limited warranty exceed the invoiced value of the product.

### § 7 Limitation of liability

This limited warranty is the complete and exclusive warranty between you and MUSIC Group. It supersedes all other written or oral communications related to this product. MUSIC Group provides no other warranties for this product.

### § 8 Other warranty rights and national law

1 This limited warranty does not exclude or limit the buyer's statutory rights as a consumer in any way.

2 The limited warranty regulations mentioned herein are applicable unless they constitute an infringement of applicable mandatory local laws.

3 This warranty does not detract from the seller's obligations in regard to any lack of conformity of the product and any hidden defect.

### § 9 Amendment


Warranty service conditions are subject to change without notice. For the latest warranty terms and conditions and additional information regarding MUSIC Group's limited warranty, please see complete details online at behringer.com.


\* MUSIC Group Macao Commercial Offshore Limited of Rue de Pequim No. 202-A, Macau Finance Centre 9/J, Macau, including all MUSIC Group companies


EN


## ES Instrucciones de seguridad





 Las terminales marcadas con este símbolo transportan corriente eléctrica de magnitud suficiente como para constituir un riesgo de descarga eléctrica. Utilice solo cables de altavoz profesionales y de alta calidad con conectores TS de 6,3 mm o de bayoneta prefijados. Cualquier otra instalación o modificación debe ser realizada únicamente por un técnico cualificado.

 Este símbolo, siempre que aparece, le advierte de la presencia de voltaje peligroso sin aislar dentro de la caja; este voltaje puede ser suficiente para constituir un riesgo de descarga.

 Este símbolo, siempre que aparece, le advierte sobre instrucciones operativas y de mantenimiento que aparecen en la documentación adjunta. Por favor, lea el manual.

 **Atención**  
Para reducir el riesgo de descarga eléctrica, no quite la tapa (o la parte posterior). No hay piezas en el interior del equipo que puedan ser reparadas por el usuario. Si es necesario, póngase en contacto con personal cualificado.

 **Atención**  
Para reducir el riesgo de incendio o descarga eléctrica, no exponga este aparato a la lluvia, humedad o alguna otra fuente que pueda salpicar o derramar algún líquido sobre el aparato. No coloque ningún tipo de recipiente para líquidos sobre el aparato.

 **Atención**  
Las instrucciones de servicio deben llevarlas a cabo exclusivamente personal cualificado. Para evitar el riesgo de una descarga eléctrica, no realice reparaciones que no se encuentren descritas en el manual de operaciones. Las reparaciones deben ser realizadas exclusivamente por personal cualificado.

1. Lea las instrucciones.
2. Conserve estas instrucciones.
3. Preste atención a todas las advertencias.
4. Siga todas las instrucciones.
5. No use este aparato cerca del agua.
6. Limpie este aparato con un paño seco.
7. No bloquee las aberturas de ventilación. Instale el equipo de acuerdo con las instrucciones del fabricante.

8. No instale este equipo cerca de fuentes de calor tales como radiadores, acumuladores de calor, estufas u otros aparatos (incluyendo amplificadores) que puedan producir calor.

9. No elimine o deshabilite nunca la conexión a tierra del aparato o del cable de alimentación de corriente. Un enchufe polarizado tiene dos polos, uno de los cuales tiene un contacto más ancho que el otro. Una clavija con puesta a tierra dispone de tres contactos: dos polos y la puesta a tierra. El contacto ancho y el tercer contacto, respectivamente, son los que garantizan una mayor seguridad. Si el enchufe suministrado con el equipo no concuerda con la toma de corriente, consulte con un electricista para cambiar la toma de corriente obsoleta.

10. Coloque el cable de suministro de energía de manera que no pueda ser pisado y que esté protegido de objetos afilados. Asegúrese de que el cable de suministro de energía esté protegido, especialmente en la zona de la clavija y en el punto donde sale del aparato.

11. Use únicamente los dispositivos o accesorios especificados por el fabricante.



12. Use únicamente la carretilla, plataforma, trípode, soporte o mesa especificados por el fabricante o suministrados junto con el equipo. Al transportar el equipo, tenga cuidado para evitar

daños y caídas al tropezar con algún obstáculo.

13. Desenchufe el equipo durante tormentas o si no va a utilizarlo durante un periodo largo.

14. Confíe las reparaciones únicamente a servicios técnicos cualificados. La unidad requiere mantenimiento siempre que haya sufrido algún daño, si el cable de suministro de energía o el enchufe presentaran daños, se hubiera derramado un líquido o hubieran caído objetos dentro del equipo, si el aparato hubiera estado expuesto a la humedad o la lluvia, si ha dejado de funcionar de manera normal o si ha sufrido algún golpe o caída.

15. Al conectar la unidad a la toma de corriente eléctrica asegúrese de que la conexión disponga de una unión a tierra.

16. Si el enchufe o conector de red sirve como único medio de desconexión, éste debe ser accesible fácilmente.



## NEGACIÓN LEGAL

LAS ESPECIFICACIONES TÉCNICAS Y LA APARIENCIA EXTERIOR ESTÁN SUJETAS A CAMBIOS SIN PREVIO AVISO Y NO PODEMOS GARANTIZAR LA TOTAL EXACTITUD DE TODO LO QUE APARECE AQUÍ. BEHRINGER FORMA PARTE DEL GRUPO MUSIC GROUP (MUSIC-GROUP.COM). TODAS LAS MARCAS REGISTRADAS SON PROPIEDAD DE SUS RESPECTIVOS DUEÑOS. MUSIC GROUP NO ACEPTA NINGÚN TIPO DE RESPONSABILIDAD POR POSIBLES DAÑOS Y PERJUICIOS SUFRIDOS POR CUALQUIER PERSONA QUE SE HAYA BASADO COMPLETAMENTE O EN PARTE EN LAS DESCRIPCIONES, FOTOGRAFÍAS O EXPLICACIONES QUE APARECEN EN ESTE DOCUMENTO. LOS COLORES Y ESPECIFICACIONES TÉCNICAS PUEDEN VARIAR LIGERAMENTE DE UN PRODUCTO A OTRO. LOS PRODUCTOS MUSIC GROUP SON COMERCIALIZADOS ÚNICAMENTE A TRAVÉS DE DISTRIBUIDORES OFICIALES. LOS DISTRIBUIDORES Y MAYORISTAS NO SON AGENTES DE MUSIC GROUP, POR LO QUE NO ESTÁN AUTORIZADOS A CONCEDER NINGÚN TIPO DE CONTRATO O GARANTÍA QUE OBLIGUE A MUSIC GROUP DE FORMA EXPRESA O IMPLÍCITA. ESTE MANUAL ESTÁ PROTEGIDO POR LAS LEYES DEL COPYRIGHT. ESTE MANUAL NO PUEDE SER REPRODUCIDO O TRANSMITIDO, NI COMPLETO NI EN PARTE, POR NINGÚN TIPO DE MEDIO, TANTO SI ES ELECTRÓNICO COMO MECÁNICO, INCLUYENDO EL FOTOCOPIADO O REGISTRO DE CUALQUIER TIPO Y PARA CUALQUIER FIN, SIN LA AUTORIZACIÓN EXPRESA Y POR ESCRITO DE MUSIC GROUP IP LTD.

RESERVADOS TODOS LOS DERECHOS.

© 2012 MUSIC Group IP Ltd.

Trident Chambers, Wickhams Cay, P.O. Box 146, Road Town, Tortola, British Virgin Islands

## GARANTÍA

### § 1 Garantía

1 Esta garantía limitada solo es válida si ha adquirido este producto en un distribuidor autorizado MUSIC Group en el país de compra. Puede encontrar un listado de los distribuidores autorizados en la página web de BEHRINGER (behringer.com) dentro de la sección "Donde comprar", o poniéndose en contacto con el centro MUSIC Group más cercano a Vd.

2 MUSIC Group\* garantiza que todas las piezas mecánicas y electrónicas de este aparato no tienen ningún defecto ni en materiales ni en mano de obra bajo condiciones de uso normales durante un periodo de un (1) año desde la fecha de compra original (vea más adelante el punto § 4 de esta garantía limitada), salvo que alguna normativa local obligue a un periodo mínimo de garantía superior. Si este aparato da muestras de cualquier tipo de avería, que no esté excluido de acuerdo al punto § 4 siguiente, dentro del periodo de garantía especificado, MUSIC Group podrá, a su propio criterio, sustituir o reparar el aparato usando para ello tanto piezas nuevas como recicladas. En el caso de que MUSIC Group decida sustituir el aparato completo, esta garantía limitada será aplicable a la unidad de sustitución durante el tiempo restante de la garantía inicial, es decir, un (1) año (o el mínimo legal

aplicable de acuerdo a normativas locales) desde la fecha de compra del aparato original.

3 Una vez que sea aceptada una reclamación en periodo de garantía, el aparato reparado o sustituido será devuelto por MUSIC Group al usuario a portes pagados.

4 No será aceptada ninguna reclamación en periodo de garantía por motivos y cauces distintos a los indicados en este documento.

CONSERVE SU RECIBO DE COMPRA O FACTURA, DADO QUE ESO SUPONE SU PRUEBA DE COMPRA DE CARA A LA GARANTIA LIMITADA. ESTA GARANTIA LIMITADA QUEDARA ANULADA SI NO DISPONE DE PRUEBA DE COMPRA.

### § 2 Registro online

Después de la compra, no olvide registrar su nuevo aparato BEHRINGER dentro del apartado "Support" de nuestra página web, behringer.com y leer completamente los términos y condiciones de nuestra garantía limitada. El registrar su compra y los datos de este aparato nos ayudará a procesar cualquier reclamación de una forma más rápida y eficaz. ¡Gracias por su cooperación!

### § 3 Autorización de retorno de material

1 Para que este aparato pueda ser reparado deberá ponerse en contacto con el comercio en el que adquirió este aparato. En el caso de que no exista un distribuidor MUSIC Group en las inmediaciones, puede ponerse en contacto con el distribuidor MUSIC Group de su país, que encontrará dentro del apartado "Support" de nuestra página web behringer.com. En caso de que su país no aparezca en ese listado, acceda a la sección "Online Support" (que también encontrará dentro del apartado "Support" de nuestra página web) y compruebe si su problema aparece descrito y solucionado allí. De forma alternativa, envíenos a través de la página web behringer.com una solicitud online de soporte en periodo de garantía ANTES de devolvernos el aparato. Cualquier consulta o reclamación debe ir acompañada por una descripción del problema y por el número de serie del aparato. Una vez que hayamos verificado que el aparato se encuentra dentro del periodo de garantía a través del recibo de compra original, MUSIC Group le remitirá un número de autorización de devolución de aparatos ("RMA").

2 Posteriormente, deberá devolvernos el aparato dentro de su embalaje original, junto con el número de autorización que le haya sido facilitado, a la dirección indicada por MUSIC Group.

3 No será aceptado ningún envío a portes debidos.

### § 4 Exclusiones de esta garantía

1 Esta garantía limitada no cubre ningún tipo de consumible incluyendo, pero sin limitación alguna, los fusibles y las pilas. En aquellos países en los que sea aplicable, MUSIC Group garantiza que las válvulas y medidores de este aparato están libres de defectos en materiales y mano de obra durante un periodo de noventa (90) días desde la fecha de compra.

2 Esta garantía limitada no cubrirá el producto si ha sido electrónica o mecánicamente modificado de cualquier forma. Si este aparato debe ser modificado o adaptado de cara a cumplir con cualquier standard técnico

o de seguridad aplicable para su país o región, en países distintos a los que este aparato haya sido fabricado o diseñado originalmente, dicha modificación/adaptación no será considerada un defecto en materiales o mano de obra. Esta garantía limitada no cubrirá por tanto tal tipo de modificación/adaptación, tanto si es realizada por un técnico especialista como si no. De acuerdo a los términos de esta garantía limitada, MUSIC Group no será responsable de los gastos producidos por ese tipo de modificación/adaptación.

3 Esta garantía limitada cubre solo el hardware o producto físico. No cubre por tanto la asistencia técnica en cuanto a uso del producto o del software ni tampoco ningún producto de software tanto si está contenido en el propio aparato como si es externo. Cualquier tipo de software es suministrado "TAL COMO ES" salvo que se indique expresamente otra cosa en la garantía limitada del software.

4 Esta garantía limitada quedará anulada si el número de serie asignado en fábrica ha sido modificado o eliminado del producto.

5 Esta garantía excluye expresamente cualquier tipo de revisión gratuita y o trabajo de mantenimiento/ reparación, en concreto, todas aquellas producidas por un uso incorrecto o inadecuado del aparato por parte del usuario. Esto también se aplica a aquellos defectos producidos por el uso y desgaste normales, en especial de los faders, crossfaders, potenciómetros, teclas, cuerdas de guitarra, pilotos y piezas similares.

6 Los daños/averías ocasionados por las siguientes condiciones NO quedan cubiertos por esta garantía limitada:

- uso incorrecto o inadecuado, negligente o el uso de este aparato sin cumplir con lo indicado en las instrucciones facilitadas por BEHRINGER en los manuales;
- la conexión o uso de este aparato en cualquier sistema o forma que no cumpla con las normas técnicas o de seguridad aplicables en el país en el que sea usado este aparato;
- los daños/averías producidos por desastres naturales/fenómenos atmosféricos (accidentes, incendios, inundaciones) o cualquier otra situación que quede fuera del control de MUSIC Group.

7 La reparación de este aparato o la apertura de su carcasa por cualquier persona no autorizada (incluyendo el propio usuario) anulará esta garantía limitada.

8 En caso de que un examen de este aparato por parte de MUSIC Group demuestre que el defecto o avería en cuestión no queda cubierto por esta garantía limitada, el coste de dicha inspección deberá ser pagado por el usuario.

9 Aquellos productos que no cumplan con los términos de esta garantía limitada serán reparados EXCLUSIVAMENTE con cargo al usuario. MUSIC Group o sus servicios técnicos oficiales informarán al usuario en caso de que se produzca esa circunstancia. Si el usuario no remite una autorización de reparación por escrito en las 6 semanas siguientes a nuestra notificación, MUSIC Group devolverá la unidad a portes debidos, junto con una factura por los gastos. En caso de que el usuario haya

remitido la autorización de reparación, esos costes también le serán facturados aparte.

10 Los distribuidores autorizados MUSIC Group no venden productos nuevos a través de sistemas de subastas online. Los compradores que accedan a este tipo de subastas se harán responsables plenamente de esas compras. Las confirmaciones o recibos de compras de subastas online no son válidas como verificaciones de garantía, por lo que MUSIC Group no reparará ni sustituirá ningún producto que haya sido adquirido a través de este tipo de sistemas.

### § 5 Transferibilidad de la garantía

Esta garantía limitada es aplicable únicamente al comprador original (comprador a través de distribuidor minorista autorizado) y no es transferible a terceras personas que puedan comprar este aparato al comprador original. Ninguna persona (comercio minorista, etc.) está autorizada a ofrecer ningún otro tipo de garantía en nombre de MUSIC Group.

### § 6 Reclamaciones

Con las limitaciones propias de las normativas y leyes locales aplicables, MUSIC Group no será responsable de cara al comprador por el daño emergente, lucro cesante o daños y perjuicios de cualquier tipo. Bajo ningún concepto la responsabilidad de MUSIC Group por esta garantía limitada sobrepasará el valor de este producto de acuerdo a la factura.

### § 7 Limitación de responsabilidades

Esta garantía limitada es la única y exclusiva garantía entre Vd. y MUSIC Group. Esta garantía sustituye a cualquier otra comunicación verbal o escrita relacionada con este aparato. MUSIC Group no ofrece ninguna otra garantía relativa a este producto.

### § 8 Otros derechos de garantías y Leyes nacionales

- 1 Esta garantía limitada no excluye ni limita los derechos legales propios del comprador como tal.
- 2 Los puntos de esta garantía limitada y mencionados aquí son aplicables salvo en el caso de que supongan la infracción de cualquier legislación local aplicable.
- 3 Esta garantía no limita la obligación del vendedor en lo relativo a la conformidad de este aparato de acuerdo a las leyes y las responsabilidades por vicios ocultos.

### § 9 Notas finales

Las condiciones de este servicio de garantía están sujetas a cambios sin previo aviso. Si quiere consultar los términos y condiciones de garantía actualizados, así como información adicional sobre la garantía limitada de MUSIC Group, consulte todos los detalles online en la página web behringer.com.

\* MUSIC Group Macao Commercial Offshore Limited of Rue de Pequim No. 202-A, Macau Finance Centre 9/J, Macau, incluidas todas las empresas MUSIC Group

**FR** Consignes de sécurité

Les points repérés par ce symbole portent une tension électrique suffisante pour constituer un risque d'électrocution.

Utilisez uniquement des câbles d'enceintes professionnels de haute qualité avec fiches Jack mono 6,35 mm ou fiches à verrouillages déjà installées. Toute autre installation ou modification doit être effectuée uniquement par un personnel qualifié.



Ce symbole avertit de la présence d'une tension dangereuse et non isolée à l'intérieur de l'appareil - elle peut provoquer des chocs électriques.



**Attention**  
Ce symbol signale les consignes d'utilisation et d'entre ! Tien importantes dans la documentation fournie. Lisez les consignes de sécurité du manuel d'utilisation de l'appareil.



**Attention**  
Pour éviter tout risque de choc électrique, ne pas ouvrir le capot de l'appareil ni démonter le panneau arrière. L'intérieur de l'appareil ne possède aucun élément réparable par l'utilisateur. Laisser toute réparation à un professionnel qualifié.



**Attention**  
Pour réduire les risques de feu et de choc électrique, n'exposez pas cet appareil à la pluie, à la moisissure, aux gouttes ou aux éclaboussures. Ne posez pas de récipient contenant un liquide sur l'appareil (un vase par exemple).



**Attention**  
Ces consignes de sécurité et d'entretien sont destinées à un personnel qualifié. Pour éviter tout risque de choc électrique, n'effectuez aucune réparation sur l'appareil qui ne soit décrite par le manuel d'utilisation. Les éventuelles réparations doivent être effectuées uniquement par un technicien spécialisé.

1. Lisez ces consignes.
2. Conservez ces consignes.
3. Respectez tous les avertissements.
4. Respectez toutes les consignes d'utilisation.
5. N'utilisez jamais l'appareil à proximité d'un liquide.
6. Nettoyez l'appareil avec un chiffon sec.
7. Veillez à ne pas empêcher la bonne ventilation de l'appareil via ses ouïes de ventilation. Respectez les consignes du fabricant concernant l'installation de l'appareil.

**8.** Ne placez pas l'appareil à proximité d'une source de chaleur telle qu'un chauffage, une cuisinière ou tout appareil dégageant de la chaleur (y compris un ampli de puissance).

**9.** Ne supprimez jamais la sécurité des prises bipolaires ou des prises terre. Les prises bipolaires possèdent deux contacts de largeur différente. Le plus large est le contact de sécurité. Les prises terre possèdent deux contacts plus une mise à la terre servant de sécurité. Si la prise du bloc d'alimentation ou du cordon d'alimentation fourni ne correspond pas à celles de votre installation électrique, faites appel à un électricien pour effectuer le changement de prise.

**10.** Installez le cordon d'alimentation de telle façon que personne ne puisse marcher dessus et qu'il soit protégé d'arêtes coupantes. Assurez-vous que le cordon d'alimentation est suffisamment protégé, notamment au niveau de sa prise électrique et de l'endroit où il est relié à l'appareil; cela est également valable pour une éventuelle rallonge électrique.

**11.** Utilisez exclusivement des accessoires et des appareils supplémentaires recommandés par le fabricant.



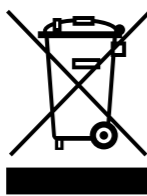
**12.** Utilisez exclusivement des chariots, des diables, des présentoirs, des pieds et des surfaces de travail recommandés par le fabricant ou livrés avec le produit.

Déplacez précautionneusement tout chariot ou diable chargé pour éviter d'éventuelles blessures en cas de chute.

**13.** Débranchez l'appareil de la tension secteur en cas d'orage ou si l'appareil reste inutilisé pendant une longue période de temps.

**14.** Les travaux d'entretien de l'appareil doivent être effectués uniquement par du personnel qualifié. Aucun entretien n'est nécessaire sauf si l'appareil est endommagé de quelque façon que ce soit (dommages sur le cordon d'alimentation ou la prise par exemple), si un liquide ou un objet a pénétré à l'intérieur du châssis, si l'appareil a été exposé à la pluie ou à l'humidité, s'il ne fonctionne pas correctement ou à la suite d'une chute.

**15.** L'appareil doit être connecté à une prise secteur dotée d'une protection par mise à la terre.



**16.** La prise électrique ou la prise IEC de tout appareil dénué de bouton marche/arrêt doit rester accessible en permanence.

**DÉNI LÉGAL**

CARACTÉRISTIQUES TECHNIQUES ET APPARENCE SUJETTES À MODIFICATIONS SANS PRÉAVIS. PRÉCISION NON GARANTIE. BEHRINGER FAIT PARTIE DU GROUPE MUSIC GROUP (MUSIC-GROUP.COM). TOUTES LES MARQUES DÉPOSÉES SONT LA PROPRIÉTÉ DE LEURS PROPRIÉTAIRES RESPECTIFS. LA SOCIÉTÉ MUSIC GROUP N'ACCEPTÉ AUCUNE RESPONSABILITÉ DANS LES ÉVENTUELS DOMMAGES OU PERTES SUBIS PAR UN TIERS EN SE BASANT EN ENTIER OU EN PARTIE SUR LES DESCRIPTIONS, PHOTOGRAPHIES OU DÉCLARATIONS CONTENUES DANS CE DOCUMENT. LES COULEURS ET CARACTÉRISTIQUES PEUVENT VARIER LÉGÈREMENT DE CELLES DU PRODUIT. LES PRODUITS MUSIC GROUP NE SONT VENDUS QUE PAR LE BIAIS DE REVENDEURS AGRÉÉS. LES DISTRIBUTEURS ET LES REVENDEURS NE SONT PAS AGENTS DE MUSIC GROUP ET N'ONT ABSOLUMENT AUCUNE AUTORITÉ POUR ENGAGER OU REPRÉSENTER LA SOCIÉTÉ MUSIC GROUP DE FAÇON IMPLICITE, EXPLICITE OU INDIRECTE. CE MODE D'EMPLOI EST PROTÉGÉ PAR DROITS D'AUTEURS. IL EST INTERDIT DE TRANSMETTRE OU DE COPIER CE MODE D'EMPLOI SOUS QUELLE FORME QUE CE SOIT, PAR QUEL MOYEN QUE CE SOIT, ÉLECTRONIQUE OU MÉCANIQUE, CE QUI COMPREND LES MOYENS DE PHOTOCOPIE ET D'ENREGISTREMENT DE QUELLE FAÇON QUE CE SOIT, QUEL QUE SOIT LE BUT, SANS LA PERMISSION ÉCRITE EXPRESSE DE MUSIC GROUP IP LTD.

TOUS DROITS RÉSERVÉS.

© 2012 MUSIC Group IP Ltd.

Trident Chambers, Wickhams Cay, P.O. Box 146, Road Town, Tortola, Iles Vierges Britanniques

**GARANTIE****§ 1 Garantie**

1 Cette garantie limitée n'est valide que si vous avez acheté ce produit auprès d'un revendeur MUSIC Group agréé dans le pays d'achat. Vous trouverez une liste des revendeurs agréés sur le site de BEHRINGER, à l'adresse behringer.com dans la section "Where to Buy", ou vous pouvez contacter le bureau MUSIC Group le plus proche de chez vous.

2 MUSIC Group\* garantit les composants mécaniques et électroniques de ce produit contre tout défaut matériel ou de main-d'œuvre lorsqu'il est utilisé dans des conditions normales, pendant une période de un (1) an à partir de la date d'achat (consultez le chapitre n° 4 ci-dessous), sauf si une durée de garantie plus longue est stipulée par les législations locales. En cas de défaut du produit pendant la période de garantie spécifiée (rentrant dans le cadre défini par le chapitre § 4), MUSIC Group, à sa propre discrétion, pourra décider de remplacer ou de réparer le produit en utilisant des pièces ou des produits neufs ou reconditionnés. Dans le cas où MUSIC Group déciderait de remplacer la totalité du produit, cette garantie limitée s'applique au produit de remplacement pour le restant de la période de garantie, soit une (1) année (sauf si une durée de garantie plus longue est stipulée par les législations locales) à partir de la date d'achat du produit initial.

3 Après l'acceptation de la demande de garantie, le produit remplacé ou réparé sera renvoyé au client avec le port payé par MUSIC Group.

4 Toute demande de garantie autre que celle définie par le texte ci-dessus sera refusée.

CONSERVEZ VOTRE REÇU D'ACHAT. IL EST VOTRE PREUVE D'ACHAT ET PREUVE DE GARANTIE. CETTE GARANTIE LIMITÉE EST NON AVENANTE SANS PREUVE D'ACHAT.

**§ 2 Enregistrement en ligne**

Pensez à enregistrer votre nouveau produit BEHRINGER dès l'achat sur behringer.com dans la section "Support" et prenez le temps de lire avec attention les termes et conditions de cette garantie. L'enregistrement de votre achat et matériel nous aidera à traiter vos réparations plus rapidement et plus efficacement. Merci de votre coopération !

**§ 3 Autorisation de retour de matériel**

1 Pour faire jouer la garantie, contactez le revendeur auprès duquel vous avez acheté l'appareil. Si votre revendeur MUSIC Group ne se trouve pas à proximité, contactez le distributeur MUSIC Group de votre pays, dont la liste se trouve dans la section "Support" du site behringer.com. Si vous ne trouvez pas votre pays dans la liste, essayez de régler votre problème dans la section "Online Support" de la page "Support" sur le site behringer.com. Autrement, vous pouvez faire une demande de prise en charge par la garantie en ligne sur le site behringer.com AVANT de nous renvoyer le produit. Toutes les demandes doivent être accompagnées d'une description du problème et du numéro de série du produit. Après avoir vérifié la validité de la garantie par la consultation du reçu ou du bon d'achat original, MUSIC Group vous donnera un numéro d'autorisation de retour ("NAR ou RMA").

2 Le produit doit ensuite être retourné dans son emballage d'origine avec le numéro d'autorisation de retour à l'adresse indiquée par MUSIC Group.

3 Seuls les paquets dont le port a été acquitté seront acceptés.

**§ 4 Exclusions de garantie**

1 Cette garantie limitée ne couvre pas les consommables et/ou pièces jetables comme, par exemple, les fusibles et les piles. Dans les cas possibles, MUSIC Group garantit les lampes ou afficheurs contenus dans le produit contre tout défaut de pièce ou de main d'œuvre pour une période de quatre-vingt-dix (90) jours à partir de la date d'achat.

2 Cette garantie limitée ne couvre pas le produit s'il a été modifié de façon électronique ou mécanique. Si le produit doit être modifié ou adapté pour être compatible avec une législation locale ou nationale relative à la sécurité ou aux normes techniques, dans un pays qui n'est pas le pays pour lequel le produit a été prévu et fabriqué à l'origine, cette modification/adaptation ne sera pas considérée comme un défaut de pièce ou de main d'œuvre. Cette garantie limitée ne couvre pas ces modifications/adaptations, qu'elles aient été réalisées correctement ou non. Selon les termes de cette garantie

limitée, MUSIC Group ne pourra pas être tenu responsable des coûts issus de telles modifications/adaptations.

3 Cette garantie limitée ne couvre que l'aspect matériel du produit. Elle ne couvre pas l'assistance technique liée à l'utilisation d'un matériel ou d'un logiciel et ne couvre aucun produit logiciel fourni ou non avec le produit. Les logiciels sont fournis "TEL QUEL" à moins que le logiciel ne soit expressément fourni avec sa propre garantie.

4 Cette garantie limitée n'est pas valide si le numéro de série appliqué en usine a été modifié ou supprimé du produit.

5 Les inspections gratuites et les travaux de maintenance/réparation sont totalement exclus de cette garantie, notamment, si le problème vient d'une mauvaise manutention ou de l'utilisation du produit par l'utilisateur. Cette exclusion s'applique également aux défauts et pannes liés par l'usure normale. C'est en particulier le cas des Faders, Crossfaders, potentiomètres, touches/boutons, cordes d'instrument de musique, témoins lumineux et toutes pièces ou éléments similaires.

6 Les dommages/pannes causés par les conditions suivantes ne sont pas couverts par la garantie :

- Mauvaise manutention ou entretien, négligence ou non respect de l'utilisation du produit selon les instructions données dans le mode d'emploi ou le guide d'entretien BEHRINGER.
- Connexion ou utilisation de l'appareil d'une façon ne correspondant pas aux procédures ou législations de sûreté ou techniques applicables dans le pays où le produit a été vendu.
- Dommages/pannes causés par l'acte de Dieu ou de la Nature (accident, incendie, inondation, etc.) ou toute autre condition au-delà du contrôle de MUSIC Group.

7 Toute réparation ou ouverture du boîtier réalisée par un personnel non agréé (ce qui comprend l'utilisateur) annule immédiatement la garantie.

8 Si une inspection du produit réalisée par MUSIC Group indique que la panne ou le défaut en question n'est pas couvert par la garantie, les coûts d'inspection seront à la charge du client.

9 Les produits qui ne sont pas pris en charge par les termes de cette garantie seront réparés à la charge de l'acheteur. MUSIC Group ou ses centres de réparation agréés informeront l'acheteur de telles circonstances. Si l'acheteur ne soumet pas un formulaire de réparation écrit dans les 6 semaines suivant la notification, MUSIC Group renverra le produit à vos frais avec une facture séparée pour les frais de port et d'emballage. Ces coûts seront également facturés séparément une fois que l'acheteur a envoyé sa demande écrite de réparation.

10 Les revendeurs MUSIC Group agréés ne vendent pas de produits neufs directement dans les enchères en ligne. Les achats réalisés dans les enchères en ligne sont laissés à l'entière responsabilité et aux risques de l'acheteur. Les preuves d'achat issues de ventes aux enchères en ligne ne sont pas acceptées comme vérification ou preuve d'achat et MUSIC Group ne réparera et ne remplacera pas les produits achetés aux enchères en ligne.

**§ 5 Transfert de garantie**

Cette garantie limitée est attribuée uniquement à l'acheteur initial (client d'un revendeur agréé). Elle n'est pas transférable aux personnes suivantes qui achètent le produit. Personne n'est autorisé (revendeur, etc.) à donner une promesse de garantie de la part de MUSIC Group.

**§ 6 Réparation de dommages**

Sujet uniquement aux lois locales applicables, MUSIC Group ne peut pas être tenu responsable auprès de l'acheteur, par cette garantie, d'aucun dommage ou d'aucune perte indirecte liée à l'utilisation du produit. La responsabilité de MUSIC Group ne peut en aucun cas, même dans le cadre de la garantie, dépasser la valeur du produit indiquée sur la facture d'achat.

**§ 7 Limitation de responsabilité**

Cette garantie limitée telle que présentée dans cette page représente la seule garantie contractuelle entre vous et MUSIC Group. Elle annule et remplace tous les autres moyens de communication écrits ou oraux liés à ce produit. MUSIC Group ne fournit aucune garantie pour ce produit.

**§ 8 Autres droits et lois nationales**

1 Cette garantie limitée n'exclue pas ou ne limite en aucune façon les droits statutaires de l'acheteur en tant que consommateur.

2 Les réglementations de la garantie limitée mentionnées dans ces pages ne sont applicables que dans le cadre des lois locales.

3 Cette garantie n'exempt pas le vendeur de ses obligations de respect de conformité du produit aux législations locales et de prise en charge des défauts cachés.

**§ 9 Amendements**

Les conditions de cette garantie sont sujettes à modification sans préavis. Pour obtenir les conditions de garantie les plus récentes ainsi que toute autre information relative à la garantie des produits MUSIC Group, consultez le site Internet behringer.com.

\* MUSIC Group Macao Commercial Offshore Limited de la Rue de Pequim, n° 202-A, Macau Finance Centre 9/J, Macau, y compris toutes autres sociétés MUSIC Group

**DE Wichtige Sicherheitshinweise**



**Vorsicht**  
Die mit dem Symbol markierten Anschlüsse führen so viel Spannung, dass die Gefahr eines Stromschlags besteht.

Verwenden Sie nur hochwertige, professionelle Lautsprecherkabel mit vorinstallierten 6,35 mm MONO-Klinkensteckern oder Lautsprecherstecker mit Drehverriegelung. Alle anderen Installationen oder Modifikationen sollten nur von qualifiziertem Fachpersonal ausgeführt werden.



**Achtung**  
Um eine Gefährdung durch Stromschlag auszuschließen, darf die Geräteabdeckung bzw. Geräterückwand nicht abgenommen werden. Im Innern des Geräts befinden sich keine vom Benutzer reparierbaren Teile. Reparaturarbeiten dürfen nur von qualifiziertem Personal ausgeführt werden.



**Achtung**  
Um eine Gefährdung durch Feuer bzw. Stromschlag auszuschließen, darf dieses Gerät weder Regen oder Feuchtigkeit ausgesetzt werden noch sollten Spritzwasser oder tropfende Flüssigkeiten in das Gerät gelangen können. Stellen Sie keine mit Flüssigkeit gefüllten Gegenstände, wie z. B. Vasen, auf das Gerät.



**Achtung**  
Die Service-Hinweise sind nur durch qualifiziertes Personal zu befolgen. Um eine Gefährdung durch Stromschlag zu vermeiden, führen Sie bitte keinerlei Reparaturen an dem Gerät durch, die nicht in der Bedienungsanleitung beschrieben sind. Reparaturen sind nur von qualifiziertem Fachpersonal durchzuführen.

1. Lesen Sie diese Hinweise.
2. Bewahren Sie diese Hinweise auf.
3. Beachten Sie alle Warnhinweise.
4. Befolgen Sie alle Bedienungshinweise.
5. Betreiben Sie das Gerät nicht in der Nähe von Wasser.
6. Reinigen Sie das Gerät mit einem trockenen Tuch.
7. Blockieren Sie nicht die Belüftungsschlitze. Beachten Sie beim Einbau des Gerätes die Herstellerhinweise.
8. Stellen Sie das Gerät nicht in der Nähe von Wärmequellen auf. Solche Wärmequellen sind z. B. Heizkörper, Herde oder andere Wärme erzeugende Geräte (auch Verstärker).
9. Entfernen Sie in keinem Fall die Sicherheitsvorrichtung von Zweipol- oder geerdeten Steckern. Ein Zweipolstecker hat zwei unterschiedlich breite Steckkontakte. Ein geerdeter Stecker hat zwei Steckkontakte und einen dritten Erdungskontakt. Der breitere Steckkontakt oder der zusätzliche

Erdungskontakt dient Ihrer Sicherheit. Falls das mitgelieferte Steckerformat nicht zu Ihrer Steckdose passt, wenden Sie sich bitte an einen Elektriker, damit die Steckdose entsprechend ausgetauscht wird.

10. Verlegen Sie das Netzkabel so, dass es vor Tritten und scharfen Kanten geschützt ist und nicht beschädigt werden kann. Achten Sie bitte insbesondere im Bereich der Stecker, Verlängerungskabel und an der Stelle, an der das Netzkabel das Gerät verlässt, auf ausreichenden Schutz.

11. Das Gerät muss jederzeit mit intaktem Schutzleiter an das Stromnetz angeschlossen sein.

12. Sollte der Hauptnetzstecker oder eine Gerätesteckdose die Funktionseinheit zum Abschalten sein, muss diese immer zugänglich sein.

13. Verwenden Sie nur Zusatzgeräte/Zubehörteile, die laut Hersteller geeignet sind.



14. Verwenden Sie nur Wagen, Standvorrichtungen, Stative, Halter oder Tische, die vom Hersteller benannt oder im Lieferumfang des Geräts enthalten sind. Falls Sie einen

Wagen benutzen, seien Sie vorsichtig beim Bewegen der Wagen-Gerätkombination, um Verletzungen durch Stolpern zu vermeiden.

15. Ziehen Sie den Netzstecker bei Gewitter oder wenn Sie das Gerät längere Zeit nicht benutzen.

16. Lassen Sie alle Wartungsarbeiten nur von qualifiziertem Service-Personal ausführen. Eine Wartung ist notwendig, wenn das Gerät in irgendeiner Weise beschädigt wurde (z. B. Beschädigung des Netzkabels oder Steckers), Gegenstände oder Flüssigkeit in das Geräteinnere gelangt sind, das Gerät Regen oder Feuchtigkeit ausgesetzt wurde, das Gerät nicht ordnungsgemäß funktioniert oder auf den Boden gefallen ist.



17. Korrekte Entsorgung dieses Produkts: Dieses Symbol weist darauf hin, das Produkt entsprechend der WEEE Richtlinie (2002/96/EC) und der jeweiligen nationalen Gesetze nicht zusammen mit Ihren

Haushaltsabfällen zu entsorgen. Dieses Produkt sollte bei einer autorisierten Sammelstelle für Recycling elektrischer und elektronischer Geräte (EEE) abgegeben werden. Wegen bedenkllicher Substanzen, die generell mit elektrischen und elektronischen Geräten in Verbindung stehen, könnte eine unsachgemäße Behandlung dieser Abfälle eine negative Auswirkung auf Umwelt und Gesundheit haben. Gleichzeitig gewährleistet Ihr Beitrag zur richtigen Entsorgung dieses Produkts die effektive Nutzung natürlicher Ressourcen. Für weitere Informationen zur Entsorgung Ihrer Geräte bei einer Recycling-Stelle nehmen Sie bitte Kontakt zum zuständigen städtischen Büro, Entsorgungsamt oder zu Ihrem Haushaltsabfallsorger auf.

**HAFTUNGSAUSSCHLUSS**

TECHNISCHE DATEN UND ERSCHEINUNGSBILD KÖNNEN UNANGEKÜNDIGT GEÄNDERT WERDEN. IRRTÜMER BLEIBEN VORBEHALTEN. BEHRINGER IST TEIL DER MUSIC GROUP (MUSIC-GROUP.COM). ALLE WARENZEICHEN SIND DAS EIGENTUM IHRER JEWEILIGEN BESITZER. MUSIC GROUP ÜBERNIMMT KEINE HAFTUNG FÜR VERLUSTE, DIE PERSONEN ENTSTEHEN, DIE SICH GANZ ODER TEILWEISE AUF HIER ENTHALTENE BESCHREIBUNGEN, FOTOS ODER AUSSAGEN VERLASSEN. ABGEBILDETE FARBEN UND SPEZIFIKATIONEN KÖNNEN GERINGFÜGIG VOM PRODUKT ABWEICHEN. MUSIC GROUP PRODUKTE WERDEN NUR ÜBER AUTORISIERTE FACHHÄNDLER VERKAUFT. DIE VERTRIEBSPARTNER UND HÄNDLER SIND KEINE VERTRETER VON MUSIC GROUP UND SIND NICHT BERECHTIGT, MUSIC GROUP DURCH AUSDRÜCKLICHE ODER STILLSCHWEIGENDE HANDLUNGEN ODER REPRÄSENTANZEN ZU VERPFLICHTEN. DIESE BEDIENUNGSANLEITUNG IST URHEBERRECHTLICH GESCHÜTZT. KEIN TEIL DIESES HANDBUCHS DARF IN IRGEND EINER FORM ODER MIT IRGENDWELCHEN MITTELN ELEKTRONISCH ODER MECHANISCH, INKLUSIVE FOTOKOPIE ODER AUFNAHME, ZU IRGEND EINEM ZWECK OHNE DIE SCHRIFTLICHE ZUSTIMMUNG DER FIRMA MUSIC GROUP IP LTD. VERVIELFÄLTIGT ODER ÜBERTRAGEN WERDEN.

ALLE RECHTE VORBEHALTEN.

© 2012 MUSIC Group IP Ltd.

Trident Chambers, Wickhams Cay, P.O. Box 146, Road Town, Tortola, British Virgin Islands

**INGESCHRÄNKTE GARANTIE**

**§ 1 Garantie**

1 Diese eingeschränkte Garantie ist nur gültig, wenn Sie das Produkt von einem autorisierten MUSIC Group Händler im Einkaufsland erworben haben. Eine Liste mit autorisierten Händlern finden Sie auf BEHRINGERS Website behringer.com unter „Where to Buy“ oder Sie kontaktieren eine MUSIC Group Niederlassung in Ihrer Nähe.

2 MUSIC Group\* garantiert für den Zeitraum eines (1) Jahres ab Datum des Erstkaufs, sofern keine längere Mindestgaranzzeit von geltenden örtlichen Gesetzen gefordert ist, dass die mechanischen und elektronischen Bauteile des Gerätes frei von Material- und Verarbeitungsfehlern sind, wenn das Gerät unter normalen Betriebsbedingungen eingesetzt wird (siehe Bedingungen der eingeschränkten Garantie in § 4 unten). Wenn das Produkt während der festgelegten Garanzzeit einen Defekt aufweist und dieser Defekt nicht unter § 4 ausgeschlossen ist, wird MUSIC Group nach ihrem Ermessen das Produkt mittels geeigneter neuer oder aufbereiteter Produkte oder Bauteile entweder ersetzen oder reparieren. Sollte MUSIC Group sich entschließen, das Produkt komplett zu ersetzen, wird diese eingeschränkte Garantie für die Dauer der verbleibenden ursprünglichen Garanzzeit, d. h. ein (1) Jahr (oder eine andere anwendbare Mindestgaranzzeit) ab Datum des Erstkaufs auf das Ersatzprodukt angewandt.

3 Bei berechtigten Garantieansprüchen wird das reparierte oder ersetzte Produkt frachtfrei von MUSIC Group an den Kunden zurückgesandt.

4 Andere als die vorgenannten Garantieleistungen werden nicht gewährt. BITTE BEWAHREN SIE IHREN KASSENZETTEL SORGFÄLTIG AUF. ER DIEN T ALS KAUFBELEG UND GARANTIEBERECHTIGUNG. OHNE KAUFBELEG HABEN SIE KEINEN GARANTIEANSPRUCH.

**§ 2 Online Registrierung**

Registrieren Sie bitte Ihr neues BEHRINGER Gerät möglichst direkt nach dem Kauf unter behringer.com in der Rubrik „Support“ und lesen Sie aufmerksam die Bedingungen unserer eingeschränkten Garantie. Nach der Registrierung Ihres Kaufs und Geräts bei uns können wir Ihre Reparaturansprüche wesentlich schneller und effizienter bearbeiten. Viele Dank für Ihre Mitarbeit!

**§ 3 Reparaturnummer**

1 Um Garantieleistungen zu erhalten, setzen Sie sich bitte mit dem Händler in Verbindung, bei dem Sie das Gerät gekauft haben. Sollte sich Ihr MUSIC Group Händler nicht in Ihrer Nähe befinden, können Sie auch den MUSIC Group Vertrieb Ihres Landes kontaktieren, der unter behringer.com in der Rubrik „Support“ aufgelistet ist. Wenn Ihr Land nicht aufgeführt ist, können Sie auch den BEHRINGER Customer Service kontaktieren, der ebenfalls unter behringer.com in der Rubrik „Support“ zu finden ist. Alternativ reichen Sie bitte Ihren Garantieanspruch online unter behringer.com ein. BEVOR Sie das Produkt zurücksenden. Alle Anfragen müssen ergänzt werden von einer Beschreibung des Problems und der Seriennummer des Produkts. Nach Prüfung des Garantieanspruchs anhand des ursprünglichen Kaufbelegs stellt MUSIC Group eine Reparaturnummer („RMA“) aus.

- 2 Das Gerät muss anschließend im Originalkarton zusammen mit der Reparaturnummer an die von MUSIC Group genannte Adresse geschickt werden.
- 3 Unfreie Sendungen werden nicht angenommen.

**§ 4 Garantieausschluss**

- 1 Diese eingeschränkte Garantie gilt nicht für Verschleißteile, wie Sicherungen und Batterien. Wo anwendbar, gewährt MUSIC Group für neunzig (90) Tage ab Kaufdatum die Garantie, dass die im Produkt enthaltenen Röhren oder Anzeigen frei von Material- und Verarbeitungsfehlern sind.
- 2 Diese eingeschränkte Garantie gilt nicht für Produkte, die auf irgendeine Weise elektronisch oder mechanisch modifiziert wurden. Wenn ein Produkt verändert oder angepasst werden muss, damit es in einem Land, für das es ursprünglich nicht entwickelt oder hergestellt wurde, den geltenden technischen oder sicherheitstechnischen Standards auf nationaler oder lokaler Ebene entspricht, ist diese Veränderung/Anpassung nicht als Material- oder Verarbeitungsfehler anzusehen. Diese eingeschränkte Garantie umfasst nicht derartige Veränderungen/Anpassungen unabhängig davon, ob diese ordnungsgemäß durchgeführt wurden oder nicht. MUSIC Group übernimmt im Rahmen dieser Garantie für derartige Veränderungen auch keine Kosten.

3 Diese eingeschränkte Garantie gilt nur für die Hardware des Produkts. Sie schließt keine technische Unterstützung für die Anwendung der Hard- oder Software ein und sie gilt nicht für Software-Produkte, gleichgültig ob sie im Produkt enthalten sind oder nicht. Die Software wird im „IST-ZUSTAND“ geliefert, sofern ihr keine besondere eingeschränkte Software-Garantie beiliegt.

4 Diese eingeschränkte Garantie erlischt, wenn die im Werk angebrachte Seriennummer verändert oder entfernt wurde.

5 Diese eingeschränkte Garantie berechtigt nicht zur kostenlosen Inspektion und Wartung/Reparatur des Geräts, insbesondere wenn die Defekte auf unsachgemäße Benutzung zurückzuführen sind. Die Garantie gilt auch nicht für Defekte durch normale Abnutzung, besonders bei Fadern, Crossfadern, Potentiometern, Tasten, Gitarrensaiten, Leuchtmitteln und ähnlichen Teilen.

6 Unter diese eingeschränkte Garantie fallen auch keine Schäden/Defekte, die verursacht wurden durch:

- unsachgemäße Handhabung, Nachlässigkeit oder Fehlgbrauch des Gerätes entgegen den Hinweisen, die in den Bedienungs- oder Wartungsanleitungen der Firma BEHRINGER aufgeführt sind;
- den Anschluss oder Gebrauch des Produkts in einer Weise, die den geltenden technischen oder sicherheitstechnischen Anforderungen in dem Land, in dem das Gerät eingesetzt wird, nicht entspricht;
- Schäden/Defekte, die durch höhere Gewalt/Natur (Unglück, Brand, Überschwemmung usw.) oder andere nicht auf die Firma MUSIC Group zurückführbare Ursachen bedingt sind.

7 Die eingeschränkte Garantie erlischt, wenn das Gerät durch nicht autorisierte Personen (einschließlich dem Kunden) repariert oder geöffnet wurde.

8 Sollte bei einer Überprüfung des Geräts durch MUSIC Group festgestellt werden, dass der fragliche Defekt nicht unter die eingeschränkte Garantie fällt, muss der Kunde die Kosten der Überprüfung tragen.

9 Produkte ohne Garantieanspruch werden nur gegen Kostenübernahme durch den Käufer repariert. MUSIC Group oder ihr autorisiertes Service-Center wird den Kunden vorab über die Sachlage informieren. Sollte der Kunde innerhalb von sechs Wochen nach Benachrichtigung keinen schriftlichen Reparaturauftrag mit Kostenübernahme erteilen, wird MUSIC Group das Gerät mit einer separaten Rechnung für Fracht und Verpackung per Nachnahme an den Kunden zurücksenden. Wenn ein Reparaturauftrag gegen Kostenübernahme erteilt wird, werden die Kosten für Fracht und Verpackung zusätzlich, ebenfalls gesondert, in Rechnung gestellt.

10 Autorisierte MUSIC Group Händler verkaufen neue Produkte nicht direkt in online Auktionen. Käufe in online Auktionen sind mit Risiken behaftet. Bestätigungen von Käufen in online Auktionen oder Kaufbelege werden bei der Garantieüberprüfung nicht akzeptiert und die in einer online Auktion gekauften Produkte werden von MUSIC Group weder repariert noch ersetzt.

**§ 5 Übertragbarkeit der Garantie**

Diese eingeschränkte Garantie wird ausschließlich dem ursprünglichen Käufer (Kunde des Vertragshändlers) gewährt und ist nicht übertragbar auf Personen, die das Produkt anschließend kaufen. Außer der Firma MUSIC Group ist kein Dritter (Händler etc.) berechtigt, Garantieverprechen für die Firma MUSIC Group abzugeben.

**§ 6 Schadenersatzansprüche**

Vorbehaltlich der Durchsetzung lokalen Rechts, ist MUSIC Group unter dieser Garantie dem Käufer gegenüber nicht haftbar für resultierende oder indirekte Verluste oder Schäden jeglicher Art. Die Haftung der Firma MUSIC Group beschränkt sich in allen Fällen auf den Warenwert des Gerätes.

**§ 7 Haftungsbeschränkung**

Diese eingeschränkte Garantie ist die vollständige und einzige Garantie, die von der Firma MUSIC Group gewährt wird. Sie setzt alle anderen schriftlichen oder mündlichen Vereinbarungen bezüglich dieses Produkts außer Kraft. MUSIC Group gewährt keine weiteren Garantien für dieses Produkt.

**§ 8 Andere Garantien und nationale Gesetze**

- 1 Durch diese eingeschränkte Garantie werden die gesetzlichen Rechte des Käufers als Verbraucher weder ausgeschlossen noch eingeschränkt.
- 2 Die hier erwähnten eingeschränkten Garantiebedingungen gelten nur, solange sie kein geltendes lokales Recht verletzen.
- 3 Diese Garantie verringert nicht die Verpflichtungen des Verkäufers zur Behebung von mangelnder Konformität und versteckten Defekten des Produkts.

**§ 9 Zusatz**

Die Garantiebedingungen können unangekündigt geändert werden. Die aktuellsten Garantiesatzungen und -bedingungen sowie weitere Informationen zur eingeschränkten Garantie von MUSIC Group finden Sie online unter behringer.com.

\* MUSIC Group Macao Commercial Offshore Limited of Rue de Pequim No. 202-A, Macau Finance Centre 9/J, Macau, inklusive aller Firmen der MUSIC Group

## PT Instruções de Segurança Importantes



### Aviso!

Terminais marcados com o símbolo carregam corrente elétrica de magnitude suficiente para constituir um risco de choque elétrico. Use apenas cabos de alto-falantes de alta qualidade com plugues TS de ¼" ou plugues com trava de torção pré-instalados. Todas as outras instalações e modificações devem ser efetuadas por pessoas qualificadas.



Este símbolo, onde quer que o encontre, alerta-o para a leitura das instruções de manuseamento que acompanham o equipamento. Por favor leia o manual de instruções.



### Atenção

De forma a diminuir o risco de choque elétrico, não remover a cobertura (ou a secção de trás). Não existem peças substituíveis por parte do utilizador no seu interior. Para esse efeito recorrer a um técnico qualificado.



### Atenção

Para reduzir o risco de incêndios ou choques elétricos o aparelho não deve ser exposto à chuva nem à humidade. Além disso, não deve ser sujeito a salpicos, nem devem ser colocados em cima do aparelho objectos contendo líquidos, tais como jarras.



### Atenção

Estas instruções de operação devem ser utilizadas, em exclusivo, por técnicos de assistência qualificados. Para evitar choques elétricos não proceda a reparações ou intervenções, que não as indicadas nas instruções de operação, salvo se possuir as qualificações necessárias. Para evitar choques elétricos não proceda a reparações ou intervenções, que não as indicadas nas instruções de operação. Só o deverá fazer se possuir as qualificações necessárias.

1. Leia estas instruções.
2. Guarde estas instruções.
3. Preste atenção a todos os avisos.
4. Siga todas as instruções.
5. Não utilize este dispositivo perto de água.
6. Limpe apenas com um pano seco.
7. Não obstrua as entradas de ventilação. Instale de acordo com as instruções do fabricante.
8. Não instale perto de quaisquer fontes de calor tais como radiadores, bocas de ar quente, fogões de sala ou outros aparelhos (incluindo amplificadores) que produzam calor.
9. Não anule o objectivo de segurança das fichas polarizadas ou do tipo de ligação à terra. Uma ficha polarizada dispõe de duas palhetas sendo uma mais larga do que a outra. Uma ficha do tipo ligação à terra dispõe

de duas palhetas e um terceiro dente de ligação à terra. A palheta larga ou o terceiro dente são fornecidos para sua segurança. Se a ficha fornecida não encaixar na sua tomada, consulte um electricista para a substituição da tomada obsoleta.

10. Proteja o cabo de alimentação de pisadelas ou apertos, especialmente nas fichas, extensões, e no local de saída da unidade. Certifique-se de que o cabo eléctrico está protegido. Verifique particularmente nas fichas, nos receptáculos e no ponto em que o cabo sai do aparelho.
11. O aparelho tem de estar sempre conectado à rede eléctrica com o condutor de protecção intacto.
12. Se utilizar uma ficha de rede principal ou uma tomada de aparelhos para desligar a unidade de funcionamento, esta deve estar sempre acessível.
13. Utilize apenas ligações/acessórios especificados pelo fabricante.



14. Utilize apenas com o carrinho, estrutura, tripé, suporte, ou mesa especificados pelo fabricante ou vendidos com o dispositivo. Quando utilizar um carrinho, tenha cuidado ao

mover o conjunto carrinho/dispositivo para evitar danos provocados pela terpidação.

15. Desligue este dispositivo durante as trovoadas ou quando não for utilizado durante longos períodos de tempo.

16. Qualquer tipo de reparação deve ser sempre efectuado por pessoal qualificado. É necessária uma reparação sempre que a unidade tiver sido de alguma forma danificada, como por exemplo: no caso do cabo de alimentação ou ficha se encontrarem danificados; na eventualidade de líquido ter sido derramado ou objectos terem caído para dentro do dispositivo; no caso da unidade ter estado exposta à chuva ou à humidade; se esta não funcionar normalmente, ou se tiver caído.



17. Correcta eliminação deste produto: este símbolo indica que o produto não deve ser eliminado juntamente com os resíduos domésticos, segundo a Directiva REEE (2002/96/CE) e a legislação nacional. Este produto deverá

ser levado para um centro de recolha licenciado para a reciclagem de resíduos de equipamentos eléctricos e electrónicos (EEE). O tratamento incorrecto deste tipo de resíduos pode ter um eventual impacto negativo no ambiente e na saúde humana devido a substâncias potencialmente perigosas que estão geralmente associadas aos EEE. Ao mesmo tempo, a sua colaboração para a eliminação correcta deste produto irá contribuir para a utilização eficiente dos recursos naturais. Para mais informação acerca dos locais onde poderá deixar o seu equipamento usado para reciclagem, é favor contactar os serviços municipais locais, a entidade de gestão de resíduos ou os serviços de recolha de resíduos domésticos.

## LEGAL RENUNCIANTE

ESPECIFICAÇÕES TÉCNICAS E APARÊNCIA ESTÃO SUJEITAS A MUDANÇAS SEM AVISO PRÉVIO E NÃO HÁ GARANTIA DE PRECISÃO. A BEHRINGER FAZ PARTE DE UM GRUPO CHAMADO MUSIC GROUP (MUSIC-GROUP.COM). TODAS AS MARCAS REGISTRADAS SÃO PROPRIEDADE DOS SEUS RESPECTIVOS PROPRIETÁRIOS. MUSIC GROUP NÃO SE RESPONSABILIZA POR QUALQUER PERDA QUE POSSA TER SIDO SOFRIDA POR QUALQUER PESSOA QUE ACREDITA TANTO COMPLETA QUANTO PARCIALMENTE EM QUALQUER DESCRIÇÃO, FOTO OU AFIRMAÇÃO AQUI CONTIDA. CORES E ESPECIFICAÇÕES PODEM VARIAR UM POUCO DO PRODUTO. OS PRODUTOS DA MUSIC GROUP SÃO VENDIDOS ATRAVÉS DE DISTRIBUIDORES AUTORIZADOS APENAS. DISTRIBUIDORES E REVENDEDORES NÃO SÃO AGENTES DA MUSIC GROUP E NÃO TÊM AUTORIDADE ALGUMA PARA OBRIGAR A MUSIC GROUP A QUALQUER TAREFA OU REPRESENTAÇÃO EXPRESSA OU IMPLÍCITA. ESTE MANUAL TEM DIREITOS AUTORAIS. PARTE ALGUMA DESTA MANUAL PODE SER REPRODUZIDA OU TRANSMITIDA DE QUALQUER FORMA OU MEIO, ELETRÔNICO OU MECÂNICO, INCLUINDO FOTOCÓPIA E GRAVAÇÃO DE QUALQUER TIPO, PARA QUALQUER INTENÇÃO, SEM A PERMISSÃO ESCRITA EXPRESSA DE MUSIC GROUP IP LTD.

TODOS DIREITOS RESERVADOS.

© 2012 MUSIC Group IP Ltd.

Trident Chambers, Wickhams Cay, P.O. Box 146, Road Town, Tortola, Ilhas Virgens Britânicas

## GARANTIA LIMITADA

### § 1 Garantia

- 1 A presente garantia limitada é válida somente se você comprou o produto de um distribuidor autorizado MUSIC Group no país de compra. Uma lista de distribuidores autorizados pode ser achada no website da BEHRINGER [behringer.com](http://behringer.com) em "Where to Buy", ou você pode entrar em contato com o escritório da MUSIC Group mais próxima de você.
- 2 A MUSIC Group\* garante que os componentes mecânicos e eletrônicos deste produto estão livres de defeitos em material e mão-de-obra se usado sob circunstâncias de funcionamento normais por um período de um (1) ano da data original de compra (veja os Termos de Garantia Limitada no § 4 abaixo), a menos que um período de garantia mínimo mais longo tenha sido compulsório por leis locais aplicáveis. Se o produto não mostra defeito algum dentro do período de garantia especificado e que esse defeito não está excluído sob o § 4, a MUSIC Group, em sua discricção, substituirá ou reparará o produto usando o produto apropriado ou as peças novas ou reconhecidas. Caso a MUSIC Group decida substituir o produto inteiro, esta garantia limitada aplicar-se-á ao produto reposto para o período de garantia inicial restante, isto é, um (1) ano (ou período de garantia mínimo de outra maneira aplicável) da data da compra do produto original.
- 3 Sob a validação da solicitação de garantia, o produto reparado ou reposto será devolvido ao usuário com o frete pago antecipadamente pela MUSIC Group.

- 4 Solicitações de garantia outra que aquelas indicadas acima estão expressamente excluídas. FAVOR RETER SUA NOTA FISCAL. ELA É A SUA PROVA DE COMPRA DANDO COBERTURA À SUA GARANTIA LIMITADA. ESTA GARANTIA LIMITADA É NULA SEM TAL PROVA DE COMPRA.

### § 2 Registro online

Favor lembrar-se de registrar seu equipamento da BEHRINGER logo após sua compra em [behringer.com](http://behringer.com) em "Support" e leia, por gentileza, os termos e condições de nossa garantia limitada. Registrando sua compra e equipamento conosco, ajuda-nos a processar suas solicitações de reparo mais rápida e eficientemente. Obrigado pela sua cooperação!

### § 3 Autorização para o retorno do material

- 1 Para obter o serviço de garantia, favor contatar o varejista de quem o equipamento foi comprado. Se seu fornecedor MUSIC Group não estiver situado nas suas proximidades, você pode contatar o distribuidor de MUSIC Group para seu país listado sob "Support" em [behringer.com](http://behringer.com). Se seu país não está listado, você pode contatar o Serviço de Atendimento ao Consumidor BEHRINGER, cujos detalhes podem igualmente ser encontrados sob "Support" em [behringer.com](http://behringer.com). Alternativamente, favor enviar uma solicitação de garantia online em [behringer.com](http://behringer.com) ANTES de retornar o produto. Todos os inquéritos devem ser acompanhados de uma descrição do problema e do número de série do produto. Após ter verificado a elegibilidade da garantia do produto com a nota fiscal original, a MUSIC Group emitirá, então, um número de Autorização de Retorno de Materiais ("RMA").
- 2 Subseqüentemente, o produto deve ser retornado em sua caixa de transporte original, juntamente com o número de Autorização de Retorno de Materiais ao endereço indicado pela MUSIC Group.
- 3 Os envios sem frete pago antecipadamente não serão aceitos.

### § 4 Excluições de Garantia

- 1 A presente garantia limitada não cobre as peças consumíveis que incluem, mas não estão limitadas a estas, os fusíveis e as baterias. Onde aplicável, a MUSIC Group garante que as válvulas ou os medidores contidos no produto estão livres de defeitos em material e mão-de-obra por um período de noventa (90) dias a partir da data da compra.
- 2 Esta garantia limitada não cobre o produto caso este tenha sido eletrônica ou mecanicamente modificado de qualquer forma. Se o produto precisar ser modificado ou adaptado para cumprir com os padrões técnicos e de segurança aplicáveis em um nível nacional ou local, em qualquer país que não seja o país em que o produto foi originalmente desenvolvido e manufaturado, esta modificação/adaptação não deverá ser considerada um defeito em materiais ou mão-de-obra. Esta garantia limitada não cobre qualquer uma dessas modificações/adaptações, mesmo que estas tenham sido feitas apropriadamente ou não. Nos termos da presente garantia limitada, MUSIC Group não deverá

ser responsabilizada por qualquer custo resultado de tais modificações/adaptações.

- 3 A presente garantia limitada cobre apenas o hardware do produto. Não cobre assistência técnica para o uso de hardware ou software e não cobre qualquer produto de software contido ou não no produto. Qualquer software é fornecido "COMO FOR" a não ser que expressamente fornecido com a garantia limitada do software.
- 4 A presente garantia limitada torna-se inválida caso o número de série aplicado em fábrica tenha sido alterado ou removido do produto.
- 5 Trabalho de manutenção/reparo gratuito está expressamente excluído da presente garantia limitada, especialmente, se causado por manejo impróprio por parte do usuário. Isto também se aplica a defeitos causados por desgastes devido a uso, especialmente, de botões deslizantes, potenciômetros, chaves/botões, cordas de guitarra, luzes e partes similares.
- 6 Danos/defeitos causados pelas seguintes condições não estão cobertas pela presente garantia limitada:
  - manejo impróprio, negligência ou falha de operação da unidade conforme as instruções dadas nos manuais do usuário ou de serviço BEHRINGER;
  - conexão ou operação da unidade que, de qualquer forma, não siga as conformidades dos regulamentos técnicos e de segurança aplicados no país onde o produto é usado;
  - danos/defeitos causados por ações divinas/naturais (acidente, incêndio, enchente, etc.) ou qualquer outra condição que está além do controle da MUSIC Group.
- 7 Qualquer reparo ou abertura da unidade feito por pessoas não autorizadas (usuário incluso) anulará validade legal da presente garanti limitada.
- 8 Se uma inspeção do produto realizada pela MUSIC Group mostrar que o defeito em questão não é coberto pela garantia limitada, os custos da inspeção deverão ser pagos pelo cliente/comprador.
- 9 Produtos que não cumprem com os termos desta garantia limitada serão consertados sob despesa do comprador. MUSIC Group ou seu centro de serviço autorizado informará o comprador de tal circunstância. Caso o comprador falte em enviar um pedido de reparo por escrito dentro de 6 semanas após a notificação, MUSIC Group devolverá a unidade com pagamento na entrega com uma fatura separada para o frete e embalagem. Tais custos também estarão incluídos em faturas separadas quando o comprador tiver enviado o pedido de reparo por escrito.
- 10 Fornecedores autorizados MUSIC Group não vendem produtos novos diretamente em leilões online. Compras feitas através de leilões online estão sob os cuidados do comprador. Confirmações e recibos de compra de leilões online não são aceitos para verificação de garantia e a MUSIC Group não consertará ou trocará qualquer produto comprado através de leilões online.

## § 5 Transferência de Garantia

A presente garantia limitada é estendida exclusivamente ao comprador original (cliente de um distribuidor autorizado) e não é transferível a qualquer um que possa subsequentemente comprar este produto. Nenhuma outra pessoa (distribuidor, etc.) deverá ser intitulada a dar alguma promessa de garantia em nome da MUSIC Group.

## § 6 Processo de indenização

Sujeita somente à operação de leis obrigatórias de aplicação local, a MUSIC Group não terá qualquer obrigação financeira ao comprador pela presente garantia por qualquer perda consecutiva ou indireta ou danos de qualquer espécie. De forma alguma deve a obrigação financeira da MUSIC Group sob a presente garantia exceder o valor total da fatura do produto.

## § 7 Limitação de responsabilidade legal

A presente garantia limitada é a garantia completa e exclusiva entre você e a MUSIC Group. Ela substitui todas as outras comunicações escritas ou faladas relacionadas a este produto. A MUSIC Group não oferece outras garantias a este produto.

## § 8 Direitos de outra garantia e lei nacional

- 1 A presente garantia limitada não exclui ou limita os direitos legais do comprador como um consumidor de nenhuma forma.
- 2 Os regulamentos da garantia limitada aqui mencionados são aplicados ao menos que os mesmos constituam uma infração às leis obrigatórias de aplicação local.
- 3 Esta garantia não diminui as obrigações do vendedor no que concerne a qualquer falta de conformidade ao produto ou qualquer defeito escondido.

## § 9 Emenda

As condições de serviço de garantia estão sujeitas a mudança sem aviso prévio. Para os últimos termos e condições e informações adicionais com respeito à garantia limitada da MUSIC Group, favor consultar os detalhes completos online em [behringer.com](http://behringer.com).

\* MUSIC Group Macao Commercial Offshore Limitada de Rue de Pequim No. 202-A, Centro Financeiro de Macau 9/J, Macau, incluindo todo MUSIC Group companhias

# EUROLIVE B115MP3/B112MP3 Hook-up

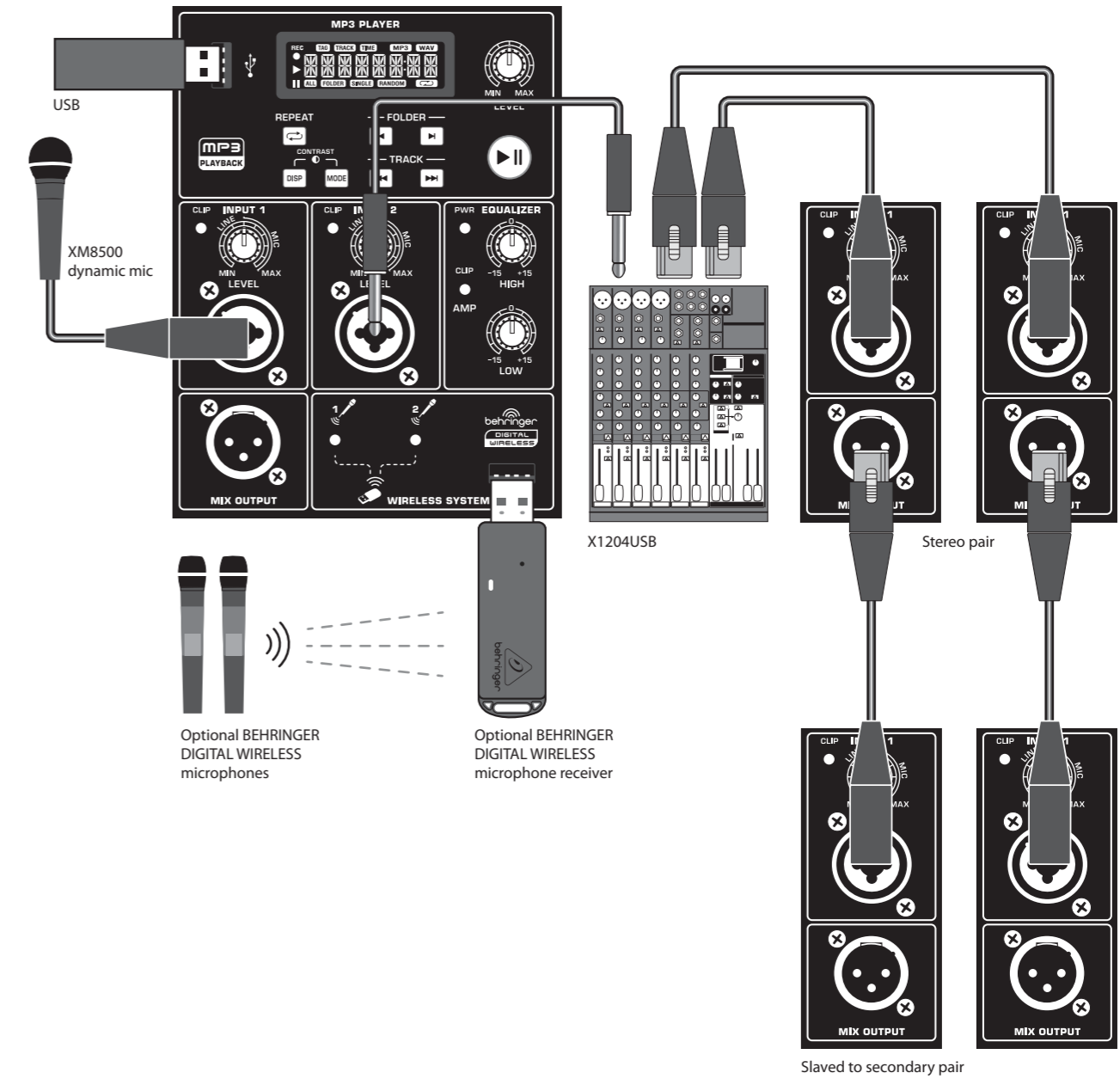
**EN Step 1: Hook-Up**

**ES Paso 1: Conexión**

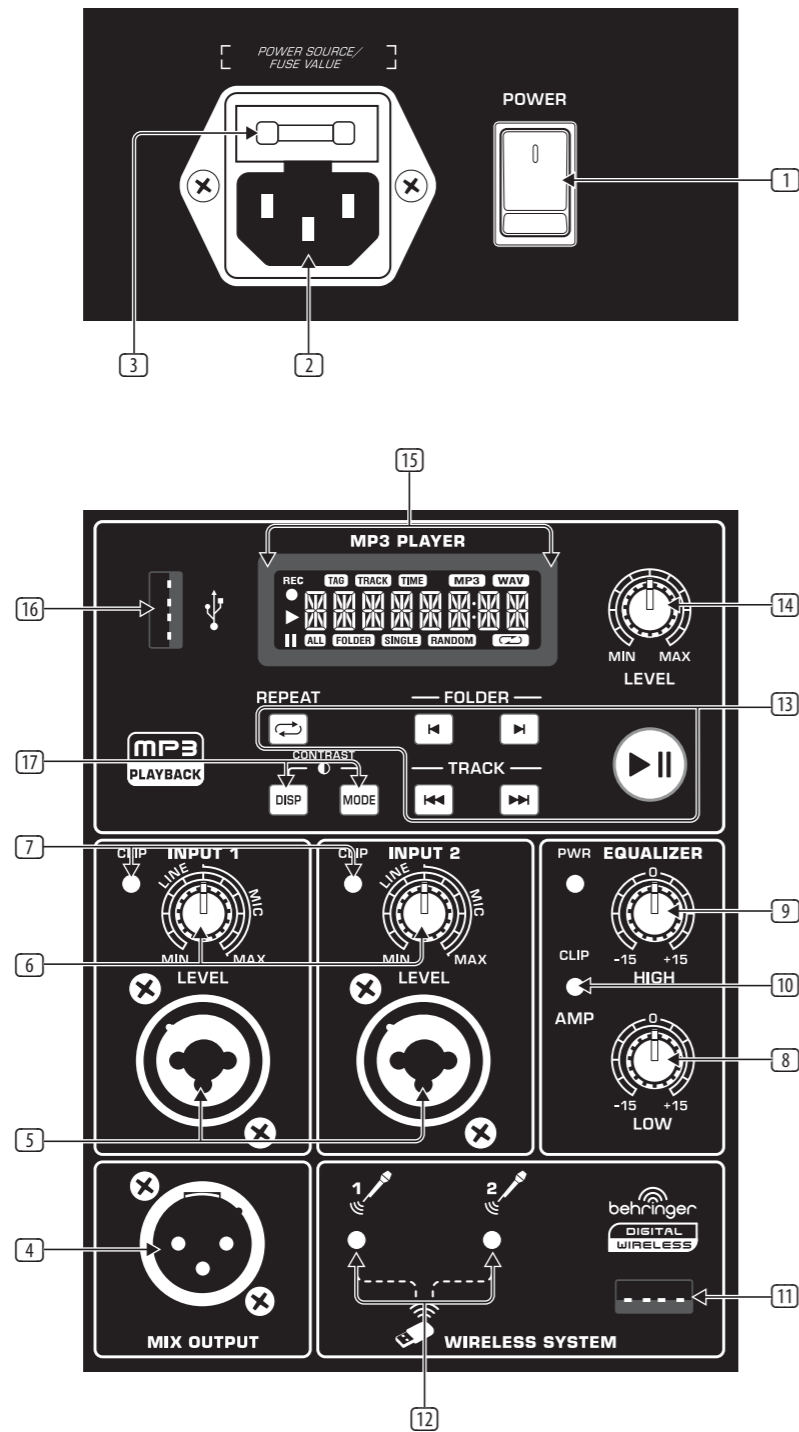
**FR Etape 1 : Connexions**

**DE Schritt 1: Verkabelung**

**PT Passo 1: Conexões**



# EUROLIVE B115MP3/B112MP3 Controls



## EN Step 2: Controls

- 1 The **POWER** switch turns the speaker on.
- 2 Plug the included **IEC** power cable into this jack.
- 3 Replace a blown fuse here.
- 4 **MIX OUTPUT** sends a copy of the source signal to another speaker using an XLR cable.
- 5 Connect a microphone, balanced mixer output, or the **MIX OUTPUT** from another speaker using a balanced cable with a female XLR plug. Connect a 1/4" mixer output or other line level signal into the center of the XLR/TRS combination jack.
- 6 **INPUT 1** and **INPUT 2** knobs adjust the input sensitivity (gain) for the XLR/TRS combination jacks.
- 7 **CLIP LED** lights when the input signal begins to overload.
- 8 **LOW EQUALIZER** cuts or boosts bass frequencies by +/- 15 dB.
- 9 **HIGH EQUALIZER** cuts or boosts treble frequencies by +/- 15 dB.
- 10 **CLIP LED** lights when the main output signal begins to overload.
- 11 Connect optional **BEHRINGER** wireless microphone receiver here.
- 12 **LEDs** indicate wireless microphone signal input.
- 13 **MP3 player** controls for playback of files from a USB flash drive.
- 14 **LEVEL** knob controls the MP3 player volume.
- 15 **LCD** window display shows the status of the MP3 being played.
- 16 **USB** jack accepts standard USB flash drives.
- 17 **MODE** and **DISP(LAY)** buttons control the play mode of the MP3 player and also serve as contrast controls for the LCD display.

## ES Paso 2: Controles

- 1 El interruptor **POWER** enciende el altavoz.
- 2 Conecte el cable **IEC** incluido en esta entrada.
- 3 Acceda desde aquí al fusible en caso de que tenga que sustituirlo.
- 4 La salida **MIX OUTPUT** envía una copia de la señal fuente a otro altavoz usando un cable XLR.
- 5 Conecte un micrófono, la salida balanceada de una mesa de mezclas o la señal de la salida **MIX OUTPUT** de otro altavoz a través de un cable balanceado con una clavija XLR hembra. Conecte la salida de 6,3 mm de una mesa de mezclas u otra señal con nivel de línea en la parte central de esta toma combo XLR/TRS.
- 6 Los mandos **INPUT 1** y **INPUT 2** le permiten ajustar la sensibilidad de entrada (ganancia) de las tomas combo XLR/TRS.
- 7 El piloto **CLIP** se ilumina cuando la señal de entrada empieza a sobrecargarse (saturar).
- 8 **LOW EQUALIZER** corta o realza las frecuencias graves en +/- 15 dB.
- 9 **HIGH EQUALIZER** corta o realza las frecuencias agudas en +/- 15 dB.
- 10 El piloto **CLIP** se ilumina cuando la señal de salida principal comienza a estar sobrecargada (saturada).
- 11 Conecte aquí un receptor de micrófono inalámbrico opcional de **BEHRINGER**.
- 12 Los pilotos **LED** indican la entrada de señal del micrófono inalámbrico.
- 13 El reproductor MP3 controla la reproducción de ficheros de un dispositivo flash USB.
- 14 El mando **LEVEL** controla el volumen del reproductor MP3.
- 15 La pantalla **LCD** le indica el estado del fichero MP3 que está siendo reproducido.
- 16 Esta clavija **USB** acepta la inserción de dispositivos flash USB standard.
- 17 Los botones **MODE** y **DISP** controlan el modo de reproducción del reproductor MP3 y también actúan como controles del contraste de la pantalla LCD.



## EUROLIVE B115MP3/B112MP3 Controls

### FR Etape 2 : Réglages

- 1 L'interrupteur **POWER** place l'enceinte sous tension.
- 2 Reliez le cordon secteur à cette embase.
- 3 Le fusible (remplaçable) est situé à cet endroit.
- 4 La sortie **MIX OUTPUT** transmet une copie du signal source à une autre enceinte par liaison XLR.
- 5 Reliez un micro, une sortie de console de mixage symétrique ou la sortie **MIX OUTPUT** d'une autre enceinte à l'aide d'un cordon XLR symétrique avec fiche XLR femelle. Si les sorties de votre console (ou de tout autre équipement à niveau ligne) sont en Jacks 6,35 mm, utilisez le centre de l'embase combinée Jack/XLR.
- 6 Les boutons **INPUT 1** et **INPUT 2** déterminent la sensibilité d'entrée (gain) des embases combinées Jack 6,35 mm/XLR.
- 7 La Led **CLIP** s'allume lorsque le signal d'entrée est en surcharge.
- 8 Le bouton **LOW EQUALIZER** atténue ou accentue les basses fréquences de +/- 15 dB.
- 9 Le bouton **HIGH EQUALIZER** atténue ou accentue les hautes fréquences de +/- 15 dB.
- 10 La Led **CLIP** s'allume lorsqu'ele signal des sorties générales commence à écrêter.
- 11 Insérez la cartouche réceptrice des micros sans fil optionnels BEHRINGER à cette entrée.
- 12 Les Leds indiquent le signal d'entrée du micro sans fil.
- 13 Réglages du lecteur de MP3 pour la lecture des fichiers de la clef USB.
- 14 Le bouton **LEVEL** détermine le niveau du lecteur de MP3.
- 15 L'écran **LCD** indique le statut du morceau MP3 en lecture.
- 16 Le port **USB** accepte les clefs et lecteurs USB conventionnels.
- 17 Les touches **MODE** et **DISP(LAY)** contrôlent le mode de lecture du lecteur de MP3 et servent également à régler le contraste de l'écran LCD.

### DE Schritt 2: Regler

- 1 Der **POWER**-Schalter schaltet den Lautsprecher ein.
- 2 Schließen Sie das mitgelieferte **IEC**-Netzkabel an diese Buchse an.
- 3 Hier können Sie eine durchgebrannte Sicherung ersetzen.
- 4 **MIX OUTPUT** leitet eine Kopie des Quellensignals über ein XLR-Kabel zu einem anderen Lautsprecher.
- 5 Hier schließen Sie ein Mikrofon, einen symmetrischen Mischerausgang oder den **MIX OUTPUT** eines anderen Lautsprechers über ein symmetrisches Kabel mit XLR-Buchse an. Schließen Sie einen Mischerausgang oder ein anderes Line-Pegel-Signal mit 6,35 mm Stecker in der Mitte der XLR/TRS-Kombibuchse an.
- 6 Die **INPUT 1**- und **INPUT 2**-Regler steuern die Eingangsempfindlichkeit (Gain) der XLR/TRS-Kombibuchsen.
- 7 Die **CLIP LED** leuchtet, sobald das Eingangssignal zu übersteuern beginnt.
- 8 Der **LOW EQUALIZER** bedämpft oder verstärkt die Bässe um +/- 15 dB.
- 9 Der **HIGH EQUALIZER** bedämpft oder verstärkt die Höhen um +/- 15 dB.
- 10 Die **CLIP LED** leuchtet, wenn das Hauptausgangssignal zu übersteuern beginnt.
- 11 Schließen Sie hier den optionalen BEHRINGER Drahtlosmikrofon-Empfänger an.
- 12 Die **LED** zeigt die Konnektivität des Drahtlosmikrofonsignals an.
- 13 MP3 Player-Bedienelemente für die Wiedergabe von Dateien des USB-Sticks.
- 14 Der **LEVEL**-Regler steuert die Lautstärke des MP3 Players.
- 15 Das **LCD**-Fenster zeigt den Status der abgespielten MP3-Datei an.
- 16 Die **USB**-Buchse akzeptiert Standard USB-Sticks.
- 17 Die **MODE**- und **DISP(LAY)**-Tasten steuern den Play-Modus des MP3-Players und dienen auch als Kontrastregler für das LC-Display.

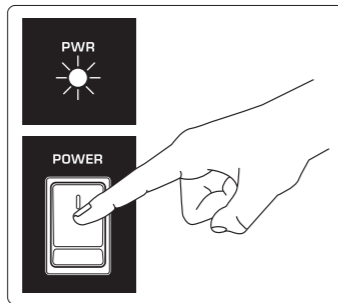
### PT Passo 2: Controles

- 1 O botão **POWER** liga o alto-falante.
- 2 Conecte o cabo de alimentação **IEC** incluso nesta tomada.
- 3 Substitua um fusível queimado aqui.
- 4 A saída **MIX OUTPUT** envia uma cópia do sinal fonte a outro alto-falante, usando o XLR.
- 5 Conecte um microfone, saída de mixer balanceado, ou saída **MIX OUTPUT** proveniente de outro alto-falante usando um cabo balanceado com plugue fêmea XLR. Conecte uma saída de mixer de ¼" ou outro sinal de nível de linha ao centro do conjunto de tomadas XLR/TRS.
- 6 Os botões de entrada **INPUT 1** e **INPUT 2** ajustam a sensibilidade de entrada (ganho) do conjunto de tomadas XLR/TRS.
- 7 O **LED CLIP** ilumina-se quando o sinal de entrada começa a ficar sobrecarregado.
- 8 O equalizador **LOW EQUALIZER** corta ou aumenta as frequências graves em +/- 15 dB.
- 9 O equalizador **HIGH EQUALIZER** corta ou aumenta as frequências agudas em +/- 15 dB.
- 10 O **LED CLIP** ilumina-se quando o sinal de saída principal começa a ficar sobrecarregado.
- 11 Conecte um receptor de microfone sem fio BEHRINGER opcional aqui.
- 12 Os **LEDs** indicam entrada de sinal de microfone sem fio.
- 13 Controles de MP3 player para playback ou arquivos provenientes de um pen drive USB.
- 14 O botão **LEVEL** controla o volume do MP3 player.
- 15 A janela **LCD** exibe o status do MP3 que está sendo tocado.
- 16 A tomada **USB** aceita pen drives USB padrão.
- 17 Os botões **MODE** e **DISP(LAY)** controlam o modo de reprodução do MP3 player e também servem de controles de contrastes do mostrador LCD.

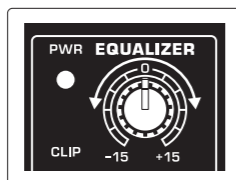
# EUROLIVE B115MP3/B112MP3 Getting started

## EN Step 3: Getting started

- 1** Place the speaker(s) in desired locations, either on stands or as wedge monitors on the floor.
- 2** Make all necessary connections. DO NOT turn on the power yet.
- 3** Turn on your audio source (mixer, microphone).
- 4** Turn on your speaker(s) by pressing the POWER SWITCH. The POWER LED will light up.



- 5** Play your audio source or speak into your microphone at a normal to loud level.
- 6** Adjust the LEVEL knob to the desired volume. If the CLIP LED flashes, turn the LEVEL knob down. If using multiple speakers, the LEVEL knob must be adjusted on each speaker.
- 7** If necessary, adjust the HIGH and LOW EQUALIZER knobs on each speaker to boost or cut treble and bass frequencies to taste.



- 8** Attach a USB flash drive to the USB port. Switch between folders on the drive using the FOLDER buttons. Select the track you wish to play using the TRACK buttons. Press the PLAY/PAUSE button to start or stop playback.

- 9** Press the REPEAT button and then the MODE button to select between repeating: ALL mp3 files on the USB drive, files in the current FOLDER, the currently playing file (SINGLE) or to play all files in RANDOM order.
- 10** Press the DISP(LAY) button to change what appears on the screen of the MP3 player between the TAG (artist and song name information), TRACK (file name up to 64 characters) or TIME (shows track number in current folder and the elapsed time of the currently running track).
- 11** Press the DISP(LAY) and MODE buttons at the same time to cycle between screen contrast intensities.
- 12** Adjust the playback volume using the LEVEL knob.

### Optional wireless microphone set-up

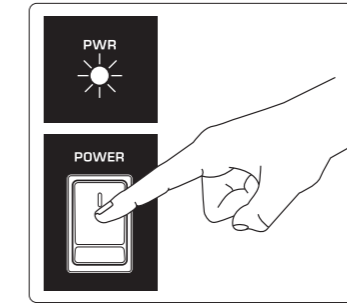
- 1** Only insert the optional BEHRINGER DIGITAL WIRELESS microphone receiver into the input.
- 2** Turn the ON/OFF switches on the microphones to the "ON" position.
- 3** During the pairing process, the LED on the dongle will flash. Once the connection between the wireless microphone and the receiver is achieved, the LED will remain on (solid).



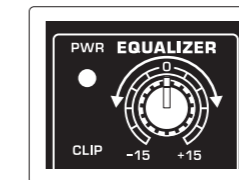
- 4** Speak into the wireless microphones and adjust the volume using the volume buttons on the individual microphones. Press the volume down button for two seconds to mute the microphone signal. Press the volume up button to unmute the microphone.

## ES Paso 3: Puesta en marcha

- 1** Coloque los altavoces en las posiciones que quiera, sobre un soporte o sobre el suelo como monitores de tipo cuña.
- 2** Realice todas las conexiones necesarias. NO ENCIENDA todavía las unidades.
- 3** Encienda su fuente de señal audio (mesa de mezclas, micrófono).
- 4** Encienda los altavoces pulsando su interruptor POWER. El piloto POWER se iluminará en cuanto haga esto.



- 5** Toque o active la reproducción en su fuente audio o hable o cante en el micrófono a un nivel entre normal y alto.
- 6** Ajuste el mando LEVEL hasta conseguir el volumen que quiera. Si parpadea el piloto CLIP, reduzca el ajuste del mando LEVEL. Si usa varios altavoces, deberá ajustar el mando LEVEL en cada uno de ellos.
- 7** Si es necesario, ajuste los mandos EQUALIZER HIGH y LOW de cada altavoz para realzar o cortar las frecuencias agudas y graves de acuerdo a sus gustos.



- 8** Conecte un dispositivo flash USB en el puerto USB. Cambie entre la distintas carpetas de dicho dispositivo usando los botones FOLDER. Elija la pista que quiera reproducir usando los botones TRACK. Pulse el botón PLAY/PAUSE para poner en marcha la reproducción o detenerla.

- 9** Pulse el botón REPEAT y después el botón MODE para elegir entre estos modos de repetición: Todos los ficheros mp3 de la unidad USB (ALL), los ficheros de la carpeta activa (FOLDER), el fichero activo (SINGLE) o hacer que se reproduzcan todos los ficheros en orden aleatorio (RANDOM).
- 10** Pulse el botón DISP para cambiar lo que aparece en la pantalla del reproductor MP3 entre TAG (información del nombre de la canción y el músico), TRACK (nombre del fichero de hasta 64 caracteres) o TIME (donde aparecerá el número de pista de la carpeta activa y el tiempo transcurrido de la pista en reproducción).
- 11** Pulse simultáneamente los botones DISP y MODE para cambiar entre las distintas opciones de contraste posibles para la pantalla.
- 12** Ajuste el volumen de reproducción con el mando LEVEL.

### Configuración de micro inalámbrico opcional

- 1** Solo inserte el receptor de micrófono digital opcional inalámbrico, BEHRINGER DIGITAL WIRELESS, en la entrada.
- 2** Coloque los interruptores ON/OFF de los micrófonos a la posición "ON".
- 3** Durante el proceso de sincronización, el piloto de la "mochila" parpadeará. Una vez que se haya establecido la conexión entre el micro inalámbrico y el receptor, el piloto quedará iluminado fijo.

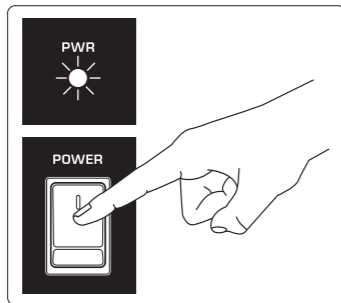


- 4** Cante o hable en los micros inalámbricos y ajuste el volumen usando los botones de volumen de cada uno de los micrófonos. Pulse durante dos segundos el botón de volumen abajo para anular la señal del micro. Pulse el botón de volumen arriba para anular dicha anulación y volver a activar la señal del micro.

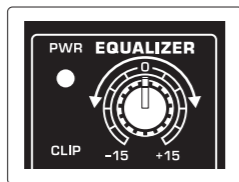
# EUROLIVE B115MP3/B112MP3 Getting started

## FR Etape 3 : Mise en oeuvre

- 1 Placez les enceintes où vous le souhaitez, sur pied ou au sol en bords de pieds.
- 2 Réalisez les connexions. NE PLACEZ PAS sous tension — attendez.
- 3 Activez la source audio (console de mixage, micro, etc.).
- 4 Placez les enceintes sous tension à l'aide de l'INTERRUPTEUR POWER. La Led POWER s'allume.



- 5 Activez la source audio ou parlez dans le micro avec un niveau allant de normal à fort.
- 6 Réglez le bouton LEVEL pour obtenir le niveau souhaité. Si la Led CLIP s'allume, baissez le réglage LEVEL. Si vous utilisez plusieurs enceintes, le bouton LEVEL doit être réglé sur chaque enceinte.
- 7 Si nécessaire, réglez les boutons d'égalisation HIGH et LOW de chaque enceinte pour atténuer ou accentuer les basses et hautes fréquences en fonction de la réponse souhaitée.



- 8 Reliez une clef USB au port USB. Sélectionnez les dossiers de la clef à l'aide des touches FOLDER. Sélectionnez la piste à lire avec les touches TRACK. Appuyez sur la touche PLAY/PAUSE pour lancer ou arrêter la lecture.

- 9 Appuyez sur la touche REPEAT puis sur la touche MODE pour sélectionner (en séquence) : Tous (ALL) les fichiers mp3 de la clef USB, les fichiers du dossier courant (FOLDER), le fichier courant (SINGLE) — vous pouvez également lire tous les fichiers de façon aléatoire (RANDOM).
- 10 Appuyez sur la touche DISP(LAY) pour modifier l'affichage à l'écran du lecteur de MP3 : TAG (nom de l'artiste et du morceau), TRACK (nom du fichier avec un maximum de 64 caractères) ou TIME (numéro du morceau dans le dossier courant, et le temps écoulé du morceau en cours de lecture).
- 11 Appuyez sur les touches DISP(LAY) et MODE en même temps pour modifier le contraste de l'écran.
- 12 Réglez le volume de la lecture à l'aide du bouton LEVEL.

### Mise en oeuvre du micro sans fil optionnel

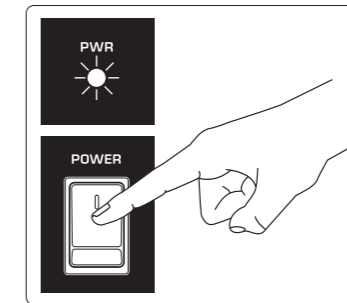
- 1 Seul le récepteur optionnel du micro SANS FIL NUMERIQUE BEHRINGER doit être inséré dans l'entrée.
- 2 Placez les sélecteurs ON/OFF des micros sur "ON".
- 3 Lors de la période de synchronisation, la Led de la cartouche réceptrice clignote. Une fois les micros émetteurs synchronisés avec leurs récepteurs, la Led reste allumée.



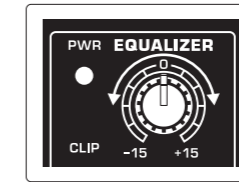
- 4 Parlez dans les micros sans fil et réglez le volume à l'aide des boutons sur les micros. Enfoncez le bouton de volume pendant deux secondes pour couper le signal du micro. Appuyez à nouveau sur le bouton de volume pour réactiver le signal.

## DE Schritt 3: Erste Schritte

- 1 Platzieren Sie die Lautsprecher an der vorgesehenen Stelle, entweder auf Ständern oder als Bodenmonitore.
- 2 Stellen Sie alle notwendigen Anschlüsse her. Schalten Sie das Gerät NOCH NICHT ein.
- 3 Schalten Sie Ihre Audioquelle (Mischer, Mikrofon) ein.
- 4 Schalten Sie Ihre Lautsprecher mit einem Druck auf den POWER-SCHALTER ein. Die POWER LED leuchtet.



- 5 Spielen Sie Ihre Audioquelle ab oder sprechen Sie mit normaler bis hoher Lautstärke in Ihr Mikrofon.
- 6 Drehen Sie den LEVEL-Regler auf die gewünschte Lautstärke auf. Wenn die CLIP LED blinkt, drehen Sie den LEVEL-Regler zurück. Beim Einsatz mehrerer Lautsprecher müssen Sie den LEVEL-Regler an jeder Box zurückdrehen.
- 7 Stellen Sie nötigenfalls die HIGH- und LOW EQUALIZER-Regler jedes Lautsprechers ein, um die Höhen und Bässe wunschgemäß zu verstärken/bedämpfen.

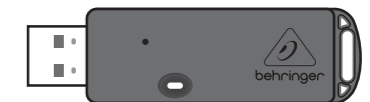


- 8 Schließen Sie einen USB-Stick an den USB-Port an. Schalten Sie mit den FOLDER-Tasten zwischen den Ordnern des USB-Sticks um. Wählen Sie den abzuspielenden Track mit den TRACK-Tasten. Drücken Sie die PLAY/PAUSE-Taste, um die Wiedergabe zu starten/stoppen.

- 9 Drücken Sie die REPEAT-Taste und dann die MODE-Taste, um zwischen folgenden Wiederholungsoptionen zu wählen: ALLE mp3-Dateien auf dem USB-Laufwerk, Dateien im aktuellen FOLDER (ORDNER), die aktuell abgespielte Datei (SINGLE) oder alle Dateien in ZUFÄLLIGER (RANDOM) Reihenfolge.
- 10 Drücken Sie die DISP(LAY)-Taste, um die Bildschirmanzeige des MP3 Players zwischen folgenden Optionen zu wechseln: TAG (Informationen zum Künstler und Songnamen), TRACK (Dateiname mit maximal 64 Zeichen) oder TIME (zeigt die Track-Nummer im aktuellen Ordner und die abgelaufene Zeit des aktuell abgespielten Tracks an).
- 11 Drücken Sie gleichzeitig die DISP(LAY)- und MODE-Tasten, um verschiedene Kontraststärken des Bildschirms zyklisch durchzugehen.
- 12 Stellen Sie mit dem LEVEL-Regler die Wiedergabelautstärke ein.

### Einrichten eines optionalen Drahtlosmikrofons

- 1 Stecken Sie den BEHRINGER DIGITAL WIRELESS Empfänger in den Eingang.
- 2 Stellen Sie die ON/OFF-Schalter der Mikrofone auf "ON".
- 3 Während die doppelte Verbindung hergestellt wird, blinkt die LED des Dongles. Sobald die Verbindung zwischen Drahtlosmikrofonen und Empfänger steht, leuchtet die LED dauerhaft (konstant).

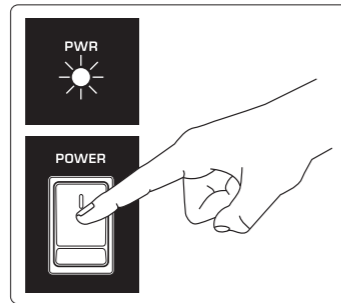


- 4 Sprechen Sie ins Drahtlosmikrofon und stellen Sie die Lautstärke mit den Volume-Tasten der einzelnen Mikrofone ein. Halten Sie die Volume-Down-Taste zwei Sekunden gedrückt, um das Mikrofonsignal stummzuschalten.

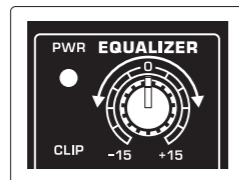
# EUROLIVE B115MP3/B112MP3 Getting started

## PT Passo 3: Primeiros Passos

- 1** Posicione o(s) alto-falante(s) nos locais desejados, em estantes, ou como monitores de palco no chão.
- 2** Faça todas as conexões necessárias. NÃO ligue-os ainda.
- 3** Ligue sua fonte de áudio (mixer, microfone).
- 4** Ligue o(s) alto-falante(s) pressionando o BOTÃO POWER. O botão POWER LED se acenderá.



- 5** Toque a fonte de áudio ou fale no microfone em um nível de som normal.
- 6** Ajuste o botão de nível LEVEL ao volume desejado. Se o LED CLIP piscar, abaixe o nível do botão LEVEL. Se estiver utilizando vários alto-falantes, o botão de nível LEVEL deve ser ajustado em cada alto-falante.
- 7** Se for necessário, ajuste os botões equalizadores HIGH (alto) e LOW (baixo) em cada alto-falante para aumentar ou cortar frequências agudas e graves de acordo com seu gosto pessoal.



- 8** Conecte um pen drive USB à porta USB. Passe de uma pasta para a outra no drive usando os botões FOLDER. Selecione a faixa que deseja tocar usando os botões TRACK. Pressione o botão PLAY/PAUSE para iniciar ou parar o playback.

- 9** Pressione o botão de repetição REPEAT e após isso o botão MODE para selecionar entre repetição de: TODOS os arquivos mp3 no drive USB, arquivos na pasta atual FOLDER, arquivos que estejam tocando no momento (SINGLE) ou para tocar todos os arquivos em ordem aleatória RANDOM.

- 10** Pressione o botão DISP(LAY) para mudar a informação que aparece na tela do MP3 player, de TAG (dados sobre o artista e nome da música), TRACK (faixa: nome do arquivo com o máximo de 64 caracteres) ou TIME (tempo: mostra o número da faixa na pasta atual e o tempo decorrido da faixa que está sendo tocada no momento).

- 11** Pressione os botões DISP(LAY) e MODE simultaneamente para mudar as intensidades de contraste de tela.

- 12** Ajuste o volume de playback usando o botão de nível LEVEL.

### Configuração opcional de microfone sem fio

- 1** Insira apenas o receptor opcional de microfone SEM FIO DIGITAL BEHRINGER na entrada.
- 2** Coloque os botões ON/OFF dos microfones na posição ligada "ON".
- 3** Durante o processo de emparelhamento, o LED no dongle piscará. Quando a conexão entre o microfone sem fio e o receptor for realizada, o LED permanecerá ligado (sólido).



- 4** Fale nos microfones sem fio e ajuste o volume usando os botões de volume encontrados em cada microfone. Pressione o botão de abaixar o volume durante dois segundos para colocar o sinal de microfone em modo mute. Pressione o botão de aumentar o volume para retirar o microfone do modo mute.

# EN Specifications

	B115MP3	B112MP3
<b>Amplifier</b>		
<b>Low-frequency range</b>		
Max output power	700 W*	
<b>High-frequency range</b>		
Max output power	300 W*	
<b>Audio Inputs</b>		
<b>XLR (servo-balanced)</b>		
Sensitivity	-36 dBu to 0 dBu	
Input impedance	14 kΩ	
<b>¼" TRS jack (servo-balanced)</b>		
Sensitivity	-36 dBu to 0 dBu	
Input impedance	14 kΩ	
<b>USB port/MP3 player</b>		
Connector	USB Type A	
File system	FAT 16, FAT 32	
Format	MP3 (CBR & VBR)	
Bit rates	32 - 320 kbps	
Sample rates	32 kHz, 44.1 kHz, 48 kHz	
<b>Wireless system</b>		
Connector	USB 3.0	
Frequency band	2.4 GHz	
Frequency response (Wireless Link)	20 Hz - 20 kHz (+0/-2.5 dB)	
Range	Max. 80 m (line of sight)	
<b>Audio Outputs</b>		
<b>Mix</b>		
Connector	XLR, balanced	
<b>Level Control</b>		
Input trim	-∞ to +36 dB	
Max. input level	18 dBu	
<b>Loudspeaker System Data</b>		
Frequency response	45 Hz to 20 kHz	50 Hz to 20 kHz
Crossover frequency	2.2 kHz	2.8 kHz
Limiter	Optical	
<b>Equalizer</b>		
High	+/-15 dB @ 12 kHz	
Low	+/-15 dB @ 80 Hz	
<b>Power Supply</b>		
<b>Voltage (Fuses)</b>		
USA / Canada	120 V, 60 Hz (T 6.3 A H 250 V)	
UK / Australia	240 V~, 50 Hz (T 3.15 A H 250 V)	
Europe	230 V~, 50 Hz (T 3.15 A H 250 V)	
Japan	100 V~, 50-60 Hz (T 6.3 A H 250 V)	
Power consumption	max. 110 W	
Mains connection	Standard IEC receptacle	
<b>Dimensions/Weight</b>		
Dimensions (H x W x D)	28.1 x 16.8 x 12.3" 713 x 427 x 313 mm	22.4 x 13.4 x 10.6" 568 x 342 x 270 mm
Weight	38.9 lbs / 17.7 kg	27.6 lbs / 12.5 kg

\*Independent of limiters and driver protection circuits

# ES Especificaciones técnicas

	B115MP3	B112MP3
<b>Amplificador</b>		
<b>Rango de bajas frecuencias</b>		
Potencia de salida máxima	700 W*	
<b>Rango de altas frecuencias</b>		
Potencia de salida máxima	300 W*	
<b>Entradas Audio</b>		
<b>XLR (servo-balanceado)</b>		
Sensibilidad	-36 a 0 dBu	
Impedancia de entrada	14 kΩ	
<b>TRS de 6,3 mm (servo-balanceado)</b>		
Sensibilidad	-36 a 0 dBu	
Impedancia de entrada	14 kΩ	
<b>Puerto USB/Reproductor MP3</b>		
Conector	USB tipo A	
Sistema de ficheros	FAT 16, FAT 32	
Formato	MP3 (CBR & VBR)	
Velocidad de bits	32 - 320 kbps	
Frecuencias de muestreos	32 kHz, 44,1 kHz, 48 kHz	
<b>Sistema inalámbrico</b>		
Conector	USB 3.0	
Banda de frecuencia	2,4 GHz	
Respuesta de frecuencia (Enlace Inalámbrico)	20 Hz - 20 kHz (+0/-2.5 dB)	
Rango	Máximo 80 m (línea recta)	
<b>Salidas Audio</b>		
<b>Mezcla</b>		
Conector	XLR, balanceado	
<b>Control de Nivel</b>		
Retoque o trim de entrada	-∞ a +36 dB	
Nivel de entrada máximo	18 dBu	
<b>Datos del Sistema de Altavoces</b>		
Respuesta de frecuencia	45 Hz a 20 kHz	50 Hz a 20 kHz
Frecuencia de separación o crossover	2,2 kHz	2,8 kHz
Limitador	Óptico	
<b>Ecualizador</b>		
Agudos	+/-15 dB @ 12 kHz	
Graves	+/-15 dB @ 80 Hz	
<b>Fuente de Alimentación</b>		
<b>Voltaje (Fusibles)</b>		
EE.UU. / Canadá	120 V, 60 Hz (T 6,3 A H 250 V)	
Reino Unido / Australia	240 V~, 50 Hz (T 3,15 A H 250 V)	
Europa	230 V~, 50 Hz (T 3,15 A H 250 V)	
Japón	100 V~, 50-60 Hz (T 6,3 A H 250 V)	
Consumo	Máximo 110 W	
Conexión	Receptáculo IEC standard	
<b>Dimensiones/Peso</b>		
Dimensiones (A x L x P)	28,1 x 16,8 x 12,3" 713 x 427 x 313 mm	22,4 x 13,4 x 10,6" 568 x 342 x 270 mm
Peso	38,9 lbs / 17,7 kg	27,6 lbs / 12,5 kg

\*Independiente de los limitadores y circuitos de protección de cabezales

# Caractéristiques techniques

	B115MP3	B112MP3
<b>Amplification</b>		
<b>Basses fréquences</b>		
Puissance de sortie max.	700 W*	
<b>Hautes fréquences</b>		
Puissance de sortie max.	300 W*	
<b>Entrées Audio</b>		
<b>XLR (symétrie électronique)</b>		
Sensibilité	-36 dBu à 0 dBu	
Impédance d'entrée	14 kΩ	
<b>Jack stéréo 6,35 mm (symétrie électronique)</b>		
Sensibilité	-36 dBu à 0 dBu	
Impédance d'entrée	14 kΩ	
<b>Port USB / Lecteur de MP3</b>		
Connecteur	USB Type A	
Système de fichiers	FAT 16, FAT 32	
Format	MP3 (CBR & VBR)	
Débit	32 - 320 kbps	
Fréquence d'échantillonnage	32 kHz ; 44,1 kHz ; 48 kHz	
<b>Système sans fil</b>		
Connecteur	USB 3.0	
Bande de fréquences	2,4 GHz	
Réponse en fréquence (Lien Sans Fil)	20 Hz - 20 kHz (+0/-2,5 dB)	
Portée	80 m maximum (en ligne directe)	
<b>Sorties Audio</b>		
<b>Mix</b>		
Connecteur	XLR, symétrique	
<b>Réglage de Niveau</b>		
Atténuation/gain d'entrée	-∞ à +36 dB	
Niveau d'entrée max.	18 dBu	
<b>Mesures Enceintes</b>		
Réponse en fréquence	45 Hz à 20 kHz	50 Hz à 20 kHz
Fréquence de coupure du filtre actif	2,2 kHz	2,8 kHz
Limiteur	Optique	
<b>Égaliseur</b>		
High	+/-15 dB à 12 kHz	
Low	+/-15 dB à 80 Hz	
<b>Alimentation</b>		
<b>Tension (Fusibles)</b>		
USA / Canada	120 V, 60 Hz (T 6,3 A H 250 V)	
R-U / Australie	240 V~, 50 Hz (T 3,15 A H 250 V)	
Europe	230 V~, 50 Hz (T 3,15 A H 250 V)	
Japon	100 V~, 50-60 Hz (T 6,3 A H 250 V)	
Consommation électrique	110 W max.	
Raccordement au secteur	Embase et cordon IEC conventionnels	
<b>Dimensions / Poids</b>		
Dimensions (h x l x p)	28,1 x 16,8 x 12,3" 713 x 427 x 313 mm	22,4 x 13,4 x 10,6" 568 x 342 x 270 mm
Poids	38,9 lbs / 17,7 kg	27,6 lbs / 12,5 kg

\*Indépendant des limiteurs et des circuits de protection des haut-parleurs

# Technische Daten

	B115MP3	B112MP3
<b>Verstärker</b>		
<b>Tieffrequenzbereich</b>		
Maximale Ausgangsleistung	700 W*	
<b>Höhenbereich</b>		
Maximale Ausgangsleistung	300 W*	
<b>Audioeingänge</b>		
<b>XLR (servosymmetrisch)</b>		
Empfindlichkeit	-36 dBu bis 0 dBu	
Eingangsimpedanz	14 kΩ	
<b>6,35 mm TRS-Buchse (servosymmetrisch)</b>		
Empfindlichkeit	-36 dBu bis 0 dBu	
Eingangsimpedanz	14 kΩ	
<b>USB Port/MP3 Player</b>		
Anschluss	USB Typ A	
Dateisystem	FAT 16, FAT 32	
Format	MP3 (CBR & VBR)	
Bit-Raten	32 - 320 kbps	
Sampleraten	32 kHz, 44,1 kHz, 48 kHz	
<b>Drahtlossystem</b>		
Anschluss	USB 3.0	
Frequenzband	2,4 GHz	
Frequenzgang (Drahtlos-Link)	20 Hz - 20 kHz (+0/-2,5 dB)	
Bereich	max. 80 m (Sichtverbindung)	
<b>Audioausgänge</b>		
<b>Mix</b>		
Anschluss	XLR, symmetrisch	
<b>Pegelregler</b>		
Eingangs-Trim	-∞ bis +36 dB	
Max. Eingangspegel	18 dBu	
<b>Lautsprechersystemdaten</b>		
Frequenzgang	45 Hz bis 20 kHz	50 Hz bis 20 kHz
Crossover-Frequenz	2,2 kHz	2,8 kHz
Limiter	optisch	
<b>Equalizer</b>		
High	+/-15 dB @ 12 kHz	
Low	+/-15 dB @ 80 Hz	
<b>Netzteil</b>		
<b>Spannung (Sicherungen)</b>		
USA / Kanada	120 V, 60 Hz (T 6,3 A H 250 V)	
GB / Australien	240 V~, 50 Hz (T 3,15 A H 250 V)	
Europa	230 V~, 50 Hz (T 3,15 A H 250 V)	
Japan	100 V~, 50 - 60 Hz (T 6,3 A H 250 V)	
Leistungsaufnahme	max. 110 W	
Netzanschluss	standard IEC-Anschluss	
<b>Abmessungen/Gewicht</b>		
Abmessungen (H x B x T)	28,1 x 16,8 x 12,3" 713 x 427 x 313 mm	22,4 x 13,4 x 10,6" 568 x 342 x 270 mm
Gewicht	38,9 lbs / 17,7 kg	27,6 lbs / 12,5 kg

\*Unabhängig von Limitern und Treiberschuttschaltungen

# Dados técnicos

	B115MP3	B112MP3
<b>Amplificador</b>		
<b>Gama de baixa frequência</b>		
Potência de saída máxima	700 W*	
<b>Gama de alta frequência</b>		
Potência de saída máxima	300 W*	
<b>Entradas de Áudio</b>		
<b>XLR (servo-balanceada)</b>		
Sensibilidade	-36 dBu a 0 dBu	
Impedância de entrada	14 kΩ	
<b>Tomada TRS de ¼" (servo-balanceada)</b>		
Sensibilidade	-36 dBu a 0 dBu	
Impedância de entrada	14 kΩ	
<b>Porta USB/MP3 player</b>		
Conector	USB Tipo A	
Sistema de arquivos	FAT 16, FAT 32	
Formato	MP3 (CBR & VBR)	
Taxa de bits	32 - 320 kbps	
Taxa de amostragem	32 kHz; 44,1 kHz; 48 kHz	
<b>Sistema sem fio</b>		
Conector	USB 3.0	
Banda de frequências	2,4 GHz	
Resposta de frequência (Conexão Sem Fio)	20 Hz - 20 kHz (+0/-2,5 dB)	
Alcance	Máx. 80 m (linha de visada)	
<b>Saídas de Áudio</b>		
<b>Mix</b>		
Conector	XLR, balanceado	
<b>Controle de Nível</b>		
Trim de entrada	-∞ to +36 dB	
Nível de entrada máximo	18 dBu	
<b>Dados do Sistema de Alto Falantes</b>		
Resposta de frequência	45 Hz a 20 kHz	50 Hz a 20 kHz
Frequência de cruzamento	2,2 kHz	2,8 kHz
Limitador	Óptico	
<b>Equalizador</b>		
Alto	+/-15 dB @ 12 kHz	
Baixo	+/-15 dB @ 80 Hz	
<b>Fonte de Alimentação</b>		
<b>Voltagem (Fusíveis)</b>		
EUA / Canadá	120 V, 60 Hz (T 6,3 A H 250 V)	
Reino Unido / Austrália	240 V~, 50 Hz (T 3,15 A H 250 V)	
Europa	230 V~, 50 Hz (T 3,15 A H 250 V)	
Japão	100 V~, 50-60 Hz (T 6,3 A H 250 V)	
Consumo de energia	máx. 110 W	
Conexão com a rede	Receptáculo padrão CEI	
<b>Dimensões/Peso</b>		
Dimensões (Alt x Larg x Prof)	28,1 x 16,8 x 12,3" 713 x 427 x 313 mm	22,4 x 13,4 x 10,6" 568 x 342 x 270 mm
Peso	38,9 lbs / 17,7 kg	27,6 lbs / 12,5 kg

\*Independente de limitadores e circuitos de proteção de driver

# Other important information

## EN Important information

**1. Register online.** Please register your new MUSIC Group equipment right after you purchase it by visiting behringer.com. Registering your purchase using our simple online form helps us to process your repair claims more quickly and efficiently. Also, read the terms and conditions of our warranty, if applicable.

**2. Malfunction.** Should your MUSIC Group Authorized Reseller not be located in your vicinity, you may contact the MUSIC Group Authorized Fulfiller for your country listed under "Support" at behringer.com. Should your country not be listed, please check if your problem can be dealt with by our "Online Support" which may also be found under "Support" at behringer.com. Alternatively, please submit an online warranty claim at behringer.com BEFORE returning the product.

**3. Power Connections.** Before plugging the unit into a power socket, please make sure you are using the correct mains voltage for your particular model. Faulty fuses must be replaced with fuses of the same type and rating without exception.

## FR Informations importantes

**1. Enregistrez-vous en ligne.** Prenez le temps d'enregistrer votre produit MUSIC Group aussi vite que possible sur le site Internet behringer.com. Le fait d'enregistrer le produit en ligne nous permet de gérer les réparations plus rapidement et plus efficacement. Prenez également le temps de lire les termes et conditions de notre garantie.

**2. Dysfonctionnement.** Si vous n'avez pas de revendeur MUSIC Group près de chez vous, contactez le distributeur MUSIC Group de votre pays : consultez la liste des distributeurs de votre pays dans la page "Support" de notre site Internet behringer.com. Si votre pays n'est pas dans la liste, essayez de résoudre votre problème avec notre "aide en ligne" que vous trouverez également dans la section "Support" du site behringer.com. Vous pouvez également nous faire parvenir directement votre demande de réparation sous garantie par Internet sur le site behringer.com AVANT de nous renvoyer le produit.

**3. Raccordement au secteur.** Avant de relier cet équipement au secteur, assurez-vous que la tension secteur de votre région soit compatible avec l'appareil. Veillez à remplacer les fusibles uniquement par des modèles exactement de même taille et de même valeur électrique — sans aucune exception.

## PT Outras Informações Importantes

**1. Registre-se online.** Por favor, registre seu novo equipamento MUSIC Group logo após a compra visitando o site behringer.com. Registrar sua compra usando nosso simples formulário online nos ajuda a processar seus pedidos de reparos com maior rapidez e eficiência. Além disso, leia nossos termos e condições de garantia, caso seja necessário.

**2. Funcionamento Defeituoso.** Caso seu fornecedor MUSIC Group não esteja localizado nas proximidades, você pode contatar um distribuidor MUSIC Group para o seu país listado abaixo de "Suporte" em behringer.com. Se seu país não estiver na lista, favor checar se seu problema pode ser resolvido com o nosso "Suporte Online" que também pode ser achado abaixo de "Suporte" em behringer.com. Alternativamente, favor enviar uma solicitação de garantia online em behringer.com ANTES da devolução do produto.

**3. Ligações.** Antes de ligar a unidade à tomada, assegure-se de que está a utilizar a voltagem correcta para o modelo em questão. Os fusíveis com defeito terão de ser substituídos, sem qualquer excepção, por fusíveis do mesmo tipo e corrente nominal.

## ES Aspectos importantes

**1. Registro online.** Le recomendamos que registre su nuevo aparato MUSIC Group justo después de su compra accediendo a la página web behringer.com. El registro de su compra a través de nuestro sencillo sistema online nos ayudará a resolver cualquier incidencia que se presente a la mayor brevedad posible. Además, aproveche para leer los términos y condiciones de nuestra garantía, si es aplicable en su caso.

**2. Averías.** En el caso de que no exista un distribuidor MUSIC Group en las inmediaciones, puede ponerse en contacto con el distribuidor MUSIC Group de su país, que encontrará dentro del apartado "Support" de nuestra página web behringer.com. En caso de que su país no aparezca en ese listado, acceda a la sección "Online Support" (que también encontrará dentro del apartado "Support" de nuestra página web) y compruebe si su problema aparece descrito y solucionado allí. De forma alternativa, envíenos a través de la página web una solicitud online de soporte en período de garantía ANTES de devolvernos el aparato.

**3. Conexiones de corriente.** Antes de enchufar este aparato a una salida de corriente, asegúrese de que dicha salida sea del voltaje adecuado para su modelo concreto. En caso de que deba sustituir un fusible quemado, deberá hacerlo por otro de idénticas especificaciones, sin excepción.

## DE Wegitere wichtige Informationen

**1. Online registrieren.** Bitte registrieren Sie Ihr neues MUSIC Group-Gerät direkt nach dem Kauf auf der Website behringer.com. Wenn Sie Ihren Kauf mit unserem einfachen online Formular registrieren, können wir Ihre Reparaturansprüche schneller und effizienter bearbeiten. Lesen Sie bitte auch unsere Garantiebedingungen, falls zutreffend.

**2. Funktionsfehler.** Sollte sich kein MUSIC Group Händler in Ihrer Nähe befinden, können Sie den MUSIC Group Vertrieb Ihres Landes kontaktieren, der auf behringer.com unter „Support“ aufgeführt ist. Sollte Ihr Land nicht aufgelistet sein, prüfen Sie bitte, ob Ihr Problem von unserem „Online Support“ gelöst werden kann, den Sie ebenfalls auf behringer.com unter „Support“ finden. Alternativ reichen Sie bitte Ihren Garantieanspruch online auf behringer.com ein, BEVOR Sie das Produkt zurücksenden.

**3. Stromanschluss.** Bevor Sie das Gerät an eine Netzsteckdose anschließen, prüfen Sie bitte, ob Sie die korrekte Netzspannung für Ihr spezielles Modell verwenden. Fehlerhafte Sicherungen müssen ausnahmslos durch Sicherungen des gleichen Typs und Nennwerts ersetzt werden.

## FEDERAL COMMUNICATIONS COMMISSION COMPLIANCE INFORMATION



Responsible Party Name: **MUSIC Group Services US Inc.**  
Address: **18912 North Creek Parkway,  
Suite 200 Bothell, WA 98011,  
USA**  
Phone/Fax No.: **Phone: +1 425 672 0816  
Fax: +1 425 673 7647**

### EUROLIVE B115MP3/B112MP3

complies with the FCC rules as mentioned in the following paragraph:

This equipment has been tested and found to comply with the limits for a Class B digital device, pursuant to part 15 of the FCC Rules. These limits are designed to provide reasonable protection against harmful interference in a residential installation. This equipment generates, uses and can radiate radio frequency energy and, if not installed and used in accordance with the instructions, may cause harmful interference to radio communications. However, there is no guarantee that interference will not occur in a particular installation. If this equipment does cause harmful interference to radio or television reception, which can be determined by turning the equipment off and on, the user is encouraged to try to correct the interference by one or more of the following measures:

- Reorient or relocate the receiving antenna
- Increase the separation between the equipment and receiver
- Connect the equipment into an outlet on a circuit different from that to which the receiver is connected
- Consult the dealer or an experienced radio/TV technician for help

This device complies with Part 15 of the FCC rules. Operation is subject to the following two conditions:

- (1) this device may not cause harmful interference, and
- (2) this device must accept any interference received, including interference that may cause undesired operation.

#### Important information:

Changes or modifications to the equipment not expressly approved by MUSIC Group can void the user's authority to use the equipment.





We Hear You