



This product meets the essential requirements laid down by EEC Directive 89/336 and has been built in accordance with European standards EN50013, EN50020.

Dieses Produkt entspricht den Mindestanforderungen laut EU-Richtlinie 89/336 und wurde gemäß den Normen EN50013, EN50020.

Se produit répond aux critères minima prévus par la directive 89/336/CEE et il a été construit conformément aux normes EN50013, EN50020.

Questo prodotto soddisfa i requisiti minimi previsti dalla direttiva 89/336/CEE ed è stato costruito in conformità alle norme EN50013, EN50020.

Este producto cumple con todos los requisitos dispuestos por la directiva 89/336/EEC y ha sido fabricado conformemente con las normas EN50013, EN50020.

O produto satisfaz os requisitos mínimos previstos pela directiva 89/336/CEE e foi fabricado em conformidade com as normas EN50013, EN50020.

Car Stereo MP3 Player with PLL / FM Stereo Radio, USB-Port, MMC/SD Card Reader. 4 x 7,5 W RMS and Remote Control.

RU-260RC

Instruction manual

Bedienungsanleitung

Manuel d'instructions

Manuale d'istruzioni

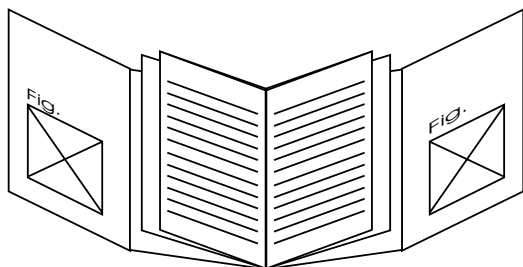
Manual de instrucciones

Manual de instruções



INDEX

English	Page	1
Deutsch	Seite	9
Français	Page	17
Italiano	Pagina	25
Español	Página	33
Portuguès	Pagina	41



• Your new unit was manufactured and assembled under strict ROADSTAR quality control. Thank-you for purchasing our product for your music enjoyment. Before operating the unit, please read this instruction manual carefully. Keep it also handy for further future references.

• Ihr neues Gerät wurde unter Beachtung der strengen ROADSTAR-Qualitätsvorschriften gefertigt. Wir danken Ihnen für den Kauf unseres Produktes und wünschen Ihnen optimalen Hörgenuss. Bitte lesen Sie diese Bedienungsanleitung durch, und heben Sie sie auf, um jederzeit darin nachschlagen zu können.

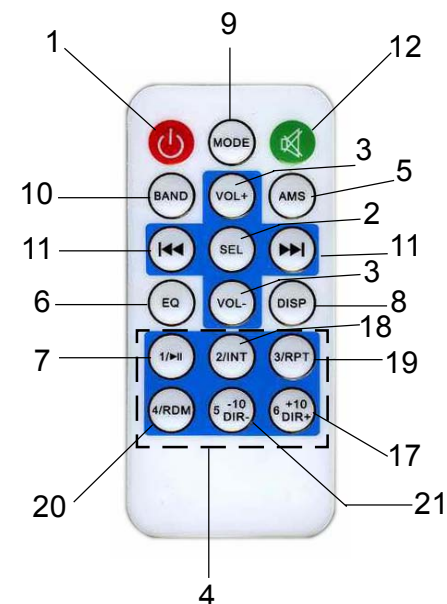
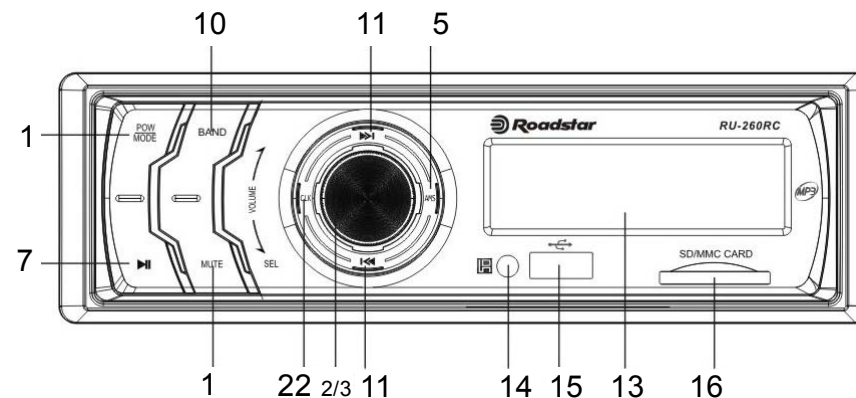
• Votre nouvel appareil a été fabriqué et monté en étant soumis aux nombreux tests ROADSTAR. Nous espérons que cet appareil vous donnera entière satisfaction. Avant de vous adonner à ces activités, veuillez lire attentivement ce manuel d'instructions. Conservez-le à portée de main à fin de référence ultérieure.

• Il vostro nuovo apparecchio è stato prodotto ed assemblato sotto lo stretto controllo di qualità ROADSTAR. Vi ringraziamo di aver acquistato un nostro prodotto per il vostro piacere d'ascolto. Prima di procedere all'utilizzo dell'apparecchio, leggete attentamente il manuale d'istruzioni e tenetelo sempre a portata di mano per futuri riferimenti.

• Vuestro nuevo sistema ha sido construido según las normas estrictas de control de calidad ROADSTAR. Le felicitamos y le damos las gracias por su elección de este aparato. Por favor leer el manual antes de poner en funcionamiento el equipo y guardar esta documentación en case de que se necesite nuevamente.

• Seu novo aparelho foi construido e montado sob o estrito controle de qualidade da ROADSTAR. Agradecemos por ter comprado nosso produto para a sua diversão. Antes de usar esta unidade é necessário ler com atenção este manual de instruções para que possa ser usada apropriadamente; mantenha o manual ao seu alcance para outras informações.

RU-260RC



WARNINGS

The exclamation point within the triangle is a warning sign alerting the user of important instructions accompanying the product.



The lightning flash with arrowhead symbol within the triangle is a warning sign alerting the user of "dangerous voltage" inside the unit.



To reduce the risk of electric shock, do not remove the cover. No user serviceable parts inside the unit. Refer all servicing to qualified personnel.



Invisible laser radiation when the unit is opened or interlocks defeated. Avoid exposure to laser beam. Use of controls, adjustments or procedures other than those specified herein may result in hazardous radiation exposure.



This unit must not be exposed to moisture or rain.



This unit should be positioned so that it is properly ventilated.



Do not expose this unit to direct sunlight or heat radiating sources.

Correct Disposal of This Product (Waste Electrical & Electronic Equipment)

This marking shown on the product or its literature, indicates that it should not be disposed with other household wastes at the end of its working life. To prevent possible harm to the environment or human health from uncontrolled waste disposal, please separate this from other types of wastes and recycle it responsibly to promote the sustainable reuse of material resources.

Household users should contact either the retailer where they purchased this product, or their local government office, for details of where and how they can take this item for environmentally safe recycling. Business users should contact their supplier and check the terms and conditions of the purchase contract. This product should not be mixed with other commercial wastes for disposal.

RU-260RC

Car Stereo USB / SD MP3 Player with PLL FM Stereo Radio and Remote Control.

INSTRUCTION MANUAL

Please read this instruction manual carefully and familiarize yourself with your new Radio before using it for the first time. Please retain this manual for future reference.

TABLE OF CONTENTS

- Location of Controls
- Features
- Installation
- Precautions and Maintenance
- Operating Instructions
- Specifications

LOCATIONS OF CONTROLS

1. POWER ON/OFF
2. AUDIO SELECT BUTTON: BASS/TREBLE/BALANCE/FADER/LOUDNESS/EQ/ LOC-DX/ STEREO
3. VOL UP/VOL DOWN FOR BASS/TREBLE/BALANCE/FADER
4. PRESET STATIONS (1,2,3,4,5,6)
5. AUTOMATIC MEMORY STORE
6. EQUALIZER
7. PLAY / PAUSE
8. DISPLAY BUTTON (DISP)
9. MODE BUTTON (RADIO/USB-SD)
10. BAND BUTTON
11. AUTOMATIC OR MANUAL TUNING (FREQ UP >> OR FREQ DOWN << / USB / SD / MMC (MP3) TRACK SKIP BUTTON
12. MUTE FUNCTION
13. LCD DISPLAY
14. REMOTE SENSOR
15. USB PORT
16. SD CARD SLOT
17. DIRECTORY UP
18. INTRO BUTTON (CD SCAN)
19. REPEAT BUTTON (REPEAT)
20. RANDOM BUTTON (SHUFFLE)
21. DIRECTORY DOWN

22. CLOCK BUTTON

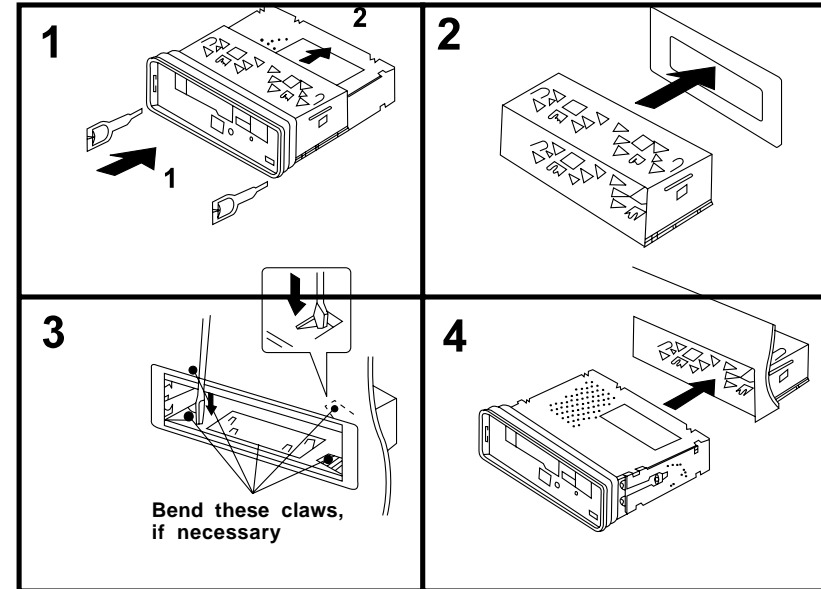
FEATURES

The unit features a detachable front control panel, FM/FM stereo, USB / SD:

- Electronic Volume, Bass, Treble, Fader and Balance control.
- Precision electronic tuning with phase-lock loop (P.L.L.) circuitry.
- Programmable 18 preset memory tuning (6 each for FM1/ FM2 / FM3)
- Loudness control
- Manual / Auto (Seek) / up and down tuning control
- Band selector for FM1/ FM2 / FM3
- Clock Function
- MP3 Repeat Function
- Preamplified Line-out
- Lighting system

INSTALLATION**PRECAUTIONS**

- Choose the mounting location carefully so that the unit will not interfere with the normal driving functions of the driver.
- Avoid installing the unit where it would be subject to high temperatures, such as from direct sunlight or hot air from the heater, or where it would be subject to dust, dirt or excessive vibration.
- Use only the supplied mounting hardware for a safe and secure installation.

MOUNTING EXAMPLE**Installation in the dashboard**

Note: Keep the release key in the safe place as you may need it in future to remove the unit from the car.

BUILT-IN ISO CONNECTOR

RCA Jack Line Out (Rear) -

Gray : Red (right)

: White (left)

CONNECTOR A

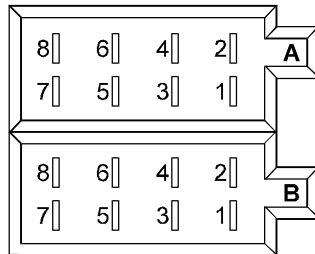
- 1.
- 2.
- 3.

4. MEMORY +12V
5. AUTOANTENNAOUTPUT
- 6.
7. +12V (TO IGNITION KEY)
8. GROUND

Note: 12 V wire (connector A no. 7) must be connected by car ignition key in order to avoid that car battery becomes weak when the car will be not used for long period.

CONNECTOR B

1. REAR RIGHT SPEAKER (+)
2. REAR RIGHT SPEAKER (-)
3. FRONT RIGHT SPEAKER (+)
4. FRONT RIGHT SPEAKER (-)
5. FRONT LEFT SPEAKER (+)
6. FRONT LEFT SPEAKER (-)
7. REAR LEFT SPEAKER (+)
8. REAR LEFT SPEAKER (-)



Maintenance

FUSE REPLACEMENT

If the fuse blows, check the power connecton and replace the fuse. If the fuse blows again after the replacement, there may be an internal malfunction. In this case, consult your nearest repairing centre.

Warning

Use the specified amperage fuse for each lead. Use of a higher amperage fuse may cause serious damage.

OPERATING INSTRUCTIONS

POWER ON/OFF (1) (PWR)

Push Power button in order to switch on the unit. Push PWR button newly in order to switch off the unit and push REL button (14) to release the front panel.

Note: Never release the front panel when the unit is on. Power remains on even when car radio is off.

SELECT (2) / VOLUME UP/DOWN (3)

Rotate the VOLUME Knob (3) to control the VOLUME. To select other functions, press the SELECT (2) button shortly until the desired functions is shown on the display. Figure 1 shows how control functions are selected using the SELECT button.

1. VOLUME (rotate knob)
2. SELECT (push down)
3. BASS
4. TREBLE
5. BALANCE
6. FADER
7. LOUDNESS ON / OFF
8. EQUALIZER (ROCK - POP - CLASS - SDP OFF)
9. DX / LOC
10. STEREO / MONO

- VOLUME CONTROL

Rotate the VOLUME knob to increase or decrease the volume. This knob can be used to adjust the BASS, TREBLE, BALANCE and FADER.

This knob also selects the possible options in RDS function.

- PRESET STATIONS (1,2,3,4,5,6) (4)

(A) RADIO MODE:

When pressed short, these keys select a preset station directly. When pressed longer than 1 sec., current station is stored in preset memory bank.

- AMS (AUTOMATIC PRESET STATION) (5)

When pressed, the strongest radio stations are stored in sequence to the memory of the unit.

- EQUALIZER BUTTON (6)

Press in sequence this button to change the Equalizer preset.

- PLAY / PAUSE BUTTON (7)

Press this button to Play or put in Pause the MP3 song when reproduced by USB or SD.

- DISPLAY BUTTON (8)

When this key is pressed, it is operated as the conversion of each display mode.

- **MODE BUTTON (9)**
By pressing this key, user can select.
RADIO mode or USB-SD mode.
- **BAND BUTTON (10)**
Each band is toggled cyclically by pressing this key FM1---FM2---FM3.
- **AUTOMATIC OR MANUAL TUNING (FREQ UP >> OR FREQ DOWN <<)**
(A) RADIO MODE
When pressed short, these keys are operated as MANUAL tuning mode.
When pressed longer than 1 sec., they are operated as SEEK tuning mode.

(B) USB-SD/MP3 PLAYER MODE
When pressed short, they are operated as TRACK UP or TRACK DOWN mode.
- **LCD DISPLAY (13)**
The Liquid Crystal Display will display the current state of the unit.
- **USB PORT (15)**
- **SD / MMC SLOT-IN (16)**
Insert the SD/MMC card into the card slot. Playback starts automatically.
- **PLAY/PAUSE BUTTON (7)**
During "PLAY", press (17) 'PAUSE' button to "PAUSE". Press it again to resume play.
- **INTRO BUTTON MP3 SCAN (18)**
When this button is pressed, 'SCN' indication is displayed and the first several seconds of each track of the disc are played. Press again to stop intro and listen to track.
- **REPEAT BUTTON (19)**
When this button is pressed, 'RPT' indication is displayed and play of the selected track will be continually repeated until the Track repeat mode is cancelled by pressing 'RPT' button again.
- **RANDOM BUTTON (20)**
When this button is pressed, 'SHF' indication is displayed and each track of the disc are played in random instead of normal progression. To cancel RANDOM mode, press 'SHF' button (20) again.

- **DIRECTORY DOWN BUTTON (21)**

Press this button to move down through the directory menu.

- **CLOCK BUTTON (22)**
Press this button to display the current time.

CLOCK SETTING

To set the clock, press the CLK (Clock Setting) button (22) for three seconds. Move the Volume knob (3) to set the Hour, then press the SEL button (2) to switch to Minute mode. Adjust the Volume to set the minute then press SEL button again to complete the operation.

- **ID3 Tag**
If the MP3 file is available with ID3 TAG, pressing the display button repeatedly will show information of the song.

SPECIFICATIONS

TUNER

Sensitivity	2 dBμ
Stereo separation	35 dB
Signal to noise ratio	55 dB
Frequency range	87.5-108 MHz
Channel step	50 kHz
Intermediate frequency	10.7 MHz

LINE-OUT

Output	350mV max.
Impedance	10kOhm

GENERAL

Power Supply	13.8V DC (10.8-15.6V allowable)
Speaker impedance	4 or 8 ohm
Output power	7,5 W RMS x 4CH

Note: Specifications and the design are subject to possible modification without notice due to improvement.

SICHERHEITSHINWEISE



Das Ausrufszeichen im Dreieck weist den Benutzer auf wichtige Bedienungs- und Wartungsanweisungen (Service) in diesem Handbuch hin, die unbedingt zu befolgen sind.



Das Blitzsymbol im Dreieck weist den Benutzer auf "gefährliche Spannungen" an einigen freiliegenden Bauteilen im Innem des Gerätes hin.



Um die Gefahr elektrischer Schläge auszuschließen, Gehäuse auf keinen Fall abnehmen. Im Innem befinden sich keine vom Benutzer selbst instandsetzbaren Teile. Reparaturen dürfen nur von einer autorisierten Fachwerkstatt durchgeführt werden.



Dunkelstrahlung bei geöffneten Geräten und defektem Verschluss. Bedienung oder Regulierung der technischen Eigenschaften oder sonstige nicht spezifizierte Prozeduren auf dieser manuellen Betriebsart können zur Aussetzung gefährlicher Laserstrahlen führen.



Setzen Sie das Gerät weder Feuchtigkeit noch Regen aus.



Stellen Sie das Gerät so auf, dass immer eine ungestörte Frischluftzufuhr sichergestellt ist.



Setzen Sie das Gerät weder direkter Sonneneinstrahlung noch Wärmequellen aus.

Korrekte Entsorgung dieses Produkts (Elektromüll)

Die Kennzeichnung auf dem Produkt bzw. auf der dazugehörigen Literatur gibt an, dass es nach seiner Lebensdauer nicht zusammen mit dem normalen Haushaltsmüll entsorgt werden darf. Entsorgen Sie dieses Gerät bitte getrennt von anderen Abfällen, um der Umwelt bzw. der menschlichen Gesundheit nicht durch unkontrollierte Müllbeseitigung zu schaden. Recyceln Sie das Gerät, um die nachhaltige Wiederverwertung von stofflichen Ressourcen zu fördern. Private Nutzer sollten den Händler, bei dem das Produkt gekauft wurde, oder die zuständigen Behörden kontaktieren, um in Erfahrung zu bringen, wie sie das Gerät auf umweltfreundliche Weise recyceln können.

Gewerbliche Nutzer sollten sich an Ihren Lieferanten wenden und die Bedingungen des Kaufvertrags konsultieren. Dieses Produkt darf nicht zusammen mit anderem



RU-260RC

Auto-MP3-Spieler mit PLL-UKW/Stereo-Radio, USB / SD und Ferbedienung.

BEDIENUNGSANLEITUNG

Bitte lesen Sie aufmerksam diese Bedienungsanleitung, um sich mit Ihrem neuen Autoradio vertraut zu machen, bevor Sie es zum ersten Mal in Betrieb nehmen. Bitte bewahren Sie diese Anleitung auf, um später jederzeit nachschlagen zu können.

INHALTSVERZEICHNIS

- Lage der Bedienelemente
- Merkmale
- Installation
- Vorsichtsmaßnahmen und Wartung
- Anschlüsse
- Funktionsanleitungen
- Technische Daten

LAGE DER BEDIENUNGSELEMENTE

1. Netztaaste EIN/AUS
2. WAHL-FUNKTION BASSE/HOHN/LOUDNESS/EQ/DX-LO/ST. - MONO
3. Lautstärkeregelung AB /AUF (+, - Bässe/Höhen/Balance/Fader)
4. Vorwahl-Tasten (1,2,3,4,5,6)
5. Automatischer Sendersuchlauf-Taste
6. Ausgleich (Equalizer)-Taste
7. PLAY/PAUSE-Taste
8. Display-Taste
9. Funktionswahlschalter (USB/SD/RADIO)
10. Band-Taste (FM1-FM2-FM3)
11. Auto/Manuell-Suchlauf AB (<<)/ Suchlauf AUF (>>) MP3-SKIP
12. MUTE-Taste
13. LCD-Anzeige
14. Fernsteuerung-sensoren
15. USB PORT
16. SD CARD SLOT
17. Directory-oben-Taste
18. Intro-Taste
19. Wiederhol-Taste (REPEAT)

- 20. MP3-Zufallswiedergabe-Taste (SHUFFLE)
- 21. Directory-unten-Taste
- 22. Uhr-eunteilung

MERKMALE

Dieses Gerät ist mit UKW-Stereo und einem USB-SD-MMC/MP3-Spieler mit den folgenden Merkmalen ausgestattet:

- Elektronische Lautstärke-, Tiefen- Höhen-, Fader- und Balance-Regler.
- Genaues, elektronisches Abstimmen durch den Phasenkuppelungsring (P.L.L.)-Schaltkreis.
- 18 programm. Stationsspeicher (6x UKW 1 / 6 x UKW 2 / 6 x UKW 3 /)
- Loudness-Regler
- Leicht zu betätigende Netztaaste Ein/Aus
- Manueller/Automatischer (Seek)/Abstimmknopf Auf und Ab
- Bandwahlschalter (BND) zur Wahl von UKW 1-UKW 2 oder UKW 3
- Uhr-Funktion
- RADIO- und MP3-Spieler
- Vorverstärkter Ausgang (RCA, rückseitig) zum Anschluß eines Leistungsverstärkers
- Beleuchtungssystem

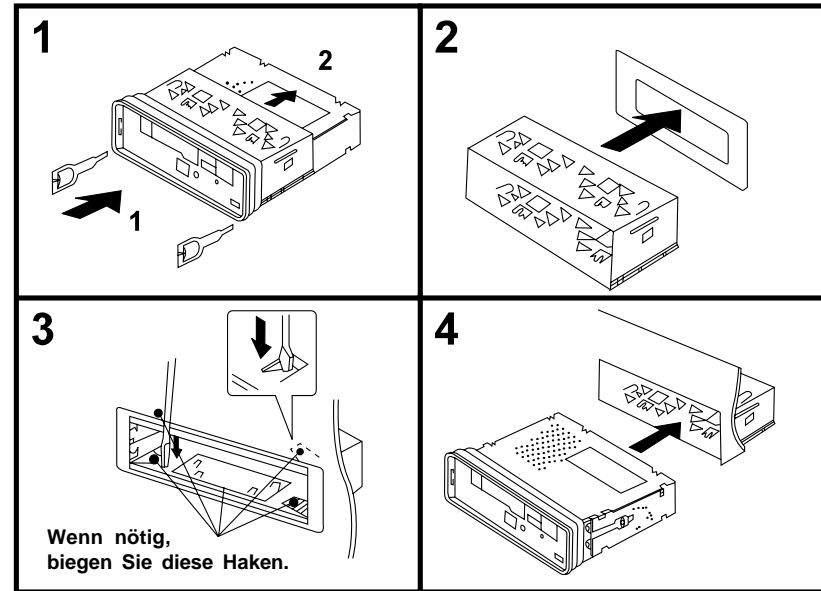
INSTALLATION

VORSICHTSMASSNAHMEN

- Wählen Sie sorgfältig, wo Sie Ihr Autoradio einbauen möchten, damit das Gerät nicht die normale Fahrtätigkeit des Fahrers beeinflusst.
- Vermeiden Sie, das Gerät dort zu installieren, wo es hohen Temperaturen, wie dem direkten Sonnenlicht oder Heißluft vom Heizer, oder wo es Staub, Schmutz oder übermäßigen Schwingungen ausgesetzt werden könnte.
- Verwenden Sie nur das mitgelieferte Montagematerial, um eine sichere Installation zu garantieren.

Montagebeispiel

Einbau ins Armaturenbrett



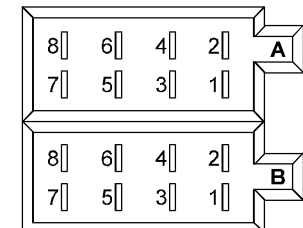
Hinweis: Bewahren Sie den Entriegelungsschlüssel an einem sicheren Ort auf, Sie könnten ihn später zum Entfernen des Gerätes aus dem Auto gebrauchen.

ISO-ANSCHLUSSTEIL

RCA-Buchse Ausgangsleitung (Hinten) –
 Grau : Rot (rechts)
 : Weiß (links)

ANSCHLUSSTEIL A

- 1.
- 2.
- 3.
- 4. SPEICHER +12V
- 5. AUTOANTENNENAUSGANG
- 6.
- 7. +12V (AN DEN ZÜNDSCHLÜSSEL)
- 8. ERDUNG



Hinweis:

Der ROTE Draht (Anschlußteil A Nr.7) muß an die Autozündung angeschlossen werden, um zu vermeiden, daß die Autobatterie entladen wird, wenn das Auto längere Zeit nicht benutzt wird.

ANSCHLUSSTEIL B

1. HINTERER RECHTER LAUTSPRECHER (+)
2. HINTERER RECHTER LAUTSPRECHER (-)
3. VORDERER RECHTER LAUTSPRECHER (+)
4. VORDERER RECHTER LAUTSPRECHER (-)
5. VORDERER LINKER LAUTSPRECHER (+)
6. VORDERER LINKER LAUTSPRECHER (-)
7. HINTERER LINKER LAUTSPRECHER (+)
8. HINTERER LINKER LAUTSPRECHER (-)

Wartung**ERSETZEN DER SICHERUNG**

Wenn die Sicherung durchgebrannt ist, überprüfen Sie den Netzanschluß und ersetzen Sie die Sicherung. Wenn die Sicherung nach dem Ersetzen erneut durchbrennt, könnte ein internes Funktionsproblem vorliegen. In diesem Falle wenden Sie sich an Ihr nächstes Kundendienstzentrum.

Achtung

Verwenden Sie für jedes Kabel die vorgeschriebene Amperestärke. Wenn Sie eine Sicherung mit höherer Amperestärke verwenden, könnte das ernsthafte Schäden verursachen.

FUNKTIONSANWEISUNGEN**- NETZTASTE EIN/AUS (PWR) (1)**

Drücken Sie die PWR-Taste, um das Gerät einzuschalten. Drücken Sie erneut die PWR-Taste, um das Gerät auszuschalten.

- WAHL-TASTE (2) (SEL) LAUTSTÄRKEREGELUNG (3)

Der Knopf VOLUME (3) reguliert die LAUTSTÄRKE. Um andere Funktionen zu wählen, drücken Sie kurz die WAHL-Taste (2), bis die gewünschte Funktion auf dem Display erscheint. In der Abbildung wird gezeigt, wie die Kontrollfunktionen gewählt werden, wenn Sie die WAHL-Taste drücken.

1. LAUTSTÄRKE (Knopf drehen)

2. WAHL (SEL) (drücken)
3. BÄSSE
4. HÖHEN
5. BALANCE
6. FADER
7. LOUDNESS EIN AUS
8. EQ (ROCK - POP - CLASS - DSP OFF)
9. DX / LOC (RADIO)
10. STEREO / MONO

LAUTSTÄRKEREGELUNG (3)

Erhöhung und Erniedrigung der Lautstärke ist durch den VOLUME-Regler möglich. Dieser Knopf hat die gleiche Funktion auch bei Bässen, Höhen, Balance und Fader, wenn sie durch die WAHL-Taste (2) gewählt sind.

Diesen Knopf wird benutzt auch, um die Audio-Optionen zu wählen.

4. VORAUSWAHLEN (1,2,3,4,5,6) (4)**(A) BETRIEB RADIO:**

Durch einen leichten Druck auf diese Tasten kann man direkt einen vorher ausgewählten Sender anwählen. Wird die Taste länger als 1 Sekunde gedrückt, wird der gerade eingestellte Sender gespeichert.

(B) BETRIEB USB-SD-MMC/MP3 PLAYER:

1. PAUSE
2. INTRO
3. WIEDERHOLEN
4. ZUFÄLLIG

- AMS (automatische Vorabstimmung Station) (5)

Wird die Taste gedrückt, werden die stärksten Radiosender in Folge auf den Speicher des Gerätes abgelegt.

- Equalizer-Taste (6)

Drücken Sie der Reihe nach diese Taste, um die Equalizer-Voreinstellung ändern.

- PLAY / PAUSE (7)

Drücken Sie diese Taste, um zu spielen oder legen in einzelnen MP3-Titel Pause, wenn sie von USB oder SD wiedergegeben.

- Anzeige Modus Taste (8)

Wenn diese Taste gedrückt wird, wird die Umwandlung von jedem Anzeige-Modus betrieben.

- MODE TASTE (MODE)

Durch Drücken dieser Taste kann der Bediener wählen zwischen Betrieb des RADIOS oder

des SD-MME-USB-SD/MP3 Players .

- BAND TASTE (BAND) (10)

Jedes Frequenzband wird durch das hintereinander abfolgende Drücken dieser Taste umgeschaltet FM1---FM2---FM3.

-AUTOMATISCHE ODER MANUELLE ABSTIMMUNG (FREQAUF >> ODERFREQAB <<)

(A) BETRIEB DES RADIOS

Bei leichtem Druck fungieren diese Tasten zur manuellen Suche.

Drückt man länger als 1 Sekunde, wird die automatische Suche aktiviert (SEEK)

(B) BETRIEB DES USB-SD-MMC/MP3 PLAYERS

Bei leichtem Druck fungieren diese Tasten als LIEDER ÜBERSPRINGEN HOCH oder RUNTER.

- MUTE-TASTE (12)

Zum Tonabschalten drücken SIE die MUTE-Taste. Wird die Taste erneut gedrückt, spielt die Anlage mit der bisherigen Lautstärke weiter.

- LCD DISPLAY (13)

Der Flüssigkristalldisplay zeigt den momentanen Empfang und die Operationen an.

- USB PORT (15)

- SD-MMC CARD SLOT (16)

1. Drücken Sie die Taste zum Öffnen der Frontblende.
2. Stecken Sie die SD/MMC-Karte in den Kartenschlitz ein.
3. Bringen Sie die Frontblende wieder an der Kopfeinheit an. Die Wiedergabe beginnt automatisch

- INTRO TASTE (MP3 SCAN) (18)

Nach Drücken dieser Taste erscheint die Anzeige 'SCN' auf dem Display und die ersten 10 Sekunden jeden Liedes werden abgespielt.

- REPEAT TASTE, REPEAT' (19)

Wird diese Taste gedrückt, erscheint die Anzeige 'RPT' auf dem Display und das aktuelle Lied wird solange abgespielt, bis die 'RPT' Taste erneut betätigt wird.

- RANDOM TASTE, SHUFFLE' (ZUFÄLLIG) (20)

Wird diese Taste betätigt, erscheint die Aufschrift 'SHF' und jedes Lied wird in zufälliger Reihenfolge und nicht in der normalen Reihenfolge abgespielt. Um diesen Modus zu

löschen, erneut die Taste 'SHUFFLE' (20) betätigen.

-UHREINSTELLUNG

Um die Uhr einzustellen, drücken Sie die CLK (Uhr-Einstellung) Taste (22) für drei Sekunden. Bewegen Sie den Lautstärkereglern (3), um die Stunden einzustellen, drücken Sie die SEL Taste (2) bis zu Minute wechseln Modus. Stellen Sie die Lautstärke, um die Minuten einzugeben und drücken Sie die SEL-Taste erneut, um die komplette Betrieb.

ID3 Tag

Der MP3-Dokument mit ID3 TAG erforderlich ist, folgende Information in der Folge:
 LIED-TITEL > SÄNGER> ALBUM-TITEL > JAHR > BEMERKUNGEN

Der Lied-Name und die Spur-Nummer des MP3-Dokuments läuft kontinuierlich auf der Anzeige während der Wiedergabe.

TECHNISCHE DATEN

UKW-TUNER

Empfindlichkeit:	2 dBµ	Frequenzbereich:	87.5 – 108MHz
Stereo-Trennung:	35 dB	Kanal-Stufe:	50 kHz
Rauschabstand:	55 dB	IF-Frequenz:	10.7MHz

AUSGANGSLEITUNG

Ausgang: MAX. 350mV
 Impedanz: 10 kOhm

ALLGEMEINES

Betriebsspannung:	13.8V DC (10.8-15.6V), Negative Erdung
Lautsprecher-Impedanz:	4 oder 8 Ohm
Max. Ausgangsleistung:	7,5W (RMS) x 4 Kanäle

Hinweis: Auf Grund ständiger Verbesserungen bleibt die Änderung der technischen Daten und des Designs ohne Vorankündigung vorbehalten.

ATTENTION

Le symbole "point d'exclamation" à l'intérieur d'un triangle avertit l'utilisateur que d'importantes instructions d'utilisation et de maintenance sont contenues dans le mode d'emploi.



Le symbole "éclair" à l'intérieur d'un triangle sert à avertir l'utilisateur de la présence du courant à l'intérieur de l'appareil qui pourrait constituer un risque.



Afin de minimiser les risques, ne pas ouvrir le boîtier ni ôter le dos de l'appareil. En cas de panne, faites appel aux techniciens qualifiés pour les réparations. L'appareil ne renferme aucune pièce réparable par l'utilisateur.



Un rayonnement laser invisible est présent lorsque l'appareil est ouvert ou le verrouillage de sécurité est inopérant. Éviter toute exposition directe au rayon laser. L'utilisation des commandes, réglages ou procédés autres que ceux stipulés dans le présent mode d'emploi sont dangereux.



L'appareil ne doit pas être exposé à l'humidité ou à la pluie.



L'appareil doit être gardé dans un endroit suffisamment ventilé.



L'appareil ne doit pas être exposé à la lumière directe du soleil ou à des sources de chaleur.

**Correct Disposal of This Product (Waste Electrical & Electronic Equipment)**

This marking shown on the product or its literature, indicates that it should not be disposed with other household wastes at the end of its working life. To prevent possible harm to the environment or human health from uncontrolled waste disposal, please separate this from other types of wastes and recycle it responsibly to promote the sustainable reuse of material resources.

Household users should contact either the retailer where they purchased this product, or their local government office, for details of where and how they can take this item for environmentally safe recycling. Business users should contact their supplier and check the terms and conditions of the purchase contract. This product should not be mixed with other commercial wastes for disposal.

RU-260RC

Autoradio FM Stéréo Digitale PLL avec lecteur de USB / SD / MMC /MP3 et Télécommande.

MODE D'EMPLOI

Veuillez lire attentivement ce mode d'emploi, afin de familiariser avec votre nouvel appareil avant de l'utiliser pour la première fois. Veuillez s'il vous plaît garder ce mode d'emploi comme référence pour le futur.

TABLE DES MATIERES

- Emplacement des Commandes
- Caractéristiques
- Installation
- Précautions et Entretien
- Connexions
- Opérations
- Spécifications

EMPLACEMENT DES COMMANDES

1. TOUCHE MARCHE/ARRET
2. TOUCHE SELECTION BAS / HAUT / BALANCE / FADER / LOUDNESS / EQ / COL-DX/ STEREO - MONO
3. VOLUME BAS/HAUT (+ REGLAGE BAS/AIGUS/BALANCE/FADER)
4. TOUCHES DE PRESELECTION RADIO (1,2,3,4,5,6)
5. TOUCHE SINTONIE AUTOMATIQUE
6. TOUCHE EQUALISATOR
7. TOUCHE PLAY / PAUSE
8. TOUCHE AFFICHEUR
9. SÉLECTEUR MODE (RADIO/USB/SD)
10. TOUCHE BANDE FM1 - FM2 - FM3
11. SYNTONIE AUTOMATIQUE OU MANUELLE (HAUT TUN>> /BASTUN<< / SAUT/ USB / SD / MMC (MP3)
12. TOUCHE MUTE
13. AFFICHEUR LCD
14. CAPTEUR DE COMMANDE A DISTANCE
15. USB PORT

- 16. SD CARD SLOT IN
- 17. TOUCHE DIRECTORY HAUT
- 18. TOUCHE INTRO (MP3 USB-SD)
- 19. TOUCHE DE REPETITION USB / SD (MP3 REPEAT)
- 20. TOUCHE RANDOM (LECTURE ALEATOIRE USB / SD)
- 21. TOUCHE DIRECTORY BAS
- 22. TOUCHE MONTRE

CARACTERISTIQUES

Cette autoradio douée de façade amovible, FM/FM stéréo, lecteur USB-SD/MP3 a les suivantes caracteristiques :

- Contrôle électronique Volume, Aigus, Bas, Balancement, Fader
- Syntonie électronique de précision douée de circuit PLL.
- 18 stations mémorisables (6FM1 + 6FM2 + 6FM3)
- Loudness
- Interrupteur Marche/Arrêt illuminé
- Contrôle syntonie Manuelle/Automatique Haut/Bas
- Sélecteur Bande pour la sélection de FM1, FM2 ou FM3
- Fonction horloge
- Fonction Répétition USB / SD / MMC
- Lecteur et fichiers MP3 enregistrés sur de USB / SD / MMC
- Prise de sortie PRE (type RCA) pour la connexion à l'amplificateur
- Système d'illumination

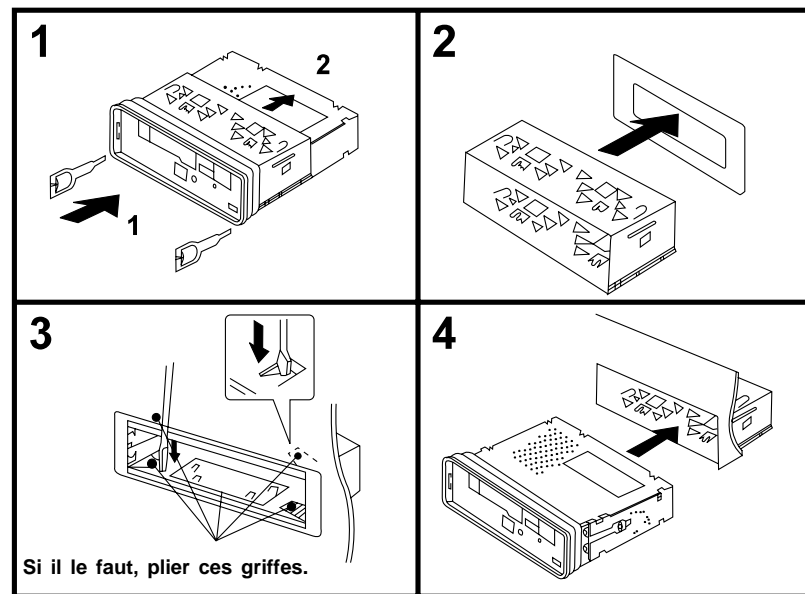
INSTALLATION

PRECAUTIONS

- Choisir l'emplacement du montage en veillant à ce que l'appareil ne gêne pas le conducteur au volant.
- Eviter d'installer l'appareil dans un endroit exposé à des températures élevées, comme les rayons directs du soleil ou l'air chaud de l'installation de chauffage ou bien dans un endroit exposé à la poussière, saleté ou à de fortes vibrations.
- Ne se servir que des outils de montages fournis pour effectuer une installation sûre.
- S'assurer d'avoir ôté la façade extractible avant d'installer l'appareil..

EXEMPLE DEMONTAGE

Installation dans le tableau de bord



Nota: Garder la clé de déblocage dans un endroit sûr pour vous permettre, le cas échéant, d'extraire l'appareil de l'auto.

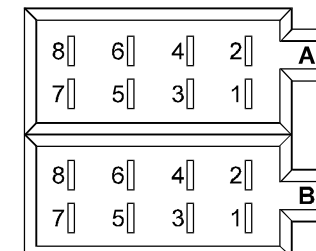
CONNECTEUR ISO "BUILD-IN"(INTÉGRÉ)

Prise RCA Line Out (Arriere) –

- : Rouge (droit)
- : Blanc (gauche)

CONNECTEUR A

- 1.
- 2.
- 3.
- 4. MEMOIRE + 12V PERMANENT
- 5. SORTIE ANTENNE AUTOMATIQUE
- 6.
- 7. + 12V (A LA CLEF D'IGNITION)
- 8. MASSE



N.B.:

Le fil +12V N°7 du connecteur A, doit être connecté sous clef de démarrage pour éviter que la batterie de la voiture se décharge lorsque cette dernière n'est pas utilisée pendant longtemps.

CONNECTEUR B

1. HAUT-PARLEUR ARRIERE DROIT (+)
2. HAUT-PARLEUR ARRIERE DROIT (-)
3. HAUT-PARLEUR AVANT DROIT (+)
4. HAUT-PARLEUR AVANT DROIT (-)
5. HAUT-PARLEUR AVANT GAUCHE (+)
6. HAUT-PARLEUR AVANT GAUCHE (-)
7. HAUT-PARLEUR ARRIERE GAUCHE (+)
8. HAUT-PARLEUR ARRIERE GAUCHE (-)

REPLACEMENT DES FUSIBLES

Si un fusible est grillé, contrôler la connexion électrique et remplacer le fusible. Si le fusible se grille même après avoir été remplacé, il se peut qu'il y ait un mauvais fonctionnement à l'intérieur. Dans ce cas, consultez le revendeur le plus proche.

Attention

Utiliser des fusibles ayant l'ampérage spécifié pour chaque câble. L'emploi de fusibles possédant un ampérage supérieur pourrait provoquer de graves dommages.

OPÉRATIONS**ALLUMAGE/COUPAGE (1) (PWR)**

Pressez la touche PWR pour mettre en fonction l'autoradio.
Pour éteindre l'autoradio, pressez encore la touche PWR.

SELECTION (2)/VOLUME (3)

Le contrôle VOLUME règle la sortie du son. Pour sélectionner les autres fonctions pressez légèrement la touche SEL (2) jusqu'à ce que la fonction choisie est visualisée sur l'afficheur. Employer les touches du VOLUME pour modifier les autres fonctions. La figure 1 montre la sélection des fonctions.

1. VOLUME (tourner)
2. SELECT(ION) (pousser)

3. GRAVES
4. AIGUS
5. BALANCE
6. FADER
7. LOUDNESS
8. EQ (ROCK - POP - CLASS - DSP OFF)
9. DX/LOC
10. STEREO MONO

Contrôle VOLUME (3).

Augmentation ou diminution du volume en tournant le contrôle VOLUME. Ce bouton peut être utilisé pour ajuster la tonalités BASSES, AIGUÛS, BALANCE et FADER.

4. PRESELECTIONS (1,2,3,4,5,6) (4)**(A) MODALITE RADIO:**

Si appuyées légèrement, ces touches permettent de sélectionner directement une station présélectionnée.

(B) MODALITE LECTEUR MP3

1. PAUSE
2. BALAYAGE
3. REPETITION
4. CASUEL
5. DIR+
6. DIR-

AMS STASION MEMOIRE (5)

Appuyez sur cette touche pour enregistrer les stations les plus puissantes dans l'ordre.

- TOUCHE EQUALISER (6)

Appuyant sur ce bouton, vous pouvez sélectionner la courbe d'EQ prédéfini.

- TOUCHE MODE (9)

L'appui sur cette touche permet à l'utilisateur de sélectionner la modalité RADIO ou Modalité Lecteur USB-SD/MP3.

- TOUCHE DE BANDE (BAND) (10)

Chaque bande est commutée en appuyant l'une après l'autre sur les touches FM1-FM2-FM3.

- SYNTONISATION AUTOMATIQUE OU MANUELLE (FREQ HAUT >> OU FREQ BAS <<)**(A) MODALITE RADIO**

Si appuyées légèrement, ces touches font fonction de Recherche Manuelle.
Une pression de plus de 1 seconde active la Recherche Automatique.

(B) MODALITE LECTEUR USB-SD/MP3

Si appuyées légèrement, ces touches font fonction de SAUT MORCEAU HAUT ou BAS.

- TOUCHE MUTE (12)

Pousser la touche MUTE pour annuler le volume. Pousser de nouveau pour reporter le volume au niveau précédent.

- AFFICHEUR LCD (13)

L'afficheur à cristaux liquides illustre l'état actuel de réception des opérations.

CONTROLES LECTEUR MP3 (USB/SD/MMC)

- PORTE USB (15)

16. SLOT SD / MMC (16)

2. Introduire la Card SD/MMC dans l'entrée pour Card. La lecture commence automatiquement.

- TOUCHE PAUSE (7)

Durant la lecture, appuyer sur la touche PAUSE (7) 'PAUSE' pour arrêter momentanément la lecture. Appuyer de nouveau pour retourner à la lecture normale.

- TOUCHE INTRO (18) (Balayage de tous les morceaux)

L'appui sur cette touche affiche l'indication 'SCN' et effectue la reproduction des 10 premières secondes de chaque morceau.

- TOUCHE REPEAT 'REPEAT' (19)

L'appui sur cette touche affiche l'indication 'RPT' et la lecture du morceau actuel est répétée jusqu'à ce que le mode répétition soit effacé en appuyant à nouveau sur la touche 'RPT'

- TOUCHE RANDOM 'SHUFFLE' (CASUEL) (20)

L'appui sur cette touche affiche l'indication 'SHF' et chaque morceau du disque est lu dans un ordre casuel et non dans la séquence normale. Pour effacer le mode Casuel, appuyer à nouveau sur la touche 'SHUFFLE' (20).

RÉGLAGE DE L'HORLOGE (22)

Appuyez sur la touche CLK (réglage de l'horloge) pendant trois secondes et maintenant ajuster le bouton VOLUME. Appuyez sur CLK, puis à nouveau de faire avancer les minutes et ajuster le VOLUME. appuyer CLK à nouveau pour quitter l'horloge menu.

ID3 Tag

Si le document MP3 est fournis de ID3 TAG, l'information comme suivant:
TITRE CHANSON > ARTISTE > TITRE ALBUM > ANNEE > COMMENTAIRES
à l'afficheur. Le nom et le numéro du document passeront en continuation sur l'afficher pendant la lecture.

SPECIFICATIONS

SYNTONISATEUR FM

Sensibilité	2 dBμ
Séparation Stéréo	35dB
Rapport Signal/Brouillage	55dB
Gamme fréquence	87.5 – 108MHz
Pas Canal	50 kHz
Fréquence intermédiaire	10.7MHz

SORTIE PREAMPLIFIEE

Sortie	350mV (MAX)
Impédance	10kOhm

GENERALITES

Voltage alimentation	13.8V DC (10.8-15.6V), Negative à la masse
Impédance haut-parleurs	4 ou 8 Ohms
Puissance maximale de sortie	7,5W (RMS) x 4 canaux

Les spécifications et le design peuvent changer sans avis préalable.

ATTENZIONE

Il punto di esclamazione all'interno di un triangolo avverte l'utente che il libretto d'istruzioni contiene delle importanti istruzioni per l'uso e la manutenzione.



Il simbolo del fulmine all'interno di un triangolo avverte l'utente della presenza di una pericolosa tensione all'interno dell'apparecchio.



Per ridurre i rischi di scosse elettriche, non aprire l'apparecchio. L'apparecchio non contiene parti riparabili dall'utente. In caso di guasto fare appello a tecnici qualificati per le riparazioni.



Radiazioni laser invisibili possono fuoriuscire ad apparecchio aperto o in caso di guasto del dispositivo di sicurezza. Evitare l'esposizione diretta ai raggi laser. L'uso di comandi, regolazioni o procedure non specificate in questo manuale possono causare pericolose esposizioni alle radiazioni laser.



Non esporre l'apparecchio alla pioggia o all'umidità.



Posizionare l'apparecchio in un luogo sufficientemente ventilato.



Non esporre l'apparecchio alla luce diretta del sole o a fonti di calore.

Noi, Roadstar Italia Spa
Viale Matteotti 39
I-22012 Cernobbio (Como)
Dichiariamo:

Che il modello Autoradio FM Stereo Digitale PLL, Lettore MP3, RU-260RC della Roadstar è prodotto in conformità al D.M. no. 548 datato 28/08/95 (G.U. no. 301 datata 28/12/95) e, in particolare, è in conformità alle prescrizioni dell'articolo 2 comma 1.

**Corretto smaltimento del prodotto - (rifiuti elettrici ed elettronici)**

Il marchio riportato sul prodotto e sulla sua documentazione indica che il prodotto non deve essere smaltito con altri rifiuti domestici al termine del ciclo di vita. Per evitare eventuali danni all'ambiente o alla salute causati dall'inopportuno smaltimento dei rifiuti, si invita l'utente a separare questo prodotto da altri tipi di rifiuti e di riciclarlo in maniera responsabile per favorire il riutilizzo sostenibile delle risorse materiali.

RU-260RC

Autoradio Digitale FM Stereo con lettore di MP3 da USB / SD / MMC e Telecomando.

MANUALE ISTRUZIONI

Raccomandiamo la lettura accurata di questo manuale per potervi familiarizzare con la vostra nuova Autoradio prima di utilizzarlo per la prima volta. Raccomandiamo di conservare questo manuale per futuri riferimenti.

INDICE

- Localizzazione dei controlli
- Caratteristiche
- Installazione
- Precauzioni e Manutenzione
- Connessioni
- Istruzioni
- Funzione playback MP3 da UDB / SD / MMC
- Specifiche

LOCALIZZAZIONE DEI CONTROLLI

1. TASTO ACCENSIONE/SPEGNIMENTO
2. TASTO SELEZIONE BASSI/ACUTI/BILANCIAMENTO/FADER/LOUDNESS/EQ/LO-DX/MONO-STEREO
3. CONTROLLO VOLUME (+,- REGOLAZ. BASSI, ACUTI, BALANCE, FADER)
4. TASTI PRESELEZIONE (1, 2, 3, 4, 5, 6)
5. TASTO MEMORIA SINTONIA AUTOMATICA
6. TASTO EQUALIZZATORE
7. TASTO PLAY / PAUSE
8. TASTO DISPLAY
9. TASTO MODE (RADIO / USB-SD)
10. TASTO SELETTORE BANDA FM1 / FM2 / FM3
11. SINTONIA RADIO - USB/SD SALTO BRANI SU/GIU (>>/<<)
12. TASTO MUTE
13. DISPLAY LCD
14. SENSORE TELECOMANDO
15. USB PORT
16. SD CARD SLOT

- 17. TASTO DIRECTORY SU
- 18. TASTO INTRO
- 19. TASTO RIPETIZIONE
- 20. TASTO RANDOM
- 21. TASTO DIRECTORY GIU
- 22. TASTO OROLOGIO (CLK)

CARATTERISTICHE

Questa autoradio a frontale estraibile FM Stereo con lettore MP3 DA USB/SD/MMC ha le seguenti caratteristiche:

- Controllo elettronico Volume, Acuti, Bassi, Bilanciamento, Fader.
- Sintonia elettronica di precisione con circuito PLL.
- 18 stazioni memorizzabili (6FM 1/ 6FM2 / 6FM3)
- Controllo Loudness
- Interruttore Accensione / Spegnimento Illuminato
- Controllo Sintonia Manuale SU/ GIU
- Controllo Sintonia Automatica SEEK SU/ GIU
- Selettore Banda (BAND) per la selezione della banda richiesta (FM, FM2, FM3)
- Controllo Display
- Funzione orologio
- Funzione ripetizione brani USB/SD/MMC
- Funzione lettore USB/SD/MMC e MP3 di brani registrati
- Uscita preamplificata
- Pannello frontale estraibile come sistema anti-furto.
- Sistema di illuminazione

INSTALLAZIONE

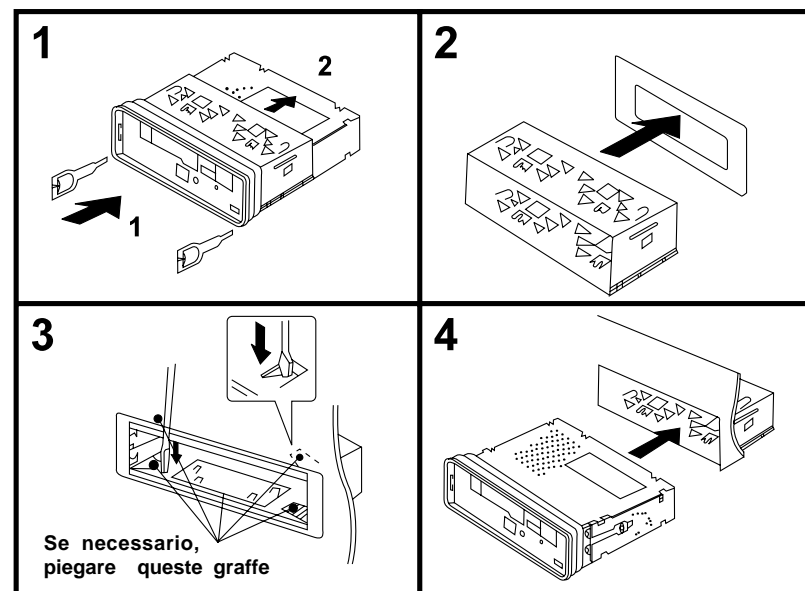
PRECAUZIONI

- Scegliere la posizione di montaggio con attenzione in modo che l'apparecchio non interferisca con le normali funzioni di guida del conducente.
- Evitare di installare l'apparecchio ove sarebbe esposto ad alte temperature, come la luce diretta del sole o l'aria calda dell'impianto di riscaldamento, o esposto a polvere, sporcizia o vibrazione eccessiva.

- Usare soltanto gli attrezzi di montaggio forniti per una installazione sicura.

ESEMPIO DI MONTAGGIO

Installazione nel cruscotto



Nota: Tenere la chiave di sbloccaggio in un luogo sicuro potreste averne necessità per rimuovere l'apparecchio dall'auto.

CONNETTORE ISO

Presse Line Out RCA (Posteriore)
 - Grigio : Rosso (destra)
 : Bianco (sinistra)

CONNETTORE A

- 1.
- 2.
- 3.
4. MEMORIA + 12V PERMANENTE
5. USCITA ANTENNA AUTOMATICA
- 6.
7. +12V (alla chiave d'accensione)
8. MASSA

N.B.:

Il polo N°7 del connettore A, deve essere collegato sotto chiave accensione dell'automobile per evitare che la batteria dell'auto si scarichi quando quest'ultima non viene utilizzata per diversi giorni.

CONNETTORE B

1. ALTOPARLANTE POSTERIORE DESTRO (+)
2. ALTOPARLANTE POSTERIORE DESTRO (-)
3. ALTOPARLANTE ANTERIORE DESTRO (+)
4. ALTOPARLANTE ANTERIORE DESTRO (-)
5. ALTOPARLANTE ANTERIORE SINISTRO (+)
6. ALTOPARLANTE ANTERIORE SINISTRO (-)
7. ALTOPARLANTE POSTERIORE SINISTRO (+)
8. ALTOPARLANTE POSTERIORE SINISTRO (-)

Manutenzione**SOSTITUZIONE DEI FUSIBILI**

Se un fusibile si dovesse bruciare, controllare il collegamento elettrico e sostituire il fusibile.
 Se il fusibile dovesse bruciarsi ancora dopo la sostituzione, potrebbe esserci un

malfunzionamento interno. In questo caso, consultare il centro assistenza più vicino.

Attenzione

Usare il fusibile con l'ampere specificato per ciascun conduttore.
 L'uso di fusibili con amperaggio superiore potrebbe dar luogo a seri danni.

ISTRUZIONI**ACCENSIONE/SPEGNIMENTO (1)**

Premete il tasto PWR (1) per accendere l'autoradio.
 Per spegnere l'apparecchio, ripremete il tasto PWR.

SELEZIONE (2) VOLUME (3)

Il controllo VOLUME regola l'uscita del suono.
 Per selezionare le altre funzioni premete leggermente il tasto SELECT (2) sino a che la funzione desiderata non appare sul display. La figura 1 mostra come vengono selezionate le funzioni.

1. VOLUME (ruotare)
2. SELECT (premere)
3. BASSI
4. ACUTI
5. BALANCE
6. FADER
7. LOUDNESS ON / OFF
8. EQ (ROCK - POP - CLASS - DSP OFF)
11. RADIO DX / LOCAL
12. STEREO / MONO

- TASTI PRESELEZIONE (1, 2, 3, 4, 5, 6, 7) (4)**(A) MODALITÀ RADIO:**

Se premuti brevemente, questi tasti permettono di selezionare direttamente la stazione memorizzata.

(B) MODALITÀ RIPRODUZIONE MP3

1. PAUSA
2. INTRO
3. RIPETIZIONE
4. CASUALE
5. DIR+
6. DIR-

- AMS MEMORIZZAZIONE AUTOMATICA DELLE STAZIONI (5)

Premere questo tasto per memorizzare in sequenza le stazioni più forti.

- TASTO EQUALIZZATORE (6)

Premendo questo tasto, è possibile selezionare la curva di equalizzazione preimpostata.

- TASTO MODE (9)

Premendo questo tasto, l'utente può selezionare

Modalità RADIO or Modalità Lettore USB / SD MP3 o AUX-IN .

- TASTO BANDA (10)

Ogni banda viene commutata premendo consecutivamente questo tasto FM1—FM2—FM3.

-. SINTONIZZAZIONE AUTOMATICA O MANUALE (FREQ SU >> O FREQ GIU <<)(11)**(A) MODALITA' RADIO**

Se premuto leggermente, questi tasti fungono da Ricerca Manuale.

Premendo più a lungo di 2 secondi, si attiva la Ricerca Automatica.

(B) MODALITA' USB - SD - MMC (MP3)

Premere per saltare il brano.

- TASTO MUTE (12)

Premere il tasto Mute per abbassare immediatamente il volume del suono. Premere Mute di nuovo per riportare il volume al livello precedente.

- DISPLAY LCD (13)

Il display a cristalli liquidi mostra lo stato attuale di ricezione e operazioni.

- PORTA USB (15)**- INGRESSO SD/MMC CARD (16)**

1. Introdurre la Card SD/MMC nell'ingresso per Card. La lettura inizia automaticamente.

- TASTO PLAY / PAUSA (7)

Durante la lettura, premere il tasto PAUSA (17) 'PAUSE' per fermare momentaneamente la lettura. Premere di nuovo per tornare alla lettura normale.

- TASTO INTRO (Scansione di tutti i brani) (18)

Quando questo tasto viene premuto, appare l'indicazione 'SCN' sul display e i primi 10 secondi di ogni brano viene riprodotto.

- TASTO REPEAT 'REPEAT' (19)

Quando questo tasto viene premuto, appare l'indicazione 'RPT' e la lettura del brano attuale viene ripetuto finché la modalità di ripetizione non viene cancellata, premendo il tasto 'RPT' di nuovo.

- TASTO RANDOM 'SHUFFLE' (CASUALE) (20)

Quando questo tasto viene premuto, appare l'indicazione 'SHF' e ogni brano del disco viene letto in ordine casuale invece che nella sequenza normale. Per cancellare la modalità Casuale, premere di nuovo il tasto 'RANDOM'.

- SETTAGGIO OROLOGIO (22)

Premere il tasto CLK (Clock Setting) per tre secondi e regolare tramite la manopola Volute l'ora. Premere poi CLK ancora per passare ai minuti e regolare con Volume. Premere nuovamente CLK per uscire dal menu orologio.

D3 Tag

Se il file MP3 è fornito di ID3 TAG, verrà mostrata l'informazione contenuta.

Il nome del file e il suo numero appariranno continuamente sul display durante la lettura del brano.

SPECIFICHE**TUNER**

Sensibilità	2 dBμ
Separazione Stereo	35 dB
Rapporto Segnale/Disturbo	55 dB
Risposta di frequenza	87.5-108 MHz
Passi canali (channel step)	50 kHz
Frequenza intermedia	10.7 MHz

GENERALE

Voltaggio alimentazione	13.8V DC (10.8-15.6V accettabile)
Impedenza altoparlanti	4 o 8 ohm
Massima potenza d'uscita	7,5W (RMS) x 4CH

Nota: Specifiche e disegno soggetti a possibili modifiche senza preavviso.

ATENCIÓN

El símbolo de exclamación dentro un triángulo tiene el objeto de advertir al usuario de la presencia de instrucciones importantes de funcionamiento y mantenimiento en la documentación adjunta con el equipo.



El símbolo del rayo con punta de flecha dentro de un triángulo advierte al usuario de la presencia de tensiones peligrosas en el equipo.



Para reducir los riesgos de descargas eléctricas, no retire la cubierta. La unidad no tiene en su interior partes que el usuario puede reparar. Encargue su reparación a personal cualificado.



Radiaciones laser invisibles a aparato abierto. El uso de interruptores o regulaciones de las características técnicas o manejos diferentes de aquellos especificados, puede resultar una peligrosa exposición a radiaciones laser.



La unidad no debería ser expuesta a lluvia o humedad.



La unidad se debe instalar de forma que su posición no le impida tener ventilación adecuada.



La unidad no debería ser expuesta a la luz solar directa ni a fuentes emisora de calor.

**Eliminación correcta de este producto -
(material eléctrico y electrónico de descarte)**

La presencia de esta marca en el producto o en el material informativo que lo acompaña, indica que al finalizar su vida útil no deberá eliminarse junto con otros residuos domésticos. Para evitar los posibles daños al medio ambiente o a la salud humana que representa la eliminación incontrolada de residuos, separe este producto de otros tipos de residuos y reciclelo correctamente para promover la reutilización sostenible de recursos materiales.

Los usuarios particulares pueden contactar con el establecimiento donde adquirieron el producto, o con las autoridades locales pertinentes, para informarse sobre cómo y dónde pueden llevarlo para que sea sometido a un reciclaje ecológico y seguro.

Los usuarios comerciales pueden contactar con su proveedor y consultar las condiciones del contrato de compra. Este producto no debe eliminarse mezclado con otros residuos comerciales.

RU-260RC

Autorradio FM/FM Estéreo Electrónica Digital PLL con lector USB / SD / MMC / MP3 y Control Remoto.

MANUAL INSTRUCCIONES

Recomendamos la lectura cuidadosa de este manual para poderse familiarizar con su nuevo Radio Lector de MP3 antes de utilizarlo por la primera vez. Recomendamos conservar este manual para futuras consultas.

ÍNDICE

- Localización de los Controles
- Características
- Instalación
- Precauciones y Mantenimiento
- Cableado Conector ISO
- Instrucciones
- Especificaciones

LOCALIZACIÓN DEL LOS CONTROLES

1. TECLA ENCENDIDO/APAGADO
2. BOTÓN SELECCIÓN BASS/TREBLE/BALANCE/FADER/LOUDNESS/EQ/DX-LOC/ ESTEREO-MONO
3. CONTROL DE NIVEL VOLUMEN (+,- REG. GRAVES, AGUDOS, BALANCE, FADER)
4. BOTONES DE PRESELECCIÓN (1,2,3,4,5,6)
5. TECLA AUTO-MEMORIA RADIO
6. TECLA EQUALIZADOR
7. TECLA PLAY/PAUSE
8. TECLA DISPLAY
9. SELECTOR FUNCIONES (USB/SD/RADIO)
10. TECLA BANDA FM1 FM2 FM3
11. TECLAS SINTONIA AUTOMÁTICA Y MANUAL (<</>>) - SALTO MP3
12. TECLAS MUTE
13. PANTALLA LCD
14. SENSOR DEL CONTROL REMOTO
15. PORTA USB
16. PORTA SD / MMC
17. TECLA DIRECTORY ARRIBA

- 18. TECLA INTRO
- 19. TECLA REPETICION MP3
- 20. TECLA RANDOM CD (SHUFFLE) (REPR. CASUAL) MP3
- 21. TECLA DIRECTORY ABAJO
- 22. TECLA AJUSTE DEL RELOJ

CARACTERISTICAS

Este autoradio es con frontal extraíble, FM / FM Estéreo con lector de MP3 y tiene las siguientes características:

- Memorización automática AS de las mejores emisoras en orden de fuerza señal.
- Control electrónico Volumen, Agudos, Bajos, Balance, Fader.
- Sintonía electrónica de precisión con circuito PLL.
- 18 Emisoras memorizables (6FM1 / 6FM2 / 6 FM3)
- Control Loudness
- Interruptor encendido / apagado iluminado.
- Control sintonía automática / manual Arriba/Abajo
- Selector banda (BND) para la selección de FM1, FM2, FM3
- Función reloj
- Lector MP3 grabados en USB / SD / MMC
- Enchufe salida PRE (Tipo RCA) para conexiones al amplificador.
- Iluminación controles

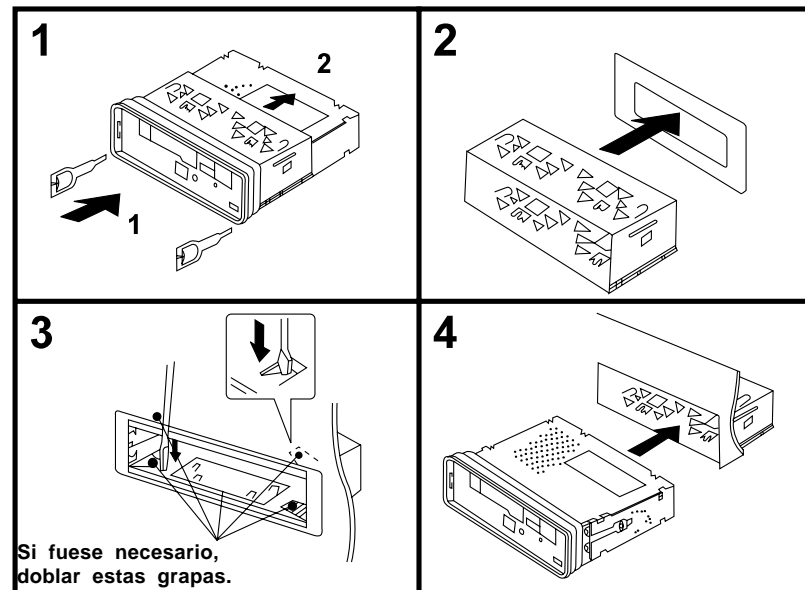
INSTALACIÓN

PRECAUCIONES

- Elegir la posición de montaje con atención, de forma que el aparato no interfiera con las funciones normales del conductor
- Evitar el instalarlo donde estaría expuesto a altas temperaturas, como la luz directa del sol o el aire caliente de la calefacción o donde estaría expuesto a polvo, suciedad o a excesiva vibración.
- Usar solo las herramientas de montaje proporcionadas para una segura instalación.

EJEMPLO DE MONTAJE

Instalación en el salpicadero



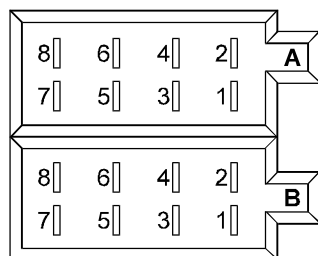
Nota: Tener la llave de desbloqueo en un sitio seguro para el momento en el que fuese necesario quitar el aparato del coche.

Notas:**CONNECTOR ISO INTEGRADA**

salida RCA Line Out (Traseros)-
 Gris : Rojo (Derecho)
 : Blanco (Izquierdo)

CONNECTORA

- 1.
- 2.
- 3.
4. (+ 12.V) MEMORIAS
5. SALIDA ANTENA AUTOMATICA
- 6.
7. (+12V) CON CONTACTO
8. MASA



NOTA: El cable +12VNº7 Conector A, debe ser conectado a la llave de encendido del vehículo para evitar que la batería se descargue cuando esta no es utilizada por un largo periodo de tiempo.

CONECTOR B

1. (+) ALTAVOZ TRASERO DERECHO
2. (-) ALTAVOZ TRASERO DERECHO
3. (+) ALTAVOZ DELANTERO DERECHO
4. (-) ALTAVOZ DELANTERO DERECHO
5. (+) ALTAVOZ DELANTERO IZQUIERDO
6. (-) ALTAVOZ DELANTERO IZQUIERDO
7. (+) ALTAVOZ TRASERO IZQUIERDO
8. (-) ALTAVOZ TRASERO IZQUIERDO

Mantenimiento**SUSTITUCION DE LOS FUSIBLES**

Si un fusible se quemase, controlar la conexión eléctrica y sustituir el fusible. Si éste se quemase de nuevo después de la sustitución, podría existir un mal funcionamiento interno. En este caso, consultar al vendedor más cercano.

Atención:

Usar el fusible con el amperaje indicado para cada conductor. El uso de fusibles con amperaje superior, podría causar serios daños.

INSTRUCCIONES**ENCENDIDO/APAGADO(1) PWR**

Presione la tecla PWR para encender el autoradio. Para apagar el aparato, presione de nuevo la tecla PWR.

SELECCION(2), VOLUMEN(3)

El control VOLUMEN regula la salida del sonido. Para seleccionar las demás funciones presione ligeramente la tecla SELECT (2) sino la función deseada no aparecerá en el display. La fig. 1 muestra como será seleccionada la función.

El control VOLUMEN puede también seleccionar las opciones en RDS.

1. VOLUMEN (girar)
2. SELECT (pulsar)
3. BAJOS
4. AGUDOS
5. BALANCE
6. FADER
7. LOUDNESS
8. EQ (ROCK - POP - CLASSIC - DSP OFF)
9. DX / LOC
10. STEREO - MONO

- PRESELECCIONES (1,2,3,4,5,6) (4)**(A) MODALIDAD RADIO:**

Pulsados ligeramente estas teclas se selecciona directamente una emisora preseleccionada.

(B) MODALIDAD LECTOR USB-SD-MMC / MP3:**1. PAUSA 2. EXPLORACIÓN 3. REPETICIÓN 4. CASUAL****- SINTONIZACIÓN AUTOMÁTICA O MANUAL (FREQ ARRIBA >> O FREQ ABAJO <<)****(A) MODALIDAD RADIO**

Si se pulsa ligeramente esta tecla hace de Búsqueda Manual. Pulsando por más de 2 segundos, se activa la Búsqueda Automática.

(B) MODALIDAD LECTOR MP3

Si se pulsa ligeramente, esta tecla hace de SALTO DE PIEZAS ARRIBA >> o ABAJO <<.

AMS Estaciones de Memoria (5)

Presione esta tecla para almacenar en la secuencia las emisoras más fuertes.

- Ecuadorador botón (6)

Pulsar este botón usted puede elegir el preset de ecualización.

- TECLA DE PAUSA (7)

Durante la lectura, pulse la tecla PAUSA 'PAUSE' para detener momentáneamente la lectura. Pulse nuevamente para regresar a la lectura normal.

- TECLA MODE (9)

Pulsando esta tecla, puede seleccionarse:

Modalidad RADIO o Modalidad Lector USB / SD / MMC / MP3.

- DISPLAY LCD (13)

El display de cristales líquidos muestra el estado actual de recepción y las peraciones.

CONTROLES DEL LECTOR MP3 (USB / SD / MMC)**- TECLA BÚSQUEDA DE MÚSICA**

BÚSQUEDA ADELANTE y ATRÁS DE LAS PIEZAS (o cambio de grupos musicales "álbumes"). Pulse la tecla SKIP (<< o >>) durante la lectura para ir a la pieza deseada.
<<...REVERSE>>...FORWARD

- TECLA MUTE (12)

Pulsar la tecla MUTE para bajar el volumen. Apriete de nuevo para regresar el volumen al nivel precedente.

- PORTA USB (15)**- SLOT SD / MMC (16)**

RANURA PARA TARJETA SD/MMC

Inserte la tarjeta SD/MMC en la ranura. La reproducción comenzará automáticamente.

- TECLA INTRO (búsqueda de todas las piezas) (MP3 SCAN) (18)

Al pulsar esta tecla, aparece la indicación 'SCN' en el display y se reproducen los primeros 10 segundos de cada pieza.

TECLA REPEAT 'REPEAT' (19)

Cuando questo tecla viene pulsado, appar la indicación 'RPT' y la lectura del brano actual viene ripetuto finché la modalidad de repetición no viene cancellata, pulsando la tecla 'RPT' de nuevo.

TECLARANDOM 'SHUFFLE' (CASUAL)

Cuando se pulsa esta tecla, aparece la indicación 'AHF' y cada pieza del disco es leída en orden casual en vez que en la secuencia normal. Para suprimir la modalidad Casual, pulse nuevamente la tecla 'SHUFFLE'.

AJUSTE DEL RELOJ (22)

Pulse el botón CLK (ajuste del reloj) par tres segundos y ajuste la perilla de la voluta el ahora. Presione CLK y luego otra vez para avanzar a los minutos y ajustar el volumen. presionar CLK nuevamente para salir del menui de reloj.

ID3 Tag (Etiqueta)

Si el archivo MP3 está disponible con ID3 TAG, se mostrará la información en la sucesión siguiente:

TÍTULO CANCIÓN > ARTISTA > TÍTULO ALBUM > AÑO > COMENTOS

El nombre del archivo y el número de la canción desfilará repetidamente a través de la pantalla durante el jugar del archivo MP3.

ESPECIFICACIONES**SINTONIZADOR FM**

Sensibilidad	2 dBμ
Separación Stereo	35 dB
Señal / Disturbio	55 dB
Gama de frecuencia	87.5-108 MHz
Channel step	50 kHz
Frecuencia intermedia	10.7MHz

LINE OUT

Salida 350mV (MAX)

Impedancia 10kOhm

GENERAL

Voltaje alimentación	13.8V DC (10.8-15.6V), Negativo massa
Impedancia altavoces	4 o 8 Ohmios
Potencia máxima de salida	7,5W (RMS) x 4 canales

Nota: Especificaciones y diseño sujetos a posibles modificaciones sin previo aviso para su mejora.

ATENÇÃO

O ponto de exclamação dentro de um triângulo avisa o utilizador que no manual de instruções há importantes informações de uso e de manutenção.



O símbolo com o raio dentro de um triângulo avisa o utilizador que há tensão perigosa no interior do aparelho.



Para reduzir o risco de choque eléctrico, não abra o aparelho. O aparelho não contém peças que podem ser reparadas pelo utilizador. Em caso de avarias, para a reparação, contacte um técnico qualificado.



Radiações laser invisíveis podem sair se a aparelhagem for aberta ou se estragar-se o dispositivo de segurança. Evite exposição directa aos raios laser. A utilização de comandos, regulações ou procedimentos não especificados neste manual pode causar perigosas exposições a radiações laser.



Não exponha o aparelho à chuva nem à humidade.



Coloque o aparelho num local suficientemente ventilado.



Não exponha o aparelho directamente à luz do sol nem a fontes de calor.

**Eliminação Correcta Deste Produto -
(Resíduo de Equipamentos Eléctricos e Electrónicos)**

Esta marca, apresentada no produto ou na sua literatura indica que ele não deverá ser eliminado juntamente com os resíduos domésticos indiferenciados no final do seu período de vida útil. Para impedir danos ao ambiente e à saúde humana causados pela eliminação incontrolada de resíduos deverá separar este equipamento de outros tipos de resíduos e reciclá-lo de forma responsável, para promover uma reutilização sustentável dos recursos materiais.

Os utilizadores domésticos deverão contactar ou o estabelecimento onde adquiriram este produto ou as entidades oficiais locais para obterem informações sobre onde e de que forma podem levar este produto para permitir efectuar uma reciclagem segura em termos ambientais.

Os utilizadores profissionais deverão contactar o seu fornecedor e consultar os termos e condições do contrato de compra. Este produto não deveser misturado com outros resíduos comerciais para eliminação.

RU-260RC

Toca USB / SD - MP3 para automóvel com rádio PLL FM

MANUAL DE INSTRUÇÕES

Recomendamos a leitura com atenção deste manual para poder acostumar-se com o vosso novo Rádio Toca MP3, antes de utilizá-lo pela primeira vez. Também recomendamos guardar este manual para futuras consultas.

ÍNDICE

- Localização dos comandos
- Características
- Instalação
- Precauções e Manutenção
- Ligações
- Instruções
- Função
- Especificações Técnicas

LOCALIZAÇÃO DOS COMANDOS

1. Botão POWER ligar/desligar
2. Botão SELEÇÃO AGUDOS / BAIXO / LOUDNESS / EQ / DX-LOC / STEREO - MONO
3. Controlo VOLUME +/- (+regulação Graves, Agudos, Equilíbrio, Fader)
4. Botões seleções prévias do Rádio (1,2,3,4,5,6)
5. Botão Memória automáticas estações
6. Botão equalizador
7. Botão Play / Pause
8. Botão Display
9. selector de funções (USB/SD/RADIO)
10. Botão ONDA FM1 / FM2 / FM3
11. Botões Sintonia RÁDIO/Salto/Procura USB/SD para frente/para trás
12. Botão Mute
13. Visor LCD
14. Sensor remoto
15. PORTA USB
16. PORTA cartão SD

17. Botão Directory su
18. Botão Intro
19. Botão repetição
20. Botão repetição acaso
21. Botão Directory giu

CARACTERÍSTICAS

Este auto-rádio FM/FM Estéreo com toca MP3 , possui as seguintes características:

- Comando electrónico de Volume, Agudos, Graves, Equilíbrio, Fader.
- Sintonia electrónica de precisão com circuito PLL.
- 18 estações memorizáveis (6 para cada faixa FM1/ FM2 / FM3)
- Função Loudness
- Comando Sintonia Manual PARA FRENTE/ATRÁS
- Comando Sintonia Automática PARA FRENTE/ATRÁS
- Selector Onda (BAND) para FM1/ FM2 / FM3
- Função Relógio
- Repetição de faixa de MP3
- Função leitor MP3 su USB / SD / USB
- Saída preamplificada
- Iluminação nocturna

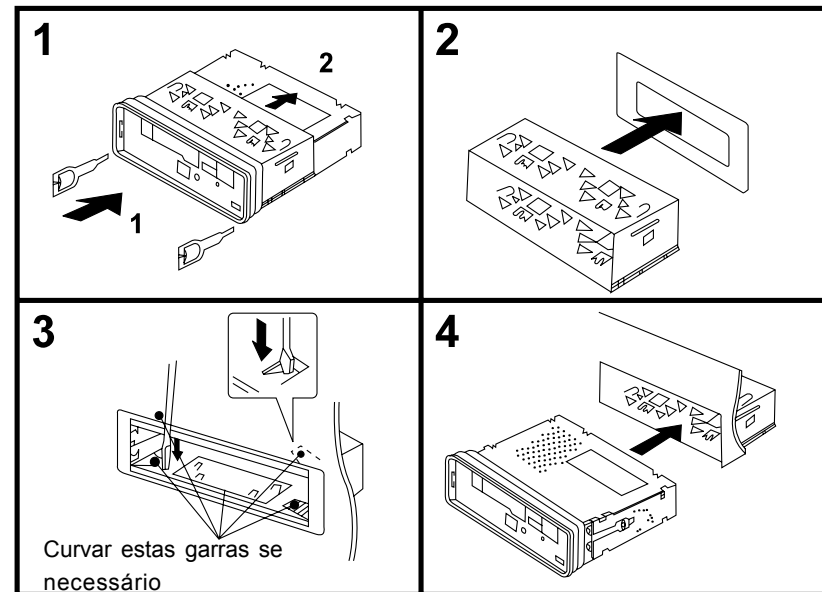
INSTALAÇÃO

CUIDADOS

- Evite instalar o aparelho num local exposto a altas temperaturas, a luz directa do sol ou a ar quente do aquecimento, nem exposto a poeira, sujidade ou vibrações excessivas.
- Utilize somente os acessórios para instalação fornecidos, para efectuar uma instalação segura.

EXEMPLO DE INSTALAÇÃO

Instalação do aparelho no painel do automóvel



Observação: Guarde a chave de desbloqueio num lugar seguro. Pode servir para tirar o aparelho do automóvel.

CONECTOR ISO EMBUTIDO (BUILT-IN)

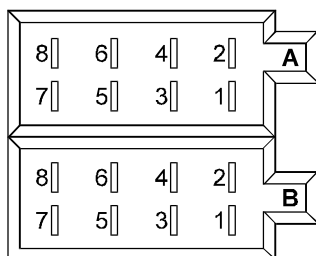
RCA TOMADA DE SAÍDA (POSTERIOR)-CINZA:

Vermelho (direita)

Branco (esquerda)

CONEXÃO A

- 1.
- 2.
- 3.
4. MEMÓRIA + 12V
5. AUTOANTENA SAÍDA
- 6.
7. +12V (CHAVE DE IGNIÇÃO)
8. MASSA



Observação:

O fio +12V n.º 7 conexão A deve ser ligado sob a chave de ignição do automóvel, para evitar que se descarregue quando o automóvel não for utilizado durante vários dias.

CONEXÃO B

1. ALTIFALANTE TRASEIRO DIREITO (+)
2. ALTIFALANTE TRASEIRO DIREITO (-)
3. ALTIFALANTE DIANTEIRO DIREITO (+)
4. ALTIFALANTE DIANTEIRO DIREITO (-)
5. ALTIFALANTE DIANTEIRO ESQUERDO (+)
6. ALTIFALANTE DIANTEIRO ESQUERDO (-)
7. ALTIFALANTE TRASEIRO ESQUERDO (+)
8. ALTIFALANTE TRASEIRO ESQUERDO (-)

MANUTENÇÃO**REPOSIÇÃO DOS FUSÍVEIS**

Se o fusível queima, checar a conexão e fazer a troca. Se este novo queimar, é provável que seja um problema interno.

Advertência

Usar a amperagem específica para cada fio. O uso de uma alta amperagem pode causar danos.

INSTRUÇÕES**LIGAR/DESLIGAR (1)**

Carregue na tecla PWR (1) para ligar o auto-rádio. Para desligar o aparelho, carregue novamente na tecla PWR.

SELECÇÃO (2), VOLUME (3)

O comando VOLUME regula a saída de som.

O comando VOLUME pode também seleccionar uma opção Audio.

Para seleccionar as outras funções carregue levemente na tecla SELECT (2) até a função desejada aparecer no visor.

1. VOLUME (gitar)
2. SELECÇÃO (premir)
3. GRAVES
4. AGUDOS
5. EQUILÍBRIO
6. FADER
7. LOUDNESS
8. EQ (ROCK / POP / CLASS / DSP OFF)
9. DX / LOC
10. STEREO / MONO

- ESTAÇÕES PRESET (1,2,3,4,5,6) (4)**(A) RADIO MODE:**

Estas teclas seleccionam directamente a estação memorizada quando pressionadas rapidamente.

(B) LEITOR DE CD/MP3:

1. PAUSE
2. SCAN
3. REPEAT
4. SHUFFLE

8. BOTÃO DISPLAY (8)**- BOTÃO MODE (MODE) (9)**

Ao premir este botão, poderá seleccionar . Modo RADIO ou leitor de USB-SD MP3

- TECLA ONDA (BAND) (10)

Cada banda é ciclicamente alternada premindo os botões FM1--FM2--FM3.

- AMS Memória Estações (5)

Pressione esta tecla para armazenar as estações mais fortes em seqüência.

- BOTÃO EQUALIZER (6)

Pressionando este botão, você pode selecionar a curva EQ predefinido.

- BOTÃO PLAY / PAUSE (7)

Durante reprodução "PLAY", prima o botão 'PAUSE'. Prima novamente para retomar a reprodução.

- BOTÃO DE MODO (9)

Pressionando este botão, o usuário pode selecionar o modo RADIO ou leitor de modo USB / SD MP3.

-- BOTÃO BANDA (10)

Cada banda é accionada ciclicamente premindo esta tecla FM1-FM2-FM3.

- SINTONIZAÇÃO AUTOMÁTICA OU MANUAL (FREQ ACIMA >> OU FREQ ABAIXO <<)(11)**(A) MODO RADIO**

Se premir rapidamente estes botões, estes funcionarão para entrar no modo para busca manual.

(B) LEITOR DE MP3 USB / SD

Se premir rapidamente funcionará como modo de FAIXA ACIMA >> ou FAIXA ABAIXO <<. Se premir durante mais de 1 segundo, funcionarão para sinal de entrada ou para rever.

- INGRESO USB (15)**- Entrada para Cartão SD/MMC (16)**

Insira o cartão SD/MMC no respectivo compartimento.. A reprodução começa Automaticamente.

- BOTÃO INTRO (Rever todas as pistas) (18)

Se premir este botão aparecerá a indicação, 'SCN' e ouvirá os primeiros 10 segundos de cada faixa do disco.

- BOTÃO REPETIR 'REPEAT' (19)

Ao premir este botão, aparecerá a indicação 'RPT' e a faixa seleccionada será repetida até cancelar ao premir premindo novamente o botão 'RPT'.

- BOTÃO RANDOM 'SHUFFLE' (20)

Se premir este botão aparecerá a indicação 'SHF' e o rádio tocará cada faixa de forma aleatória. Para cancelar esta função prima novamente o botão 'SHUFFLE'.

- Definição da Hora (22)

Pressione o botão CLK (definição de relógio) durante três segundos e ajuste o botão de Volume para avançar as horas. Pressione CLK e, em seguida, novamente Volume para avançar e ajustar os minutos. pressione CLK novamente para sair do menu relógio.

ID3 Tag

Se o arquivo MP3 está disponível com ID3 TAG, se visualizará a informação na sucessão seguinte:

TÍTULO CANÇÃO > ARTISTA > TÍTULO ALBUM > AÑO > COMENTOS

O nome do arquivo e o número da canção desfilará repetidamente a través do visor durante a leitura do arquivo MP3.

ESPECIFICAÇÕES**SECÇÃO FM**

Sensibilidade empregada	2dBu
Separação Stereo	>35 dB
Taxa S/N	55 dB
Faixa de frequência	87.5 – 108MHz
Channel step	50 kHz
Frequência I.F	10.7 MHz

LINHA DE SAÍDA

Saída	350mV max.
Impedência	10kOhm

GERAL

Tensão de Alimentação	13.8V DC (10.8-15.6V) Negativo a massa
Impedência alti-falantes	7,5 W (RMS) x 4CH

AS CARACTERÍSTICAS E OS MODELOS ESTÃO SUJEITOS A MODIFICAÇÕES SEM QUALQUER AVISO PRÉVIO