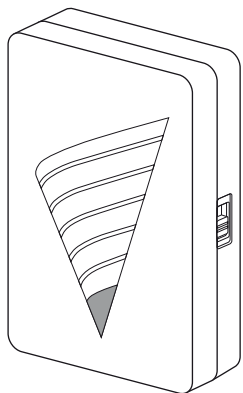
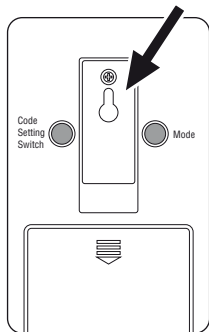
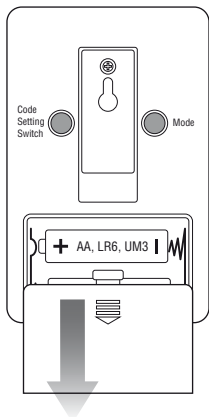


Funkempfänger - Bedienungs- und Installationsanleitung
 Wireless Receiver - Instructions for Operation and Installation
 Brežični sprejemnik - Navodilo za uporabo in instalacijo
 Radijski prijemnik - upute za uporabu i ugradnju



D	GB	SLO	HR
<p>Sehr geehrte Kundin, sehr geehrter Kunde. Vielen Dank, dass Sie sich für den Kauf dieses Heidemann Produktes entschieden haben. Für die Installation dieser Einheit ist keine Verdrahtung erforderlich.</p> <p>Es gilt die gesetzliche Gewährleistungsfrist. Von dieser Gewährleistungsfrist ausgeschlossen sind Defekte, die durch unsachgemäße Behandlung, nicht bestimmungsgemäßer Verwendung, oder Missachtung der Bedienungs- und Installationsanleitung eingetreten sind.</p>	<p>Dear customer, thank you for choosing this Heidemann product. There is no wiring necessary to install this unit.</p> <p>The legal requirements for the terms of warranty apply. Defects, which are caused by inappropriate handling, use of device for another as the intended purpose, or disregard of the operation and installation instructions, are excluded from the terms of warranty.</p>	<p>Spoštovane stranke, najlepša hvala, da ste se odločili nakup tega izdelka podjetja Heidemann. Za instalacijo te enote ožičenje ni potrebno.</p> <p>Velja zakonsko določeni garancijski rok. Iz tega zakonsko določenega garancijskega roka so izključene okvare, ki so nastale kot posledica nestrokovnega rokovanja, nepredpisane uporabe ali neupoštevanja navodila za uporabo in instalacijo.</p>	<p>Poštovani kupci, zahvaljujemo vam što ste se odlučili za kupnju ovoga proizvoda tvrtke Heidemann.</p> <p>Za ugradnju te jedinice nije potrebno ožičenje. Postoji zakonski jamstveni rok. Taj jamstveni rok ne obuhvaća kvarove koji su nastali zbog nestručnog rukovanja, nenamjenske uporabe ili nepoštovanja uputa za uporabu i ugradnju.</p>
<p>Allgemeines Beim Betätigen des Klingelstasters (Sender; nicht im Lieferumfang) wird ein Signal an den Empfänger gesendet, welches diesen aktiviert. Die gewünschte Melodie ertönt. Aufgrund der maximalen Reichweite von von ca. 150 Metern (im freien Feld), können Sie den Empfänger überall mit hinnehmen (z.B. Garten, Garage, Keller, etc.) Die Reichweite wird durch auftretende Hindernisse (Wände, Metall u.ä.) eingeschränkt.</p>	<p>General Information When pressing the bell push-button (transmitter; not included in delivery), a signal is being transmitted to the receiver, which activates it. The requested melody plays. Because of the maximum range of of around 150 meters (in open space), the receiver can be taken any-where you like (e.g. garden, garage, basement, etc.). The range might be shortened by obstacles (such as walls, metal and similar materials).</p>	<p>Splošno Pri pritisku na gumb za zvonec (oddajnik; ni v obsegu dobave) se sprejemniku pošlje signal, ki le-tega aktivira. Zasliši se zelena melodija. Zaradi maksimalnega dometa pribl. 150 m (na prostem) lahko sprejemnik kamorkoli vzamete s sabo (npr. na vrt, v garažo, klet itn.). Domet je omejen s pojavom ovir (stene, kovina ipd.).</p>	<p>Općenito Kod aktiviranja tipke zvona (odašiljača; nije obuhvaćen opsegom isporuke) prijemniku se šalje signal koji ga aktivira. Čuje se željena melodija. Zbog maksimalnog dometa ca. 150 m (na otvorenom prostoru) prijemnik možete posvuda uzeti sa sobom (npr. u vrt, garažu, podrum itd.). Domet se ograničuje nailaženjem na prepreke (zidovi, metal i dr.).</p>



D

Empfänger Batterieinstallation

Schieben Sie die Batteriefachabdeckung auf der Rückseite nach unten und legen Sie die Batterien ein (nicht im Lieferumfang enthalten) 2 x 1,5 Volt AA LR6 / Mignon.

Beim Einlegen bitte auf Polarität achten! Schieben Sie die Batteriefachabdeckung des Empfängers wieder ein. Der Empfänger ist nun betriebsbereit.

Empfänger Befestigung

Der Empfänger hat auf der Rückseite einen Befestigungs-Clip mit integriertem Befestigungsloch.

Dadurch kann das Gerät an einer Schraube aufgehängt und jederzeit beliebig in einen anderen Raum mitgenommen werden.

Das Befestigungsmaterial (Dübel und Schraube) ist im Lieferumfang enthalten. Achten Sie bei der Montage darauf, dass zwischen Wand und Empfänger ein Abstand von ca. 3mm gelassen wird, damit das Gerät locker eingehangen werden kann.

GB

Receiver Battery Installation

Push down the battery cover on back and insert batteries (not included in delivery) 2 x 1,5 Volt AA LR6 / Mignon.

Please mind the polarity! Push back the battery cover of the receiver. The receiver is now ready for operation.

Receiver Mounting

The receiver has a mounting clip on its rear side with an integrated mounting hole.

Thereby the device can be mounted on a screw or it can be taken anytime to another room.

The fastening materials (screws and wall-plugs) are included in delivery. When mounting the device, please maintain the distance of 3mm between wall and receiver so the device can be hung-up easily.

SLO

Instalacija baterije sprejmnika

Pokrov predalčka za bateriji na hrbtni strani potisnite navzdol in vložite bateriji (nista vsebovani v obsegu dobave) 2 x 1,5 voltna AA LR6 / Mignon.

Pri vlaganju pazite na polarizacijo! Pokrov predalčka za bateriji sprejmnika zopet potisnite noter. Sprejmnik je sedaj pripravljen za uporabo.

Pritrditev sprejmnika

Sprejmnik ima na hrbtni strani zaponko za pritrditev z integrirano luknjo za pritrditev.

S tem se lahko napravo obesi na vijak in kadarkoli poljubno odnese s seboj v nek drug prostor.

Material za pritrditev (zatič in vijak) je vsebovan v obsegu dobave. Pri montaži pazite na to, da se med steno in sprejmnikom pusti razdaljo pribl. 3 mm, da napravo lahko enostavno obesite.

HR

Ugradnja baterija u prijemnik

Potisnite pokrov pretinca za baterije na stražnjoj strani nadalje i umetnite baterije 2 x 1,5 V AA LR6/Mignon (nisu obuhvaćene isporukom).

Pri umetanju pazite na polaritet! Ponovno utisnite pokrov pretinca za baterije na prijemniku. Prijemnik je sada spreman za rad.

Pričvršćivanje prijemnika

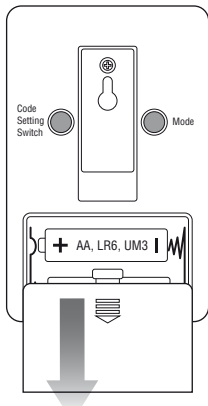
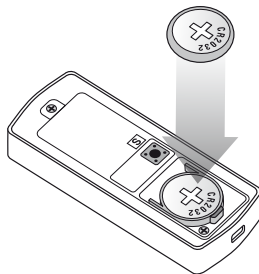
Prijemnik na stražnjoj strani ima pričvršnu kopču s integriranom rupom za pričvršćivanje.

Pomoću nje uređaj možete objesiti na vijak ili ga bilo kada uzeti sa sobom u drugu prostoriju.

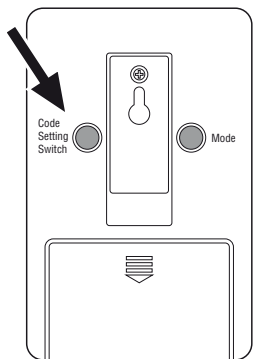
Materijal za pričvršćivanje (moždanic i vijak) priložen je. Prilikom montaže pazite na to da između zida i prijemnika ostavite udaljenost oko 3 mm kako biste uređaj mogli labavo objesiti.

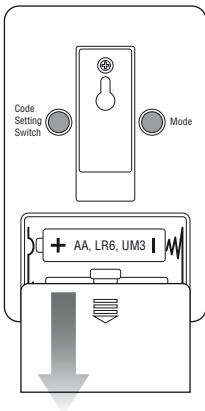
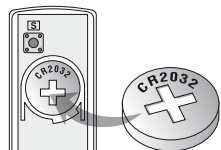


D	GB	SLO	HR
<p>Frequenzeinstellung, Batteriewechsel, Ergänzung von Sendern und Empfängern</p> <p>Alle Produkte aus der Heidemann HX Serie sind miteinander kombinierbar bzw. erweiterbar und verfügen über eine Selbstlernfunktion zur leichten Einstellung des Sendekanals.</p> <p>Achten Sie beim Kauf von Zusatzkomponenten (siehe auch Rubrik „weitere Anschlussmöglichkeiten“ am Ende der Anleitung) zur Erweiterung des Systems auf das links abgebildete Logo.</p> <p>Es können maximal 4 Sender an einen Funkempfänger angelemert werden. Als Sender gelten alle Funksender mit und ohne Namensschild, Tür- und Fensterkontakt, Bewegungsmelder, Notfallsender sowie Durchgangsmelder aus der Heidemann HX Serie.</p> <p>An einen Sender können beliebig viele Funkempfänger angelemert werden.</p> <p>Erste Inbetriebnahme</p> <p>Nachdem Sie die Batterien in Sender und Empfänger eingelegt haben, betätigen Sie ein Mal den Sender. Dieser stellt automatisch eine Frequenz ein und übermittelt diese an den Empfänger, welcher daraufhin ertönt. Unmittelbar nach dieser Frequenzspeicherung kann der Empfänger keine weiteren Funksignale mehr speichern, hierdurch werden Funküberschneidungen mit anderen Geräten in der Umgebung vermieden.</p>	<p>Frequency setting, battery changes, adding transmitters and receivers</p> <p>All products from the Heidemann HX series can be combined with each other or extended and also have a self-learning feature for easy setting of the transmission channel.</p> <p>When purchasing additional components (see also the "Additional connection options" section at the end of the instructions) to extend a system, keep an eye out for the logo depicted on the left.</p> <p>A maximum of 4 transmitters can be trained to a single wireless receiver. Transmitters are deemed to be all wireless transmitters with or without a name plate, door and window interfaces, movement detectors, emergency transmitters and presence detectors from the Heidemann HX series.</p> <p>Any number of wireless receivers can be trained to a single wireless transmitter.</p> <p>Switching on for the first time</p> <p>Following insertion of the batteries into the transmitter and receiver, activate the transmitter once. This sets a frequency automatically and communicates this to the receiver, which then beeps. As soon as this frequency has been memorized, the receiver can no longer memorize any more wireless signals, which avoids interference with other equipment in the surroundings.</p>	<p>Postavljanje frekvencije, zamjena baterija, dopuna odašiljača i prijaimnika</p> <p>Svi proizvodi iz serije Heidemann HX mogu se međusobno kombinirati i proširivati te raspoložu funkcijom automatskog učenja za lakše postavljanje kanala za odašiljanje.</p> <p>Priilkom kupovine dodatnih komponenti (vidi i naslov „Ostale mogućnosti proširivanja“ na kraju uputa) za proširenje sustava pazite na logotip prikazan lijevo.</p> <p>Jednom radioprijamniku mogu se dodijeliti najviše 4 odašiljača. Kao odašiljači vrijede svi radioodašiljači sa i bez označne pločice, kontakti za vrata i prozore, senzori pokreta, odašiljač poziva u nuždi, kao i senzor pokreta iz serije Heidemann HX.</p> <p>Jednom odašiljaču može se dodijeliti proizvoljan broj radioprijamnika.</p> <p>Prvo puštanje u rad</p> <p>Nakon što baterije umetnete u odašiljač i prijaimnik, jednom aktivirajte odašiljač. On automatski postavlja frekvenciju i šalje je prijaimniku koji se zatim oglašava. Odmah nakon pohrane te frekvencije prijaimnik više ne može pohraniti nijedan drugi radiosignal čime se izbjegava ometanje drugih uređaja iz okoline radijskim signalima.</p>	<p>Nastavljanje frekvence, menjavanje baterije, dopolnitev oddajnikov in sprejemnikov</p> <p>Vse izdelke iz serije Heidemann HX se med seboj lahko kombinira oz. razširi in razpolagajo s funkcijo samoučenja za enostavno nastavitve oddajnega kanala.</p> <p>Pri nakupu dodatnih komponent (glejte tudi rubriko „dodatne možnosti priključitve“ na koncu navodila) za razširitev sistema bodite pozorni na logotip, upodobljen na levi.</p> <p>Na en brežični sprejemnik se lahko priuči največ 4 oddajnike. Kot oddajniki štejejo vsi brežični oddajniki iz serije Heidemann HX s ploščico za ime, kontaktom za vrata in okna, z javljalikom gibanja, oddajnikom za uporabo v sili, javljalikom prehoda ali brez njih.</p> <p>Na en oddajnik se lahko priuči poljubno veliko brežičnih sprejemnikov.</p> <p>Prvi začetek uporabe</p> <p>Potem ko ste baterije vložili v oddajnik in sprejemnik, enkrat pritisnite na oddajnik. Ta avtomatsko nastavi neko frekvenco in jo posreduje sprejemniku, ki nato zadoni. Neposredno po tej shranitvi frekvence sprejemnik ne more več shraniti dodatnih radijskih signalov. Na ta način se prepreči podvajanje frekvenc z drugimi napravami v okolici.</p>



D	GB	SLO	HR
<p>Weitere Sender anlernen</p> <p>Um einen zweiten, dritten bzw. vierten Sender anzulernen gehen Sie wie folgt vor.</p> <p>Bestücken Sie zunächst den zweiten Sender mit Batterien (siehe Rubrik Sender Batterieinstallation), achten Sie dabei darauf, dass die Batterien richtig eingelegt sind bzw., dass der eventuell vorhandene Batterie-schutzstreifen entfernt ist.</p> <p>Halten Sie den Druckschalter auf der Rückseite (siehe Skizze links) für 1 bis 2 Sekunden gedrückt, bis Sie einen kurzen Piepton hören. Dann betätigen Sie den Funksender, dieser stellt nun automatisch eine Frequenz ein und übermittelt diese an den Empfänger, welcher daraufhin ertönt.</p> <p>Für den dritten und vierten Sender gehen Sie in gleicher Weise vor.</p> <p>Hinweis: Wenn Sie den Druckschalter betätigen haben und der kurze Piepton ertönt, müssen Sie innerhalb von 5 Sekunden den Sender auslösen.</p> <p>Nach 5 Sekunden ertönt für 1 Sekunde ein Dauerton, danach kann kein Sender mehr angelern werden. Wiederholen Sie in diesem Fall die Prozedur.</p>	<p>Training more transmitters</p> <p>In order to train a second, third or fourth transmitter, do as follows.</p> <p>First of all, put batteries into the second transmitter (see Transmitter Battery Installation section). Ensure that the batteries are inserted correctly and that the battery protective strips, if there are any, are removed.</p> <p>Hold down the pressure switch on the back (see diagram on the left) for 1 to 2 seconds until you hear a short beep. Now activate the wireless transmitter; this sets a frequency automatically and communicates this to the receiver, which then beeps.</p> <p>Do exactly the same for the third and fourth transmitters.</p> <p>Note: If you have pressed the pressure switch and the short beep sounds, you must trigger the transmitter within 5 seconds.</p> <p>After 5 seconds, a long beep sounds for 1 second, after which a transmitter cannot be trained to the receiver. In such cases, repeat the procedure.</p>	<p>Dodjela dodatnih odašiljača</p> <p>Kako biste dodali drugi, treći ili četvrti odašiljač, postupite na sljedeći način:</p> <p>Najprije umetnite baterije u drugi odašiljač (vidi stavku Postavljanje baterije u odašiljač) pritom obrativši pozornost na pravilan položaj baterija te provjerite jesu li uklonjene zaštitne trake za baterije, ako postoje.</p> <p>Pritisno stikalo na hrbtini strani (glejte skico levo) držite pritisnjeno za 1 do 2 sekundi, da zaslišite kratek pisk. Nakon toga aktivirajte radioodašiljač. On zatim automatski postavlja frekvenciju i šalje je prijammiku koji se nakon toga oglašava.</p> <p>Na isti način postupite za treći i četvrti odašiljač.</p> <p>Napomena: Ako ste aktivirali tlačnu sklopku i oglasio se kratki zvučni signal, odašiljač morate aktivirati u roku od 5 sekundi.</p> <p>Nakon 5 sekundi se 1 sekundo oglašava kontinuirani ton, nakon čega se više ne može dodijeliti nijedan odašiljač. U tom slučaju ponovite postupak.</p>	<p>Priučavanje dodatnih oddajnikov</p> <p>Za priučitev drugoga, tretjega oz. četrtjega oddajnika ravnajte kot sledi.</p> <p>Najprej drugi oddajnik opremite z baterijami (glejte rubriko Instalacija baterije oddajnika), pri tem bodite pozorni na to, da so baterije pravilno vstavljene oz. da je eventualno prisoten zaščitni trak baterije odstranjen.</p> <p>Tlačnu sklopku na poledini (pogledajte skicu lijevo) držite pritisnuto 1 – 2 sekunde, dok ne začujete kratki zvučni signal. Nato aktivirajte brezžični oddajnik, ki zdaj avtomatsko nastavi frekvenco in jo posreduje sprejemniku, ki se na to oglasi.</p> <p>Za priučitev tretjega in četrtjega oddajnika ravnajte na enak način.</p> <p>Opozorilo: Ko ste pritisnili pritisno stikalo in se zasliši kratek pisk, morate roku 5 sekund sprožiti oddajnik.</p> <p>Po 5 sekundah se za 1 sekundo zasliši neprekinjen zvok, po tem se ne da več priučiti nobenega oddajnika. V tem primeru postopek ponovite.</p>





D

Batteriewechsel

Empfängerbatterien:

Wenn Sie nur die Batterien im Empfänger wechseln wollen, müssen Sie für alle Sender, die diesen Empfänger ansprechen sollen, die Frequenzeinstellung wie in Rubrik „Erste Inbetriebnahme“ bzw. „Weitere Sender anlernen“ neu anlernen. Da Sie die Senderbatterien nicht auswechseln, bleiben die zuvor eingestellten Melodien gespeichert.

Senderbatterien:

Wenn Sie nur im Sender die Batterien wechseln wollen, müssen Sie den Sender wie in Rubrik „Weitere Sender anlernen“ neu anlernen und ggf. die Melodie neu einstellen. Andere zuvor angelegerte Sender müssen nicht neu angeleert werden.

Sender- und Empfängerbatterien:

Wenn Sie in beiden Gerätekomponenten die Batterien wechseln, gehen Sie nach dem Einlegen der Batterien wie in Rubrik „Erste Inbetriebnahme“ vor. Andere zuvor angelegerte Sender müssen wie in Rubrik „weitere Sender anlernen“ neu angeleert werden.

Frequenzwechsel

Sollte der Funkgong ertönen, ohne dass Sie den Sender betätigt haben, kann dies an einem Gerät in Ihrer Umgebung liegen, das auf derselben Frequenz betrieben wird.

Sender und Empfänger können dann auf eine andere Frequenz eingestellt werden.

GB

Battery changing

Receiver batteries:

If you want to change the batteries only in the receiver, you must retrain the frequency setting for all transmitters that are to contact this receiver, as described in the Switching on for the First Time or Additional Transmitters sections. As you do not change the transmitter batteries in such cases, the previously set tunes remain memorized.

Transmitter batteries:

If you want to change the batteries only in the transmitter, you must retrain the transmitter as described in the Additional Transmitters section and reset the tunes if necessary. Other previously trained transmitters do not have to be retrained.

Transmitter and receiver batteries:

If you are changing the batteries in both transmitters and receivers, insert the batteries and then proceed as described in the Switching on for the First Time section. Other previously trained transmitters must be retrained as described in the Train Additional Transmitters section.

Changing frequency

If the wireless bell sounds although you have not activated the transmitter, there may be a device in the vicinity that is being operated on the same frequency.

In such cases, the transmitter and receiver can be set to a different frequency.

SLO

Zamjena baterije

Baterije za prijammnik:

Ako želite promijeniti baterije samo u prijammniku, morate svim odašiljačima koje bi trebalo dodijeliti ovom prijammniku ponovno postaviti frekvenciju kao što je opisano pod naslovima Prvo puštanje u rad i Dodjela dodatnih odašiljača. Budući da niste mijenjali baterije odašiljača, prethodno postavljene melodije ostaju pohranjene.

Baterije odašiljača:

Ako želite promijeniti baterije samo u odašiljačima, morate odašiljače ponovno dodijeliti prijammniku kao što je to opisano pod naslovom Dodjela dodatnih odašiljača i po potrebi ponovno namjestiti melodiju. Druge prethodno dodijeljene odašiljače ne morate ponovno dodjeljivati.

Baterije u odašiljače i prijammnike:

Kada mijenjate baterije u obje komponentah naprave, po vstavitvi baterij ravnajte tako, kot je opisano v naslovom Prvo puštanje u rad. Ostali prethodno dodijeljeni odašiljači moraju se ponovo dodijeliti kao što je to opisano u stavci Dodjela dodatnih odašiljača.

Mijenjanje frekvencije

Ako se zvono oglasi iako niste aktivirali odašiljač, razlog je vjerojatno nekakav uređaj u Vašoj okolini koji radi na istoj frekvenciji.

Odašiljač i prijammnik mogu se u tom slučaju namjestiti na neku drugu frekvenciju.

HR

Menjavanje baterije

Baterije sprejmnika:

Če želite zamenjati samo baterije sprejmnika, morate za vse oddajnike, ki delujejo na ta sprejmnik, na novo priučiti nastavitve frekvence kot je opisano v rubriki Prvi začetek uporabe oz. Dodatni oddajniki. Ker baterij oddajnika ne boste zamenjali, bodo prej nastavljenе melodije ostale shranjene.

Baterije oddajnika:

Če želite zamenjati samo baterije oddajnika, morate oddajnik na novo priučiti kot je opisano v rubriki Priučevanje dodatnih oddajnikov in eventualno na novo nastaviti melodijo. Druhih prej priučenih oddajnikov ni treba na novo priučiti.

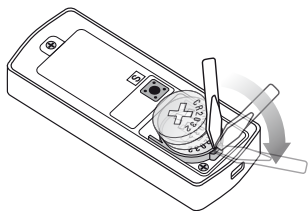
Baterije oddajnika in sprejmnika:

Če želite zamenjati baterije v obeh komponentah naprave, po vstavitvi baterij ravnajte tako, kot je opisano v rubriki Prvi začetek uporabe. Druge prej priučenе oddajnike je treba na novo priučiti kot je opisano v rubriki Priučevanje dodatnih oddajnikov.

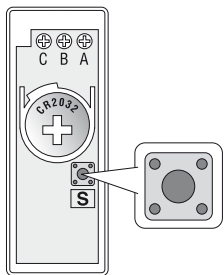
Spreminjanje frekvence

Če brezžični gong zadoni, ne da bi aktivirali oddajnik, je vzrok za to lahko neka naprava v vaši okolici, ki obratuje na isti frekvenci.

Oddajnik in sprejmnik se lahko nato nastavi na neko drugo frekvenco.



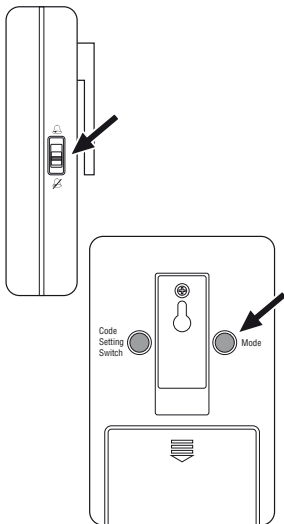
D
<p>Entfernen Sie für 10 Sekunden die Batterien aus Sender und Empfänger, so dass die gespeicherte Frequenz gelöscht wird. Legen Sie die Batterien erneut ein und betätigen Sie den Sender, um eine neue Frequenz einzustellen. Eventuell zuvor angelernte weitere Sender müssen wie in Rubrik „Weitere Sender anlernen“ ebenfalls neu angelernt werden.</p>
<p>Rufunterscheidung</p> <p>Bei Verwendung eines zweiten, dritten oder vierten Senders können Sie im Sender durch Einstellung einer anderen Melodie (siehe Rubrik Melodieauswahl) eine Rufunterscheidung (z.B. Vorder- und Hintertür, zu pflegende Person usw.) einstellen.</p> <p>Gehen Sie bei der Frequenzeinstellung bitte wie unter der Rubrik „Erste Inbetriebnahme“ bzw. „weitere Sender anlernen“ vor.</p>
<p>Verwendung mehrerer Sets auf unterschiedlichen Frequenzen</p> <p>Um z. B. einen Funkgong im Erdgeschoss und im 1. Stock eines Wohnhauses zu betreiben, benötigen Sie zwei Sets und nehmen diese nacheinander wie in Rubrik „Erste Inbetriebnahme“ in Betrieb.</p> <p>Durch das Heidemann Kodiersystem wird das zweite Set automatisch auf einer separaten Frequenz betrieben und nicht klingeln, wenn das erste Set benutzt wird.</p>



GB
<p>Remove the batteries from the transmitter and receiver for 10 seconds so that the memorized frequency is deleted. Then replace the batteries and activate the transmitter to set a new frequency. Any previously taught additional transmitters must also be retaught, as described in the Teach Additional Transmitters section.</p>
<p>Call identification</p> <p>If you are using a second, third or fourth transmitter, you can set call identification (e.g. front and back door, people requiring assistance, etc.) by setting a different tune in the transmitter (see Tune Selection section).</p> <p>Proceed with the frequency setting as described in the Switching on for the First Time or Teach Additional Transmitters sections.</p>
<p>Using a number of sets with different frequencies</p> <p>In order, for example, to operate a wireless bell on the ground floor and on the 1st floor of a house, two sets need to be used and these must be initiated sequentially as described in the Switching on for the First Time section.</p> <p>The Heidemann coding system automatically operates the second set on a different frequency so that it does not ring if the first set is used.</p>

SLO
<p>Iz odašiljača i prijavnika izvadite baterije na 10 sekundi kako bi se obrisala pohranjena frekvencija. Ponovo umetnite baterije i aktivirajte odašiljač kako bi opet namjestio frekvenciju. Mogući drugi prethodno dodijeljeni odašiljači moraju se isto tako ponovo dodijeliti kao što je to opisano pod naslovom Dodjela dodatnih odašiljača.</p>
<p>Razlikovanje poziva</p> <p>Ako upotrebljavate dva, tri ili četiri odašiljača, namještanjem druge melodije (vidi naslov Odabir melodije) možete u odašiljaču postaviti razlikovanje poziva (npr. prednja i stražnja vrata, poziv osobe koju njeđujete i drugo).</p> <p>Pri namještanju frekvencije postupajte kao što je opisano pod naslovom Prvo puštanje u rad ili Dodjela dodatnih odašiljača.</p>
<p>Uporaba više kompleta na različitim frekvencijama</p> <p>Da biste npr. upotrebljavali zvono u prizemlju i na prvom katu stambene kuće, potrebna su vam dva kompleta, a redom ih pustite ih u rad kao što je opisano pod naslovom Prvo puštanje u rad.</p> <p>Zahvaljujući Heidemannovu sustavu kodiranja, drugi komplet automatski radi na zasebnoj frekvenciji i ne zvoniti kada se rabi prvi komplet.</p>

HR
<p>Za 10 sekund odstranite bateriji iz oddajnika in sprejemnika, tako da se shranjena frekvenca zbríše. Baterije ponovno vložite in aktivirajte oddajnik, da nastavite novo frekvenco. Eventualno prej priučené dodatne oddajnike je treba prav tako na novo priučiti kot je opisano v rubriki Priučevanje dodatnih oddajnikov.</p>
<p>Razlikovanje zvonjenja</p> <p>Pri uporabi drugega, tretjega ali četrtjega oddajnika lahko v oddajniku z nastavitvijo druge melodije (glejte rubriko Izbiranje melodije) nastavite razlikovanje zvonjenja (npr. sprednja in zadnja vrata, negovana oseba itn.).</p> <p>Pri nastavljanju frekvence ravnajte tako, kot je opisano v rubriki Prvi začetek uporabe. oz. Priučevanje dodatnih oddajnikov.</p>
<p>Uporaba več kompletov na različnih frekvencah</p> <p>Za uporabo npr. brezžičnega gonga in pritičju in v 1. nadstropju stanovanjske hiše potrebujete dva kompleta in ju daste v uporabo zaporedno kot je opisano v rubriki Prvi začetek uporabe.</p> <p>S kodirnim sistemom Heidemann drugi komplet obratuje avtomatsko na ločeni frekvenci in ne zvoniti, kadar se uporablja prvi komplet.</p>



D

Anwendung des ON/OFF Schalters und des Vibrationsalarms

An der Seite des Empfängers befindet sich ein ON/OFF-Schalter. Wenn Sie den Schalter auf OFF stellen, wird der Gong auch dann nicht ertönen, wenn Batterien eingelegt sind und der Sender betätigt wurde.

Der rechte Schalter (Mode) auf der Rückseite des Empfängers dient zum Ein- bzw. Ausschalten des Vibrationsalarms, der beim Betätigen des Senders aktiviert wird.

LED-Funktionsleuchte

Die Funktionsleuchte auf der Vorderseite des Empfängers leuchtet unabhängig von den beiden vorgenannten Schaltern auf.

Weitere Anschlussmöglichkeiten nicht im Lieferumfang

HX Funk-Distanzerweiterung
(70377)

HX Funksender Tür- und Fensterkontakt
(70378)

Funk-Durchgangsmelder HX
(70374)

Funk-Notfall-Sender HX Maxi
(70371)

Funk-Notfall-Sender HX Mini
(70370)

GB

Use of ON/OFF-Switch and Vibration Alarm

On the side of the receiver is a switch labelled "ON/OFF". If the switch is set to OFF, the chime will not sound, even if batteries were placed inside and the transmitter was pressed.

The right switch (Mode) on the back of the receiver serves as an on/off switch for the vibration alarm, which is activated when the transmitter is operated.

LED Function Light

The function indicator light on the front of the receiver lights up independently of the two aforementioned switches.

Other Options for Connection not included in delivery

HX Wireless Extender
(70377)

Radio Transmitter Window and Door Contact
(70378)

Wireless visitor chime HX
(70374)

Wireless Emergency Transmitter HX Maxi
(70371)

Wireless Emergency Transmitter HX Mini
(70370)

SLO

Uporaba stikala ON/OFF in vibracijskega alarma

Ob strani sprejemnika je stikalo, ki je označeno z oznako ON/OFF. Če stikalo preklpite na OFF, se zvonec ne bo oglasil niti, če so baterije vstavljeni in je oddajnik aktiviran.

Desno stikalo (Mode) na hrbtini strani sprejemnika je namenjeno za vklop oz. izklop vibracijskega alarma, ki se aktivira pri sproženju oddajnika.

LED funkcijska lučka

Funkcijska lučka na sprednji strani sprejemnika posveti, neodvisno od obeh imenovanih stikal.

Dodatne možnosti priključitve ni v obsegu dobave

Brezžična razširitev distance HX
(70377)

Brezžični oddajnik HX – kontakt za vrata in okna
(70378)

Radijski prehodni detektor HX
(70374)

Brezžični oddajnik za uporabo v sili HX Maxi
(70371)

Brezžični oddajnik za uporabo v sili HX Mini
(70370)

HR

Primjene sklopke ON/OFF i vibracijskog alarma

Na bočnoj stranici prijavnika nalazi se sklopka označena natpisom ON/OFF. Ako sklopku postavite na OFF, signalno zvono neće se čuti čak niti kada su baterije umetnute i odašiljač aktiviran.

Desna sklopka (Mode) na poledini prijavnika nalazi služi za uključivanje odn. isključivanje vibracijskog alarma koji se aktivira prilikom aktiviranja odašiljača.

LED funkcijska žaruljica

Indikator rada na prednjoj strani prijavnika zasvijetli neovisno o obje prethodno spomenute sklopke.

Ostale mogućnosti priključivanja Nisu obuhvaćene opsegom isporuke

HX bežično proširenje udaljenosti
(70377)

Kontakt HX bežičnog odašiljača na vratima i prozoru
(70378)

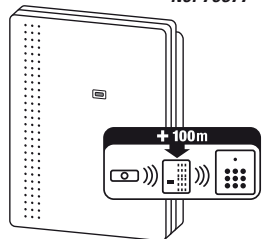
Radijski javljač kretanja HX
(70374)

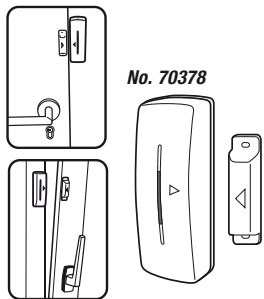
Bežični odašiljač za slučaj nužde HX Maxi
(70371)

Bežični odašiljač za slučaj nužde HX Mini
(70370)

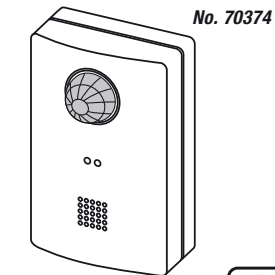


No. 70377





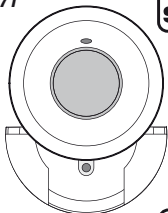
No. 70378



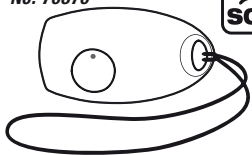
No. 70374



No. 70371



No. 70370



D	GB	SLO	HR
<p>Spezifizierung Empfänger:</p> <p>Stromversorgung: 2 x 1,5 Volt LR6 / Mignon Batterien (nicht im Lieferumfang)</p> <p>Verbrauch: 160 mA bei Betrieb 0,1 mA Stand-by</p> <p>Temperaturbereich: 5°C bis +40°C</p> <p>ACHTUNG: Setzen Sie Batterien nicht Hitze, direkter Sonneneinstrahlung oder Feuer aus! Explosionsgefahr!</p> <p>Benutzerinformationen zum Umweltschutz, Entsorgung und Konformität sind beigelegt.</p> <p>Gewährleistung gemäß den gesetzlichen Bestimmungen. Technische Änderungen vorbehalten.</p>	<p>Specification Receiver:</p> <p>Provision of electricity: 2 x 1.5 Volt LR6 / Mignon batteries (not included in delivery)</p> <p>Consumption: 160 mA operational 0,1 mA Stand-by</p> <p>Range of temperature: 5°C up to +40°C</p> <p>ATTENTION: Do not expose batteries to heat, direct sun and fire! Danger of explosion!</p> <p>Consumer information for environment protection, disposal and conformity are enclosed.</p> <p>Guarantee as regulated by law. Subject to technical alterations.</p>	<p>Specifikacija Sprejemnik:</p> <p>Napajanje: 2 x 1,5 voltna baterija LR6 / Mignon (ni v obsegu dobave)</p> <p>Poraba: 160 mA pri obratovanju 0,1 mA v stanju pripravljenosti</p> <p>Območje temperature: 5°C do +40 °C</p> <p>POZOR: Baterij ne izpostavljajte vročini, direktnim sončnim žarkom ali ognju! Nevarnost eksplozije!</p> <p>Informacije za uporabnike o varstvu okolja, odstranjevanju in skladnosti so priložene.</p> <p>Garancija velja v skladu z zakonskimi določili. Pridržujemo si pravico do tehničnih sprememb.</p>	<p>Specifikacija Prijemnik:</p> <p>Napajanje strujom: 2 x 1,5 V LR6/Mignon baterije (nisu priložene)</p> <p>Potrošnja: 160 mA pri radu 0,1 mA mirovanje</p> <p>Područje temperature: od 5°C do +40°C</p> <p>POZOR: Baterije ne izlažite vrućini, direktnu sunčevu zračenju ili vatri! Opasnost od eksplozije!</p> <p>Korisničke informacije o zaštiti okoliša, zbrinjavanju i sukladnosti priložene su.</p> <p>Jamstvo u skladu sa zakonskim odredbama. Pridržano pravo na tehničke izmjene.</p>