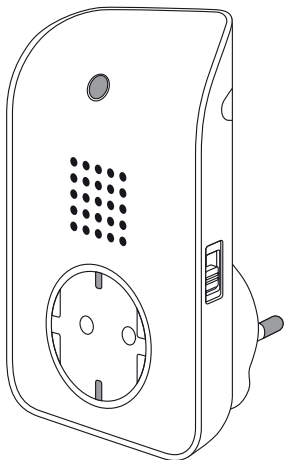
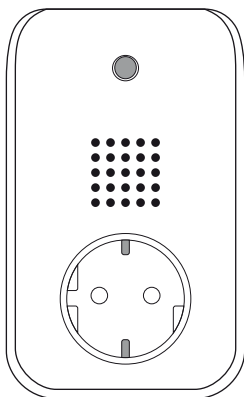
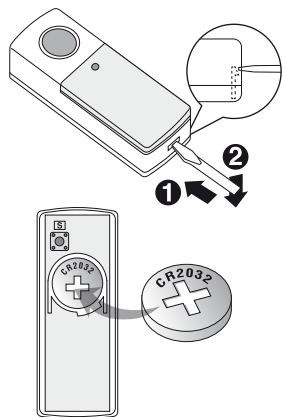


Funkgong - Bedienungs- und Installationsanleitung
 Wireless chime - Instructions for Operation and Installation
 Brezjični gong - Navodilo za uporabo in instalacijo
 Bežično signalno zvono - upute za uporabu i ugradnju



D	GB	SLO	HR
<p>Sehr geehrte Kundin, sehr geehrter Kunde. Vielen Dank, dass Sie sich für den Kauf dieses Heidemann Produktes entschieden haben. Der Funkgong besteht aus Sender und Empfänger. Für die Installation dieser beiden Einheiten ist keine Verdrahtung erforderlich. Es gilt die gesetzliche Gewährleistungsfrist. Von dieser Gewährleistungsfrist ausgeschlossen sind Defekte, die durch unsachgemäße Behandlung, nicht bestimmungsgemäßer Verwendung, oder Missachtung der Bedienungs- und Installationsanleitung eingetreten sind.</p>	<p>Dear customer, thank you for choosing this Heidemann product. The wireless chime set consists of transmitter and receiver. The installation of these units does not require any wiring. The legal requirements for the terms of warranty apply. Defects, which are caused by inappropriate handling, use of device for another as the intended purpose, or disregard of the operation and installation instructions, are excluded from the terms of warranty.</p>	<p>Spoštovane stranke, najlepša hvala, da ste se odločili nakup tega izdelka podjetja Heidemann. Brezžični gong je sestavljen iz oddajnika in sprejemnika. Za instalacijo obeh enot ožičenje ni potrebno. Velja zakonsko določeni garancijski rok. Iz tega zakonsko določenega garancijskega roka so izključene okvare, ki so nastale kot posledica nestrokovnega rokovanja, nepredpisane uporabe ali neupoštevanja navodila za uporabo in instalacijo.</p>	<p>Poštovani kupci, zahvaljujemo vam što ste se odlučili za kupnju ovoga proizvoda tvrtke Heidemann. Bežično signalno zvono sastoji se od odašiljača i prijemnika. Za ugradnju tih jedinica nije potrebno ožičenje. Postoji zakonski jamstveni rok. Taj jamstveni rok ne obuhvaća kvarove koji su nastali zbog nestručnog rukovanja, nenamjenske uporabe ili nepoštovanja uputa za uporabu i ugradnju.</p>
<p>Allgemeines Beim Betätigen des Klingeltasters (Sender) wird ein Signal an den Empfänger gesendet, welches diesen aktiviert. Die gewünschte Melodie ertönt. Das Funkgong-Set verfügt über eine maximale Reichweite von ca. 150 Metern (im freien Feld). Die Reichweite wird durch auftretende Hindernisse (Wände, Metall u.ä.) eingeschränkt.</p>	<p>General Information By pressing the bell push-button (transmitter) a signal is being transmitted to the receiver, which activates it. The requested melody plays. The wireless chime set has a maximum range of around 150 meters (in open space). The range might be shortened by obstacles (such as walls, metal and similar materials).</p>	<p>Splošno Pri pritisku na tipkalo za zvonec (oddajnik) se sprejemniku pošlje signal, ki le-tega aktivira. Zasliši se želena melodija. Zaradi maksimalnega dometa pribl. 150 m (na prostem) lahko sprejemnik kamorkoli vzamete s sabo (npr. na vrt, v garažo, klet itn.). Domet je omejen s pojavom ovir (stene, kovina ipd.).</p>	<p>Općenito Kod aktiviranja tipke zvona (odašiljača) prijemniku se šalje signal koji ga aktivira. Čuje se željena melodija. Zbog maksimalnog dometa od ca. 150 m (na otvorenom prostoru) prijemnik možete posvuda uzeti sa sobom (npr. u vrt, garažu, podrum itd.). Domet se ograničuje nailaženjem na prepreke (zidovi, metal i dr.).</p>



D

Sender Batterieinstallation

Der Sender wird durch eine 3 Volt Lithium CR2032 Batterie betrieben, welche im Lieferumfang enthalten und bereits eingelegt ist. Entfernen Sie lediglich die Schutzfolie, welche seitlich aus dem Sender herauschaut, so dass ein elektrischer Kontakt hergestellt wird.

Um die Batterie zu wechseln, entfernen Sie zunächst die Rückseite des Senders durch vorsichtiges Eindrücken des Riegels mit einem kleinen, schmalen Schraubendreher.

Tauschen Sie die alte Batterie aus. Überprüfen Sie, ob die Batterie gemäß der angegebenen Polarität (+ = oben) richtig eingelegt ist. Setzen Sie die Rück- und Vorderseite des Senders wieder zusammen. Der Sender ist nun betriebsbereit.

Empfänger Steckdosenschluss

Der Funkempfänger wird zur Stromversorgung an die Steckdose angeschlossen und benötigt keine Batterien. Durch den Steckdosensverbinder auf der Vorderseite des Funkempfängers, können Sie die Steckdose, an die das Gerät angeschlossen wird weiterbenutzen.

Sender Befestigung

Sie können die beiden vorgestanzten Löcher auf der Rückseite des Senders als Schablone verwenden, um die Bohrlöcher zu markieren.

GB

Transmitter Battery Installation

The transmitter is operated by a 3 Volt Lithium CR2032 battery, which is included in delivery and is pre-installed inside the transmitter. Just remove the protective foil sticking out from the side of transmitter, which will establish the electrical contact.

To replace the battery first remove the back cover of transmitter by carefully pressing the latch with a small, narrow screwdriver.

Replace the old battery. Please check if the battery is inserted correctly according to the polarity (+ = up). Reassemble the back and front of the transmitter. The transmitter is now ready for operation.

Receiver Wall Socket Connection

The wireless receiver can be connected to a wall socket for electricity supply and does not need any batteries. By the use of the wall socket connector on front of the wireless receiver, the wall socket which is used for the device, can still be used for other purposes.

Mounting the Transmitter

The pre-cut holes on the back of transmitter can be used as a template to mark the drilling holes. The respective wall-plugs and screws are included in delivery.

SLO

Instalacija baterije oddajnika

Oddajnik poganja 3 voltna litijeva baterija CR2032, ki je vsebovana v obsegu dobave in že vložena. Odstranite samo zaščitno folijo, ki ob strani gleda ven iz oddajnika, tako da se vzpostavi električni kontakt.

Za menjavanje baterije najprej odstranite hrbtno stran oddajnika, tako da z zapah s pomočjo ozkega izvijača previdno vtisnete.

Staro baterijo zamenjajte. Prekontrolirajte, ali je baterija v skladu z navedeno polarizacijo (+ = zgoraj) pravilno vstavljena. Hrbtno in sprednjo stran oddajnika zopet sestavite. Oddajnik je sedaj j pripravljen za uporabo.

Priključitev sprejemnika na vtičnico

Brezžični sprejemnik se za napajanje priključi na vtičnico in ne potrebuje baterij. S pomočjo spojnika z vtičnico na sprednji strani brezžičnega sprejemnika lahko vtičnico, na katero je naprava priključena, še naprej uporabljate.

Pritrditev oddajnika

Obe predhodno narejeni luknji na hrbtini strani oddajnika lahko uporabite kot šablono za označevanje vrtin. Ustrezni zatiči in vijaki so vsebovani v obsegu dobave.

HR

Ugradnja baterija u odašiljač

Odašiljač pokreće 3-voltna litijeva CR2032 baterija koja je obuhvaćena isporukom i već je umetnuta. Samo uklonite zaštitnu foliju koja bočno strši iz odašiljača kako biste uspostavili električni kontakt.

Kako biste zamijenili bateriju, najprije opreznim utiskivačem utora malim, uskim odvijačem uklonite stražnju stranu odašiljača.

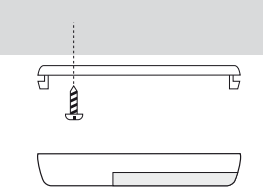
Zamijenite staru bateriju. Provjerite je li baterija pravilno umetnuta u skladu s navedenim polaritetom (+ = gore). Ponovno sastavite stražnju i prednju stranu odašiljača. Odašiljač je sada spreman za rad.

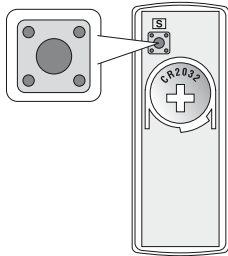
Priključivanje prijemnika na utičnicu

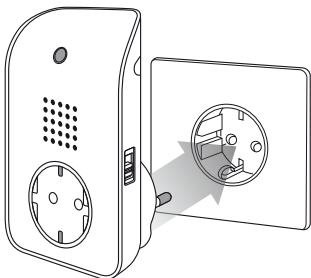
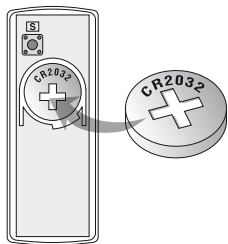
Bežični se prijemnik za napajanje strujom priključuje na utičnicu i ne treba baterije. Spojnikom utičnice na prednjoj strani radijskog prijemnika možete dalje koristiti utičnicu na kojoj je priključen uređaj.

Pričvršćivanje odašiljača

Obje izrezane rupe na stražnjoj strani odašiljača možete koristiti kao šablono za označavanje rupa za bušenje. Priloženi su. Priloženi su. Priloženi su.

D	GB	SLO	HR
 <p>Die passenden Dübel und Schrauben sind im Lieferumfang enthalten. Alternativ kann der Sender auch mit einem Klebesockel befestigt werden, der ebenfalls im Lieferumfang enthalten ist. (Nur für geeignete Oberflächen)</p> <p>Wichtig Durch Montieren des Senders auf weichmacherfreie PVC Türrahmen oder Metalloberflächen wird die Reichweite eingeschränkt!</p> <p>Unter einer durchsichtigen Schutzkappe, auf der Vorderseite des Senders befindet sich ein beschriftbares Namensschild.</p> <p>Melodienauswahl Der Melodienregler befindet sich im Sender auf der rechten Seite über der Batterie und ist mit einem "S" markiert. Durch einfaches drücken auf den Regler ändert sich die Melodie gemäß der unten aufgeführten Liste.</p> <p>Einstellmöglichkeiten:</p> <ol style="list-style-type: none"> 1. Westminster 2. Ding-Dong 3. Tubular bells 1 4. Tubular bells 2 5. Popsound 1 6. Piano 7. Popsound 2 8. Old Bell <p>Durch Betätigen des Senders wird ein Signal an den Empfänger gesendet. Um den Rufton zu wiederholen, drücken Sie den Klingeltaster erneut. Der Rufton wird nur 1x erfolgen, auch wenn Sie den Klingeltaster gedrückt halten.</p>	<p>Alternatively the trans-mitter can be fixed with an adhesive base, which is also included in delivery. (Only for use on suitable surfaces)</p> <p>Important When mounting the transmitter on rigid PVC door frames or metal surfaces the range will be limited!</p> <p>Below the see-through protective cap on front of transmitter is a name plate, which can be labelled.</p> <p>Selection of Melody The melody control within the transmitter is situated on the right above the battery and is marked "S". By pressing the control the melody changes as listed below.</p> <p>Adjustment Options</p> <ol style="list-style-type: none"> 1. Westminster 2. Ding-Dong 3. Tubular bells 1 4. Tubular bells 2 5. Popsound 1 6. Piano 7. Popsound 2 8. Old Bell <p>By pressing the transmitter a signal is sent to the receiver. To repeat the call signal, press the bell push-button again. The call signal sounds only once, even if bell push-button is pressed constantly.</p>	<p>Alternativno se lahko oddajnik pritrdi s pomočjo lepilnega podnožja, ki je prav tako vsebovano v obsegu dobave. (Samo za ustrezne površine)</p> <p>Pomembno Z montažo oddajnika na vratne okvirje, izdelane iz PVC-ja brez mehal, ali na kovinske površine, se doomet omeji!</p> <p>Pod prozornim zaščitnim pokrovom na sprednji strani oddajnika se nahaja ploščica, na katero se lahko napiše ime.</p> <p>Izbiranje melodij Regulator melodij se nahaja v oddajniku na desni strani nad baterijo in je označen s črko "S". S pritiskom na regulator se melodia spremeni v skladu s spodaj navedenim seznamom.</p> <p>Možnosti nastavitve:</p> <ol style="list-style-type: none"> 1. Westminster 2. Ding-Dong 3. Tubular bells 1 4. Tubular bells 2 5. Popsound 1 6. Piano 7. Popsound 2 8. Old Bell <p>S pritiskom na oddajnik se pošlje signal sprejemniku. Da zvonjenje ponovite, ponovno pritisnite na gumb za zvonec. Zvonjenje se zasliši samo 1x, tudi če gumb za zvonec držite pritisnjen.</p>	<p>Alternativno odašiljač možete također pričvrstiti pomoću ljepljivog postolja koje je također priloženo. (Samo za odgovarajuće površine)</p> <p>Važno Montiranjem odašiljača na PVC okvire vrata bez omeškivača ili metalne površine ograničuje se doomet!</p> <p>Pod prozornom zaštitnom kapom na prednjoj strani odašiljača nalazi se natpisna pločica.</p> <p>Odabir melodije Regulator melodija nalazi se u odašiljaču na desnoj strani iznad baterije i označen je slovom „S“. Pritiskom na regulator melodija se mijenja u skladu s dolje navedenom listom.</p> <p>Mogućnosti namještanja:</p> <ol style="list-style-type: none"> 1. Westminster 2. Ding-Dong 3. Tubular bells 1 4. Tubular bells 2 5. Popsound 1 6. Piano 7. Popsound 2 8. Old Bell <p>Aktiviranjem odašiljača prijemniku se šalje signal. Kako biste ponovili pozivni ton, iznova pritisnite tipku zvona. Pozivni ton ponovit će se samo 1x čak i ako tipku zvona držite pritisnuto.</p>





D	GB	SLO	HR
<p>Frequenzeinstellung, Batteriewechsel, Ergänzung von Sendern und Empfängern</p> <p>Alle Produkte aus der Heidemann HX Serie sind miteinander kombinierbar bzw. erweiterbar und verfügen über eine Selbstlernfunktion zur leichten Einstellung des Sendekanals.</p> <p>Achten Sie beim Kauf von Zusatzkomponenten (siehe auch Rubrik „weitere Anschlussmöglichkeiten“ am Ende der Anleitung) zur Erweiterung des Systems auf das links abgebildete Logo.</p> <p>Es können maximal 4 Sender an einen Funkempfänger angelernert werden. Als Sender gelten alle Funksender mit und ohne Namensschild, Tür- und Fensterkontakt, Bewegungsmelder, Notfallsender sowie Durchgangsmelder aus der Heidemann HX Serie.</p> <p>An einen Sender können beliebig viele Funkempfänger angelernert werden.</p> <p>Erste Inbetriebnahme</p> <p>Nachdem Sie die Batterien im Sender eingelegt und den Empfänger in die Steckdose gesteckt haben, betätigen Sie ein Mal den Sender. Dieser stellt automatisch eine Frequenz ein und übermitteln diese an den Empfänger, welcher daraufhin ertönt. Unmittelbar nach dieser Frequenzspeicherung kann der Empfänger keine weiteren Funksignale mehr speichern, hierdurch werden Funküberschneidungen mit anderen Geräten in der Umgebung vermieden.</p>	<p>Frequency setting, battery changes, adding transmitters and receivers</p> <p>All products from the Heidemann HX series can be combined with each other or extended and also have a self-learning feature for easy setting of the transmission channel.</p> <p>When purchasing additional components (see also the "Additional connection options" section at the end of the instructions) to extend a system, keep an eye out for the logo depicted on the left.</p> <p>A maximum of 4 transmitters can be trained to a single wireless receiver. Transmitters are deemed to be all wireless transmitters with or without a name plate, door and window interfaces, movement detectors, emergency transmitters and presence detectors from the Heidemann HX series.</p> <p>Any number of wireless receivers can be trained to a single wireless transmitter.</p> <p>Switching on for the first time</p> <p>After inserting the batteries into the transmitter and plugging the receiver into the power socket, press the transmitter once. This sets a frequency automatically and communicates this to the receiver, which then beeps. As soon as this frequency has been memorized, the receiver can no longer memorize any more wireless signals, which avoids interference with other equipment in the surroundings.</p>	<p>Postavljanje frekvencije, zamjena baterija, dopuna odašiljača i prijmnika</p> <p>Svi proizvodi iz serije Heidemann HX mogu se međusobno kombinirati i proširivati te raspolažu funkcijom automatskog učenja za lakše postavljanje kanala za odašiljanje.</p> <p>Prilikom kupovine dodatnih komponenti (vidi i naslov „Ostale mogućnosti proširivanja“ na kraju uputa) za proširenje sustava pazite na logotip prikazan lijevo.</p> <p>Jednom radioprijmniku mogu se dodijeliti najviše 4 odašiljača. Kao odašiljači vrijede svi radioodašiljači sa i bez označne pločice, kontakti za vrata i prozore, senzori pokreta, odašiljač poziva u nuždi, kao i senzor pokreta iz serije Heidemann HX.</p> <p>Jednom odašiljaču može se dodijeliti proizvoljan broj radioprijmnika.</p> <p>Prvo puštanje u rad</p> <p>Potem ko ste baterije vložili u oddajnik in sprejmnik vtaknili v vtičnico, enkrat pritisnite na oddajnik. On automatski postavlja frekvenciju i šalje je prijmniku koji se zatim oglašava. Odmah nakon pohrane te frekvencije prijmnik više ne može pohraniti nijedan drugi radiosignal čime se izbjegava ometanje drugih uređaja iz okoline radijskim signalima.</p>	<p>Nastavljanje frekvence, menjavanje baterije, dopolnitev oddajnikov in sprejmnikov</p> <p>Vse izdelke iz serije Heidemann HX se med seboj lahko kombinira oz. razširi in razpolagajo s funkcijo samoučenja za enostavno nastavitve oddajnega kanala.</p> <p>Pri nakupu dodatnih komponent (glejte tudi rubriko „dodatne možnosti priključitve“ na koncu navodila) za razširitev sistema bodite pozorni na logotip, upodobljen na levi.</p> <p>Na en brezžični sprejmnik se lahko priuči največ 4 oddajnike. Kot oddajniki štejejo vsi brezžični oddajniki iz serije Heidemann HX s ploščico za ime, kontaktom za vrata in okna, z javljalnikom gibanja, oddajnikom za uporabo v sili, javljalnikom prehoda ali brez njih.</p> <p>Na en oddajnik se lahko priuči poljubno veliko brezžičnih sprejmnikov.</p> <p>Prvi začetek uporabe</p> <p>Potem ko ste baterije vložili v oddajnik in sprejmnik vtaknili v vtičnico, enkrat pritisnite na oddajnik. Ta avtomatsko nastavi neko frekvenco in jo posreduje sprejmniku, ki nato zadoni. Neposredno po tej shranitvi frekvence sprejmnik ne more več shraniti dodatnih radijskih signalov. Na ta način se prepreči podvajanje frekvenc z drugimi napravami v okolici.</p>

D

Weitere Sender anlernen

Um einen zweiten, dritten bzw. vierten Sender anzulernen gehen Sie wie folgt vor.

Bestücken Sie zunächst den zweiten Sender mit Batterien (siehe Rubrik Sender Batterieinstallation), achten Sie dabei darauf, dass die Batterien richtig eingelegt sind bzw., dass der eventuell vorhandene Batterie-schutzstreifen entfernt ist.

Entfernen Sie den Empfänger nicht aus der Steckdose! Außen am Gerät befindet sich ein kleiner Druckschalter (siehe Skizze links).

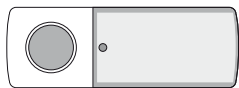
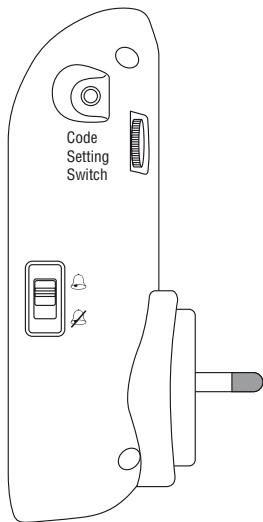
Halten Sie den Druckschalter für 1 – 2 Sekunden gedrückt, bis Sie einen kurzen Piepton hören. Dann betätigen Sie den Funksender, dieser stellt nun automatisch eine Frequenz ein und übermittelt diese an den Empfänger, welcher daraufhin ertönt.

Für den dritten und vierten Sender gehen Sie in gleicher Weise vor.

Hinweis:

Wenn Sie den Druckschalter betätigen haben und der kurze Piepton ertönt, müssen Sie innerhalb von 5 Sekunden den Sender auslösen.

Nach 5 Sekunden ertönt für 1 Sekunde ein Dauerton, danach kann kein Sender mehr angelernt werden. Wiederholen Sie in diesem Fall die Prozedur.



GB

Training more transmitters

In order to train a second, third or fourth transmitter, do as follows.

First of all, put batteries into the second transmitter (see Transmitter Battery Installation section). Ensure that the batteries are inserted correctly and that the battery protective strips, if there are any, are removed.

Do not unplug the receiver from the power socket. There is a small pressure switch on the outside surface of the device (see diagram on the left).

Hold the pressure switch down for 1 – 2 seconds until you hear a short beep. Now activate the wireless transmitter; this sets a frequency automatically and communicates this to the receiver, which then beeps.

Do exactly the same for the third and fourth transmitters.

Note:

If you have pressed the pressure switch and the short beep sounds, you must trigger the transmitter within 5 seconds.

After 5 seconds, a long beep sounds for 1 second, after which a transmitter cannot be trained to the receiver. In such cases, repeat the procedure.

SLO

Dodjela dodatnih odašiljača

Kako biste dodali drugi, treći ili četvrti odašiljač, postupite na sljedeći način:

Najprije umetnite baterije u drugi odašiljač (vidi stavku Postavljanje baterije u odašiljač) pritom obrativši pozornost na pravilan položaj baterija te provjerite jesu li uklonjene zaštitne trake za baterije, ako postoje.

Sprejmnika ne odstranite iz vtičnice. Zunaj na napravi se nahaja majhno pritisno stikalo (glejte skico levo).

Tlačnu sklopku držite pritisnuto 1 – 2 sekunde, sve dok ne čujete kratki zvučni signal. Nakon toga aktivirajte radioodašiljač. On zatim automatski postavlja frekvenciju i šalje je prijammiku koji se nakon toga oglašava.

Na isti način postupite za treći i četvrti odašiljač.

Napomena:

Ako ste aktivirali tlačnu sklopku i oglasio se kratki zvučni signal, odašiljač morate aktivirati u roku od 5 sekundi.

Nakon 5 sekundi se 1 sekundo oglašava kontinuirani ton, nakon čega se više ne može dodijeliti nijedan odašiljač. U tom slučaju ponovite postupak.

HR

Priučevanje dodatnih oddajnikov

Za priučitev drugoga, tretjega oz. četrtjega oddajnika ravnajte kot sledi.

Najprej drugi oddajnik opremite z baterijami (glejte rubriko Instalacija baterije oddajnika), pri tem bodite pozorni na to, da so baterije pravilno vstavljene oz. da je eventualno prisoten zaščitni trak baterije odstranjen.

Sprejmnika ne odstranite iz vtičnice. Zunaj na napravi se nahaja majhno pritisno stikalo (glejte skico levo).

Pritisno stikalo držite pritisnjeno 1-2 sekundi, da zaslišite kratek pisk. Nato aktivirajte brezžični oddajnik, ki zdaj avtomatsko nastavi frekvenco in jo posreduje sprejmniku, ki se na to oglasi.

Za priučitev tretjega in četrtjega oddajnika ravnajte na enak način.

Opozorilo:

Ko ste pritisnili pritisno stikalo in se zasliši kratek pisk, morate roku 5 sekund sprožiti oddajnik.

Po 5 sekundah se za 1 sekundo zasliši neprekinjen zvok, po tem se ne da več priučiti nobenega oddajnika. V tem primeru postopek ponovite.

D

Batteriewechsel**Senderbatterien**

Wenn Sie die Batterien im Sender wechseln wollen, müssen Sie den Sender wie in Rubrik „Weitere Sender anlernen“ neu anlernen und ggf. die Melodie neu einstellen. Andere zuvor angelernte Sender müssen nicht neu angelernt werden.

Frequenzwechsel

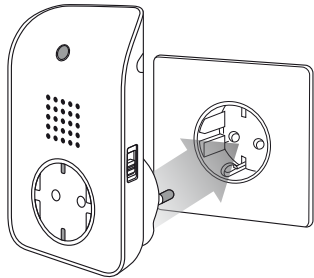
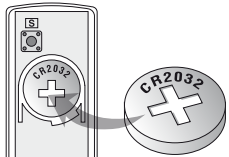
Sollte der Funkgong ertönen, ohne dass Sie den Sender betätigt haben, kann dies an einem Gerät in Ihrer Umgebung liegen, das auf derselben Frequenz betrieben wird.

Sender und Empfänger können dann auf eine andere Frequenz eingestellt werden.

Entfernen Sie für 10 Sekunden die Batterien aus dem Sender und ziehen Sie den Empfänger aus der Steckdose, so dass die gespeicherte Frequenz gelöscht wird.

Legen Sie die Batterien erneut im Sender ein und stecken Sie den Empfänger wieder in die Steckdose. Dann betätigen Sie den Sender, um eine neue Frequenz einzustellen.

Eventuell zuvor angelernte weitere Sender müssen wie in Rubrik „Weitere Sender anlernen“ ebenfalls neu angelernt werden.



GB

Battery changing**Transmitter batteries:**

If you want to change the batteries only in the transmitter, you must retrain the transmitter as described in the Additional Transmitters section and reset the tunes if necessary. Other previously trained transmitters do not have to be retrained.

Changing frequency

If the wireless bell sounds although you have not activated the transmitter, there may be a device in the vicinity that is being operated on the same frequency.

In such cases, the transmitter and receiver can be set to a different frequency.

Remove the batteries from the transmitter for 10 seconds and then unplug the receiver from the power socket in order to ensure that the saved frequency is deleted from the memory.

Reinsert the batteries in the transmitter and plug the receiver back into the power socket. Then press the transmitter again in order to set a new frequency.

Any previously taught additional transmitters must also be retrained, as described in the Teach Additional Transmitters section.

SLO

Zamjena baterije**Baterije odašiljača:**

Ako želite promijeniti baterije samo u odašiljačima, morate odašiljače ponovo dodijeliti prijemniku kao što je to opisano pod naslovom Dodjela dodatnih odašiljača i po potrebi ponovo namjestiti melodiju. Druge prethodno dodijeljene odašiljače ne morate ponovo dodjeljivati.

Mijenjanje frekvencije

Ako se zvono oglasi iako niste aktivirali odašiljač, razlog je vjerojatno nekakav uređaj u Vašoj okolici koji radi na istoj frekvenciji.

Odašiljač i prijemnik mogu se u tom slučaju namjestiti na neku drugu frekvenciju.

Za 10 sekund odstranite bateriji iz oddajnika in sprejemnik izvlecite iz vtičnice, tako da se shranjena frekvencija izbriše.

Baterije ponovno vložite v oddajnik in sprejemnik zopet vtaknite v vtičnico. Nato aktivirajte oddajnik, da nastavite novo frekvenco.

Mogući drugi prethodno dodijeljeni odašiljači moraju se isto tako ponovo dodijeliti kao što je to opisano pod naslovom Dodjela dodatnih odašiljača.

HR

Menjavanje baterije**Baterije oddajnika:**

Če želite zamenjati samo baterije oddajnika, morate oddajnik na novo priučiti kot je opisano v rubriki Priučevanje dodatnih oddajnikov in eventualno na novo nastaviti melodijo. Drugih prej priučениh oddajnikov ni treba na novo priučiti.

Spreminjanje frekvence

Če brezžični gong zadoni, ne da bi aktivirali oddajnik, je vzrok za to lahko neka naprava v vaši okolici, ki obratuje na isti frekvenci.

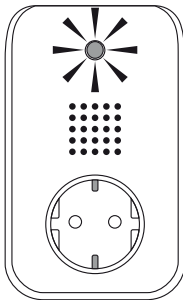
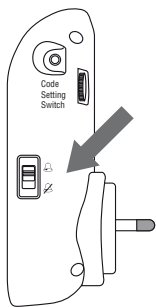
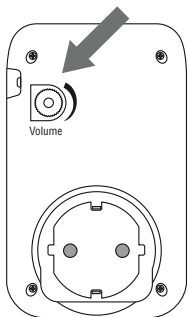
Oddajnik in sprejemnik se lahko nato nastavi na neko drugo frekvenciju.

Za 10 sekund odstranite bateriji iz oddajnika in sprejemnik izvlecite iz vtičnice, tako da se shranjena frekvencija izbriše.

Baterije ponovno vložite v oddajnik in sprejemnik zopet vtaknite v vtičnico. Nato aktivirajte oddajnik, da nastavite novo frekvenco.

Eventualno prej priučene dodatne oddajnike je treba prav tako na novo priučiti kot je opisano v rubriki Priučevanje dodatnih oddajnikov.

D	GB	SLO	HR
<p>Rufunterscheidung</p> <p>Bei Verwendung eines zweiten, dritten oder vierten Senders können Sie im Sender durch Einstellung einer anderen Melodie (siehe Rubrik Melodieauswahl) eine Rufunterscheidung (z.B. Vorder- und Hintertür, zu pflegende Person usw.) einstellen.</p> <p>Gehen Sie bei der Frequenz-einstellung bitte wie unter der Rubrik „Erste Inbetriebnahme“ bzw. „weitere Sender anlernen“ vor.</p> <p>Verwendung mehrerer Sets auf unterschiedlichen Frequenzen</p> <p>Um z. B. einen Funkgong im Erdgeschoss und im 1. Stock eines Wohnhauses zu betreiben, benötigen Sie zwei Sets und nehmen diese nacheinander wie in Rubrik „Erste Inbetriebnahme“ in Betrieb.</p> <p>Durch das Heidemann Kodiersystem wird das zweite Set automatisch auf einer separaten Frequenz betrieben und nicht klingeln, wenn das erste Set benutzt wird.</p>	<p>Call identification</p> <p>If you are using a second, third or fourth transmitter, you can set call identification (e.g. front and back door, people requiring assistance, etc.) by setting a different tune in the transmitter (see Tune Selection section).</p> <p>Proceed with the frequency setting as described in the Switching on for the First Time or Teach Additional Transmitters sections.</p> <p>Using a number of sets with different frequencies</p> <p>In order, for example, to operate a wireless bell on the ground floor and on the 1st floor of a house, two sets need to be used and these must be initiated sequentially as described in the Switching on for the First Time section.</p> <p>The Heidemann coding system automatically operates the second set on a different frequency so that it does not ring if the first set is used.</p>	<p>Razlikovanje poziva</p> <p>Ako upotrebljavate dva, tri ili četiri odašiljača, namještanjem druge melodije (vidi naslov Odabir melodije) možete u odašiljaču postaviti razlikovanje poziva (npr. prednja i stražnja vrata, poziv osobe koju njegujete i drugo).</p> <p>Pri namještanju frekvencije postupajte kao što je opisano pod naslovom Prvo puštanje u rad ili Dodjela dodatnih odašiljača.</p> <p>Uporaba više kompleta na različitim frekvencijama</p> <p>Da biste npr. upotrebljavali zvono u prizemlju i na prvom katu stambene kuće, potrebna su vam dva kompleta, a redom ih pustite ih u rad kao što je opisano pod naslovom Prvo puštanje u rad.</p> <p>Zahvaljujući Heidemannovu sustavu kodiranja, drugi komplet automatski radi na zasebnoj frekvenciji i ne zvoniti kada se rabi prvi komplet.</p>	<p>Razlikovanje zvonjenja</p> <p>Pri uporabi drugoga, tretjega ali četrtoga oddajnika lahko v oddajniku z nastavitvijo druge melodije (glejte rubriko Izbiranje melodije) nastavite razlikovanje zvonjenja (npr. sprednja in zadnja vrata, negovana oseba itn.).</p> <p>Pri nastavljanju frekvence ravnajte tako, kot je opisano v rubriki Prvi začetek uporabe. oz. Priučevanje dodatnih oddajnikov.</p> <p>Uporaba več kompletov na različnih frekvencah</p> <p>Za uporabo npr. brezžičnega gonga v pritličju in v 1. nadstropju stanovanjske hiše potrebujete dva kompleta in ju daste v uporabo zaporedno kot je opisano v rubriki Prvi začetek uporabe.</p> <p>S kodirnim sistemom Heidemann drugi komplet obratuje avtomatsko na ločeni frekvenci in ne zvoniti, kadar se uporablja prvi komplet.</p>

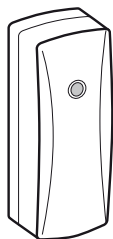


D	GB	SLO	HR
<p>Lautstärkereglер Der Funkempfänger verfügt auf der Rückseite über einen Lautstärkereglер, mit dem die Lautstärke stufenlos reguliert werden kann (ca. 70 - 90 dB(A)).</p> <p>Anwendung des ON/OFF Schalters Auf der Seite des Empfängers befindet sich ein ON/OFF-Schalter.</p>	<p>Volume Control The wireless receiver has a volume control on the back which controls the volume variably (ca. 70 - 90 dB(A)).</p> <p>Use of ON/OFF-Switch An On/OFF switch is located on the side of the receiver above the battery compartment.</p>	<p>Regulator glasnosti Brezžični sprejemnik razpolaga na hrbtni strani z regulatorjem glasnosti, s katerim s lahko glasnost brezstopenjsko regulira (pribl. 70 - 90 dB(A)).</p> <p>Uporaba stikala ON/OFF Na hrbtni strani sprejemnika se nahaja stikalo ON/OFF.</p>	<p>Regulator glasnoće Bežični prijemnik na stražnjoj strani raspolaže regulatorom glasnoće pomoću kojega se kontinuirano može regulirati glasnoća (oko 70 - 90 dB (A)).</p> <p>Primjene sklopke ON/OFF (sklopke za UKLJUČIVANJE/ ISKLJUČIVANJE) Na boku prijemnika nalazi se sklopka ON/OFF.</p>
<p>Wenn Sie den Schalter auf OFF stellen, wird der Gong auch dann nicht ertönen, wenn er an die Steckdose angeschlossen ist und der Sender betätigt wurde.</p>	<p>If switch is set to OFF-position, the chime will NOT sound, even if the batteries are placed inside device and the transmitter is pressed.</p>	<p>Če stikalo postavite na OFF, gong ne bo zadonel niti takrat, kadar so baterije vstavljene in je bil oddajnik aktiviran.</p>	<p>Ako sklopku postavite na OFF, zvonice se neće čuti, čak i ako je priključeno na utičnicu i odašiljač je aktiviran.</p>
<p>LED-Betriebsleuchte Auf der Vorderseite des Empfängers befindet sich eine grüne LED-Betriebsleuchte, die konstant leuchtet, wenn der Empfänger an die Steckdose angeschlossen ist.</p>	<p>LED Operation Light A green LED operation light is situated on the front of the receiver. It will be on constantly when the receiver is connected to the wall socket</p>	<p>LED obratovalna lučka Na sprednji strani sprejemnika se nahaja zelena LED obratovalna lučka, ki sveti konstantno, kadar je sprejemnik priključen na vtičnico.</p>	<p>LED radna svjetiljka Na prednjoj strani prijemnika nalazi se zelena LED radna svjetiljka koja konstantno svijetli kada je prijemnik priključen na utičnicu.</p>
<p>LED-Funktionsleuchte Auf der Vorderseite des Senders befindet sich eine LED-Funktionsleuchte, die bei Senderbetätigung aufleuchtet.</p>	<p>LED Function Light An LED function light is located on front of the transmitter, which comes into operation when the transmitter is pressed.</p>	<p>LED funkcijska lučka Na sprednji strani oddajnika se nahaja LED funkcijska lučka, ki posveti pri aktiviranju oddajnika.</p>	<p>LED funkcijska žaruljica Na prednjoj strani odašiljača nalazi se LED funkcijska žaruljica koja se pali pri aktiviranju odašiljača.</p>

D	GB	SLO	HR
<p>Spezifizierung Sender: Stromversorgung: 1x3 V. CR2032 Batterie (im Lieferumfang)</p> <p>Verbrauch: 15 mA bei Betrieb < 3 µA Stand-by</p> <p>Temperaturbereich: -10°C bis +40°C</p> <p>Empfänger: Steckdosenanschluss: 230 V / 16 A ~ 50 Hz</p> <p>Verbrauch: 60 mA bei Betrieb 60 mA Stand-by</p> <p>Temperaturbereich: 5°C bis +40°C</p> <p>ACHTUNG: Setzen Sie Batterien nicht Hitze, direkter Sonneneinstrahlung oder Feuer aus! Explosionsgefahr!</p> <p>Nicht hintereinander stecken! Nicht abgedeckt betreiben!</p> <p>NUR FÜR DEN INNENBEREICH!</p> <p>Benutzerinformationen zum Umweltschutz, Entsorgung und Konformität sind beigelegt.</p> <p>Gewährleistung gemäß den gesetzlichen Bestimmungen. Technische Änderungen vorbehalten.</p>	<p>Specification Transmitter: Source of Energy: 1 x 3 V. CR2032 battery (included in delivery)</p> <p>Power Consumption: 15 mA operational < 3 µA Stand-by</p> <p>Temperature range: -10°C up to +40°C</p> <p>Receiver: Wall Socket Connection: 230 V / 16 A ~ 50 Hz</p> <p>Power Consumption: 60 mA operational 60 mA Stand-by</p> <p>Range of temperature: 5°C up to + 40°C</p> <p>ATTENTION: Do not expose batteries to heat, direct sun and fire! Danger of explosion!</p> <p>Do not plug in on top of each other! Do not operate when covered!</p> <p>ONLY FOR INTERIOR USE!</p> <p>Consumer information for environment protection, disposal and conformity are enclosed.</p> <p>Guarantee as regulated by law. Subject to technical alterations.</p>	<p>Specifikacija oddajnika: Napajanje: 1 x 3 V baterija CR2032 (v obsegu dobave)</p> <p>Poraba: 15 mA pri obratovanju < 3 µA v stanju pripravljenosti</p> <p>Območje temperature: -10 °C do +40°C</p> <p>Sprejemnik: Priključitev na vtičnico: 230 V / 16 A ~ 50 Hz</p> <p>Poraba: 60 mA pri obratovanju 60 mA v stanju pripravljenosti</p> <p>Območje temperature: 5°C do +40°C</p> <p>POZOR: Baterij ne izpostavljajte vročini, direktnim sončnim žarkom ali ognju! Nevarnost eksplozije!</p> <p>Ne vtikajte zaporedno! Ne uporabljajte prekrito!</p> <p>SAMO ZA NOTRANJE OBMOCJE!</p> <p>Informacije za uporabnike o varstvu okolja, odstranjevanju in skladnosti so priložene.</p> <p>Garancija velja v skladu z zakonskimi določili. Pridržujemo si pravico do tehničnih sprememb.</p>	<p>Specifikacija odašiljača: Napajanje strujom: 1 x 3 V CR2032 baterija (priložena)</p> <p>Potrošnja: 15 mA pri radu < 3 µA u mirovanju</p> <p>Područje temperature: od -10°C do +40°C</p> <p>Prijemnik: Priključak na utičnicu: 230 V / 16 A ~ 50 Hz</p> <p>Potrošnja: 60 mA pri radu 60 mA u mirovanju</p> <p>Područje temperature: od 5°C do +40°C</p> <p>POZOR: Baterij ne izlažite vrućini, direktnu sunčevu zračenju ili vatri! Opasnost od eksplozije!</p> <p>Ne postavljajte jedno iza drugog! Ne upotrebljavajte uređaj ako je pokriven!</p> <p>SAMO ZA ZATVORENO PODRUCJE!</p> <p>Korisničke informacije o zaštiti okoliša, zbrinjavanju i sukladnosti priložene su.</p> <p>Jamstvo u skladu sa zakonskim odredbama. Pridržano pravo na tehničke izmjene.</p>

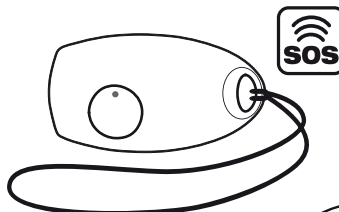
Weitere Anschlussmöglichkeiten / More Options of Connection / Dodatne možnosti priključitve / Ostale mogućnosti priključivanja

nicht im Lieferumfang / not included in delivery / ni v obsegu dobave / Nisu obuhvaćene opsegom isporuke



No. 70399

- (D) HX Funkkonverter zur Rufweiterung
- (GB) HX Wireless Converter for Call Extension
- (SLO) Brezžični pretvornik HX za razširitev zvonjenja
- (HR) HX bežični pretvornik za proširenje poziva

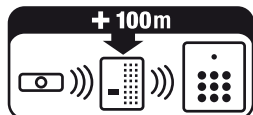
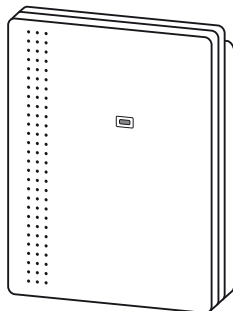


No. 70370

- (D) HX Mini Funk-Notfallsender
- (GB) Wireless Emergency Transmitter HX Mini
- (SLO) Brezžični oddajnik za uporabo v sili HX Mini
- (HR) Bežični odašiljač za slučaj nužde HX Mini

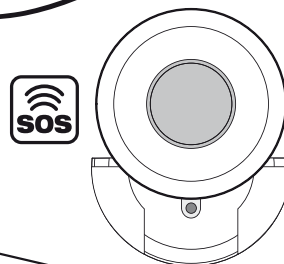
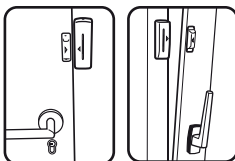
No. 70377

- (D) HX Funk-Distanzerweiterung
- (GB) HX Wireless Extender
- (SLO) Brezžična razširitev distance HX
- (HR) HX bežično proširenje udaljenosti



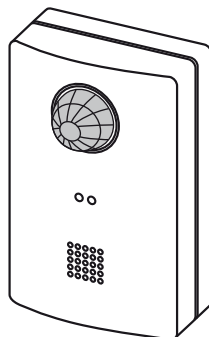
No. 70378

- (D) HX Funksender Tür- und Fensterkontakt
- (GB) HX Radio Transmitter Window and Door Contact
- (SLO) Brezžični oddajnik HX – kontakt za vrata in okna
- (HR) Kontakt HX bežičnog odašiljača na vratima i prozoru



No. 70371

- (D) Funk-Notfall-Sender HX Maxi
- (GB) Wireless Emergency Transmitter HX Maxi
- (SLO) Brezžični oddajnik za uporabo v sili HX Maxi
- (HR) Bežični odašiljač za slučaj nužde HX Maxi



No. 70374

- (D) Funk-Durchgangsmelder HX
- (GB) Wireless visitor chime HX
- (SLO) Radijski prehodni detektor HX
- (HR) Radijski javljač kretanja HX



No. 70372

- (D) Klangaktiver Funkkonverter HX
- (GB) Sonic wireless converter HX
- (SLO) Zvočno aktivni brezžični pretvornik HX
- (HR) Radijski pretvarač sa zvučnom aktivacijom HX

