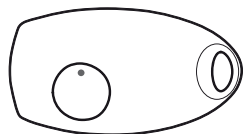
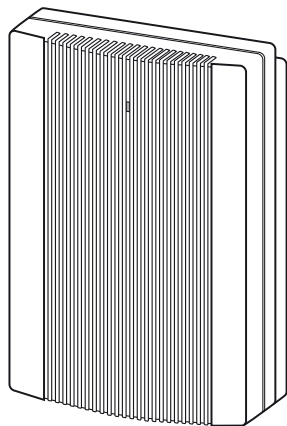
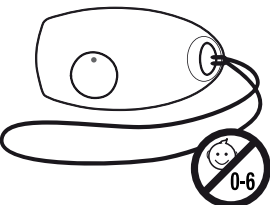
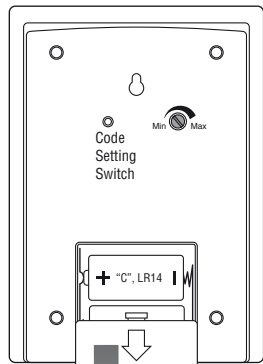
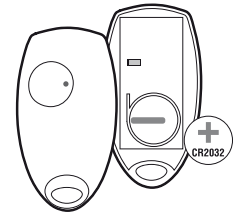
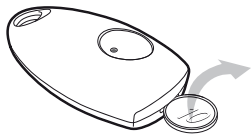


Funkgong - Bedienungs- und Installationsanleitung
 Wireless chime - Instructions for Operation and Installation
 Brežični gong - Navodilo za uporabo in instalacijo
 Bežično signalno zvono – upute za uporabu i ugradnju



D	GB	SLO	HR
<p>Sehr geehrte Kundin, sehr geehrter Kunde. Vielen Dank, dass Sie sich für den Kauf dieses Heidemann Produktes entschieden haben. Der Funkgong besteht aus Sender und Empfänger. Für die Installation dieser beiden Einheiten ist keine Verdrahtung erforderlich. Es gilt die gesetzliche Gewährleistungsfrist. Von dieser Gewährleistungsfrist ausgeschlossen sind Defekte, die durch unsachgemäße Behandlung, nicht bestimmungsgemäßer Verwendung, oder Missachtung der Bedienungs- und Installationsanleitung eingetreten sind.</p>	<p>Dear customer, thank you for choosing this Heidemann product. The wireless chime set consists of transmitter and receiver. The installation of these units does not require any wiring. The legal requirements for the terms of warranty apply. Defects, which are caused by inappropriate handling, use of device for another as the intended purpose, or disregard of the operation and installation instructions, are excluded from the terms of warranty.</p>	<p>Spoštovane stranke, najlepša hvala, da ste se odločili nakup tega izdelka podjetja Heidemann. Brežični gong je sestavljen iz oddajnika in sprejemnika. Za instalacijo obeh enot ožičenje ni potrebno. Velja zakonsko določeni garancijski rok. Iz tega zakonsko določenega garancijskega roka so izključene okvare, ki so nastale kot posledica nestrokovnega rokovanja, nepredpisane uporabe ali neupoštevanja navodila za uporabo in instalacijo.</p>	<p>Poštovani kupci, zahvaljujemo vam što ste se odлучili za kupnju ovoga proizvoda tvrtke Heidemann. Bežično signalno zvono sastoji se od odašiljača i prijemnika. Za ugradnju tih jedinica nije potrebno ožičenje. Postoji zakonski jamstveni rok. Taj jamstveni rok ne obuhvaća kvarove koji su nastali zbog nestručnog rukovanja, nenamjenske uporabe ili nepoštovanja uputa za uporabu i ugradnju.</p>
<p>Allgemeines Beim Betätigen des Notfall-Senders wird ein Signal an den Empfänger gesendet, welches diesen aktiviert. Die gewünschte Melodie ertönt. Aufgrund der maximalen Reichweite von ca. 150 Metern (im freien Feld), können Sie den Empfänger überall mit hinnehmen (z.B. Garten, Garage, Keller, etc.) Die Reichweite wird durch auftretende Hindernisse (Wände, Metall u.ä.) eingeschränkt.</p>	<p>General Information By pressing the emergency transmitter a signal is being transmitted to the receiver, which activates it. The requested melody plays. Because of the maximum range of around 150 meters (in open space), the receiver can be taken anywhere you like (e.g. garden, garage, basement, etc.). The range might be shortened by obstacles (such as walls, metal and similar materials).</p>	<p>Splošno Pri pritisku na oddajnik za uporabo v sili se sprejemniku pošlje signal, ki le-tega aktivira. Zasliši se zelena melodija. Zaradi maksimalnega dometa pribl. 150 m (na prostem) lahko sprejemnik kamorkoli vzamete s sabo (npr. na vrt, v garažo, klet itn.). Domet je omejen s pojavom ovir (stene, kovina ipd.).</p>	<p>Općenito Kod aktiviranja odašiljača za slučaj nužde prijemniku se šalje signal koji ga aktivira. Čuje se željena melodija. Zbog maksimalnog dometa ca. 150 m (na otvorenom prostoru) prijemnik možete posvuda uzeti sa sobom (npr. u vrt, garažu, podrum itd.). Domet se ograničuje nailaženjem na prepreke (zidovi, metal i dr.).</p>

**D****Sender Batterieinstallation**

Der Sender wird durch eine 3 Volt Lithium CR2032 Batterie betrieben, welche im Lieferumfang enthalten und bereits eingelegt ist. Entfernen Sie lediglich die Schutzfolie, welche seitlich aus dem Sender herauschaut, so dass ein elektrischer Kontakt hergestellt wird. Um die Batterie zu wechseln, entfernen Sie zunächst die Rückseite des Senders durch vorsichtiges Öffnen des Gehäuses mithilfe einer Münze. Tauschen Sie die alte Batterie aus. Überprüfen Sie, ob die Batterie gemäß der angegebenen Polarität (+ = oben) richtig eingelegt ist. Setzen Sie die Rück- und Vorderseite des Senders wieder zusammen. Der Sender ist nun betriebsbereit.

Empfänger Batterieinstallation

Schieben Sie die Batteriefachabdeckung auf der Rückseite nach unten und legen Sie die Batterien ein (nicht im Lieferumfang enthalten) 2 x 1,5 Volt LR14 / Baby. Beim Einlegen bitte auf Polarität achten! Schieben Sie die Batteriefachabdeckung des Empfängers wieder ein. Der Empfänger ist nun betriebsbereit.

Halteband

Der Notfall-Sender ist mit einem Halteband zum aufhängen oder fixieren des Senders an einer Gehilfe, einem Nachttisch usw. ausgestattet und gedacht. **ACHTUNG:** Sollten Sie den Sender einer Person um den Hals hängen, so vergewissern Sie sich, dass diese Person auch in der Lage ist, den Sender und das Halteband bestimmungsgemäß zu gebrauchen. Es besteht sonst Strangulierungsgefahr!

GB**Transmitter Battery Installation**

The transmitter is operated by a 3 Volt Lithium CR2032 batteries, which is included in delivery and is preinstalled inside the transmitter. Just remove the protective foil sticking out from the side of transmitter, which will establish the electrical contact. To change the battery, first remove the transmitter's back by carefully opening the casing using a coin. Replace the old battery. Please check if the battery is inserted correctly according to the polarity (+ = up). Reassemble the back and front of the transmitter. The transmitter is now ready for operation.

Receiver Battery Installation

Push down the battery cover on back and insert batteries (not included in delivery) 2 x 1,5 Volt LR14 / Baby. Please mind the polarity! Push the battery cover of the receiver back into position. The receiver is now ready for operation.

Strap

The emergency transmitter is equipped with a strap for hanging or affixing the transmitter to a walker or a bedside table, etc., and is intended for that purpose. **WARNING:** If you are hanging the transmitter around a person's neck, ensure that the person is capable of using the transmitter and strap properly. Otherwise, there is a risk of strangulation!

SLO**Instalacija baterije oddajnika**

Oddajnik poganja 3 voltna litijeva baterija CR2032, ki je vsebovana v obsegu dobave in že vložena. Odstranite samo zaščitno folijo, ki ob strani gleda ven iz oddajnika, tako da se vzpostavi električni kontakt. Za menjavanje baterije najprej odstranite hrbtno stran oddajnika, tako da ohlajete s pomočjo kovanca previdno odprete. Staro baterijo zamenjajte. Prekontrolirajte, ali je baterija v skladu z navedeno polarizacijo (+ = zgoraj) pravilno vstavljena. Hrbtno in sprednjo stran oddajnika zopet sestavite. Oddajnik je sedaj pripravljen za uporabo.

Instalacija baterije sprejemnika

Pokrov predalčka za bateriji na hrbtni strani potisnite navzdol in vložite baterije (nista vsebovani v obsegu dobave) 2 x 1,5 voltna LR14 / Baby. Pri vlaganju pazite na polarizacijo! Pokrov predalčka za bateriji sprejemnika zopet potisnite noter. Sprejemnik je zdaj pripravljen za uporabo.

Držalni trak

Oddajnik za uporabo v sili je opremljen z držalnimi trakom za obešanje ali fiksiranje oddajnika na pripomoček za hojo, nočno omarico itn. in za to namenjen. **POZOR:** Če oddajnik obesite neki osebi okrog vratu, se prepričajte, da je ta oseba tudi zmožna oddajnik in držalni trak uporabljati skladno z namembnostjo. Sicer obstaja nevarnost zadušitve!

HR**Ugradnja baterija u odašiljač**

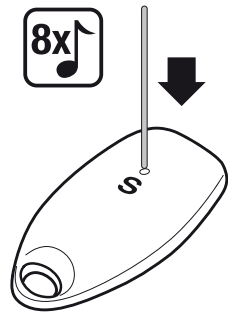
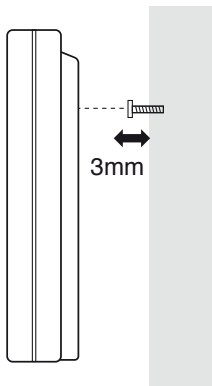
Odašiljač pokreće 3-voltna litijeva CR2032 baterija koja je obuhvaćena isporukom i već je umetnuta. Samo uklonite zaštitnu foliju koja bočno strši iz odašiljača kako biste uspostavili električni kontakt. Kako biste zamijenili bateriju, najprije opreznim otvaranjem kućišta pomoću novčića uklonite stražnju stranu odašiljača. Zamijenite staru bateriju. Provjerite je li baterija pravilno umetnuta u skladu s navedenim polaritetom (+ = gore). Ponovno sastavite stražnju i prednju stranu odašiljača. Odašiljač je sada spreman za rad.

Ugradnja baterija u prijemnik

Potisnite pokrov pretinca za baterije na stražnjoj strani nadolje i umetnite baterije (nisu obuhvaćene isporukom) 2 x 1,5 V LR14/Baby. Pri umetanju pazite na polaritet! Ponovno utisnite pokrov pretinca za baterije na prijemniku. Prijemnik je sada spreman za rad.

Traka za pridržavanje

Odašiljač za slučaj nužde opremljen je i konstruiran trakom za pridržavanje kojom se odašiljač vješa ili fiksira na pomagalo za hodanje, noćni stolić itd. **POZOR:** Ako odašiljač objesite nekoj osobi oko vrata, uvjerite se da ta osoba odašiljač i traku za pridržavanje upotrebljava namjenski. U suprotnom postoji opasnost od davljenja!



D

Empfänger Befestigung

Der Empfänger hat auf der Rückseite ein Befestigungsloch. Dadurch kann das Gerät an einer Schraube aufgehängt oder jederzeit beliebig in einen anderen Raum mitgenommen werden. Das Befestigungsmaterial (Dübel und Schraube) ist im Lieferumfang enthalten. Achten Sie bei der Montage darauf, dass zwischen Wand und Empfänger ein Abstand von ca. 3mm gelassen wird, damit das Gerät locker eingehangen werden kann.

Melodienauswahl

Der Melodieregler befindet sich im Sender auf der Rückseite. Um eine Melodie einzustellen, müssen Sie den Sender nicht öffnen. Führen Sie einen schmalen Stift durch die kleine Öffnung auf der Rückseite des Senders und drücken Sie kurz. Mit jedem drücken ertönt eine neue der 8 Melodien im Empfänger. Die zuletzt gespielte Melodie bleibt gespeichert.

Einstellmöglichkeiten:

1. Westminster
2. Ding-Dong
3. Ding-Dong-Dang
4. Tubular bells
5. Saxophone
6. Piano
7. Popsound
8. Ding-Dong + Dog

Durch Betätigen des Senders wird ein Signal an den Empfänger gesendet. Um den Rufton zu wiederholen, drücken Sie den Klingeltaster erneut. Der Rufton wird nur 1x erfolgen, auch wenn Sie den Klingeltaster gedrückt halten.

GB

Receiver Mounting

The receiver has an pre-cut mounting hole on its rear side. Thereby the device can be mounted on a screw or be taken to another room at any time. The fastening materials (screw and wall-plug) are included in delivery. When mounting the device, please maintain the distance of 3mm between wall and receiver so the device can be hung-up easily.

Selection of Melody

The melody control is located on the back of the transmitter. You do not need to open the transmitter to set a melody. Simply guide a thin pencil or rod through the small opening on the transmitter's back and press briefly. Each time you press, another of the 8 melodies plays on the receiver. The melody played last remains saved.

Adjustment Options

1. Westminster
2. Ding-Dong
3. Ding-Dong-Dang
4. Tubular bells
5. Saxophone
6. Piano
7. Popsound
8. Ding-Dong + Dog

By pressing the transmitter a signal is sent to the receiver. To repeat the call signal press the bell push-button again. The call signal sounds only once, even if bell push-button is pressed constantly.

SLO

Pritrditev sprejemnika

Sprejemnik ima na hrbtni strani luknjo za pritrditev. S tem se lahko napravo obesi na vijak in kadarkoli poljubno odnese s seboj v nek drug prostor. Material za pritrditev (zatič in vijak) je vsebovan v obsegu dobave. Pri montaži pazite na to, da se med steno in sprejemnikom pustí razdalja pribl. 3 mm, da je napravo možno obesiti.

Izbiranje melodij

Regulator melodije se nahaja v oddajniku na hrbtni strani. Za nastavljanje melodije oddajnika ni treba odpreti. Skozi majhno odprtino na hrbtni strani oddajnika vtaknite ožek zatič in na kratko pritisnite. Z vsakim pritiskom se v sprejemniku izmed 8 melodij zasliši nova. Zadnja zaigrana melodija ostane shranjena.

Možnosti nastavitve:

1. Westminster
2. Ding-Dong
3. Ding-Dong-Dang
4. Tubular bells
5. Saxophone
6. Piano
7. Popsound
8. Ding-Dong + Dog

S pritiskom na oddajnik se pošlje signal sprejemniku. Da zvonjenje ponovite, ponovno pritisnite na gumb za zvonec. Zvonjenje se zasliši samo 1x, tudi če gumb za zvonec držite pritisnjeno..

HR

Pričvrščivanje prijelnika

Prijemnik na stražnjoj strani ima rupu za pričvrščivanje. Pomoću nje uređaj možete objesiti na vijak ili ga bilo kada uzeti sa sobom u drugu prostoriju. Materijal za pričvrščivanje (moždanic i vijak) priložen je. Prilikom montaže pazite na to da između zida i prijelnika ostavite udaljenost oko 3 mm kako biste uređaj mogli labavo objesiti.

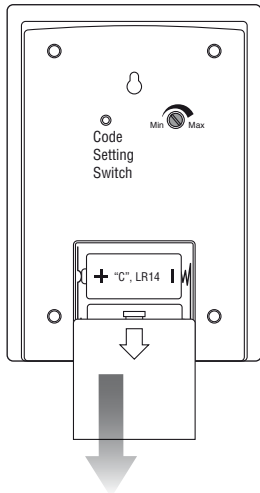
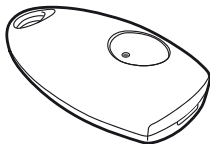
Odabir melodije

Regulator melodija nalazi se u odašiljaču na stražnjoj strani. Da biste namjestili melodiju, odašiljač ne morate otvarati. Provedite usku olovku kroz mali otvor na stražnjoj strani odašiljača i kratko pritisnite. Svakim pritiskom čuje se nova od 8 melodija u prijemniku. Zadnja reproducirana melodija ostaje spremjena.

Mogućnosti namještanja:

1. Westminster
2. Ding-Dong
3. Ding-Dong-Dang
4. Tubular bells
5. Saxophone
6. Piano
7. Popsound
8. Ding-Dong + Dog

Aktiviranjem odašiljača prijemniku se šalje signal. Kako biste ponovili pozivni ton, iznova pritisnite tipku za zvonec. Pozivni ton ponoviti će se samo jedanput čak i ako tipku zvona držite pritisnutu



D

Frequenzeinstellung, Batteriewechsel, Ergänzung von Sendern und Empfängern

Alle Produkte aus der Heidemann HX Serie sind miteinander kombinierbar bzw. erweiterbar und verfügen über eine Selbstlernfunktion zur leichten Einstellung des Sendekanals.

Achten Sie beim Kauf von Zusatzkomponenten (siehe auch Rubrik „weitere Anschlussmöglichkeiten“ am Ende der Anleitung) zur Erweiterung des Systems auf das links abgebildete Logo.

Es können maximal 4 Sender an einen Funkempfänger angelearnert werden. Als Sender gelten alle Funksender mit und ohne Namensschild, Tür- und Fensterkontakt, Bewegungsmelder, Notfallsender sowie Durchgangsmelder aus der Heidemann HX Serie.

An einen Sender können beliebig viele Funkempfänger angelearnert werden.

Erste Inbetriebnahme

Nachdem Sie die Batterien in Sender und Empfänger eingelegt haben, betätigen Sie ein Mal den Sender. Dieser stellt automatisch eine Frequenz ein und übermittelt diese an den Empfänger, welcher daraufhin ertönt. Unmittelbar nach dieser Frequenzspeicherung kann der Empfänger keine weiteren Funksignale mehr speichern, hierdurch werden Funküberschneidungen mit anderen Geräten in der Umgebung vermieden.

GB

Frequency setting, battery changes, adding transmitters and receivers

All products from the Heidemann HX series can be combined with each other or extended and also have a self-learning feature for easy setting of the transmission channel.

When purchasing additional components (see also the "Additional connection options" section at the end of the instructions) to extend a system, keep an eye out for the logo depicted on the left.

A maximum of 4 transmitters can be trained to a single wireless receiver. Transmitters are deemed to be all wireless transmitters with or without a name plate, door and window interfaces, movement detectors, emergency transmitters and presence detectors from the Heidemann HX series.

Any number of wireless receivers can be trained to a single wireless transmitter.

Switching on for the first time

Following insertion of the batteries into the transmitter and receiver, activate the transmitter once. This sets a frequency automatically and communicates this to the receiver, which then beeps. As soon as this frequency has been memorized, the receiver can no longer memorize any more wireless signals, which avoids interference with other equipment in the surroundings.

SLO

Postavljanje frekvencije, zamjena baterija, dopuna odašiljača i prijamnika

Svi proizvodi iz serije Heidemann HX mogu se međusobno kombinirati i proširivati te raspoložu funkcijom automatskog učenja za lakše postavljanje kanala za odašiljanje.

Prilikom kupovine dodatnih komponenti (vidi i naslov „Ostale mogućnosti proširivanja“ na kraju uputa) za proširenje sustava pazite na logotip prikazan lijevo.

Jednom radioprijamniku mogu se dodijeliti najviše 4 odašiljača. Kao odašiljači vrijede svi radioodašiljači sa i bez označne pločice, kontakti za vrata i prozore, senzori pokreta, odašiljač poziva u nuždi, kao i senzor pokreta iz serije Heidemann HX.

Jednom odašiljaču može se dodijeliti proizvoljan broj radioprijamnika.

Prvo puštanje u rad

Nakon što baterije umetnete u odašiljač i prijamnik, jednom aktivirajte odašiljač. On automatski postavlja frekvenciju i šalje je prijamniku koji se zatim oglašava. Odmah nakon pohrane te frekvencije prijamnik više ne može pohraniti nijedan drugi radiosignal čime se izbjegava ometanje drugih uređaja iz okoline radijskim signalima.

HR

Nastavljanje frekvence, menjavanje baterije, dopolnitev oddajnikov in sprejemnikov

Vse izdelke iz serije Heidemann HX se med seboj lahko kombinira oz. razširi in razpolagajo s funkcijo samoučenja za enostavno nastavitve oddajne kanala.

Pri nakupu dodatnih komponent (glejte tudi rubriko „dodatne možnosti priključitve“ na koncu navodila) za razširitev sistema bodite pozorni na logotip, upodobljen na levi.

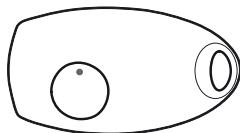
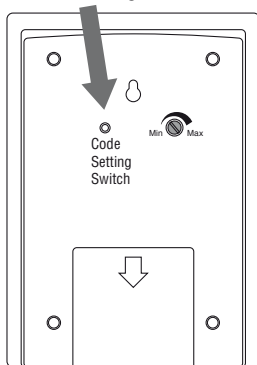
Na en brezžični sprejemnik se lahko priči največ 4 oddajnike. Kot oddajniki štejejo vsi brezžični oddajniki iz serije Heidemann HX s ploščico za ime, kontaktom za vrata in okna, z javljalnikom gibanja, oddajnikom za uporabo v sili, javljalnikom prehoda ali brez njih.

Na en oddajnik se lahko priči poljubno veliko brezžičnih sprejemnikov.

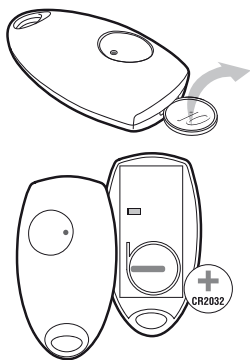
Prvi začetek uporabe

Potem ko ste baterije vložili v oddajnik in sprejemnik, enkrat pritisnite na oddajnik. Ta avtomatsko nastavi neko frekvenco in jo posreduje sprejemniku, ki nato zadoni. Neposredno po tej shranitvi frekvence sprejemnik ne more več shraniti dodatnih radijskih signalov. Na ta način se prepreči podvajanje frekvenc z drugimi napravami v okolici.

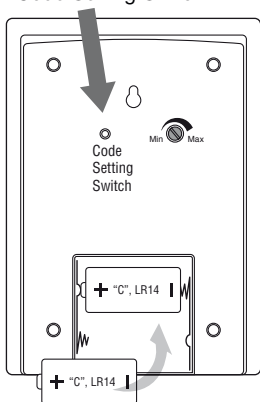
Kodierschalter /
Code Setting Switch



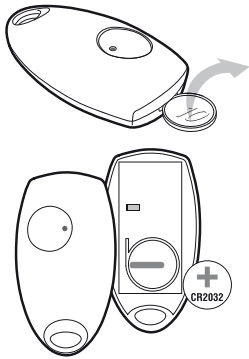
D	GB	SLO	HR
<p>Weitere Sender anlernen</p> <p>Um einen zweiten, dritten bzw. vierten Sender anzulernen gehen Sie wie folgt vor.</p> <p>Bestücken Sie zunächst den zweiten Sender mit Batterien (siehe Rubrik Sender Batterieinstallation), achten Sie dabei darauf, dass die Batterien richtig eingelegt sind bzw., dass der eventuell vorhandene Batterie-schutzstreifen entfernt ist.</p> <p>Halten Sie den Druckschalter auf der Rückseite (siehe Skizze links) für 1 bis 2 Sekunden gedrückt, bis Sie einen kurzen Piepton hören. Dann betätigen Sie den Funksender, dieser stellt nun automatisch eine Frequenz ein und übermittelt diese an den Empfänger, welcher daraufhin ertönt.</p> <p>Für den dritten und vierten Sender gehen Sie in gleicher Weise vor.</p> <p>Hinweis: Wenn Sie den Druckschalter betätigen haben und der kurze Piepton ertönt, müssen Sie innerhalb von 5 Sekunden den Sender auslösen.</p> <p>Nach 5 Sekunden ertönt für 1 Sekunde ein Dauerton, danach kann kein Sender mehr angelernt werden. Wiederholen Sie in diesem Fall die Prozedur.</p>	<p>Training more transmitters</p> <p>In order to train a second, third or fourth transmitter, do as follows.</p> <p>First of all, put batteries into the second transmitter (see Transmitter Battery Installation section). Ensure that the batteries are inserted correctly and that the battery protective strips, if there are any, are removed.</p> <p>Hold down the pressure switch on the back (see diagram on the left) for 1 to 2 seconds until you hear a short beep. Now activate the wireless transmitter; this sets a frequency automatically and communicates this to the receiver, which then beeps.</p> <p>Do exactly the same for the third and fourth transmitters.</p> <p>Note: If you have pressed the pressure switch and the short beep sounds, you must trigger the transmitter within 5 seconds.</p> <p>After 5 seconds, a long beep sounds for 1 second, after which a transmitter cannot be trained to the receiver. In such cases, repeat the procedure.</p>	<p>Dodjela dodatnih odašiljača</p> <p>Kako biste dodali drugi, treći ili četvrti odašiljač, postupite na sljedeći način:</p> <p>Najprije umetnite baterije u drugi odašiljač (vidi stavku Postavljanje baterije u odašiljač) pritom obrativši pozornost na pravilan položaj baterija te provjerite jesu li uklonjene zaštitne trake za baterije, ako postoje.</p> <p>Pritisno stikalo na hrbtni strani (glejte skico levo) držite pritisnjeno za 1 do 2 sekundi, da zaslišite kratak pisk. Nakon toga aktivirajte radioodašiljač. On zatim automatski postavlja frekvenciju i šalje je prijammniku koji se nakon toga oglašava.</p> <p>Na isti način postupite za treći i četvrti odašiljač.</p> <p>Napomena: Ako ste aktivirali tlačnu sklopku i oglasio se kratki zvučni signal, odašiljač morate aktivirati u roku od 5 sekundi.</p> <p>Nakon 5 sekundi se 1 sekundo oglašava kontinuirani ton, nakon čega se više ne može dodijeliti nijedan odašiljač. U tom slučaju ponovite postupak.</p>	<p>Priučavanje dodatnih oddajnikov</p> <p>Za priučitev drugega, tretjega oz. četrtjega oddajnika ravnajte kot sledi.</p> <p>Najprej drugi oddajnik opremite z baterijami (glejte rubriko Instalacija baterije oddajnika), pri tem bodite pozorni na to, da so baterije pravilno vstavljene oz. da je eventualno prisoten zaščitni trak baterije odstranjen.</p> <p>Tlačnu sklopku na poledini (pogledajte skicu lijevo) držite pritisnuto 1 – 2 sekunde, dok ne začujete kratki zvučni signal. Nato aktivirajte brezžični oddajnik, ki zdaj avtomatsko nastavi frekvenco in jo posreduje sprejemniku, ki se na to oglasi.</p> <p>Za priučitev tretjega in četrtjega oddajnika ravnajte na enak način.</p> <p>Opozorilo: Ko ste pritisnili pritisno stikalo in se zasliši kratak pisk, morate roku 5 sekund sprožiti oddajnik.</p> <p>Po 5 sekundah se za 1 sekundo zasliši neprekinjen zvok, po tem se ne da več priučiti nobenega oddajnika. V tem primeru postopek ponovite.</p>



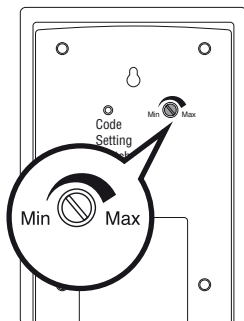
Kodierschalter /
Code Setting Switch



D	GB	SLO	HR
<p>Batteriewechsel</p> <p>Dieser Funkgong verfügt über eine Frequenz-Speicherfunktion. Wenn Sie nur die Batterien im Empfänger wechseln wollen, müssen Sie keine neue Frequenzeinstellung vornehmen. Der Funkgong ist direkt wieder einsatzbereit, nachdem Sie die Batterien gewechselt und den Sender einmal betätigt haben.</p> <p>Wenn Sie im Sender die Batterien wechseln wollen, müssen Sie nach dem Einlegen der Batterien die im Empfänger gespeicherte Frequenz wie in Rubrik „Frequenzwechsel“ beschrieben löschen und dann den Sender wie in Rubrik „Erste Inbetriebnahme“ bzw. „Weitere Sender anlernen“ neu anlernen. Eventuell muss die Melodie neu eingestellt werden.</p>	<p>Battery changing</p> <p>This wireless bell has a frequency storage function. If you only want to replace the batteries in the receiver, you do not have to reset the frequency setting. The wireless bell is ready for use again immediately after you have changed the batteries and switched the transmitter on.</p> <p>If you want to change the batteries in the transmitter, once you have inserted the batteries you must delete the frequency stored in the receiver as described in the “Changing frequency” section and then retrain the transmitter as described in the sections “Switching on for the first time” or “Training more transmitters”. It may be necessary to reset the melody.</p>	<p>Zamjena baterije</p> <p>Ta brezžični gong vsebuje funkcijo shranjevanja frekvence. Če želite zamenjati samo baterije v sprejemniku, vam ni treba opraviti nove nastavitve frekvence. Brezžični gong je takoj spet pripravljen na uporabo, potem ko ste zamenjali baterije in enkrat sprožili oddajnik.</p> <p>Če želite zamenjati baterije v oddajniku, morate po vstavitvi baterij izbrisati frekvenco, ki je shranjena v sprejemniku, kot je opisano v rubriki „Spreminjanje frekvence“, in nato oddajnik na novo priučiti kot je opisano v rubriki „Prvi začetek uporabe“ oz. „Priučitev dodatnega oddajnika“. Eventualno je treba na novo nastaviti melodijo.</p>	<p>Menjavanje baterije</p> <p>Ovo bežično zvono sadrži funkciju pohrane frekvencija. Ako želite promijeniti baterije samo u prijmniku, ne smijete poduzimati nove izmjene frekvencija. Bežično zvono odmah je spremno za primjenu čim mu zamijenite baterije i jednom aktivirate odašiljač.</p> <p>Ako želite promijeniti baterije u odašiljaču, nakon umetanja baterija morate izbrisati frekvenciju pohranjenu u prijmniku kako je opisano pod naslovom „Mijenjanje frekvencije“, a zatim ponovo dodati odašiljač kako je opisano pod naslovom „Prvo puštanje u rad“ i „Dodjela dodatnih odašiljača“. Možda će trebati ponovo namjestiti melodiju.</p>
<p>Frequenzwechsel</p> <p>Sollte der Funkgong ertönen, ohne dass Sie den Sender betätigt haben, kann dies an einem Gerät in Ihrer Umgebung liegen, das auf derselben Frequenz betrieben wird. Sender und Empfänger können dann auf eine andere Frequenz eingestellt werden.</p> <p>Entfernen Sie für 10 Sekunden die Batterien aus Sender und Empfänger. Legen Sie die erste Batterie im Empfänger wieder ein und betätigen Sie den CSS-Knopf für 1 Sekunde. Legen Sie während des betätigen des CSS-Knopfes die zweite Batterie ein.</p>	<p>Changing frequency</p> <p>If the wireless bell sounds although you have not activated the transmitter, there may be a device in the vicinity that is being operated on the same frequency.</p> <p>In such cases, the transmitter and receiver can be set to a different frequency.</p> <p>Remove the batteries from the transmitter and the receiver for 10 seconds. Insert the first battery back into the receiver and press the CSS button for 1 second. While pressing the CSS button, insert the second battery. A long</p>	<p>Mijenjanje frekvencije</p> <p>Ako se zvono oglasi iako niste aktivirali odašiljač, razlog je vjerojatno nekakav uređaj u Vašoj okolini koji radi na istoj frekvenciji.</p> <p>Odašiljač i prijmnik mogu se u tom slučaju namjestiti na neku drugu frekvenciju.</p> <p>Za 10 sekundi odstranite baterije iz oddajnika in sprejemnika. Prvo baterijo ponovno vložite v sprejemnik in za 1 sekundo pritisnite CSS gumb. Medtem ko CSS gumb držite pritisnjen, vstavite</p>	<p>Spreminjanje frekvence</p> <p>Če brezžični gong zadoni, ne da bi aktivirali oddajnik, je vzrok za to lahko neka naprava v vaši okolini, ki obratuje na isti frekvenci.</p> <p>Oddajnik in sprejemnik se lahko nato nastavi na neko drugo frekvenco.</p> <p>Na 10 sekundi izvadite baterije iz odašiljača i prijmnika. Ponovo umetnite prvu bateriju u prijmnik i jednu sekundu držite pritisnut gumb CSS. Dok držite pritisnut gumb CSS, umetnite drugu bateriju.</p>



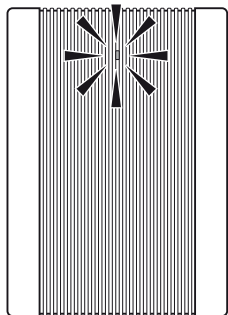
D	GB	SLO	HR
<p>Es ertönt ein langer Piep-Ton. Der Empfänger hat nun die alte Frequenz gelöscht. Legen Sie die Batterien erneut im Sender ein und betätigen Sie den Sender, um eine neue Frequenz einzustellen. Eventuell zuvor angelernte weitere Sender müssen wie in Rubrik „Weitere Sender anlernen“ ebenfalls neu angelernt werden.</p> <p>Rufunterscheidung</p> <p>Bei Verwendung eines zweiten, dritten oder vierten Senders können Sie im Sender durch Einstellung einer anderen Melodie (siehe Rubrik Melodieauswahl) eine Rufunterscheidung (z.B. Vorder- und Hintertür, zu pflegende Person usw.) einstellen.</p> <p>Gehen Sie bei der Frequenzeinstellung bitte wie unter der Rubrik „Erste Inbetriebnahme“ bzw. „weitere Sender anlernen“ vor.</p> <p>Verwendung mehrerer Sets auf unterschiedlichen Frequenzen</p> <p>Um z. B. einen Funkgong im Erdgeschoss und im 1. Stock eines Wohnhauses zu betreiben, benötigen Sie zwei Sets und nehmen diese nacheinander wie in Rubrik „Erste Inbetriebnahme“ in Betrieb.</p> <p>Durch das Heidemann Kodiersystem wird das zweite Set automatisch auf einer separaten Frequenz betrieben und nicht klingeln, wenn das erste Set benutzt wird.</p>	<p>beep sounds. The receiver has now deleted the old frequency. Insert the batteries back into the transmitter and switch on the transmitter to reset the frequency. Any previously taught additional transmitters must also be re-taught, as described in the Teach Additional Transmitters section.</p> <p>Call identification</p> <p>If you are using a second, third or fourth transmitter, you can set call identification (e.g. front and back door, people requiring assistance, etc.) by setting a different tune in the transmitter (see Tune Selection section).</p> <p>Proceed with the frequency setting as described in the Switching on for the First Time or Teach Additional Transmitters sections.</p> <p>Using a number of sets with different frequencies</p> <p>In order, for example, to operate a wireless bell on the ground floor and on the 1st floor of a house, two sets need to be used and these must be initiated sequentially as described in the Switching on for the First Time section.</p> <p>The Heidemann coding system automatically operates the second set on a different frequency so that it does not ring if the first set is used.</p>	<p>drugo baterijo. Zaslliš se dolg pisk. Sprejemnik je zdaj izbrisal staro frekvenco. Bateriji ponovno vložite v oddajnik in ga aktivirajte, da nastavite novo frekvenco. Mogoči drugi prethodno dodjeljeni odašiljači moraju se isto tako ponovo dodjeliti kao što je to opisano pod naslovom Dodjela dodatnih odašiljača.</p> <p>Razlikovanje poziva</p> <p>Ako upotrebljavate dva, tri ili četiri odašiljača, namještanjem druge melodije (vidi naslov Odabir melodije) možete u odašiljaču postaviti razlikovanje poziva (npr. prednja i stražnja vrata, poziv osobe koju stježuete i drugo).</p> <p>Pri namještanju frekvencije postupajte kao što je opisano pod naslovom Prvo puštanje u rad ili Dodjela dodatnih odašiljača.</p> <p>Uporaba više kompleta na različitim frekvencijama</p> <p>Da biste npr. upotrebljavali zvono u prizemlju i na prvom katu stambene kuće, potrebna su vam dva kompleta, a redom ih pustite ih u rad kao što je opisano pod naslovom Prvo puštanje u rad.</p> <p>Zahvaljujući Heidemannovu sustavu kodiranja, drugi komplet automatski radi na zasebnoj frekvenciji i ne zvoniti kada se rabi prvi komplet.</p>	<p>Oglašava se dug zvučni signal. Prijamnik je izbrisao prijašnju frekvenciju. Ponovo umetnite baterije u odašiljač i aktivirajte odašiljač kako biste namjestili frekvenciju. Eventualno prej priučene dodatne oddajnike je treba prav tako na novo priučiti kot je opisano pod naslovom Priučavanje dodatnih oddajnika.</p> <p>Razlikovanje zvonjenja</p> <p>Pri uporabi drugoga, tretjega ali četvrtoga oddajnika lahko v oddajniku z nastavitvijo druge melodije (glejte rubriko Izbiranje melodije) nastavite razlikovanje zvonjenja (npr. sprednja in zadnja vrata, negovana oseba itn.).</p> <p>Pri nastavljanju frekvence ravnajte tako, kot je opisano v rubriki Prvi začetek uporabe. oz. Priučevanje dodatnih oddajnikov.</p> <p>Uporaba več kompletov na različnih frekvencah</p> <p>Za uporabo npr. brežičnega gonga v pritličju in v 1. nadstropju stanovanjske hiše potrebujete dva kompleta in ju daste v uporabo zaporedno kot je opisano v rubriki Prvi začetek uporabe.</p> <p>S kodirnim sistemom Heidemann drugi komplet obratuje avtomatsko na ločeni frekvenci in ne zvoniti, kadar se uporablja prvi komplet.</p>



D

Lautstärkereglern

Der Funkempfänger verfügt auf der Rückseite über einen Lautstärkereglern, mit dem die Lautstärke stufenlos reguliert werden kann (ca. 70 - 97 dB(A)).



Warnlampe (bei schwächer werden der Batterien)

Auf der Vorderseite des Empfängers befindet sich eine rote Warnlampe, die dann aufleuchtet, wenn die Batterien deutlich schwächer werden. Wechseln Sie in diesem Fall die Batterien des Funkempfängers.



LED-Funktionsleuchte

Auf der Vorderseite des Senders befindet sich eine LED-Funktionsleuchte, die bei Senderbetätigung aufleuchtet.

GB

Volume Control

The wireless receiver has a volume control on the back which controls the volume variably (ca. 70 - 97 dB(A)).

Warning Lamp ("low battery" indication)

A red warning lamp is situated on front of receiver, which lights up, when the batteries are low. In this case replace the batteries of the wireless receiver.

LED Function Light

An LED function light is located on front of the transmitter, which comes into operation when the transmitter is pressed.

SLO

Regulator glasnosti

Brezžični sprejemnik razpolaga na hrbtani strani z regulatorjem glasnosti, s katerim se lahko glasnost brezstopenjsko regulira (pribl. 70 - 97 dB(A)).

Opozorilna luč (pri popuščanju baterij)

Na sprednji strani sprejemnika se nahaja rdeča opozorilna luč, ki sveti takrat, kadar baterije bistveno popustijo. V tem primeru baterije brezžičnega sprejemnika zamenjajte.

LED funkcijska lučka

Na sprednji strani oddajnika se nahaja LED funkcijska lučka, ki postveti pri aktiviranju oddajnika.

HR

Regulator glasnoće

Bežični prijemnik na stražnjoj strani raspolaže regulatorom glasnoće pomoću kojega se kontinuirano može regulirati glasnoća (oko 70 - 97 dB (A)).

Upozoravajuća žaruljica (kod slabljenja baterija)

Na prednjoj strani prijemnika nalazi se crvena upozoravajuća žaruljica koja se pali ako su baterije znatno slabije. U tom slučaju zamijenite baterije bežičnog prijemnika.

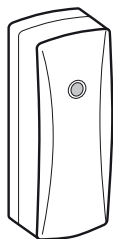
LED funkcijska žaruljica

Na prednjoj strani odašiljača nalazi se LED funkcijska žaruljica koja se pali pri aktiviranju odašiljača.

D	GB	SLO	HR
<p>Spezifizierung</p> <p>Sender: Stromversorgung: 1x3 V. CR2032 Batterie (im Lieferumfang)</p> <p>Verbrauch: 15 mA bei Betrieb < 3 µA Stand-by</p> <p>Temperaturbereich: 0°C bis +40°C</p> <p>Empfänger: Stromversorgung: 2 x 1,5 Volt LR14/Baby Batterien (nicht im Lieferumfang)</p> <p>Verbrauch: 150 mA bei Betrieb 0,1 mA Stand-by</p> <p>Temperaturbereich: 5°C bis +40°C</p> <p>ACHTUNG: Setzen Sie Batterien nicht Hitze, direkter Sonneneinstrahlung oder Feuer aus! Explosionsgefahr!</p> <p>Benutzerinformationen zum Umweltschutz, Entsorgung und Konformität sind beigelegt.</p> <p>Gewährleistung gemäß den gesetzlichen Bestimmungen. Technische Änderungen vorbehalten.</p>	<p>Specification</p> <p>Transmitter: Source of Energy: 1x3 V. CR2032 battery (included in delivery)</p> <p>Power Consumption: 15 mA operational < 3 µA Stand-by</p> <p>Temperature range: 0°C up to +40°C</p> <p>Receiver: Provision of Electricity: 2 x 1.5 Volt LR14/Baby batteries (not included in delivery)</p> <p>Power Consumption: 150 mA operational 0.1 mA Stand-by</p> <p>Range of temperature: 5°C up to + 40°C</p> <p>ATTENTION: Do not expose batteries to heat, direct sun and fire! Danger of explosion!</p> <p>Consumer information for environment protection, disposal and conformity are enclosed.</p> <p>Guarantee as regulated by law. Subject to technical alterations.</p>	<p>Specifikacija</p> <p>Oddajnik: Napajanje: 1 x 3 V baterija CR2032 (v obsegu dobave)</p> <p>Poraba: 15 mA pri obratovanju < 3 µA v stanju pripravljenosti</p> <p>Območje temperature: 0°C do +40 °C</p> <p>Sprejemnik: Napajanje: 2 x 1,5 voltna baterija LR14/Baby (ni v obsegu dobave)</p> <p>Poraba: 150 mA pri obratovanju 0,1 mA v stanju pripravljenosti</p> <p>Območje temperature: 5°C do +40 °C</p> <p>POZOR: Baterij ne izpostavljajte vročini, direktnim sončnim žarkom ali ognju! Nevarnost eksplozije!</p> <p>Informacije za uporabnike o varstvu okolja, odstranjevanju in skladnosti so priložene.</p> <p>Garancija velja v skladu z zakonskimi določili. Pridržujemo si pravico do tehničnih sprememb.</p>	<p>Specifikacija</p> <p>Odašiljač: Napajanje strujom: 1 x 3 V CR2032 baterija (priložena)</p> <p>Potrošnja: 15 mA pri radu < 3 µA mirovanje</p> <p>Područje temperature: od 0°C do +40°C</p> <p>Prijemnik: Napajanje strujom: 2 x 1,5 V LR14/Baby baterije (nisu priložene)</p> <p>Potrošnja: 150 mA pri radu 0,1 mA mirovanje</p> <p>Područje temperature: od 5°C do +40°C</p> <p>POZOR: Baterije ne izlažite vrućini, direktnu sunčevu zračenju ili vatri! Opasnost od eksplozije!</p> <p>Korisničke informacije o zaštiti okoliša, zbrinjavanju i sukladnosti priložene su.</p> <p>Jamstvo u skladu sa zakonskim odredbama. Pridržano pravo na tehničke izmjene.</p>

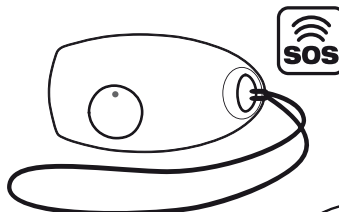
Weitere Anschlussmöglichkeiten / More Options of Connection / Dodatne možnosti priključitve / Ostale mogućnosti priključivanja

nicht im Lieferumfang / not included in delivery / ni v obsegu dobave / Nisu obuhvaćene opsegom isporuke



No. 70399

- (D) HX Funkkonverter zur Rufweiterung
- (GB) HX Wireless Converter for Call Extension
- (SLO) Brezžični pretvornik HX za razširitev zvonjenja
- (HR) HX bežični pretvornik za proširenje poziva

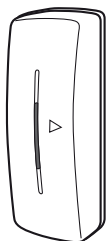
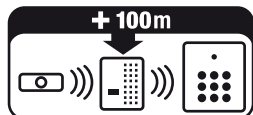
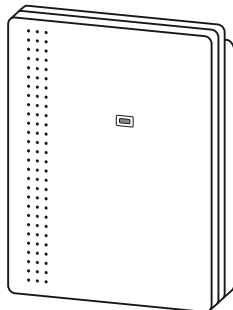


No. 70370

- (D) HX Mini Funk-Notfallsender
- (GB) Wireless Emergency Transmitter HX Mini
- (SLO) Brezžični oddajnik za uporabo v sili HX Mini
- (HR) Bežični odašiljač za slučaj nužde HX Mini

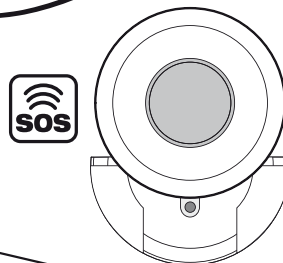
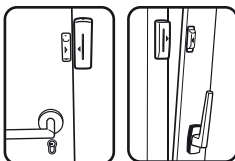
No. 70377

- (D) HX Funk-Distanzerweiterung
- (GB) HX Wireless Extender
- (SLO) Brezžična razširitev distance HX
- (HR) HX bežično proširenje udaljenosti



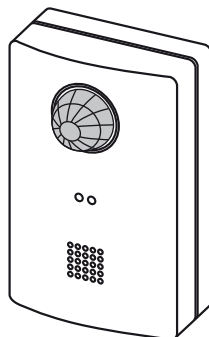
No. 70378

- (D) HX Funksender Tür- und Fensterkontakt
- (GB) HX Radio Transmitter Window and Door Contact
- (SLO) Brezžični oddajnik HX – kontakt za vrata in okna
- (HR) Kontakt HX bežičnog odašiljača na vratima i prozoru



No. 70371

- (D) Funk-Notfall-Sender HX Maxi
- (GB) Wireless Emergency Transmitter HX Maxi
- (SLO) Brezžični oddajnik za uporabo v sili HX Maxi
- (HR) Bežični odašiljač za slučaj nužde HX Maxi



No. 70374

- (D) Funk-Durchgangsmelder HX
- (GB) Wireless visitor chime HX
- (SLO) Radijski prehodni detektor HX
- (HR) Radijski javljač kretanja HX



No. 70372

- (D) Klangaktiver Funkkonverter HX
- (GB) Sonic wireless converter HX
- (SLO) Zvočno aktivni brezžični pretvornik HX
- (HR) Radijski pretvarač sa zvučnom aktivacijom HX

