

- Ⓓ **Originalbetriebsanleitung  
Quarzheizstrahler**
- ⒼⒷ **Original operating instructions  
Quartz Radiant Heater**
- Ⓕ **Mode d'emploi d'origine  
radiateur radiant à quartz**
- Ⓘ **Istruzioni per l'uso originali  
Stufa al quarzo**
- ⒹⓀ Ⓝ **Original betjeningsvejledning  
kvartsstrålevarmer**
- Ⓐ **Original-bruksanvisning  
Kvartsvärmare**
- ⒸⓇ ⒹⓇ **Originalne upute za uporabu  
kvarcne grijalice**
- ⒸⓏ **Originální návod k obsluze  
Křemíkový infrazářič**
- ⒶⓀ **Originálny návod na obsluhu  
Kremíkový vykurovací žiarič**

**Einhell**<sup>®</sup>



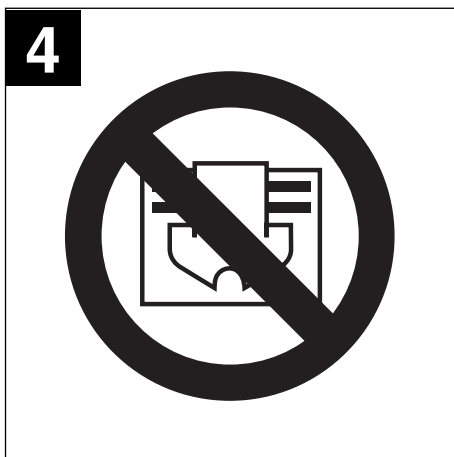
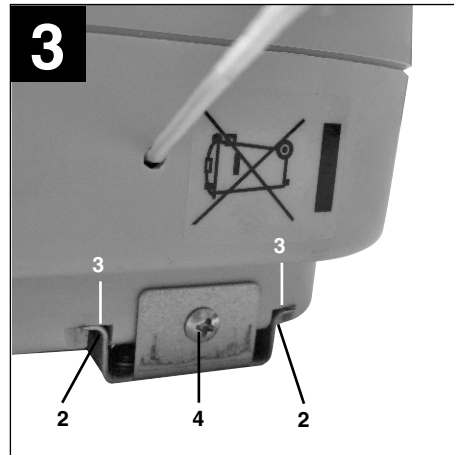
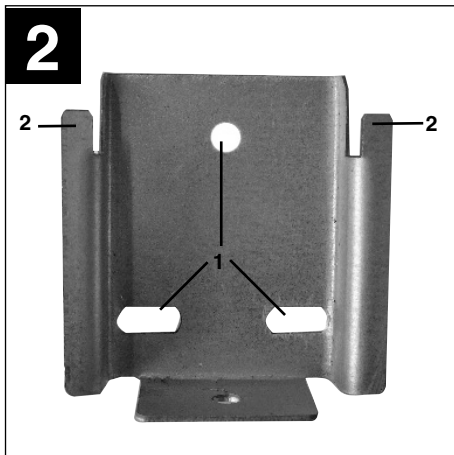
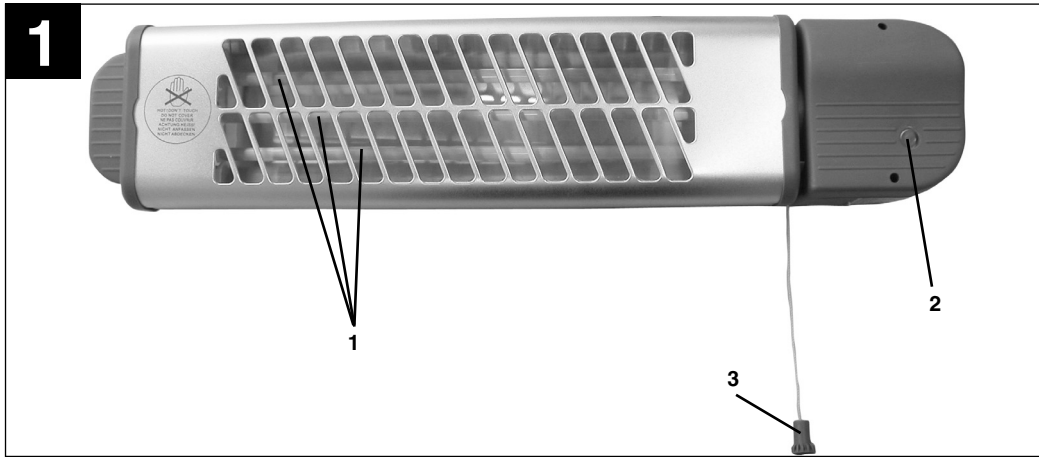
1

**CE**

Art.-Nr.: 23.385.11

I.-Nr.: 11030

**QH 1800**



**ACHTUNG!** Vor Inbetriebnahme die Transportsicherungen (Karton) von den Heizstäben entfernen.

### ⚠ Achtung!

Beim Benutzen von Geräten müssen einige Sicherheitsvorkehrungen eingehalten werden, um Verletzungen und Schäden zu verhindern. Lesen Sie diese Bedienungsanleitung / Sicherheitshinweise deshalb sorgfältig durch. Bewahren Sie diese gut auf, damit Ihnen die Informationen jederzeit zur Verfügung stehen. Falls Sie das Gerät an andere Personen übergeben sollten, händigen Sie diese Bedienungsanleitung / Sicherheitshinweise bitte mit aus. Wir übernehmen keine Haftung für Unfälle oder Schäden, die durch Nichtbeachten dieser Anleitung und den Sicherheitshinweisen entstehen.

## 1. Sicherheitshinweise

- Vor der Inbetriebnahme die Bedienungsanleitung unbedingt beachten! Das Gerät darf nur wie darin beschrieben verwendet werden. Jede andere Verwendung ist unzulässig.
- Anleitung gut aufbewahren und ggf. an Dritte weiter geben.
- Überprüfen Sie, ob das Gerät in einem einwandfreien Zustand geliefert wurde. Bei eventuellen Beschädigungen Gerät nicht anschließen.
- Nicht für gewerbliche Zwecke geeignet.
- Netzleitung bei Betrieb nicht über heiße Geräte-teile führen.
- Gerät nie öffnen und Spannung führende Teile berühren – **Lebensgefahr!**
- Gerät niemals in der Nähe von Feuchträumen oder Nasszellen (Bad, Dusche, Schwimmbad etc.) aufstellen. Bedienelemente dürfen von einer sich unter der Dusche, mit Flüssigkeit gefüllten Gefäß oder in der Badewanne befindlichen Person nicht berührt werden können.
- Niemals Gerät mit nassen Händen bedienen .
- Gerät so aufstellen, dass der Netzstecker jederzeit zugänglich ist.
- Ist das Gerät längere Zeit außer Betrieb, Netzstecker ziehen!
- Nur für beaufsichtigten Betrieb.
- Gerät darf nicht in Räumen in denen feuergefährliche Stoffe (z.B. Lösungsmittel usw.) oder Gase verwendet oder gelagert werden betrieben werden.
- Leicht entflammbare Stoffe oder Gase vom Gerät fernhalten.
- Nicht in feuergefährdeten Räumen (z.B. Holzschuppen) betreiben.
- Heizgerät nur mit vollständig ausgerollter Netzleitung betreiben.
- Mindestabstand von 75 cm zu Gegenständen, Wänden usw. beachten.
- Nicht geeignet zur Installation an festverlegten Elektroleitungen.
- Keine Fremdkörper in Geräteöffnungen einführen – Gefahr von Stromschlag und Gerätebeschädigung.
- Kinder und Personen unter Medikamenten- oder Alkoholeinfluss sind vom Gerät fernzuhalten.
- Wartungsarbeiten und Reparaturen dürfen nur vom autorisierten Fachpersonal ausgeführt werden.
- Vor jedem Betrieb ist das Gerät insbesondere das Netzkabel auf Beschädigungen zu prüfen. Bei Beschädigungen wenden Sie sich an einen Elektrofachmann oder den in Ihrem Land zuständigen Kundendienst (in Deutschland ISC GmbH).
- Wasser oder andere Flüssigkeiten dürfen niemals auf oder in das Gerät gelangen – Lebensgefahr!
- Bei Montage im Bad unbedingt die in Ihrem Land vorgeschriebenen Sicherheitsabstände beachten. Bedienelemente dürfen von einer sich unter der Dusche, mit Flüssigkeit gefüllten Gefäß oder in der Badewanne befindlichen Person nicht berührt werden können. Das Gerät darf in Deutschland nach VDE 0100 Teil 701 nicht im Schutzbereich 0, 1 oder 2 montiert werden. Beachten Sie die Vorschriften in Ihrem Land.
- Das Gerät nur an eine geerdete Netzsteckdose außerhalb des Schutzbereiches anschließen.
- Gerät nicht unmittelbar über oder unter einer Steckdose installieren.
- Achtung! Gerät nicht abdecken - Brandgefahr! Beachten Sie das Symbol auf dem Gerät (Abb. 4).
- Eine waagerechte, ortsfeste Wandmontage in einer Höhe von mindestens 1,8 m über dem Fußboden ist vorgeschrieben. Der Abstand zur Decke muß mindestens 0,30 m sein.
- Eine Deckenmontage ist unzulässig. Aufgrund der Wärmeentwicklung können Holzdecken auch bei Beachtung der Mindestabstände zur Decke nachdunkeln.
- Gerät nur in geschlossenen Räumen betreiben.
- Während des Betriebes darf der Schwenkwinkel keinesfalls verstellt werden. Verbrennungsgefahr! Gerät abkühlen lassen!
- Das Gerät ist nicht geeignet für den Gebrauch in Tierzucht und Tierhaltung
- Das Gerät darf von Kindern oder gebrechlichen

**D**

Personen nur unter Aufsicht bedient werden.  
Kleine Kinder dürfen das Gerät nicht als Spielzeug benutzen.

**⚠ WARNUNG**

**Lesen Sie alle Sicherheitshinweise und Anweisungen.** Versäumnisse bei der Einhaltung der Sicherheitshinweise und Anweisungen können elektrischen Schlag, Brand und/oder schwere Verletzungen verursachen zur Folge haben.  
**Bewahren Sie alle Sicherheitshinweise und Anweisungen für die Zukunft auf.**

**2. Gerätebeschreibung (Abb. 1)**

1. Quarzheizstäbe
2. Heizstufenanzeige
3. Zugschalter

**3. Technische Daten:**

Nennspannung:	230 V ~ 50 Hz
Heizleistung:	1800 W (600 W / 1200 W / 1800W)
Schutzart:	IP24

**4. Bestimmungsgemäße Verwendung**

Das Gerät ist für die Verwendung in Bereichen in denen eine schnelle Sofortwärme benötigt wird (z. B. Badezimmer, Hobbyräume) vorgesehen. Das Gerät ist nicht zum Aufheizen von Räumen, nicht in Fahrzeugen und nicht im Freien zu verwenden.

Das Gerät darf nur nach seiner Bestimmung verwendet werden. Jede weitere darüber hinausgehende Verwendung ist nicht bestimmungsgemäß. Für daraus hervorgerufene Schäden oder Verletzungen aller Art haftet der Benutzer/Bediener und nicht der Hersteller.

Bitte beachten Sie, dass unsere Geräte bestimmungsgemäß nicht für den gewerblichen, handwerklichen oder industriellen Einsatz konstruiert wurden. Wir übernehmen keine Gewährleistung, wenn das Gerät in Gewerbe-, Handwerks- oder Industriebetrieben sowie bei gleichzusetzenden Tätigkeiten eingesetzt wird.

**5. Wandmontage (Abb. 2-3)**

Beachten Sie die unter Punkt 1 angeführten Sicherheitshinweise.

**Wichtig!** Das Gerät niemals in senkrechter oder schräger Position einschalten (s. Abb. 5). Das Gerät kann dabei defekt gehen.

**Achtung!** Stellen Sie sicher, dass sich im Bereich der Bohrlöcher keine elektrischen Leitungen oder andere Installationen (z.B. Wasserrohre) befinden. Achten Sie auf festen, waagerechten Sitz des Gerätes an der Wand.

Verwenden Sie nur geeignetes Befestigungsmaterial an einer tragfähigen Wand. Die mitgelieferten Dübel und Schrauben sind geeignet für: Beton, Naturstein im dichtem Gefüge, Vollziegel, Kalksand-Vollstein, Vollstein aus Leichtbeton und Porenbeton (Gasbeton).

- Zur Wandbefestigung verwenden Sie die beigelegte Wandhalterung.
- Die drei Bohrlöcher (1) so bohren, dass die Schenkel (2) der Wandhalterung sich in der Senkrechten befinden.
- Schieben Sie das Kunststoffgehäuse des Heizers von oben bis zum Anschlag auf die Wandhalterung. Die Schenkel (2) der Wandhalterung werden dabei in die Schlitz (3) des Kunststoffgehäuses geschoben. Schrauben Sie die Wandhalterung mit der beigelegten kurzen Schraube (4) am Heizer fest.

**6. Inbetriebnahme**

**Achtung!** Vor Inbetriebnahme überprüfen, ob die vorhandene Spannung mit der angegebenen Spannung auf dem Datenschild übereinstimmt.

Beachten Sie die unter Punkt 1 angeführten Sicherheitshinweise.

Der Quarzheizstrahler erwärmt angestrahlte Gegenstände oder Personen ohne die Raumluft dabei direkt zu erwärmen. Die Heizleistung wird durch einen Schalter mit Zugschnur eingestellt. Die gewählte Schaltstufe wird angezeigt.

**6.1 Heizleistung einstellen (Abb. 1):**

Durch ein- oder mehrmaliges Ziehen an der Schnur des Zugschalters (3) wird die gewünschte Heizleistung eingestellt. Die eingestellte Heizleistung

können Sie an der Anzeige (2) ablesen. Ist die höchste Heizleistung eingestellt und wird der Zugschalter nochmals betätigt, schaltet sich das Gerät aus.

### 6.2 Anzeige der Heizstufen

Keine Heizleistung = Anzeige auf „0“ – keine Röhre eingeschaltet

Minimale Heizleistung = Anzeige auf „1“ – 1 Röhre eingeschaltet

Mittlere Heizleistung = Anzeige auf „2“ – 2 Röhren eingeschaltet

Maximale Heizleistung = Anzeige auf „3“ – 3 Röhren eingeschaltet

## 7. Wartung und Reinigung

- Vor Beginn von Reinigungs- und Wartungsarbeiten muss das Gerät ausgeschaltet, vom Stromnetz getrennt und abgekühlt sein.
- Wartungs- und Reparaturarbeiten ausschließlich von einer Elektrowerkstatt oder der ISC GmbH durchführen lassen.
- Die Netzleitung muss regelmäßig auf Defekte oder Beschädigungen geprüft werden. Eine beschädigte Netzleitung darf nur vom Elektrofachmann oder der ISC GmbH unter Berücksichtigung der einschlägigen Bestimmungen ausgetauscht werden.
- Zur Reinigung des Gehäuses ein leicht feuchtes Tuch verwenden.
- Verunreinigungen durch Staub mit einem Staubsauger entfernen.
- Niemals leicht entzündliche Reinigungsmittel verwenden.
- Verwenden Sie zur Staubbeseitigung an Reflektor und Heizstäben einen Pinsel mit langen weichen Borsten.
- Lassen Sie bei sehr starker Verschmutzung das Gerät vom Fachmann reinigen.

## 8. Ersatzteilbestellung

Bei der Ersatzteilbestellung sollten folgende Angaben gemacht werden:

- Typ des Gerätes
- Artikelnummer des Gerätes
- Ident- Nummer des Gerätes
- Ersatzteil- Nummer des erforderlichen Ersatzteils

Aktuelle Preise und Infos finden Sie unter [www.isc-gmbh.info](http://www.isc-gmbh.info)

**D**

## 9. Störung

Heizstäbe geben keine Wärme ab.	Gerät ist ausgeschaltet Anzeige "0".	Gerät einschalten.
	Haushaltssicherung oder FI spricht an	Haushaltssicherung prüfen, darauf achten, dass keine leistungsstarken Geräte die Sicherung zusätzlich belasten

Sollte das Gerät trotz Überprüfung der oben aufgeführten Ursachen nicht funktionieren, setzen Sie sich mit Ihrem Kundendienst (in Deutschland ISC GmbH) in Verbindung.

**CAUTION!** Remove the transportation braces (cardboard) from the heating elements before using the appliance for the first time.

### ⚠ Important!

When using the equipment, a few safety precautions must be observed to avoid injuries and damage. Please read the complete operating instructions and safety regulations with due care. Keep this manual in a safe place, so that the information is available at all times. If you give the equipment to any other person, hand over these operating instructions and safety regulations as well. We cannot accept any liability for damage or accidents which arise due to a failure to follow these instructions and the safety instructions.

## 1. Safety information

- Read the operating instructions before using the appliance for the first time. The appliance may only be used as described therein. All other usages are not permitted.
- Keep the instructions in a safe place and give them to third parties if necessary.
- Check that the appliance has been delivered in perfect condition. If it has suffered any damage, do not connect the appliance to the power supply.
- Use the appliance only to heat room air in enclosed rooms.
- Not suitable for commercial purposes.
- Do not lay the mains cable over hot parts of the appliance during operation.
- Never open the appliance or touch live parts – danger of death!
- Do not place the appliance near wet rooms or wet areas (bathroom, shower room, swimming pool, etc.). It must not be possible for the control elements to be touched by a person in a shower, a vessel filled with liquid or the bathtub.
- Never use the appliance with wet hands.
- Position the appliance in such a way that the mains plug is accessible at all times.
- If the appliance is not used for a lengthy period of time, disconnect it from the mains supply.
- For supervised operation only.
- Do not use the appliance in rooms in which inflammable materials (for example solvents, etc.) or gases are used or stored.
- Keep highly inflammable substances and gases away from the appliance.
- Do not use in areas where there is a fire risk (for example wooden sheds).
- Only use the heater with its mains lead fully extended.
- Not suitable for installation on permanently installed electrical cables.
- Do not insert any foreign objects in the appliance's openings.
  - Danger of electric shock and damage to the appliance.
- Keep children and people on medication or under the influence of alcohol away from the appliance.
- Maintenance and repair work may only be carried out by authorized trained personnel.
- Check the appliance, particularly the mains lead, for signs of damage every time before use. If the appliance is damaged, please contact an electrician or the customer-service center responsible for your country (ISC GmbH in Germany).
- The appliance may not be fitted to the ceiling.
- Ensure that no water or other liquids seep onto or into the appliance – danger of death!
- When mounting the appliance in a bathroom, be sure to observe the safety distances stipulated in your country. It must not be possible for the control elements to be touched by a person in a shower, a vessel filled with liquid or the bathtub. In Germany the appliance may not be mounted within protection zone 0, 1 or 2 (in order to comply with VDE 0100 Part 701). Please refer to the regulations in your country.
- Do not position the appliance directly above or below a socket.
- Never cover the heater as this can lead to a build-up of heat and cause damage to the appliance or fire (Fig. 4).
- Do not use the appliance for animal husbandry or livestock breeding.
- If the appliance is used for a lengthy time the housing can become very hot. Position the appliance in such a way as to prevent accidental touching.
- Children or infirm persons may use the appliance only under supervision. Children are not allowed to use the appliance as a toy.
- Connect the device to an earthed socket outlet outside the protection zone only!
- Maintain a minimum distance of 75 cm from objects, walls, etc.
- The appliance must be fitted to the wall in a horizontal and stationary position and at least 1.8m above the floor. The distance to the ceiling must be at least 0.30 m.

**GB****⚠ CAUTION!****Read all safety regulations and instructions.**

Any errors made in following the safety regulations and instructions may result in an electric shock, fire and/or serious injury.

**Keep all safety regulations and instructions in a safe place for future use.**

**2. Layout (Fig. 1)**

1. Quartz heating elements
2. Heat setting display
3. Pull switch

**3. Technical data:**

Rated voltage:	230 V ~ 50 Hz
Output:	1800 W (600 W / 1200 W / 1800 W)
Protection type:	IP24

**4. Proper use**

The equipment is designed for use in areas in which immediate heat is required quickly (for example bathrooms, hobby rooms, etc.). The equipment is not to be used for heating rooms, in vehicles or outdoors.

The machine is to be used only for its prescribed purpose. Any other use is deemed to be a case of misuse. The user / operator and not the manufacturer will be liable for any damage or injuries of any kind caused as a result of this.

Please note that our equipment has not been designed for use in commercial, trade or industrial applications. Our warranty will be voided if the machine is used in commercial, trade or industrial businesses or for equivalent purposes.

**5. Mounting on the wall (Fig. 2-3)**

Read the safety instructions listed in section 1.

**Important!** Never switch on the equipment in a vertical or angled position (see Fig. 5). This may cause the equipment to malfunction.

**Important!** Make sure that there are no electric cables or other installations (for example water pipes) near the drill holes. Make sure that the appliance is securely and horizontally fitted to the wall.

Use only suitable fastening material on a wall capable of bearing the load. The supplied dowels and screws are suitable for the following: Concrete, natural stone with a dense structure, solid brick, solid limestone bricks, solid lightweight concrete bricks and aerated concrete.

- To mount on a wall, please use the supplied wall bracket.
- Drill the three holes (1) such that the legs (2) of the wall bracket are vertical.
- Slide the plastic housing of the heater onto the wall bracket from the top and as far as the stop. In doing so, the legs (2) of the wall bracket are pushed into the slots (3) in the plastic housing. Screw the wall bracket to the heater using the short screw (4) supplied.

**6. Starting up**

**Important!** Before using the appliance for the first time, check that the voltage supply is the same as the voltage details set out on the data plate.

Read the safety instructions listed in section 1.

The quartz radiant heater warms objects or persons at which it is pointed but does not directly heat the room air in the process. The heat output is set by a switch with pull cord. The selected setting is displayed.

**6.1 Setting the heat output (Fig. 1):**

The heat output is set by pulling the cord of the pull switch (3) once or repeatedly. The selected heat output can be read off the display (2). If the maximum heat output is selected and the pull switch is activated once more, the appliance shuts down.

**6.2 Display of heat settings**

No heat output = Display indicates "0", no heating elements activated

Minimum heat output = Display indicates "1", one heating element activated

Medium heat output = Display indicates "2", two heating elements activated



Maximum heat output = Display indicates "3", three heating elements activated

## 7. Maintenance and cleaning

- Maintenance and repair work may only be carried out by an electrical servicing contractor or ISC GmbH.
- Check the mains lead at regular intervals for signs of defects or damage. A damaged mains lead may only be replaced by an electrician or ISC GmbH in compliance with the relevant regulations.
- Important: Disconnect the mains lead before cleaning – danger of electric shock.
- Use a damp cloth to clean the casing.
- Never use combustible cleaning agents.
- To remove dust on the reflector and heating elements, use a brush with long soft bristles.
- In cases of very stubborn dirt the appliance should be cleaned by a professional.

## 8. Ordering spare parts

Please provide the following information on all orders for spare parts:

- Model/type of machine
- Article number of the machine
- ID number of the machine
- Number of the required spare part

For our latest prices and information please go to:  
[www.isc-gmbh.info](http://www.isc-gmbh.info)

**GB**

## 9. Troubleshooting

The heating elements do not emit any heat	The appliance is turned off, the display shows "0"	Switch on the appliance.
	Household fuse or e.l.c.b. has responded	Check the household fuse; make sure that no other high-power devices are loading the fuse in addition

If the appliance still fails to work after you have checked the above points, please contact your customer service center (in Germany ISC GmbH).

**ATTENTION !** Avant la mise en service, retirez les blocages de transport (carton) des bâtons de chauffage.

### ⚠ Attention !

Lors de l'utilisation d'appareils, il faut respecter certaines mesures de sécurité afin d'éviter des blessures et dommages. Veuillez donc lire attentivement ce mode d'emploi/ces consignes de sécurité. Veillez à le conserver en bon état pour pouvoir accéder aux informations à tout moment. Si l'appareil doit être remis à d'autres personnes, veillez à leur remettre aussi ce mode d'emploi/ces consignes de sécurité. Nous déclinons toute responsabilité pour les accidents et dommages dus au non-respect de ce mode d'emploi et des consignes de sécurité.

## 1. Consignes de sécurité

- Avant la mise en service, prenez absolument connaissance du mode d'emploi ! L'appareil doit uniquement être utilisé comme décrit ici ! Toute autre application est interdite.
- Conservez bien ces instructions et donnez-les à un tiers en cas de besoin.
- Contrôlez si l'appareil a bien été livré dans un état irréprochable. En cas d'endommagement quelconque, ne connectez pas l'appareil au secteur.
- L'appareil convient uniquement au réchauffement de l'air ambiant dans une pièce fermée.
- Ne convient pas à l'emploi industriel.
- Ne faites pas passer le câble réseau pendant le fonctionnement au-dessus de pièces brûlantes de l'appareil.
- N'ouvrez jamais l'appareil et ne touchez pas non plus les pièces conductrices de tension – Danger de mort !
- N'implantez jamais l'appareil à proximité de salles humides ou de locaux humides (salles de bains, douches, piscines etc.). Les organes de commande ne doivent pas être touchés par une personne se trouvant sous la douche ou dans la baignoire ou encore tenant un récipient rempli de liquide.
- Ne manipulez jamais l'appareil avec les mains mouillées.
- Disposez l'appareil de manière à toujours avoir accès à la fiche secteur.
- Si l'appareil reste hors circuit pendant une période prolongée, retirez la fiche secteur !
- Cet appareil convient uniquement à l'emploi sous surveillance.
- Cet appareil ne doit pas être mis en service dans des salles dans lesquelles des substances dangereuses (par ex. des solvants) ou des gaz sont utilisés ou entreposés.
- Maintenez à distance de l'appareil les matières ou gaz inflammables.
- Ne le mettez pas en service dans des salles à risque d'incendie (par ex. où il y a des copeaux de bois).
- Mettez l'appareil de chauffage en service uniquement avec le câble secteur complètement déroulé.
- L'écart minimal de 75 cm par rapport aux objets, parois etc. doit être respecté.
- Non approprié pour le raccordement à des lignes électriques posées fixement.
- N'introduisez aucun corps étranger par les ouvertures de l'appareil
  - Risque de décharge électrique et d'endommagement de l'appareil.
- Les enfants et personnes sous influence de médicaments ou d'alcool doivent être gardées à l'écart de l'appareil.
- Les travaux de maintenance et les réparations doivent uniquement être effectués par un personnel spécialisé autorisé.
- Avant chaque mise en marche, il faut vérifier si l'appareil, plus particulièrement le câble secteur, est endommagé. En cas d'endommagement, adressez-vous à un(e) électricien(ne) ou au service après vente compétent de votre pays (en Allemagne ISC GmbH).
- Un montage mural fixe en position horizontale est préconisé. Il doit être effectué à une hauteur d'au moins 1,8 m au-dessus du sol.
- Il est interdit de monter l'appareil au plafond.
- L'eau ou d'autres liquides ne doivent jamais couler sur ou dans l'appareil – danger de mort !
- En cas de montage dans la salle de bains, respectez absolument les écarts de sécurité. Les organes de commande ne doivent pas être touchés par une personne se trouvant sous la douche ou dans la baignoire ou encore tenant un récipient rempli de liquide. En Allemagne, conformément à VDE 0100, partie 701, il est interdit d'installer l'appareil dans la zone de sécurité 0, 1 ou 2. Respectez les prescriptions de votre pays.
- N'installez pas l'appareil juste au-dessus ou au-dessous d'une prise de courant.
- Ne recouvrez jamais le chauffeur, cela peut entraîner une surchauffe et donc des dommages de l'appareil, voire un incendie (fig. 4).

**F**

- Hors de la zone de sécurité, raccordez l'appareil uniquement à une prise de courant reliée à terre.

### **⚠ AVERTISSEMENT !**

**Veillez lire toutes les consignes de sécurité et instructions.**

Tout non-respect des consignes de sécurité et instructions peut provoquer une décharge électrique, un incendie et/ou des blessures graves.

**Conservez toutes les consignes de sécurité et instructions pour une consultation ultérieure.**

## **2. Description de l'appareil (fig. 1)**

1. bâtons de chauffage à quartz
2. affichage du niveau de chauffage
3. interrupteur à tirette

## **3. Caractéristiques techniques :**

Tension nominale :	230 V ~ 50 Hz
Puissance de chauffage:	1800 W (600 W / 1200 W / 1800 W)
Type de protection :	IP24

## **4. Utilisation conforme à l'affectation**

L'appareil est uniquement conçu pour être utilisé dans des zones ayant besoin rapidement de chaleur (par ex. salle de bain, salles de loisirs). L'appareil ne convient pas à chauffer des pièces, ne convient pas aux véhicules ni à une utilisation à l'air libre.

La machine doit exclusivement être employée conformément à son affectation. Chaque utilisation allant au-delà de cette affectation est considérée comme non conforme. Pour les dommages en résultant ou les blessures de tout genre, le producteur décline toute responsabilité et l'opérateur/l'exploitant est responsable.

Veillez au fait que nos appareils, conformément à leur affectation, n'ont pas été construits, pour être utilisés dans un environnement professionnel, industriel ou artisanal. Nous déclinons toute responsabilité si l'appareil est utilisé professionnellement, artisanalement ou dans des sociétés industrielles, tout comme pour toute activité équivalente.

12

## **5. Montage mural (fig. 2-3)**

Veillez respecter les consignes de sécurité du point 1. Attention !

**Important !** Ne mettez jamais l'appareil en circuit lorsqu'il est en position verticale ou en pente (cf. fig. 5). L'appareil peut ce faisant être endommagé.

Assurez-vous qu'aucun câble ni aucune installation ne se trouve dans la zone des forures (p. ex. des conduits d'eau. Veillez à bien fixer l'appareil au mur en position horizontale.

Utilisez exclusivement le matériel de fixation adapté à un mur porteur. Les chevilles et vis jointes conviennent : au béton, à la pierre naturelle à grainure fine, à la brique pleine, à la brique pleine sillico-calcaire, à la brique pleine en béton léger et au béton cellulaire (béton-gaz).

- Employez la fixation murale ci-jointe pour fixer l'appareil au mur.
- Percez les trois trous (1) de manière que le coude (2) de la fixation murale se trouve à la verticale.
- Poussez le carter en matière plastique du chauffeur par le haut jusqu'à la butée sur la fixation murale. Les coudes (2) de la fixation murale sont alors poussés dans la fente (3) du carter en matière plastique. Vissez le support mural sur le chauffage avec les vis courtes fournies (4).

## **6. Mise en service**

Attention ! Contrôlez, avant la mise en service, si la tension présente correspond bien à celle indiquée sur la plaque de données de l'appareil.

Veillez respecter les consignes de sécurité du point 1.

Le radiateur radiant à quartz réchauffe les objets ou personnes exposées aux rayons sans réchauffer directement l'air ambiant. La puissance de chauffage se règle par un interrupteur à tirette. Le niveau de commutation sélectionné s'affiche.

### **6.1 Régler la puissance de chauffage (fig. 1) :**

Tirer une ou plusieurs fois sur la cordelette de l'interrupteur à tirette (3) permet de régler la puissance de chauffage désirée. Vous pouvez lire la puissance de chauffage réglée sur l'affichage (2). Si

la plus grande puissance de chauffage est réglée et que l'on actionne une nouvelle fois l'interrupteur à tirette, l'appareil se met hors circuit.

### 6.2 Affichage des niveaux de chauffage

Aucun chauffage = affichage sur "0" – aucun tube ne fonctionne

Puissance de chauffage minimale = affichage sur "1" – 1 tube fonctionne

Puissance de chauffage moyenne = affichage sur "2" – 2 tubes fonctionnent

Puissance de chauffage maximale = affichage sur "3" – 3 tubes fonctionnent

## 7. Maintenance et nettoyage

- Avant d'entamer des travaux de nettoyage et de maintenance, l'appareil doit être mis hors circuit, déconnecté du réseau de courant et refroidi.
- Faites effectuer les travaux de maintenance et de réparation exclusivement par un atelier de travaux électriques dûment autorisé ou par l'entreprise ISC GmbH.
- Le câble réseau doit être régulièrement contrôlé du point de vue d'éventuels défauts ou endommagements. Un câble réseau endommagé doit exclusivement être échangé par un(e) électricien(ne) spécialisé(e) ou par le service après vente compétent dans votre pays dans le respect des prescriptions pertinentes.
- Pour nettoyer le boîtier, utilisez un chiffon légèrement humide.
- Enlevez les impuretés dues à la poussière avec un aspirateur.
- N'employez jamais de produit nettoyant légèrement inflammable.
- Utilisez uniquement un pinceau à longs poils de soie souples pour dépoussiérer le réflecteur.
- Faites nettoyer l'appareil par un(e) spécialiste lorsqu'il est très encrassé.

## 8. Commande de pièces de rechange

Pour les commandes de pièces de rechange, veuillez indiquer les références suivantes:

- Type de l'appareil
- No. d'article de l'appareil
- No. d'identification de l'appareil
- No. de pièce de rechange de la pièce requise

Vous trouverez les prix et informations actuelles à l'adresse [www.isc-gmbh.info](http://www.isc-gmbh.info)

**F**

## 9. Dé rangement

Les bâtons de chauffage ne dégagent pas de chaleur.	L'appareil est hors circuit, affichage sur "0".	Mettre l'appareil en circuit.
	Fusible du domicile ou FI enclenché	Contrôlez les fusibles, veillez à ce qu'aucun autre appareil performant ne sollicite les fusibles en sus

Si l'appareil ne fonctionne pas alors que les causes ci-dessus ont été contrôlées, contactez le service après vente (en Allemagne ISC GmbH).



**ATTENZIONE!** Prima della messa in esercizio togliete la sicura per il trasporto (cartone) dagli elementi riscaldanti.

### ⚠ **Attenzione!**

Nell'usare gli apparecchi si devono rispettare diverse avvertenze di sicurezza per evitare lesioni e danni. Quindi leggete attentamente queste istruzioni per l'uso/le avvertenze di sicurezza. Conservate bene le informazioni per averle a disposizione in qualsiasi momento. Se date l'apparecchio ad altre persone, consegnate queste istruzioni per l'uso/le avvertenze di sicurezza insieme all'apparecchio. Non ci assumiamo alcuna responsabilità per incidenti o danni causati dal mancato rispetto di queste istruzioni e delle avvertenze di sicurezza.

## 1. Avvertenze di sicurezza

- Prima della messa in esercizio rispettare assolutamente le istruzioni per l'uso!  
L'apparecchio deve essere usato solo come descritto nelle istruzioni. Ogni altro utilizzo non è consentito.
- Conservate bene le istruzioni e consegnatele eventualmente ai terzi
- Controllate se l'apparecchio sia stato consegnato in perfetto stato. In caso di eventuali danni non collegare l'apparecchio alla presa di corrente.
- L'apparecchio è adatto soltanto per il riscaldamento dell'aria dell'ambiente in locali chiusi
- Non adatto per l'uso professionale.
- Non fate passare il cavo di alimentazione su parti dell'apparecchio che diventano calde durante il funzionamento.
- Non aprite mai l'apparecchio e non toccate parti che conducono la corrente – **Pericolo di morte!**
- Non posizionate mai l'apparecchio vicino a locali umidi o bagnati (bagno, doccia, piscina, ecc.). Gli elementi di comando non devono poter essere toccati da una persona che si trovi sotto la doccia, nella vasca da bagno o in una vasca piena di liquido.
- Non usate mai l'apparecchio con le mani bagnate.
- Posizionate l'apparecchio in modo che la spina sia sempre accessibile.
- Staccate la spina dalla presa di corrente se l'apparecchio non viene usato per un tempo piuttosto lungo!
- Soltanto per un esercizio controllato.
- L'apparecchio non deve venire usato in ambienti nei quali si usano o si tengono sostanze (ad es. solventi, ecc.) o gas infiammabili.
- Tenete lontani dall'apparecchio sostanze o gas facilmente infiammabili.
- Non usate l'apparecchio in locali con pericolo di incendio (per es. rimesse in legno).
- Usate il radiatore solo con il cavo di alimentazione completamente srotolato.
- L'apparecchio non è adatto per l'installazione su cavi elettrici fissi.
- Non inserite corpi estranei nelle aperture dell'apparecchio.  
Pericolo di scossa elettrica e di danni all'apparecchio.
- I bambini e le persone sotto l'influsso di medicinali o alcol devono essere tenuti lontani dall'apparecchio.
- I lavori di manutenzione e le riparazioni devono essere eseguiti solo da personale specializzato autorizzato.
- Prima di ogni impiego si deve verificare che l'apparecchio, in particolare il cavo di alimentazione, non sia danneggiato. In caso di anomalie rivolgetevi ad un elettricista specializzato o al servizio di assistenza clienti responsabile per il vostro paese (In Germania ISC GmbH).
- Il montaggio al soffitto non è consentito.
- Acqua o altri liquidi non deve mai venire a contatto con l'apparecchio o penetrare al suo interno – Pericolo di morte!
- In caso di montaggio nel bagno osservate attentamente le distanze di sicurezza prescritte nel vostro paese. Gli elementi di comando non devono poter essere toccati da una persona che si trovi sotto la doccia, nella vasca da bagno o in una vasca piena di liquido. Secondo VDE 0100 parte 701 l'apparecchio in Germania non deve essere montato nella zona di protezione 0, 1 o 2. Osservate le norme nel vostro paese.
- Non montate l'apparecchio direttamente al di sopra o al di sotto di una presa di corrente.
- Non coprite mai il convettore, poiché potrebbero svilupparsi un ristagno di calore e quindi ne potrebbero derivare danni all'apparecchio o incendi (fig. 4).
- Non utilizzate l'apparecchio in allevamenti o zootecnica.
- In caso di utilizzo prolungato il rivestimento si può riscaldare molto. Installate l'apparecchio in modo che venga escluso un contatto casuale.
- L'apparecchio deve venire utilizzato da bambini e da persone anziane solo sotto vigilanza. I bambini piccoli non devono usare l'apparecchio come giocattolo.



- Rispettate la distanza minima di 75 cm da oggetti, pareti ecc.
- Il montaggio deve essere eseguito a parete in posizione fissa ed orizzontale ad un'altezza di almeno 1,8 m dall pavimento.
- Collegate l'apparecchio solo ad una presa di corrente messa a terra al di fuori della zona di protezione.

### **⚠ AVVERTIMENTO!**

#### **Leggete tutte le avvertenze di sicurezza e le istruzioni.**

Dimenticanze nel rispetto delle avvertenze di sicurezza e delle istruzioni possono causare scosse elettriche, incendi e/o gravi lesioni.

#### **Conservate tutte le avvertenze e le istruzioni per eventuali necessità future.**

## **2. Descrizione dell'apparecchio (Fig. 1)**

1. Elementi riscaldanti al quarzo
2. Indicazione del riscaldamento
3. Interruttore a strappo

## **3. Caratteristiche tecniche**

Tensione nominale:	230 V ~ 50 Hz
Potenzialità calorifera:	1800 W (600 W / 1200 W / 1800 W)
Tipo di protezione:	IP24

## **4. Utilizzo proprio**

L'uso dell'apparecchio è previsto per i locali in cui è necessario un rapido riscaldamento (ad es. bagno, stanza degli hobby). L'apparecchio non si deve utilizzare per il normale riscaldamento degli ambienti, nei veicoli o all'aperto.

L'apparecchio deve venire usato solamente per lo scopo a cui è destinato. Ogni altro tipo di uso che esuli da quello previsto non è un uso conforme. L'utilizzatore/l'operatore, e non il costruttore, è responsabile dei danni e delle lesioni di ogni tipo che ne risultino.

Tenete presente che i nostri apparecchi non sono stati costruiti per l'impiego professionale, artigianale o industriale. Non ci assumiamo alcuna garanzia

quando l'apparecchio viene usato in imprese commerciali, artigianali o industriali, o in attività equivalenti.

## **5. Montaggio alla parete (Fig. 2-3)**

Osservate le avvertenze di sicurezza descritte al punto 1.

**Importante!** Non mettete mai in funzione l'apparecchio in posizione verticale o obliqua (vedi Fig. 5). L'apparecchio potrebbe rovinarsi.

Attenzione! Accertatevi che nella zona dei fori non ci siano cavi elettrici o altre installazioni (per es. tubazioni dell'acqua). Fate attenzione che l'apparecchio sia ben fissato alla parete in posizione orizzontale.

Utilizzate solo materiale di fissaggio adatto e usate una parete portante. I tasselli e le viti forniti sono adatti per: calcestruzzo, pietra naturale dalla struttura compatta, mattoni pieni, mattoni pieni di arenaria calcarea, mattoni pieni di calcestruzzo leggero e calcestruzzo cellulare (poroso).

- Per il fissaggio alla parete utilizzate il supporto da parete accluso.
- Eseguite i tre fori (1) in modo tale che le guide laterali (2) del supporto da parete si trovino in posizione perfettamente verticale.
- Inserite dall'alto il rivestimento in plastica della stufa sul supporto da parete fino alla battuta spingendo le guide laterali (2) del supporto da parete nelle fessure (3) del rivestimento in plastica. Avvitate saldamente il supporto da parete al convettore con la vite corta fornita (4).

## **6. Messa in esercizio**

Attenzione! Prima della messa in esercizio verificate che la tensione disponibile corrisponda alla tensione indicata sulla targhetta di identificazione. Osservate le avvertenze di sicurezza descritte al punto 1.

La stufa al quarzo riscalda oggetti o persone irraggiati senza riscaldare direttamente l'aria dell'ambiente. La potenzialità calorifera viene impostata attraverso un interruttore con funicella a strappo. Il livello di esercizio scelto viene visualizzato.





### 6.1 Regolare la potenzialità calorifera (Fig. 1)

La potenzialità calorifera viene impostata tirando una o più volte la funicella dell'interruttore (3). La potenzialità calorifera impostata è visualizzata sul display (2). Se è impostata la potenzialità calorifera massima e viene attivato di nuovo l'interruttore a strappo, l'apparecchio si spegne.

### 6.2 Indicazione dei livelli di riscaldamento

Senza riscaldamento = Display su „0“ - nessuno elemento inserito

Riscaldamento minimo = Display su „1“ - 1 elemento inserito

Riscaldamento medio = Display su „2“ - 2 elementi inseriti

Riscaldamento massimo = Display su „3“ - 3 elementi inseriti

## 7. Manutenzione e pulizia

- Prima di iniziare lavori di pulizia e manutenzione si deve disinserire l'apparecchio, staccarlo dalla rete elettrica e lasciarlo raffreddare.
- Far eseguire i lavori di manutenzione e di riparazione esclusivamente da un officina elettrica autorizzata o dalla ISC GmbH.
- Si deve controllare regolarmente che il cavo di alimentazione non presenti difetti o danni. Un cavo di alimentazione danneggiato deve venire sostituito soltanto da un elettricista specializzato o dalla ISC GmbH, rispettando le disposizioni in vigore.
- Per la pulizia del rivestimento usare un panno leggermente umido.
- Eliminate i depositi di polveri con un aspirapolvere.
- Non usare mai dei detergenti facilmente infiammabili.
- Per togliere la polvere dal riflettore e dagli elementi riscaldanti, usate un pennello con setole morbide e lunghe.
- Fate pulire l'apparecchio da un tecnico se molto sporco.

## 8. Commissione dei pezzi di ricambio

Volendo commissionare dei pezzi di ricambio, si dovrebbe dichiarare quanto segue:

- modello dell'apparecchio
- numero dell'articolo dell'apparecchio
- numero d'ident. dell'apparecchio
- numero del pezzo di ricambio del ricambio necessitato.

Per i prezzi e le informazioni attuali si veda [www.isc-gmbh.info](http://www.isc-gmbh.info)



## 9. Anomalia

Gli elementi riscaldanti non emettono calore.	L'apparecchio è spento, display "0".	Inserire l'apparecchio.
	Interviene il dispositivo automatico di disinserimento (fusibili) o FI	Controllate il dispositivo automatico di disinserimento (fusibili) e fate attenzione che non ci siano altri apparecchi che lo facciano intervenire

Se l'apparecchio non dovesse funzionare nonostante la verifica delle cause sopra indicate, mettetevi in contatto con il servizio assistenza (in Germania ISC GmbH).



**VIGTIGT!** Fjern transportsikringerne (karton) fra varmelegemeerne.

### **⚠ Vigtigt!**

Ved brug af el-værktøj er der visse sikkerhedsforanstaltninger, der skal respekteres for at undgå skader på personer og materiel. Læs derfor betjeningsvejledningen / sikkerhedsanvisningerne grundigt igennem. Opbevar betjeningsvejledningen et praktisk sted, så du altid kan tage den frem efter behov. Husk at lade betjeningsvejledningen / sikkerhedsanvisningerne følge med værktøjet, hvis du overdrager det til andre. Vi fraskriver os ethvert ansvar for skader på personer eller materiel, som måtte opstå som følge af, at anvisningerne i denne betjeningsvejledning, navnlig vedrørende sikkerhed, tilsidesættes.

## **1. Sikkerhedsanvisninger**

- Læs betjeningsvejledningen, inden du tager apparatet i brug! Apparatet må kun anvendes som beskrevet i betjeningsvejledningen. Enhver anden brug er ikke tilladt.
- Gem betjeningsvejledningen, og giv den videre til eventuel tredjeperson.
- Kontroller, at apparatet er fuldstændig intakt ved modtagelsen. Hvis du konstaterer fejl eller mangler, må apparatet ikke sluttes til.
- Apparatet er udelukkende beregnet til opvarmning af luft i lukkede lokaler.
- Apparatet egner sig ikke til erhvervsmæssige formål.
- Netledningen må ikke føres hen over varme dele af apparatet, når det er tændt.
- Luk aldrig apparatet op, og berør aldrig spændingsførende dele – livsfare!
- Apparatet må ikke installeres i nærheden af fugtige rum eller våde omgivelser (bad, brusekabine, svømmebad etc.).  
Betjeningsselementerne må ikke kunne berøres af personer, som tager brusebad, karbad, fodbad eller lignende.
- Betjen aldrig apparatet med våde hænder.
- Installer apparatet således, at netstikket altid er tilgængeligt.
- Hvis apparatet ikke benyttes over længere tid, skal stikket trækkes ud af stikkontakten!
- Apparatet skal være under opsyn, når det er tændt.
- Apparatet må ikke anvendes i lokaler, hvor der benyttes eller opbevares brandfarlige stoffer (f.eks. opløsningsmidler) eller gasser.
- Let antændelige stoffer og gasser skal holdes på afstand af apparatet.
- Apparatet må ikke anvendes i lokaler, som er særligt udsatte for brandfare (f.eks. brændeskure).
- Netledningen skal være rullet helt ud, når apparatet er i brug.
- Ikke egnet til installation på fast udlagte el-ledninger.
- Før ikke fremmedlegemer ind i apparatets åbninger  
Fare for elektrisk stød og beskadigelse af apparatet.
- Børn eller personer, som er under indflydelse af medicin eller alkohol, skal holdes på afstand af apparatet.
- Vedligeholdelse og reparation skal udføres af autoriseret fagpersonale.
- Hver gang inden apparatet tændes, skal det kontrolleres for skader, dette gælder også netledningen. Beskadiges apparatet eller dets tilbehør, skal du kontakte en el-fagmand eller den stedlige kundeservice (i Tyskland ISC GmbH).
- Montering i loft er ikke tilladt.
- Apparatet må ikke udsættes for vand eller andre væsker – livsfare!
- Ved montering i badeværelse henvises udtrykkeligt til gældende regler og sikkerhedsafstande. Betjeningsselementerne må ikke kunne berøres af personer, som tager brusebad, karbad, fodbad eller lignende. I Tyskland må apparatet ifølge VDE 0100 del 701 ikke monteres i sikkerhedszone 0, 1 eller 2. Nationale bestemmelser skal følges.
- Installer ikke apparatet lige nedenunder eller over en stikdåse.
- Apparatet må ikke overdækkes, da det vil kunne medføre varmeophobning og ødelægge apparatet eller forårsage brand (fig. 4).
- Brug ikke apparatet i forbindelse med dyrehold eller opdræt.
- Hold en mindsteafstand på 75 cm til genstande, vægge osv.
- Apparatet skal tilsluttes en jordet netstikdåse uden for beskyttelsesområdet.
- Apparatet skal vægmonteres vandret, så det sidder helt fast, i en højde af mindst 1,8 m over jorden. Afstanden til loftet skal være mindst 0,30 m.
- Montering i loft er ikke tilladt. På grund af varmeudviklingen kan trælofter mørknes, også ved overholdelse af mindsteafstande.
- Apparatet må kun anvendes i lukkede rum.
- Drejevinklen må under ingen omstændigheder justeres under driften. Fare for forbrænding! Lad



apparatet køle af først!

- Apparatet er ikke beregnet til brug i forbindelse med dyrehold og opdræt
- Apparatet må kun benyttes af børn eller psykisk handicappede under opsyn. Små børn må ikke bruge apparatet som legetøj.

### **⚠ ADVARSEL!**

#### **Læs alle sikkerhedsanvisninger og øvrige anvisninger.**

Følges anvisningerne, navnlig sikkerhedsanvisningerne, ikke nøje som beskrevet, kan elektrisk stød, brand og/eller svære kvæstelser være følgen.

#### **Alle sikkerhedsanvisninger og øvrige anvisninger skal gemmes.**

## 2. Oversigt over apparatet (fig. 1)

1. Kvartsvarmelegemer
2. Varmetrinsvisning
3. Trækafbryder

## 3. Tekniske data:

Mærkespænding:	230 V ~ 50 Hz
Varmeeffekt:	1800 W (600 W/1200 W/1800 W)
Beskyttelsesgrad	IP24

## 4. Formålsbestemt anvendelse

Apparatet er konstrueret til brug på steder, hvor der kræves en hurtig øjeblikvarme (f.eks. badeværelser, hobbyrum). Apparatet må ikke benyttes til opvarmning af rum, ej heller i køretøjer eller udendørs.

Saven må kun anvendes i overensstemmelse med dens tiltænkte formål. Enhver anden form for anvendelse er ikke tilladt. Vi fraskriver os ethvert ansvar for skader, det være sig på personer eller materiel, som måtte opstå som følge af, at maskinen ikke er blevet anvendt korrekt. Ansvaret bæres alene af brugeren/ejeren.

Bemærk, at vore produkter ikke er konstrueret til erhvervsmæssig, håndværksmæssig eller industriel brug. Vi fraskriver os ethvert ansvar, såfremt

produktet anvendes i erhvervsmæssigt, håndværksmæssigt, industrielt eller lignende øjemed.

## 5. Montering på væg (fig. 2-3)

Følg sikkerhedsanvisningerne under pkt. 1.

**Vigtigt!** Tænd aldrig for apparatet i lodret eller skrå position (se fig. 5). Apparatet vil kunne blive ødelagt.

**Vigtigt!** Kontroller, at der ikke er elektriske ledninger eller andre installationer i området omkring borehullerne (f.eks. vandrør). Sørg for, at apparatet sidder godt fast på væggen i vandret position.

Anvend kun egnet fastgøringsmateriale på en bæredygtig væg. De medfølgende dyvler og skruer egner sig til: Beton, natursten med tæt struktur, massiv sten, massiv kalksandsten, massiv sten af letbeton og cellebeton (gasbeton).

- Til vægmontering skal vedlagte vægholder benyttes.
- De tre borehuller (1) skal bores således, at benene (2) på vægholderen er på lodret linie.
- Skub apparatets plasthus på vægholderen ovenfra, så det går i indgreb. Benene (2) på vægholderen presses her ind i slidserne (3) på plasthuset. Skru vægholderen fast på apparatet med den medfølgende korte skrue (4).

## 6. Ibrugtagning

**Vigtigt!** Inden apparatet tages i brug, skal du kontrollere, om spændingen på stedet svarer til angivelsen på datapladen.

Følg sikkerhedsanvisningerne under pkt. 1.

Kvartsstrålevarmeren opvarmer genstande og personer pr. strålevarme uden at foretage egentlig opvarmning af rummet. Varmeydelsen indstilles med en afbryder med trækspor. Det valgte varmetrin vises.

### 6.1 Indstilling af varmeydelse (fig. 1):

Træk en eller flere gange i snoren til trækafbryderen (3) for at indstille den ønskede varmeydelse. Den indstillede varmeydelse kan aflæses på visningen (2). Hvis den højeste varmeydelse er indstillet, og trækafbryderen aktiveres igen, slukker apparatet.



## 6.2 Visning af varmetrin

Ingen varmeydelse = visning på „0“ – ingen rør sluttet til

Minimal varmeydelse = visning på „1“ – 1 rør sluttet til

Medium varmeydelse = visning på „2“ – 2 rør sluttet til

Maksimal varmeydelse = visning på „3“ – 3 rør sluttet til

## 7. Vedligeholdelse og rengøring

- Inden arbejde med rengøring eller vedligeholdelse påbegyndes: Sluk for apparatet, afbryd for forbindelsen til strømforsyningsnettet, og lad apparatet køle af.
- Vedligeholdelses- og reparationsarbejde skal udføres af autoriseret el-værksted eller ISC GmbH.
- Netledningen skal med jævne mellemrum kontrolleres for defekt eller beskadigelse. En beskadiget netledning skal udskiftes af elfagmand eller ISC GmbH under iagttagelse af gældende bestemmelser.
- Til rengøring af kabinettet anvendes en let fugtet klud.
- Urenheder i form af støv fjernes med en støvsuger.
- Brug aldrig letantændelige rengøringsmidler.
- Støv på reflektor og varmelegemer fjernes med en pensel med lange bløde børster.
- I tilfælde af kraftig tilsmudsning skal apparatet rengøres af en fagmand.

## 8. Bestilling af reservedele

Ved bestilling af reservedele skal følgende oplyses:

- Apparatets type
- Apparatets varenummer
- Apparatets ident-nummer
- Nummeret på den ønskede reservedel

Aktuelle priser og øvrige oplysninger finder du på internetadressen [www.isc-gmbh.info](http://www.isc-gmbh.info)

**DK/N****9. Fejl**

Varmelegemer afgiver ingen varme	Apparatet er slukket Visning "0".	Tænd for apparatet.
	El-sikring eller FI reagerer	Tjek sikringen; sørg for, at sikringen ikke er under yderligere belastning fra kraftige strømforbrugere

Skulle apparatet efter ovennævnte kontrolprocedurer stadigvæk ikke fungere, skal du kontakte kundeservice (i Tyskland ISC GmbH).

**WARNING!** Ta bort transportsäkringarna (kartong) från värmestavarna innan du tar värmaren i drift.

### ⚠ Obs!

Innan maskinen kan användas måste särskilda säkerhetsanvisningar beaktas för att förhindra olyckor och skador. Läs därför noggrant igenom denna bruksanvisning och dessa säkerhetsanvisningar. Förvara dem på ett säkert ställe så att du alltid kan hitta önskad information. Om maskinen ska överlåtas till andra personer måste även denna bruksanvisning och dessa säkerhetsanvisningar medfölja. Vi övertar inget ansvar för olyckor eller skador som har uppstått om denna bruksanvisning eller säkerhetsanvisningarna åsidosätts.

## 1. Säkerhetsanvisningar

- Beakta tvunget bruksanvisningen innan du tar elementet i bruk. Elementet får endast användas på de sätt som beskrivs i bruksanvisningen. Alla andra sätt är förbjudna.
- Förvara bruksanvisningen på en säker plats och se till att den medföljer om du säljer elementet vidare.
- Kontrollera att elementet är i fullgott skick vid leverans. Anslut inte elementet till nätet om det är skadat.
- Elementet är endast avsett för uppvärmning av rumsluft i slutna utrymmen.
- Inte avsedd för yrkesmässig användning.
- Lägg inte nätkabeln över delar på elementet som blir varma under drift.
- Öppna aldrig elementet och rör inte vid spänningsförande delar – livsfara!
- Ställ aldrig elementet i närheten av fuktiga rum eller våtutrymmen (bad, dusch, simbassäng osv). En person som befinner sig under duschen, i ett badkar eller en annan behållare med vätska ska inte kunna komma åt reglagen .
- Ta inte på elementets reglage om du har våta händer.
- Ställ elementet så att du alltid kan komma åt stickkontakten.
- Dra ut stickkontakten om du inte ska använda elementet under längre tid.
- Får endast användas under uppsikt.
- Elementet får inte användas i rum där eldfarliga ämnen (t ex lösningsmedel eller liknande) eller gas används eller förvaras.
- Håll mycket brandfarliga ämnen och gaser på avstånd från elementet.
- Använd inte elementet i lättantändliga utrymmen (t ex träskjul).
- Se till att nätkabeln har rullats av helt innan du tar elementet i drift.
- Inte lämpad för installation i det fasta elnätet.
- Stick inte in några främmande föremål i elementets öppningar.  
Risk för strömslag och skador på elementet.
- Se till att barn eller personer som är påverkade av läkemedel eller alkohol inte vistas i närheten av elementet.
- Underhåll och reparation får endast utföras av behörig, kvalificerad personal.
- Varje gång innan du använder elementet, kontrollera särskilt om nätkabeln är skadad. Om skador har uppstått måste du kontakta en behörig elinstallatör eller vår kundtjänst (i Tyskland är detta ISC GmbH).
- Elementet får inte monteras i taket.
- Elementet får aldrig komma i kontakt med vatten eller andra vätskor, varken på utsidan eller insidan. Livsfara!
- Vid montering i badrum måste tvunget föreskrivna säkerhetsavstånd beaktas. En person som befinner sig under duschen, i ett badkar eller en annan behållare med vätska ska inte kunna komma åt reglagen . Enligt VDE 0100, del 701 får elementet vid installation i Tyskland inte monteras inom skyddsområde 0, 1 eller 2. Beakta föreskrifterna som gäller i ditt land.
- Installera inte elementet direkt över eller under ett vägguttag.
- Täck aldrig över elementet eftersom det då finns risk för att värmen inte kan avges. Detta leder till risk för bränder eller skador på elementet (bild 4).
- Använd inte radiatorn till djurhållning eller djuruppfödning.
- Vid längre tids drift finns det risk för att kåpan blir het. Ställ radiatorn så att det inte finns risk för att någon rör vid den av misstag.
- Barn eller svaga personer får endast använda radiatorn under uppsikt. Låt inga barn använda radiatorn som leksak.
- Beakta minsta tillåtna avstånd (75 cm) till andra föremål, väggar osv.
- En vågrät, stationär montering på väggen på minst 1,8 m höjd över golvet är föreskriven. Avståndet till innertaket måste uppgå till minst 0,30 m.
- Elementet får endast anslutas till ett jordat stickuttag utanför skyddsområdet.

**S****⚠ VARNING!****Läs alla säkerhetsanvisningar och instruktioner.**

Försummelser vid iakttagandet av säkerhetsanvisningarna och instruktionerna kan förorsaka elstöt, brand och/eller svåra skador.

**Förvara alla säkerhetsanvisningar och instruktioner för framtiden.****2. Beskrivning av värmaren (bild 1)**

1. Kvartsvärmestavar
2. Indikering av värmeläge
3. Dragströmbrytare

**3. Tekniska data**

Nominell spänning:	230 V ~ 50 Hz
--------------------	---------------

Värmeeffekt:	1800 W (600 W / 1200 W / 1800 W)
--------------	----------------------------------

Kapslingsklass:	IP24
-----------------	------

**4. Ändamålsenlig användning**

Apparaten är avsedd för användning i utrymmen där värme krävs inom kort tid (t ex badrum, hobbyrum). Apparaten är inte avsedd för uppvärmning av rum, och får inte heller användas i fordon eller utomhus.

Maskinen får endast användas till sitt avsedda ändamål. Användningar som sträcker sig utöver detta användningsområde är ej ändamålsenliga. För materialskador eller personskador som resulterar av sådan användning ansvarar användaren/operatören själv. Tillverkaren påtar sig inget ansvar.

Tänk på att våra produkter endast får användas till ändamålsenligt syfte och inte har konstruerats för yrkesmässig, hantverksmässig eller industriell användning. Vi ger därför ingen garanti om produkten ska användas inom yrkesmässiga, hantverksmässiga eller industriella verksamheter eller vid liknande aktiviteter.

**5. Vägghäring (bild 2 -3)**

Beakta säkerhetsanvisningarna under punkt 1.

**Viktigt!** Slå aldrig på apparaten om den befinner sig i lodrätt eller snett läge (se bild 5). Det finns risk för att apparaten går sönder.

Obs! Kontrollera att inga elektriska ledningar eller andra installationer (t ex vattenrör) finns inom de områden där borrhålen ska göras. Se till att värmaren sitter stabilt och vågrätt på väggen. Lossa på de båda skruvarna (1) som finns mitt emot varandra på väggkonsolen och ta sedan av locket (2).

Använd endast lämpligt monteringsmaterial på en tillräckligt stabil vägg. Medföljande pluggar och skruvar är lämpliga för: betong, natursten med tät struktur, heltegel, kompakt kalksandsten, kompakt lättbetong och porbetong (gasbetong).

- Om elementet ska monteras på vägg ska den bifogade vägghållaren användas.
- Borra de tre borrhålen (1) så att vägghållarens sidovinklar (2) är lodräta.
- Skjut fast elementets plastkåpa uppifrån på vägghållaren tills det tar emot. Vägghållarens sidovinklar (2) skjuts in i spåren (3) som finns på plastkåpans baksida. Skruva fast vägghållaren på värmaren med den bifogade korta skruven (4).

**6. Driftstart**

Obs! Innan du tar värmaren i drift, kontrollera att spänningen i elnätet stämmer överens med spänningen som anges på typskylten.

Beakta säkerhetsanvisningarna under punkt 1.

Kvartsvärmaren värmer upp föremål eller personer som utsätts för värmestrålning. Rumsluften värms inte upp. Värmeeffekten kan ställas in med en dragströmbrytare. Den inställda effektnivån visas på värmaren.

**6.1 Ställa in värmeeffekt (bild 1)**

Dra en eller flera gånger i dragströmbrytaren (3) för att ställa in önskad värmeeffekt. Den inställda värmeeffekten kan du läsa av på indikeringen (2).

Om du har ställt in maximal värmeeffekt, och sedan drar i dragströmbrytaren, kommer värmaren att slås ifrån.



## 6.2 Indikering av värmelägen

Ingen värmeeffekt = indikering "0" – inget värmerör är inkopplat

Minimal värmeeffekt = indikering "1" – ett värmerör är inkopplat

Medelstark värmeeffekt = indikering "2" – två värmerör är inkopplade

Maximal värmeeffekt = indikering "3" – tre värmerör är inkopplade

## 7. Underhåll och rengöring

- Slå ifrån värmaren, skilj den åt från elnätet och låt den svalna innan du utför rengöring eller underhåll.
- Låt endast en elverkstad eller din kundtjänst utföra underhåll och reparation.
- Kontrollera i regelbundna intervaller om nätkabeln är defekt eller skadad. En skadad nätkabel får endast bytas ut av en behörig elinstallatör eller ISC GmbH, varvid gällande bestämmelser ska beaktas.
- Använd en fuktig duk för att rengöra värmarens kåpa.
- Smuts i form av damm kan lätt tas bort med en dammsugare.
- Använd aldrig mycket brandfarliga rengöringsmedel.
- Använd en pensel med långa mjuka borst för att ta bort damm från reflektorn och värmestavarna.
- Om värmaren är mycket smutsig måste den rengöras av en expert.

## 8. Reservdelsbeställning

Ange följande uppgifter när du beställer reservdelar:

- Produkttyp
- Produktens artikelnummer
- Produktens ID-nr.
- Reservdelsnumret för reservdelen

Aktuella priser och ytterligare information finns på [www.isc-gmbh.info](http://www.isc-gmbh.info)

**S****9. Störning**

Värmestavarna avger ingen värme.	Värmaren är frånkopplad, indikering "0".	Slå på värmaren.
	Strömkretsens säkring går eller jordfelsbrytaren slår ifrån.	Granska säkringen, kontrollera att ingen ytterligare effektstark utrustning belastar säkringen.

Om värmaren inte fungerar trots att du har kontrollerat ovanstående orsaker måste du kontakta din kundtjänst (i Tyskland är detta ISC GmbH).

**PAČNŽNJA!** Prije puštanja u rad uklonite transportne osigurače (karton) s grijaačih šipki.

### **⚠ Pažnja!**

Kod korištenja uređaja morate se pridržavati sigurnosnih propisa kako biste spriječili ozljeđivanja i štete. Zbog toga pažljivo pročitajte ove upute za uporabu / sigurnosne napomene. Dobro ih sačuvajte tako da Vam informacije u svako doba budu na raspolaganju. Ako biste ovaj uređaj trebali predati drugim osobama, prosljedite im i ove upute za uporabu / sigurnosne napomene. Ne preuzimamo odgovornost za štete koje bi nastale zbog nepridržavanja ovih uputa za uporabu i sigurnosnih napomena.

## **1. Sigurnosne napomene**

- Prije puštanja u rad obavezno obratite pažnju na upute za uporabu! Uređaj smijete koristiti samo na način opisan u uputama. Bilo koja druga primjena nije dopuštena.
- Upute dobro sačuvajte i po potrebi ih prosljedite drugoj osobi.
- Provjerite je li uređaj isporučen u besprijekornom stanju. U slučaju eventualnih oštećenja nemojte ga priključivati.
- Uređaj je namijenjen za zagrijavanje zraka u zatvorenim prostorijama.
- Nije prikladan za komercijalnu namjenu.
- Prilikom rada mrežni kabel ne vodite preko vrućih dijelova.
- Nikad ne otvarajte uređaj i ne dirajte vodljive dijelove – opasnost po život!
- Uređaj nikad ne postavljajte u blizini vlažnih prostorija ili komora (kupaonica, tuš, bazen itd.). Osoba koja se nalazi pod tušem, drži posudu napunjenu vodom ili se nalazi u kadi ne smije dodirivati elemente za upravljanje uređajem.
- Nikad ne dodirujte uređaj vlažnim rukama.
- Uređaj postavite tako da mrežni utikač bude dostupan u svakom trenutku.
- Ako uređaj ne radi dulje vrijeme, izvucite mrežni utikač!
- Koristiti samo uz nadzor.
- Uređaj nikad ne koristite u prostorijama u kojima se koriste ili skladište lakozapaljivi materijali (npr. otapala itd.) ili plinovi.
- Lako zapaljive materijale ili plinove držite podalje od uređaja.
- Ne koristite uređaj u lakozapaljivim prostorijama (npr. šupama s ogrjevom).
- Grijalicu pogonite samo s potpuno odmotanim mrežnim kabelom.
- Uređaj je neprikladan za priključivanje na fiksno ugrađene električne vodove.
- Ne umećite strana tijela u otvore uređaja opasnost od strujnog udara i oštećenja uređaja. Djecu i osobe pod utjecajem medikamenata ili alkohola držite podalje od uređaja.
- Radove održavanja i popravke smije provoditi samo ovlašteno stručno osoblje.
- Prije svakog puštanja u rad provjerite uređaj, a posebno njegov mrežni kabel. U slučaju oštećenja obratite se električaru ili ovlaštenom servisu u Vašoj zemlji (u Njemačkoj ISC GmbH).
- Na ili u uređaj ne smije dospjeti voda ili druge tekućine – opasnost po život!
- Kod montaže u kupaonici obavezno se pridržavajte sigurnosnih razmaka propisanih u Vašoj zemlji. Osoba koja se nalazi pod tušem, drži posudu napunjenu vodom ili se nalazi u kadi ne smije dodirivati elemente za upravljanje uređajem. U Njemačkoj uređaj se prema propisu Saveza njemačkih elektrotehničara (VDE) 0100 dio 701 ne smije montirati u zaštićenom području 0, 1 ili 2. Pridržavajte se propisa u Vašoj zemlji.
- Ne instalirajte uređaj neposredno iznad ili ispod utičnice.
- Nikad ne prekrivajte grijalicu jer može doći do akumulacije topline, a to može uzrokovati oštećenja uređaja ili požar (sl. 1).
- Nemojte koristiti uređaj na mjestima gdje držite odnosno uzgajate životinje.
- Pazite na minimalni razmak od 75 cm od predmeta, zidova i sl.
- Uređaj priključite samo na uzemljenu utičnicu izvan zaštićenog područja.
- Propisana je vodoravna fiksna zidna montaža na visini od najmanje 1,8 m od poda. Udaljenost do stropa mora biti najmanje 0,30 m.
- Montaža na strop nije dopuštena. Zbog stvaranja topline drveni stropovi mogu potamnjeti čak i uz pridržavanje najmanjeg razmaka do stropa.
- Uređaj koristite samo u zatvorenim prostorijama.
- Tijekom rada zakretni kut se ne smije mijenjati. Opasnost od opekotina! Pustite uređaj da se ohladi!
- Uređaj nije prikladan za korištenje u prostoru gdje se drže i uzgajaju životinje.
- Djeca ili nemoćne osobe smiju koristiti uređaj samo uz nadzor. Mala djeca ne smiju koristiti uređaj kao igračku.

**HR/  
BIH****⚠ UPOZORENJE!**

**Pročitajte sve sigurnosne napomene i upute.**  
Propusti kod pridržavanja sigurnosnih napomena i uputa mogu uzrokovati el. udar, požar i/ili teška ozljeđivanja.

**Sačuvajte sve sigurnosne napomene i upute za buduće korištenje.**

**2. Opis uređaja (sl. 1)**

1. Kvarcne grijače šipke
2. Prikaz stupnja grijanja
3. Povlačna sklopka

**3. Tehnički podaci:**

Nazivni napon:	230 V ~ 50 Hz
Snaga grijanja:	1800 W (600 W/1200 W/1800 W)
Vrsta zaštite:	IP24

**4. Namjenska uporaba**

Uređaj je predviđen za korištenje u područjima u kojima je potrebna trenutna toplina (npr. kupaone, hobi prostorije). Nije namijenjen za grijanje prostorija, vozila, niti za korištenje na otvorenom.

Stroj se smije koristiti samo u skladu s namjenom. Svaka drukčija uporaba izvan ovih okvira nije namjenska. Za štete ili ozljeđivanja bilo koje vrste koje bi iz toga proizašle ne odgovara proizvođač nego korisnik.

Molimo da obratite pažnju na to da naši uređaji nisu konstruirani za korištenje u komercijalne svrhe kao ni u obrtu i industriji. Ne preuzimamo jamstvo ako se uređaj koristi u obrtničkim ili industrijskim pogonima i sličnim djelatnostima.

**5. Zidna montaža (sl. 2 - 3)**

Obratite pažnju na sigurnosne upute navedene pod točkom 1.

**Važno!** Uređaj nikad nemojte uključivati u okomitom ili kosom položaju (v. sliku 5). U tom slučaju može nastati kvar na uređaju.

Pažnja! Provjerite nalaze li se u području rupa električni vodovi ili druge instalacije (npr. vodovodne cijevi). Pazite da uređaj dosjedne na zid čvrsto i vodoravno.

Koristite samo odgovarajući materijal za učvršćivanje na nosivi zid. Isporučene učvrstnice i vijci prikladni su za: beton, prirodni kamen guste strukture, punu ciglu, puni kamen vapnenac, puni kamen od laganog betona i porobeton (plinobeton).

- Za pričvršćenje na zid koristite priloženi zidni držač.
- Tri rupe (1) izbušite tako da krakovi (2) zidnog držača budu okomiti.
- Gurnite plastično kućište grijača odozgo na zidni držač o graničnika. Krakovi (2) zidnog držača tada se uvuku u utore (3) plastičnog kućišta. Pomoću priloženog kratkog vijka pričvrstite zidni držač na grijalicu (4).

**6. Puštanje u rad**

Pažnja! Prije puštanja u rad provjerite je li postojeći napon u skladu s vrijednošću napona navedenom na pločici s podacima.

Obratite pažnju na sigurnosne upute navedene pod točkom 1.

Kvarcni grijač zagrijava okolne predmete ili osobe a da pritom ne zagrijava direktno zrak u prostoriji. Snaga grijanja podešava se prekidačem s uzicom. Odabrani stupanj grijanja se prikazuje.

**6.1 Podešavanje snage grijanja (sl. 1):**

Jednokratnim ili višekratnim povlačenjem uzice povlačne sklopke (3) podešava se željena snaga grijanja. Podešenu snagu grijanja možete očitati na pokazivaču (2). Ako je podešna najveća snaga grijanja i povlačnu sklopku potegnute još jednom, uređaj se isključi.

**6.2 Prikaz stupnjeva grijanja**

grijanje isključeno = pokazivač na „0“ – cijevi nisu uključene  
 minimalno grijanje = pokazivač na „1“ – 1 cijev uključena  
 srednje jako grijanje = pokazivač na „2“ – 2 cijevi uključene  
 maksimalno grijanje = pokazivač na „3“ – 3 cijevi uključene

## 7. Održavanje i čišćenje

- Prije početka radova čišćenja i održavanja morate uređaj isključiti, odvojiti ga od mreže i pustiti da se ohladi.
- Radove popravaka i održavanja prepustite isključivo ovlaštenoj servisnoj radionici ili poduzeću ISC GmbH.
- Mrežni kabel morate redovito provjeravati na kvarove i oštećenja. Oštećeni mrežni kabel smije zamijeniti samo električar ili poduzeće ISC GmbH uz pridržavanje važećih odredaba.
- Za čišćenje kućišta koristite blago navlaženu krp.
- Nečistoće od prašine uklanjanje usisavačem.
- Nikad nemojte koristiti zapaljiva sredstva za čišćenje.
- Za uklanjanje prašine na reflektoru i grijaćim šipkama koristite kist s dugim mekim dlakama.
- U slučaju jačeg zaprljanja predajte uređaj na čišćenje stručnjaku.

## 8. Naručivanje rezervnih dijelova

Kod naručivanja rezervnih dijelova potrebno je navesti sljedeće podatke:

- tip uređaja
- kataloški broj uređaja
- identifikacijski broj uređaja
- kataloški broj rezervnog dijela

Aktualne cijene i informacije potražite na web-adresi [www.isc-gmbh.info](http://www.isc-gmbh.info)

**9. Smetnje**

Grijače šipke ne griju.	Uredjaj je isključen. Prikaz "0".	Uključite uredjaj.
	Kućni osigurač ili FI-sklopka izbacuje.	Provjerite osigurač, ispitajte ne opterećuju li još neki veći potrošači dotični osigurač.

Ako uredjaj unatoč prije navedenim razlozima ne funkcioniра, obratite se servisnoj službi (u Njemačkoj ISC GmbH).

**POZOR!** Před uvedením do provozu odstranit z topných těles přepravní pojistky (karton).

### **⚠ Pozor!**

Při používání přístrojů musí být dodržována určitá bezpečnostní opatření, aby se zabránilo zraněním a škodám. Přečtěte si proto pečlivě tento návod k obsluze/bezpečnostní pokyny. Dobře si ho/je uložte, abyste měli tyto informace kdykoliv po ruce. Pokud předáte přístroj jiným osobám, předejte s ním prosím i tento návod k obsluze/bezpečnostní pokyny. Nepřebíráme žádné ručení za škody a úrazy vzniklé v důsledku nedodržování tohoto návodu k obsluze a bezpečnostních pokynů.

## **1. Bezpečnostní pokyny**

- Před uvedením do provozu bezpodmínečně přečíst a dodržovat návod k použití! Přístroj smí být používán pouze tak, jak je v návodu popsáno. Každé jiné použití je nepřípustné.
- Návod si pečlivě uložte a v případě potřeby jej předejte třetím.
- Překontrolujte, zda byl přístroj dodán v bezvadném stavu. Při eventuálním poškození přístroj nezapojovat.
- Před každým provozem je třeba přístroj a obzvláště síťový kabel překontrolovat, zda není poškozen. V případě poškození se obraťte na ISC GmbH.
- Není vhodné pro živnostenské použití.
- Přístroj je vhodný pouze na ohřívání vzduchu v uzavřených prostorách.
- Síťové vedení nevést přes ty části přístroje, které se při provozu zahřejí.
- Přístroj nikdy neotvírat a nedotýkat se dílů pod napětím – nebezpečí života!
- Přístroj nikdy neponořovat do vody – nebezpečí života!
- Přístroj nikdy neumísťovat v blízkosti vlhkých prostor nebo sanitárních buněk (koupelna, sprcha, bazén atd.). Osobám nalézajícím se pod sprchou, v nádobě naplněné vodou nebo ve vaně nesmí být možné dotknout se obslužných prvků.
- Přístroj nikdy neobsluhovat mokřýma rukama.
- Přístroj nezakrývat - nebezpečí požáru!
- Přístroj umístit tak, aby byla síťová zástrčka kdykoliv přístupná.
- Pokud je přístroj delší dobu mimo provoz, vytáhnout síťovou zástrčku!
- Přístroj neinstalovat bezprostředně pod zásuvkou.
- Pouze pro provoz pod dohledem.
- Přístroj nesmí být provozován v místnostech, ve kterých jsou používány nebo skladovány zápalné látky (např. rozpouštědla) nebo plyny.
- Přístroj nedávat do blízkosti lehce zápalných látek nebo plynů.
- Nepoužívat v prostorách ohrožených ohněm (např. dřevěná kůlna).
- Přístroj provozovat pouze s úplně odvinutým síťovým vedením.
- Není vhodné pro instalaci na pevně položená elektrická vedení.
- Do otvorů přístroje nezavádět žádná cizí tělesa - nebezpečí úderu elektrickým proudem a poškození přístroje.
- Děti a osoby pod vlivem medikamentů nebo alkoholu nepouštět do blízkosti přístroje.
- Údržbu a opravy smí provádět pouze autorizovaný odborný personál.
- Přístroj používat pouze v uzavřených, suchých místnostech.
- Nepoužívat v blízkosti umyvadel, vodovodních přípojek, na plovárnách a v koupelně!
- Kryt přístroje se může po delším provozu silně zahřát. Přístroj umístit tak, aby nebylo možné se ho náhodně dotknout.
- Přístroj nikdy nepoužívat na kobercích s dlouhým vlasem.
- Přístroj nepoužívat v chovatelství nebo chovu zvířat.
- Dodržovat minimální vzdálenost 75 cm k předmětům, stěnám atd.
- Přístroj připojit pouze na uzemněnou zásuvku mimo ochrannou oblast.
- Předepsána je vodorovná, stacionární nástěnná montáž ve výšce minimálně 1,8 m nad podlahou. Vzdálenost od stropu musí činit minimálně 0,30 m.
- Montáž na strop je nepřípustná. Z důvodů vzniku tepla mohou dřevěné stropy i při dodržení minimální vzdálenosti od stropu ztmavnout.
- Přístroj provozovat pouze v uzavřených místnostech.
- Během provozu nesmí být úhel natočení v žádném případě změněn. Nebezpečí popálení! Přístroj nechat ochladit!
- Přístroj není vhodný pro použití v chovatelství nebo chovu zvířat.
- Děti a nemocné osoby smí přístroj používat pouze pod dohledem. Malé děti nesmějí přístroj používat jako hračku.

CZ

**⚠ VAROVANI!**

**Přečtěte si všechny bezpečnostní pokyny a instrukce.**

Zanedbání při dodržování bezpečnostních pokynů a instrukcí mohou mít za následek úder elektrickým proudem, požár a/nebo těžká zranění.

**Všechny bezpečnostní pokyny a instrukce si uložte pro budoucí použití.**

**2. Popis přístroje (obr. 1)**

1. Topná tělesa z křemičité keramiky
2. Indikace stupně vytápění
3. Tahací spínač

**3. Technická data:**

Síťové napětí:	230 V ~ 50 Hz
Topný výkon:	1800 W (600 W/1200 W/1800 W)
Krytí:	IP24

**4. Použití podle účelu určení**

Přístroj je určen k použití v oblastech, v kterých je potřeba rychlé okamžité teplo (např. koupelny, hobby místnosti). Přístroj není určen k vytápění místností, nesmí se používat ve vozidlech a ve volném prostoru.

Stroj smí být používán pouze podle svého účelu určení. Každé další toto překračující použití neodpovídá použití podle účelu určení. Za z toho vyplývající škody nebo zranění všeho druhu ručí uživatel/obsluhující osoba a ne výrobce.

Dbejte prosím na to, že naše přístroje nebyly podle svého účelu určení konstruovány pro živnostenské, řemeslnické nebo průmyslové použití. Nepřebíráme žádné ručení, pokud je přístroj používán v živnostenských, řemeslných nebo průmyslových podnicích a při srovnatelných činnostech.

**5. Nástěnná montáž (obr. 2 - 3)**

Dodržujte bezpečnostní pokyny uvedené v bodě 1.

**Důležité!** Přístroj nikdy nezapínat ve svislé nebo šikmé poloze (viz obr. 5). Přístroj se přitom může poškodit.

Pozor! Přesvědčte se o tom, že se v oblasti vrtaných otvorů nenalézají žádná elektrická vedení nebo jiné instalace (např. vodovodní trubky). Dbejte na pevnou, vodorovnou montáž na zeď.

Používejte pouze vhodný upevňovací materiál na nosné zdi. Dodané hmoždinky a šrouby jsou vhodné pro: beton, přírodní kámen s hustou texturou, plné cihly, vápenopískové plné tvárnice, plné tvárnice z lehkého betonu a pórobeton (plynobeton).

- Pro upevnění na zeď používejte přiložený nástěnný držák.
- Tři otvory (1) vyvrtat tak, aby ramena (2) nástěnného držáku ležela v kolmici pod sebou.
- Nasuňte plastový kryt topidla shora až nadoraz na nástěnný držák. Ramena nástěnného držáku (2) se přitom nasunou do drážek (3) plastového krytu. Nástěnný držák pevně našroubujte pomocí přiloženého krátkého šroubu na topidlo (4).

**6. Uvedení do provozu**

**Pozor!** Před uvedením do provozu překontrolujte, zda existující napětí souhlasí s napětím uvedeným na typovém štítku.

Dbejte bezpečnostních pokynů uvedených v bodě 1.

Křemikový infrazářič ohřeje předměty nebo osoby, nacházející se v jeho směru záření, bez přímého zahřátí vzduchu v místnosti. Topný výkon se nastaví pomocí vypínače s tažnou šňůrkou. Zvolený stupeň vytápění je indikován.

**6.1 Nastavení topného výkonu (obr. 1):**

Jedním nebo opakovaným zatažením za šňůrku tahacího spínače (3) je nastaven požadovaný topný výkon. Nastavený topný výkon můžete odečíst na indikaci (2). Je-li nastaven nejvyšší topný výkon a přitom je tahací spínač ještě jednou aktivován, přístroj se vypne.



## 6.2 Indikace stupně vytápění

Žádný topný výkon = indikace na „0“ – není zapnuto žádné topné těleso

Minimální topný výkon = indikace na „1“ – zapnuto 1 topné těleso

Střední topný výkon = indikace na „2“ – zapnuta 2 topná tělesa

Maximální topný výkon = indikace na „3“ – zapnuta 3 topná tělesa

## 7. Údržba a čištění

- Před začátkem čistících a údržbových prací musí být přístroj vypnut, oddělen od sítě a ochlazen.
- Údržbové a opravárenské práce nechat provést výhradně v autorizované opravně nebo u firmy ISC.
- Síťové vedení musí být pravidelně kontrolováno, zda není defektní nebo nevykazuje poškození. Poškozené síťové vedení smí být vyměněno pouze odborným elektrikářem nebo firmou ISC GmbH za dodržení příslušných nařízení.
- Na čištění krytu používat lehce navlhčený hadr.
- Prachové nečistoty odstranit vysavačem.
- Nikdy nepoužívat lehce zápalné čistící prostředky.
- Na odstranění prachu z reflektoru a topných těles použijte štětec s dlouhými měkkými štětinami.
- Při velmi silném znečištění nechte přístroj vyčistit odborníkem.

## 8. Objednání náhradních dílů

Při objednávce náhradních dílů je třeba uvést následující údaje:

- Typ přístroje
- Číslo artiklu přístroje
- Identifikační číslo přístroje
- Číslo požadovaného náhradního dílu

Aktuální ceny a informace naleznete na [www.isc-gmbh.info](http://www.isc-gmbh.info)

**CZ**

## 9. Porucha

Topná tělesa netopí.	Přístroj je vypnut indikace "0".	Přístroj zapnout.
	Pojistka v bytě nebo FI zareagovala.	Pojistku v bytě překontrolovat, dbát na to, aby pojistka nebyla dodatečně zatěžována přístroji s velkým výkonem.

Pokud přístroj i po překontrolování výše uvedených příčin nefunguje, obraťte se na Váš zákaznický servis (v Německu ISC GmbH).

**POZOR!** Pred uvedením do prevádzky musia byť z vykurovacích tyčí odstránené transportné poistky (kartón).

### **⚠ Pozor!**

Pri používaní prístrojov sa musia dodržiavať príslušné bezpečnostné opatrenia, aby bolo možné zabrániť prípadným zraneniam a vecným škodám. Preto si starostlivo prečítajte tento návod na obsluhu / bezpečnostné pokyny. Následne ich starostlivo uschovajte, aby ste mali vždy k dispozícii potrebné informácie. V prípade, že budete prístroj požičovať tretím osobám, prosím odovzdajte im spolu s prístrojom tento návod na obsluhu/ bezpečnostné pokyny. Nepreberáme žiadne ručenie za nehody ani škody, ktoré vzniknú nedodržaním tohto návodu na obsluhu a bezpečnostných pokynov.

## **1. Bezpečnostné pokyny**

- Pred uvedením do prevádzky bezpodmienečne dbať na návod na obsluhu! Prístroj smie byť použitý len tak, ako to je popísané v tomto návode. Každý iný spôsob použitia je nepripustný.
- Návod starostlivo uschovať a adne poskytnúť tretím osobám.
- Skontrolujte, či bol zakúpený prístroj dodaný v bezchybnom stave. Pri prípadných poškodeniach prístroj nezapojte na sieť.
- Prístroj je vhodný len na zohrievanie vzduchu v uzatvorených miestnostiach.
- Nevhodné pre profesionálne použitie.
- Sieťové vedenie neviest' počas prevádzky cez horúce časti prístroja.
- Prístroj nikdy neotvárať a nedotýkať sa súčastí pod napätím – **životné nebezpečenstvo!**
- Prístroj nikdy neumiestňovať vňa, sprcha, bazén atď.). Obslužné prvky prístroja nesmú byť umiestnené tak, aby sa ich mohla dotknúť osoba stojaca pod sprchou, v nádobe naplnenej vodou alebo vo vani.
- Nikdy sa nedotýkať prístroja mokrymi rukami.
- Prístroj umiestniť tak, aby bola sieťová zástrčka vždy prístupná.
- Ak je prístroj dlhší čas mimo prevádzku, vytiahnuť elektrickú zástrčku zo siete!
- Len na prevádzku pod dozorom.
- Prístroj nesmie byť prevádzkovaný (vapod.) alebo plyny.
- Ľahko zápalné látky alebo plyny držať mimo dosahu prístroja.
- Neprevádzkovať v miestnostiach ohrozených vznikom požiaru (napr. drevené stodoly).
- Vykurovací prístroj prevádzkovať len s úplne odrolovaným sieťovým vedením.
- Nevhodné pre inštaláciu na pevne uloženom elektrickom vedení.
- Do otvorov prístroja nevkladať žiadne cudzie predmety – nebezpečenstvo elektrického úrazu a poškodenia prístroja.
- Prístroj je potrebné umiestniť mimo dosahu detí, rovnako ako aj osôb pod vplyvom liekov alebo alkoholu.
- Údržbové práce a opravy smú byť vykonávané len autorizovaným odborným personálom.
- Pred každým uvedením do prevádzky sa musí skontrolovať, či nie je poškodený prístroj a obzvlášť sieťový kábel. Pri poškodeniach sa obráťte na odborného elektrikára alebo na príslušný zákaznícky servis vo vašej krajine (v Nemecku na spoločnosť ISC GmbH).
- Montáž na strop je neprípustná.
- Voda alebo iné tekutiny sa nesmú v žiadnom prípade dostať na prístroj ani do prístroja – životné nebezpečenstvo!
- Pri montáži v kúpeľni bezpodmienečne dodržiavajte predpísané bezpečnostné odstupy platné pre vašu krajinu. Obslužné prvky prístroja nesmú byť umiestnené tak, aby sa ich mohla dotknúť osoba stojaca pod sprchou, v nádobe naplnenej vodou alebo vo vani. Prístroj sa v Nemecku nesmie inštalovať podľa smernice VDE 0100 časť 701 v ochrannej oblasti 0,1 alebo 2. Dbajte na predpisy platné vo vašej krajine.
- Prístroj neinštalovať bezprostredne nad ani pod zásuvku.
- Ohrievač nikdy neprikryvajte, pretože môže dôjsť k výskytu požiaru alebo k vzniku požiaru (obr. 4).
- Prístroj nepoužívať pri chove zvierat resp. v odchovných závodoch.
- Kryt prístroja sa môže pri dlhšej prevádzke silno zohriať. Prístroj umiestniť tak, aby bolo vylúčené náhodné dotknutie.
- Prístroj smú používať deti alebo osoby ľudia s krehkým zdravím len pod dozorom. Malé deti nesmú používať prístroj ako hračku.
- Dodržiavať minimálnu vzdialenosť 75 cm od predmetov, stien atď.
- Prístroj zapojovať len na uzemnenú sieťovú zásuvku mimo ochrannej oblasti.
- Predpísaná je vodorovná, lokálna pevná montáž na stenu vo výške minimálne 1,8 m nad podlahou. Odstup od stropu musí byť minimálne 0,30 m.
- Montáž na strop je neprípustná. Ztvárana tepla môže dôjsť u drevených stropoch napriek

**SK**

dodržaniu minimálnych odstupov k ich stmavnutiu.

- Prístroj používať len v zatvorených miestnostiach.
- Počas prevádzky sa nesmie vnechať vychladnúť!
- Tento prístroj nie je určený na použitie pri chove zvierat alebo v odchovných závodoch.
- Prístroj smú používať deti alebo osoby ľudia s krehkým zdravím len pod dozorom. Malé deti nesmú používať prístroj ako hračku.

### **⚠ VÝSTRAHA!**

**Prečítajte si všetky bezpečnostné predpisy a pokyny.**

Nedostatky pri dodržovaní bezpečnostných predpisov a pokynov môžu mať za následok úraz elektrickým prúdom, vznik požiaru a/alebo ťažké poranenia.

**Všetky bezpečnostné predpisy a pokyny si odložte pre budúce použitie.**

## **2. Popis prístroja (obr. 1)**

1. Kremikové vykurovacie tyče
2. Zobrazenie stupňa vykurovania
3. Ťahový spínač

## **3. Technické údaje:**

Menovité napätie:	230 V ~ 50 Hz
Vykurovací výkon:	1800 W (600 W/1200 W/1800 W)
Stupeň ochrany:	IP24

## **4. Správne použitie prístroja**

Prístroj je určený na používanie v oblastiach, v ktorých je potrebné rýchle okamžité teplo (napr. v kúpeľniach, hobby miestnostiach). Prístroj nie je určený na vykurovanie miestností, nesmie sa používať vo vozidlách ani vo vonkajšom prostredí.

Prístroj smie byť použitý len na ten účel, na ktorý bol určený. Každé iné odlišné použitie prístroja sa považuje za nesplňajúce účel použitia. Za škody alebo zranenia akéhokoľvek druhu spôsobené nesprávnym používaním ručí používateľ / obsluhujúca osoba, nie však výrobca.

Prosím zohľadnite skutočnosť, že správny spôsob prevádzky našich prístrojov nie je na profesionálne,

remeselnícke ani priemyselné použitie.

Nepreberáme žiadne záručné ručenie, ak sa prístroj bude používať v profesionálnych, remeselníckych alebo priemyselných prevádzkach ako aj na činnosti rovnocenné s takýmto použitím.

## **5. Montáž na stenu (obr. 2 - 3)**

Dodržiavajte bezpečnostné pokyny uvedené v bode 1 tohto návodu.

**Dôležité!** Prístroj nikdy nezapínajte vo zvislej alebo šikmej polohe (pozri obr. 5). Prístroj by sa pritom mohol poškodiť.

Pozor! Zabezpečte, aby vektrické vedenia ani iné inštalácie (napr. vodovodné potrubia). Dbajte na pevné, vodorovné pripevnenie prístroja na stenu.

Používajte len vhodný upevňovací materiál na stene s potrebnou nosnosťou. Dodané kolíky a skrutky sú vhodné pre: betón, prírodný kameň s tesným spojením, plné tehly, plné vápencové tvárnice, tvárnice z ľahkého betónu a pórobetón (plynový betón).

- Na upevnenie na stenu používajte priložený nástenný držiak.
- Vyrvajte tri diery (1) takým spôsobom, aby sa ramená (2) nástenného držiaka nachádzali vo zvislici.
- Nasuňte umelohmotné teleso ohrievača zhora až na doraz na nástenný držiak. Ramená (2) nástenného držiaka sa pritom nasunú do drážok (3) umelohmotného telesa ohrievača. Pevne priskrutkujte nástenný držiak pomocou priloženej krátkej skrutky na ohrievač (4).

## **6. Uvedenie do prevádzky**

**Pozor!** Skontrolujte pred uvedením do prevádzky, či sa prítomné napätie zhoduje s napätím uvedeným na typovom štítku prístroja.

Dodržiavajte bezpečnostné pokyny uvedené v bode 1 tohto návodu.

Kremikový vykurovací žiarič pritom ohrieva ožarované predmety alebo osoby bez toho, aby pritom priamo zohrieval vzduch miestnosti.

Vykurovací výkon sa nastavuje pomocou spínača s ťahacím lankom. Zobrazí sa príslušný zvolený stupeň.

### 6.1 Nastavenie vykurovacieho výkonu (obr. 1):

Jedným alebo viacerými ľadvami ľadvého spínača (3) sa nastaví požadovaný vykurovací výkon. Nastavený vykurovací výkon môžete odčítať na zobrazení (2). V prípade, že je nastavený najvyšší vykurovací stupeň a ľadvý spínač sa potiahne ešte raz, tak sa prístroj vypne.

### 6.2 Ukazovateľ vykurovacích stupňov

Žiadny vykurovací výkon = ukazovateľ na „0“ –  
žiadna trubica nie je zapnutá

Minimálny vykurovací výkon = ukazovateľ na „1“ – 1  
trubica je zapnutá

Stredný vykurovací výkon = ukazovateľ na „2“ – 2  
trubice sú zapnuté

Maximálny vykurovací výkon = ukazovateľ na „3“ – 3  
trubice sú zapnuté

## 7. Údržba a čistenie

- Pred zahájením čistiacich a údržbových prác sa musí prístroj vypnúť, odpojiť zo siete a musí vychladnúť.
- Údržbové práce a opravy smú byť vykonávané výlučne len autorizovaným elektrotechnickým servisom alebo spoločnosťou ISC GmbH.
- Sieťové vedenie sa musí pravidelne kontrolovať, či nie defektné alebo poškodené. Poškodené sieťové vedenie smie byť vymenené len odborným elektrikárom alebo spoločnosťou ISC GmbH pri dodržaní príslušných predpisov.
- Na čistenie krytu prístroja používať len vlhkú utierku.
- Znečistenie prachom odstraňovať pomocou vysávača.
- Nikdy nepoužívať ľadvé horľavé čistiace prostriedky.
- Na odstránenie prachu z reflektora atinkami.
- V prípade silného znečistenia nechajte prístroj vyčistiť odborníkovi.

## 8. Objednanie náhradných dielov

Pri objednávaní náhradných dielov je potrebné uviesť nasledovné údaje:

- Typ prístroja
- Výrobné číslo prístroja
- Identifikačné číslo prístroja
- Číslo potrebného náhradného dielu

Aktuálne ceny a informácie nájdete na [www.isc-gmbh.info](http://www.isc-gmbh.info)

**SK****9. Porucha**

Vykurovacie tyče nevytvárajú teplo.	Prístroj je vypnutý. Ukazovateľ na "0".	Zapnúť prístroj.
	Vyhadzuje sa poistka v domácom rozvádzači alebo prúdový chránič.	Skontrolovať poistku v domácom rozvádzači a dbať na to, aby poistku dodatočne nezaťažovali žiadne výkonnostne silné prístroje.

V prípade, že prístroj nebude fungovať napriek skontrolovaniu hore uvedených možných príčin, spojte sa s vašim zákazníckym servisom (v Nemecku s firmou ISC GmbH).

ISC GmbH · Eschenstraße 6 · D-94405 Landau/Isar



### Konformitätserklärung

- |   |  |
|---|--|
| <ul style="list-style-type: none"> <li>Ⓒ erklärt folgende Konformität gemäß EU-Richtlinie und Normen für Artikel</li> <li>Ⓔ explains the following conformity according to EU directives and norms for the following product</li> <li>Ⓕ déclare la conformité suivante selon la directive CE et les normes concernant l'article</li> <li>Ⓘ dichiara la seguente conformità secondo la direttiva UE e le norme per l'articolo</li> <li>Ⓝ verklaart de volgende overeenstemming conform EU richtlijn en normen voor het product</li> <li>Ⓔ declara la siguiente conformidad a tenor de la directiva y normas de la UE para el artículo</li> <li>Ⓕ declara a seguinte conformidade, de acordo com a directiva CE e normas para o artigo</li> <li>Ⓒ attestereer følgende overensstemmelse i medfør af EU-direktiv samt standarder for artikel</li> <li>Ⓔ förklarar följande överensstämmelse enl. EU-direktiv och standarder för artikeln</li> <li>Ⓝ vakuuttaa, että tuote täyttää EU-direktiivin ja standardien vaatimukset</li> <li>Ⓔ tõendab toote vastavust EL direktiivile ja standarditele</li> <li>Ⓔ vydává následující prohlášení o shodě podle směrnice EU a norem pro výrobek</li> <li>Ⓝ potrjuje sledečo skladnost s smernico EU in standardi za izdelek</li> <li>Ⓝ vydáva nasledujúce prehlásenie o zhode podľa smernice EÚ a noriem pre výrobok</li> <li>Ⓝ a cikkekhez az EU-irányvonal és Normák szerint a következő konformitást jelenti ki</li> </ul> | <ul style="list-style-type: none"> <li>Ⓒ deklaruje zgodność wymienionego poniżej artykułu z następującymi normami na podstawie dyrektywy WE.</li> <li>Ⓔ декларира съответното съответствие съгласно Директива на ЕС и норми за артикул</li> <li>Ⓕ paskaidro šādu atbilstību ES direktīvai un standartiem</li> <li>Ⓔ apibūdzina šj attikimā EU reikalavimams ir prekės normoms</li> <li>Ⓒ declară următoarea conformitate conform directivei UE și normelor pentru articolul</li> <li>Ⓔ δηλώνει την ακόλουθη συμμόρφωση σύμφωνα με την Οδηγία ΕΚ και τα πρότυπα για το προϊόν</li> <li>Ⓔ potvrđuje sljedeću usklađenost prema smjernicama EU i normama za artikl</li> <li>Ⓔ potvrđuje sljedeću usklađenost prema smjernicama EU i normama za artikl</li> <li>Ⓔ potvrđuje sledeću usklađenost prema smernicama EZ i normama za artikal</li> <li>Ⓒ следующим удостоверяется, что следующие продукты соответствуют директивам и нормам ЕС</li> <li>Ⓔ проголошує про зазначену нижче відповідність виробу директивам та стандартам ЄС на виріб</li> <li>Ⓔ ja izjavуva slednata soobraznost согласно EУ-директивата и нормите за артикли</li> <li>Ⓔ Ürünü ile ilgili AB direktifleri ve normları gereğince aşağıda açıklanan uygunluğu belirtir</li> <li>Ⓒ erklærer følgende samsvar i henhold til EU-direktivet og standarder for artikkel</li> <li>Ⓔ Lýsir uppfyllingu EU-reglna og annarra staðla vöru</li> </ul> |
|---|--|

### Quarzhelzstrahler QH 1800 (Einhell)

- |   |  |
|---|--|
| <input type="checkbox"/> 2009/105/EC            | <input type="checkbox"/> 2006/42/EC  |
| <input checked="" type="checkbox"/> 2006/95/EC  | <input type="checkbox"/> Annex IV<br>Notified Body:<br>Notified Body No.:<br>Reg. No.:   |
| <input type="checkbox"/> 2006/28/EC             |  |
| <input type="checkbox"/> 2005/32/EC             |  |
| <input checked="" type="checkbox"/> 2004/108/EC | <input type="checkbox"/> 2000/14/EC_2005/88/EC   |
| <input type="checkbox"/> 2004/22/EC             | <input type="checkbox"/> Annex V   |
| <input type="checkbox"/> 1999/5/EC              | <input type="checkbox"/> Annex VI<br>Noise: measured L <sub>WA</sub> = dB (A); guaranteed L <sub>WA</sub> = dB (A)<br>P = kW; L/Ø = cm<br>Notified Body: |
| <input type="checkbox"/> 97/23/EC               |  |
| <input type="checkbox"/> 90/396/EC              |  |
| <input type="checkbox"/> 89/686/EC_96/58/EC     | <input type="checkbox"/> 2004/26/EC<br>Emission No.:   |

Standard references: EN 60335-1; EN 60335-2-30; EN 62233;  
EN 55014-1; EN 55014-2; EN 61000-3-2; EN 61000-3-3

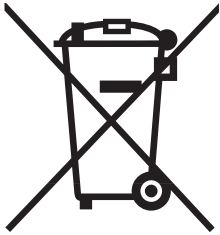
Landau/Isar, den 14.06.2010

Weichselgartner/General Manager

Liu/Product-Management

First CE: 10  
Art.-No.: 23.385.11 I.-No.: 11030  
Subject to change without notice

Archive-File/Record: 2338511-12-4155050-10  
Documents registrar: Josef Landauer  
Wiesenweg 22, D-94405 Landau/Isar



① Nur für EU-Länder

Werfen Sie Elektrowerkzeuge nicht in den Hausmüll!

Gemäß europäischer Richtlinie 2002/96/EG über Elektro- und Elektronik-Altgeräte und Umsetzung in nationales Recht müssen verbrauchte Elektrowerkzeuge getrennt gesammelt werden und einer umweltgerechten Wiederverwertung zugeführt werden.

Recycling-Alternative zur Rücksendeaufforderung:

Der Eigentümer des Elektrogerätes ist alternativ anstelle Rücksendung zur Mitwirkung bei der sachgerechten Verwertung im Falle der Eigentumsaufgabe verpflichtet. Das Altgerät kann hierfür auch einer Rücknahmestelle überlassen werden, die eine Beseitigung im Sinne der nationalen Kreislaufwirtschafts- und Abfallgesetze durchführt. Nicht betroffen sind den Altgeräten beigelegte Zubehörteile und Hilfsmittel ohne Elektrobestandteile.

② For EU countries only

Never place any electric tools in your household refuse.

To comply with European Directive 2002/96/EC concerning old electric and electronic equipment and its implementation in national laws, old electric tools have to be separated from other waste and disposed of in an environment-friendly fashion, e.g. by taking to a recycling depot.

Recycling alternative to the demand to return electrical devices:

As an alternative to returning the electrical device, the owner is obliged to cooperate in ensuring that the device is properly recycled if ownership is relinquished. This can also be done by handing over the used device to a returns center, which will dispose of it in accordance with national commercial and industrial waste management legislation. This does not apply to the accessories and auxiliary equipment without any electrical components which are included with the used device.

③ Uniquement pour les pays de l'Union Européenne

Ne jetez pas les outils électriques dans les ordures ménagères.

Selon la norme européenne 2002/96/CE relative aux appareils électriques et systèmes électroniques usés et selon son application dans le droit national, les outils électriques usés doivent être récoltés à part et apportés à un recyclage respectueux de l'environnement.

Possibilité de recyclage en alternative à la demande de renvoi :

Le propriétaire de l'appareil électrique est obligé, en guise d'alternative à un envoi en retour, à contribuer à un recyclage effectué dans les règles de l'art en cas de cessation de la propriété. L'ancien appareil peut être remis à un point de collecte dans ce but. Cet organisme devra éliminer dans le sens de la Loi sur le cycle des matières et les déchets. Ne sont pas concernés les accessoires et ressources fournies sans composants électroniques.



① Solo per paesi membri dell'UE

Non gettate gli utensili elettrici nei rifiuti domestici.

Secondo la Direttiva europea 2002/96/CE sui rifiuti di apparecchiature elettriche ed elettroniche e l'applicazione nel diritto nazionale gli elettrodomestici usati devono venire raccolti separatamente e smaltiti in modo ecologico.

Alternativa di riciclaggio alla richiesta di restituzione

Il proprietario dell'apparecchio elettrico è tenuto in alternativa, invece della restituzione, a collaborare in modo che lo smaltimento venga eseguito correttamente in caso ceda l'apparecchio. L'apparecchio vecchio può anche venire consegnato ad un centro di raccolta che provvede poi allo smaltimento secondo le norme nazionali sul riciclaggio e sui rifiuti. Non ne sono interessati gli accessori e i mezzi ausiliari senza elementi elettrici forniti insieme ai vecchi apparecchi.

Ⓚ Gælder kun EU-lande

Ⓝ

Smid ikke el-værktøj ud som almindeligt husholdningsaffald.

I henhold til EF-direktiv 2002/96 om elektroaffald og dets omsættelse til national lovgivning skal brugt el-værktøj indsamles adskilt og indleveres på genbrugsstation.

Recycling-alternativ til tilbagesendelse af brugt vare:

Ejeren af det elektroniske apparat er forpligtet til – som et alternativ i stedet for tilbagesendelse – at medvirke til, at relevante dele af apparatet genanvendes ifølge miljøforskrifterne i tilfælde af overdragelse af ejerskab til tredjeperson. Det brugte apparat kan også overdrages til et deponeringssted, som vil varetage bortskaffelsen af apparatets dele i overensstemmelse med nationale bestemmelser vedrørende skrotning og genbrug. Ikke omfattet heraf er tilbehørsdele og hjælpemidler, som ikke indeholder elektroniske komponenter.

Ⓢ Endast för EU-länder

Kasta inte elverktyg i hushållssoporna.

Enligt det europeiska direktivet 2002/96/EG om avfall som utgörs av eller innehåller elektriska eller elektroniska produkter och dess tillämpning i den nationella lagstiftningen, måste förbrukade elverktyg källsorteras och lämnas

Återvinnings-alternativ till begäran om återsändning:

Som ett alternativ till återsändning är ägaren av elutrustningen skyldig att bidra till ändamålsenlig avfallshantering för det fall att utrustningen ska skrotas. Efter att den förbrukade utrustningen har lämnats in till en avfallsstation kan den omhändertas i enlighet med gällande nationella lagstiftning om återvinning och avfallshantering. Detta gäller inte för tillbehör delar och hjälpmedel utan elektriska komponenter vars syfte har varit att komplettera den förbrukade utrustningen.

Ⓜ Samo za zemlje Europske zajednice

Ⓝ

Elektroalate ne bacajte u kućno smeće.

U skladu s europskom odredbom 2002/96/EG o starim električnim i elektroničkim uređajima i njezinom primjenom u okviru državnog prava, istrošeni elektroalati moraju se odvojeno sakupiti i zbrinuti na ekološki način u svrhu recikliranja.

Alternativa s recikliranjem u odnosu na zahtjev za povrat uređaja:

Vlasnik elektrouređaja alternativno je obvezan da umjesto povrata robe u slučaju odricanja vlasništva sudjeluje u stručnom zbrinjavanju elektrouređaja. Stari uređaj može se u tu svrhu prepustiti i stanici za preuzimanje rabljenih uređaja koja će provesti uklanjanje u smislu državnog zakona o recikliranju i otpadu. Zakonom nisu obuhvaćeni dijelovi pribora ugradjeni u stare uređaje i pomoćni materijali bez električnih elemenata.

☉ Pouze pro členské země EU

Nedávejte elektrické nářadí do domácího odpadu.

Podle Evropské směrnice 2002/96/EG o starých elektrických a elektronických přístrojích (WEEE) a podle národního práva musí být použité elektrické nářadí odděleně skladováno a odevzdáno k ekologické recyklaci.

Alternativa recyklace k zaslání zpět:

Vlastník elektrického přístroje je alternativně namísto zaslání zpět povinen ke spolupráci při odborné recyklaci v případě, že se rozhodne přístroj zlikvidovat. Starý přístroj může být v tomto případě také odevzdán do sběrný, která provede likvidaci ve smyslu národního zákona o hospodářském koloběhu a zákona o odpadech. Toto neplatí pro ke starým přístrojům přiložené části příslušenství a pomocné prostředky bez elektrických součástí.

☉ Len pre krajiny EÚ

Neodstraňujte elektrické prístroje ako domový odpad.

Podľa Európskej smernice 2002/96/ES o odpade z elektrických a elektronických zariadení (OEEZ) a v súlade s národnými právnymi predpismi sa musia použité elektronické prístroje odovzdať do triedeného zberu a musí sa zabezpečiť špecifické spracovanie a recyklácia.

Recyklačná alternatíva k výzve na spätný odber výrobku:

Vlastník elektrického prístroja je alternatívne namiesto spätnej zásielky povinný spolupracovať pri riadnej recyklácii prístroja voj môže byť za týmto účelom taktiež prenechaný zbernému miestu, ktoré vykoná odstránenie v zmysle národného zákona o recyklácii a ckých komponentov.

Ⓓ

Der Nachdruck oder sonstige Vervielfältigung von Dokumentation und Begleitpapieren der Produkte, auch auszugsweise ist nur mit ausdrücklicher Zustimmung der ISC GmbH zulässig.

Ⓖ

The reprinting or reproduction by any other means, in whole or in part, of documentation and papers accompanying products is permitted only with the express consent of ISC GmbH.

Ⓕ

La réimpression ou une autre reproduction de la documentation et des documents d'accompagnement des produits, même incomplète, n'est autorisée qu'avec l'agrément exprès de l'entreprise ISC GmbH.

Ⓘ

La ristampa o l'ulteriore riproduzione, anche parziale, della documentazione o dei documenti d'accompagnamento dei prodotti è consentita solo con l'esplicita autorizzazione da parte della ISC GmbH.

Ⓔ

Eftertryk eller anden form for mangfoldiggørelse af skriftligt materiale, ledsagepapirer indbefattet, som omhandler produkter, er kun tilladt efter udtrykkelig tilladelse fra ISC GmbH.

Ⓢ

Eftertryck eller annan duplicering av dokumentation och medföljande underlag för produkter, även utdrag, är endast tillåtet med uttryckligt tillstånd från ISC GmbH.

Ⓜ

Naknadno tiskanje ili slična umnožavanja dokumentacije i pratećih papira ovih proizvoda, čak i djelomično kopiranje, moguće je samo uz izričito dopuštenje tvrtke ISC GmbH.

Ⓒ

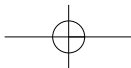
Dotisk nebo jiné rozmnožování dokumentace a průvodních dokumentů výrobků, také pouze výňatků, je přípustné výhradně se souhlasem firmy ISC GmbH.

Ⓚ

Kopírovanie alebo iné rozmnožovanie dokumentácie a sprievodných podkladov produktov, a to aj čiastočné, je prípustné len s výslovným povolením spoločnosti ISC GmbH.



- Ⓓ Technische Änderungen vorbehalten
- Ⓔ Technical changes subject to change
- Ⓕ Sous réserve de modifications
- Ⓛ Con riserva di apportare modifiche tecniche
- Ⓝ Der tages forbehold for tekniske ændringer
- Ⓢ Förbehåll för tekniska förändringar
- Ⓜ Zadržavamo pravo na tehnične izmjene.
- Ⓒ Technické změny vyhrazeny
- Ⓚ Technické změny vyhradené







# **GUARANTEE CERTIFICATE**

## **Dear Customer,**

In the unlikely event that your device develops a fault, we are truly sorry for this, and suggest that you please contact our service department at the address shown on this guarantee card, or contact the nearest authorised DIY store. Please note the following terms, under which guarantee claims can be made:

1. These guarantee terms cover additional guarantee rights and do not affect your statutory warranty rights. We do not charge you for this guarantee.
2. Our guarantee only covers problems caused by material or manufacturing defects, and it is restricted to the rectification of these defects or replacement of the device. Please note that our devices have not been designed for use in commercial, trade or industrial applications. Consequently, the guarantee is invalidated if the equipment is used in commercial, trade or industrial applications or for other equivalent activities. The following are also excluded from our guarantee: compensation for transport damage, damage caused by failure to comply with the installation/assembly instructions or damage caused by unprofessional installation, failure to comply with the operating instructions (e.g. connection to the wrong mains voltage or current type), misuse or inappropriate use (such as overloading of the device or use of non-approved tools or accessories), failure to comply with the maintenance and safety regulations, ingress of foreign bodies into the device (e.g. sand, stones or dust), effects of force or external influences (e.g. damage caused by the device being dropped) and normal wear resulting from proper operation of the device. This applies in particular to rechargeable batteries for which we nevertheless issue a guarantee period of 12 months.

The guarantee is rendered null and void if any attempt is made to tamper with the device.

3. The guarantee is valid for a period of 2 years starting from the purchase date of the device. Guarantee claims should be submitted before the end of the guarantee period within two weeks of the defect being noticed. No guarantee claims will be accepted after the end of the guarantee period. The original guarantee period remains applicable to the device even if repairs are carried out or parts are replaced. In such cases, the work performed or parts fitted will not result in an extension of the guarantee period, and no new guarantee will become active for the work performed or parts fitted. This also applies when an on-site service is used.
4. In order to assert your guarantee claim, please send your defective device postage-free to the address shown below, or contact the nearest authorised DIY store. Please enclose either the original or a copy of your sales receipt or another dated proof of purchase. Please keep your sales receipt in a safe place, as it is your proof of purchase. It would help us if you could describe the nature of the problem in as much detail as possible. If the defect is covered by our guarantee then your device will either be repaired immediately and returned to you, or we will send you a new device.

# **F** BULLETIN DE GARANTIE

**Chère Cliente, Cher Client,**

Nos produits sont soumis à un contrôle de qualité très strict. Si cet appareil devait toutefois ne pas fonctionner impeccablement, nous en serions désolés. Dans un tel cas, nous vous prions de bien vouloir prendre contact avec notre service après-vente à l'adresse indiquée sur le bulletin de garantie ou vous adresser au marché de la construction le plus proche. Pour faire valoir une demande de garantie, ce qui suit est valable :

1. Les conditions de garantie règlent les prestations de garantie supplémentaires. Vos droits de garantie légaux ne sont en rien altérés par la garantie présente. Notre prestation de garantie est gratuite.
2. La prestation de garantie s'applique exclusivement aux défauts occasionnés par des vices de fabrication ou de matériau et est limitée à l'élimination de ces défauts ou encore au remplacement de l'appareil. Veillez au fait que nos appareils, conformément à leur affectation, n'ont pas été construits pour être utilisés dans un environnement professionnel, industriel ou artisanal. Un contrat de garantie ne peut avoir lieu dès lors que l'appareil est utilisé à des activités dans des entreprises professionnelles, artisanales ou industrielles ou toute autre activité du même genre. Sont également exclus de notre garantie : les prestations de substitution de dommages dus aux transports, les dommages occasionnés par le non-respect des instructions de montage ou en raison d'une installation non conforme, du non-respect du mode d'emploi (comme par exemple le raccordement à une mauvaise tension réseau ou à un mauvais type de courant), les applications abusives ou non conformes (comme par exemple une surcharge de l'appareil ou encore l'emploi d'accessoires non homologués), le non-respect des prescriptions de maintenance et de sécurité, l'infiltration de corps étrangers dans l'appareil (comme par exemple du sable, des pierres ou de la poussière), l'emploi de la force ou l'influence extérieure (comme par exemple les dommages dus à une chute), ainsi que l'usure normale conforme à l'utilisation. Ceci est particulièrement valable pour les accumulateurs pour lesquels nous offrons toutefois une période de garantie de 12 mois.

Le droit à la garantie disparaît dès lors que des interventions ont lieu sur l'appareil.

3. Le délai de garantie s'élève à 2 ans et commence à la date de l'achat de l'appareil. Les demandes de garanties doivent être présentées avant écoulement du délai de garantie, dans les deux semaines suivant le moment auquel le défaut a été reconnu. Toute reconnaissance de demande de garantie après écoulement du délai de garantie est exclue. La réparation ou l'échange de l'appareil n'entraîne nullement une prolongation de la durée de garantie. Elle ne fait pas non plus commencer un nouveau délai de garantie, en raison de cette prestation, pour l'appareil ou pour toute autre pièce de rechange intégrée. Ceci est également valable lorsqu'un service après-vente sur place a été consulté.
4. Pour faire reconnaître votre demande de garantie, veuillez nous envoyer l'appareil défectueux franco de port à l'adresse indiquée ci-dessous ou vous adresser au marché de la construction le plus proche. Ajoutez à l'envoi l'original du bon d'achat ou de tout autre preuve de l'achat datée. Veuillez donc toujours bien conserver le bon d'achat en guise de preuve ! Décrivez la raison de la réclamation le plus précisément possible. Si le défaut de l'appareil est compris dans notre prestation de garantie, nous vous retournerons sans délai un appareil réparé ou encore un nouveau.



# ① CERTIFICATO DI GARANZIA

## Gentili clienti,

i nostri prodotti sono soggetti ad un rigido controllo di qualità. Se l'apparecchio non dovesse tuttavia funzionare correttamente, ci scusiamo e vi preghiamo di rivolgervi al nostro servizio di assistenza clienti all'indirizzo indicato in questa scheda di garanzia o al centro fai-da-te competente più vicino. Per la rivendicazione dei diritti di garanzia vale quanto segue:

1. Queste condizioni di garanzia regolano ulteriori prestazioni di garanzia. La presente garanzia non tocca i vostri diritti al ricorso di garanzia previsti dalla legge. Le nostre prestazioni di garanzia sono per voi gratuite.
2. La prestazione di garanzia riguarda esclusivamente le anomalie riconducibili a difetti del materiale o di produzione ed è limitata all'eliminazione di queste anomalie o alla sostituzione dell'apparecchio. Tenete presente che i nostri apparecchi non sono stati costruiti per l'impiego professionale, artigianale o industriale. Un contratto di garanzia non viene concluso quando l'apparecchio viene usato in imprese commerciali, artigianali o industriali, o con attività equivalenti. Dalla nostra garanzia sono escluse inoltre le prestazioni di risarcimento per danni dovuti al trasporto o danni causati dalla mancata osservanza delle istruzioni per il montaggio o per installazione non corretta, dalla mancata osservanza delle istruzioni per l'uso (come per es. collegamento a tensione di rete o tipo di corrente non corretto), dall'uso improprio o illecito (come per es. sovraccarico dell'apparecchio o utilizzo di utensili o accessori non consentiti), dalla mancata osservanza delle norme di sicurezza e di manutenzione, dalla penetrazione di corpi estranei nell'apparecchio (come per es. sabbia, pietre o polvere), dall'impiego della forza o dall'influsso esterno (come per es. danni dovuti a caduta) e dall'usura normale e dovuta all'impiego. Ciò vale particolarmente per batterie, per esse concediamo tuttavia 12 mesi di garanzia

Il diritti di garanzia decadono quando sono già effettuati interventi sull'apparecchio.

3. Il periodo di garanzia è 2 anni e inizia alla data d'acquisto dell'apparecchio. I diritti di garanzia devono essere fatti valere prima della scadenza del periodo di garanzia, entro due settimane dopo avere accertato il difetto. È esclusa la rivendicazione di diritti di garanzia dopo la scadenza del relativo periodo. La riparazione o la sostituzione dell'apparecchio non comporta una proroga del periodo di garanzia e con questa prestazione per l'apparecchio o per pezzi di ricambio eventualmente installati non inizia un nuovo periodo di garanzia. Questo vale anche nel caso si ricorra ad un servizio sul posto.
4. Per la rivendicazione dei vostri diritti di garanzia inviate l'apparecchio difettoso franco di porto all'indirizzo sotto indicato o rivolgetevi al centro fai-da-te competente più vicino. Allegate lo scontrino di cassa in originale o un'altra prova d'acquisto che riporti la data. Conservate bene perciò lo scontrino di cassa come prova! Indicate il motivo di reclamo nel modo più dettagliato possibile. Se il difetto dell'apparecchio rientra nella nostra prestazione di garanzia, ricevete l'apparecchio riparato o un apparecchio nuovo a stretto giro di posta.

 **GARANTIBEVIS****Kære kunde!**

Vore produkter er underlagt streng kvalitetskontrol. Hvis produktet alligevel på et tidspunkt skulle udvise fejl, beklager vi naturligvis dette og beder dig kontakte vores kundeservice på adressen, som står angivet på dette garantibevis, eller nærmeste byggemarked. For indfrielse af garantikrav gælder følgende:

1. Nærværende garanti fastsætter betingelserne for udvidede garantiydelser. Garantibestemmelser fastsat ved lov berøres ikke af nærværende garanti. Vores garantiydelse er gratis.
2. Garantiydelsen omfatter udelukkende mangler, som kan føres tilbage til materiale- eller produktionsfejl, og begrænser sig til afhjælpning af disse resp. levering af erstatningsprodukt. Bemærk, at vore produkter ikke er konstrueret til erhvervsmæssig, håndværksmæssig eller industriel brug. Garantiaftale kan derfor ikke anses for indgået, såfremt produktet anvendes i erhvervsmæssigt, håndværksmæssigt, industrielt eller lignende øjemed. Endvidere dækker garantien ikke erstatningsydelser for transportskader, skader som følge af tilsidesættelse af montagevejledningens anvisninger eller som følge af usagkyndig installation, tilsidesættelse af brugsanvisningen (f.eks. tilslutning til forkert netspænding eller strømtype), misbrug eller usagkyndig anvendelse (f.eks. overbelastning eller brug af værktøj eller tilbehør, som ikke er godkendt), tilsidesættelse af vedligeholdelses- og sikkerhedsforskrifter, indtrængen af fremmedlegemer i apparatet (f.eks. sand, sten eller støv), brug af vold eller eksterne påvirkninger udefra (f.eks. fordi produktet tabes) samt skader, der hidrører fra almindelig slitage. Dette gælder især batterier, som vi dog alligevel yder 12 måneders garanti på

Garantien mister sin gyldighed, hvis der allerede er blevet foretaget indgreb i apparatet.

3. Garantiperioden udgør 2 år at regne fra købsdatoen. Garantikrav skal gøres gældende inden for to uger, efter at defekten er blevet konstateret. Garantikrav kan ikke gøres gældende efter garantiperiodens udløb. Reparation eller udskiftning af apparatet medfører ikke forlængelse af garantiperioden, heller ikke for eventuelt indbyggede reservedele. Dette gælder også servicearbejder, der foretages på stedet.
4. For at gøre brug af garantien skal du indsende det defekte produkt portofrit til nedenstående adresse, eller kontakt dit byggemarked. Original købskvittering eller lignende dateret dokumentation skal vedsendes. Købskvitteringen skal gemmes som dokumentation! Beskriv venligst så nøjagtigt som muligt grunden til din reklamation. Er defekten omfattet af garantien, vil produktet omgående blive repareret og returneret, eller du vil modtage et helt nyt.

# GARANTIBEVIS

## Bästa kund,

Våra produkter genomgår en sträng kvalitetskontroll. Om denna produkt mot förmodan inte fungerar på rätt sätt, beklagar vi detta och ber dig att kontakta vår serviceavdelning under adressen som anges på garantikortet, eller vända dig till närmaste ansvarig byggmarknad. Följande punkter gäller för att du ska kunna göra anspråk på garantin:

1. I dessa garantivillkor regleras extra garantitjänster. Garantianspråk som regleras enligt lag påverkas inte av denna garanti. Våra garantitjänster är gratis för dig.
2. Garantitjänsterna täcker endast in sådana brister som kan härledas till material- eller fabrikationsfel och är begränsade till arbetsuppgifter som syftar till att åtgärda dessa brister eller byta ut produkten. Tänk på att våra produkter endast får användas till ändamålsenligt syfte och inte har konstruerats för yrkesmässig, hantverksmässig eller industriell användning. Ett garantiavtal sluts därför ej om produkten ska användas inom yrkesmässiga, hantverksmässiga eller industriella verksamheter eller vid liknande aktiviteter. Vår garanti omfattar dessutom inte ersättning för transportskador, skador som kan härledas till missaktade monteringsanvisningar eller ej föreskriven installation, åsidosatt bruksanvisning (t ex anslutning till felaktig nätspänning eller strömart), missbruk eller ej ändamålsenliga användningar (t ex överbelastning av produkten eller användning av ej godkända insatsverktyg eller tillbehör), åsidosatta underhålls- och säkerhetsbestämmelser, främmande partiklar som har trängt in i produkten (t ex sand, sten eller damm), yttre våld eller yttre påverkan (t ex skador om produkten har fallit ned) samt normalt och användningsbundet slitage. Detta gäller särskilt för batterier som täcks av en 12 månaders garanti.

Anspråk på garanti upphör att gälla om ingrepp redan har gjorts i produkten.

3. Garantitiden uppgår till 2 år och gäller från datumet när produkten köptes. Medan garantitiden fortfarande gäller ska anspråk på garanti ställas inom två veckor efter att defekten fastställdes. Det är inte möjligt att ställa anspråk på garanti efter att garantitiden har löpt ut. Garantitiden förlängs inte när produkten repareras eller byts ut, dessutom medför sådana arbeten inte att en ny garantiid börjar gälla för produkten eller för ev. reservdelar som har monterats in. Detta gäller även vid hembesök.
4. För att du ska kunna ställa anspråk på garantin ska den defekta produkten skicka in i tillräckligt frankerat skick till adressen som anges nedan. Du kan också vända dig till närmaste ansvarig byggmarknad. Bifoga kvittot i original eller ett annat daterat köpebevis. Förvara därför kassakvittot på en säker plats! Beskriv orsaken till reklamationen så noggrant som möjligt. Om defekten i produkten täcks av våra garantitjänster, får du genast en reparerad eller ny apparat av oss.

 **JAMSTVENI LIST****Poštovani kupče,**

naši proizvodi podliježu strogoj kontroli kvalitete. Ako ovaj uređaj ipak ne radi besprijekorno, jako nam je žao i molimo vas da se obratite našoj servisnoj službi na adresu navedenu na ovom jamstvenom listu, ili najbližoj trgovini građevinskim materijalom. Za potraživanje jamstva vrijedi sljedeće:

1. Ovi jamstveni uvjeti reguliraju dodatne jamstvene usluge. Ovo jamstvo ne zadire u Vaše zakonsko pravo zahtjeva za ostvarenje jamstvenih usluga. Realizacija jamstvenih usluga je besplatna.
2. Jamstvena usluga obuhvaća isključivo nedostatke nastale zbog greške na materijalu ili tijekom proizvodnje i ograničen je na uklanjanje tih nedostataka odnosno zamjenu uređaja. Molimo da obratite pažnju na to da naši uređaji nisu konstruirani za korištenje u komercijalne svrhe niti u obrtu i industriji. Prema tome, ugovor o jamstvu ne može se ostvariti ako se uređaj koristi u obrtničkim ili industrijskim pogonima kao i u sličnim djelatnostima. Nadalje su iz jamstva isključene usluge zamjene proizvoda u slučaju transportnih oštećenja, šteta zbog nepridržavanja uputa za montažu ili zbog nestručne instalacije, nepridržavanja uputa za uporabu (kao npr. zbog priključka na pogrešni mrežni napon ili vrstu struje), zbog zloraba ili nestručnih primjena (kao npr. preopterećenje uređaja ili korištenje nedopuštenih alata ili pribora), u slučaju nepridržavanja uputa za održavanje i sigurnosnih odredbi, zbog prodiranja stranih tijela u uređaj (npr. pijeska, kamenja ili prašine), nasilne primjene ili vanjskih utjecaja (kao npr. oštećenja zbog pada) kao i zbog uobičajenog trošenja tijekom korištenja. To naročito vrijedi za baterije za koje ipak dajemo jamstvo od 12 mjeseci.

Zahtjev za jamstvo prestaje biti valjan ako su na uređaju već izvršeni neki zahvati.

3. Jamstveni rok iznosi 2 godine a započinje s datumom kupnje uređaja. Jamstveni zahtjevi ostvaruju se prije isteka jamstvenog roka unutar dvije godine nakon što ste uočili kvar. Ostvarenje jamstvenog zahtjeva nakon isteka jamstvenog roka je isključeno. Popravkom ili zamjenom uređaja ne produljuje se jamstveni rok niti se tom uslugom ostvaruju novi jamstveni rok za uređaj ili ostale ugrađene rezervne dijelove. To također vrijedi i kod korištenja servisa na licu mjesta.
4. Za potraživanje jamstva neispravan uređaj pošaljite, oslobođeno poštarine, na dolje navedenu adresu ili se obratite najbližoj trgovini građevinskim materijalom. Priložite originalni računa za kupnju uređaja ili neki drugi dokaz o kupnji s datumom. Molimo Vas da zbog tog razloga dobro sačuvate račun kao dokaz! Što točnije opišite razlog reklamacije. Ako naša jamstvena usluga obuhvaća kvar nastao na Vašem uređaju, odmah ćemo Vam vratiti popravljenu ili novi uređaj.

# ZARUCNI LIST

## Vážená zákaznice, vážený zákazníku,

naše výrobky podléhají přísné kontrole kvality. Pokud i přesto tento přístroj bezvadně nefunguje, je nám to velice líto a prosíme Vás, abyste se obrátili na naši servisní službu na adrese uvedené na tomto záručním listu nebo na nejbližší pobočku hobbymarketu. Pro uplatňování požadavků poskytnutí záruky platí následující:

1. Tyto záruční podmínky upravují dodatečný záruční servis. Vašich zákonných nároků na záruku se tato záruka netýká. Náš záruční servis je pro Vás bezplatný.
2. Záruční servis se vztahuje výhradně na nedostatky, které lze odvodit z vad materiálu nebo výrobních vad a je také omezen pouze na odstranění těchto nedostatků, resp. výměnu přístroje. Dbejte prosím na to, že naše přístroje nebyly podle svého účelu určeny konstruovány pro živnostenské, řemeslnické nebo průmyslové použití. Záruční smlouva tak není realizována, pokud byl přístroj používán v živnostenských, řemeslných nebo průmyslových podnicích a při srovnatelných činnostech. Z naší záruky je dále vyloučeno poskytnutí náhrady za dopravní škody, škody způsobené nedodržením montážního návodu nebo z důvodů neodborné instalace, nedodržení návodu k použití (jako např. připojení na chybné síťové napětí nebo druh proudu), nedovoleného nebo neodborného používání (jako např. přetížení přístroje nebo použití neschválených vložných nástrojů nebo příslušenství), nedodržení pokynů pro údržbu a bezpečnostních pokynů, vniknutí cizích těles do přístroje (jako např. písek, kameny nebo prach), použití násilí nebo poškození v důsledku cizích vlivů (jako např. škody způsobené pádem), jakož také běžného opotřebení způsobeného používáním. To platí obzvláště pro akumulátory, na které přesto poskytujeme záruční lhůtu 12 měsíců.

Nárok na záruku zaniká, pokud bylo do přístroje již zasahováno.

3. Záruční doba činí 2 roky a začíná datem koupě přístroje. Nároky na záruku před vypršením záruční doby je třeba uplatňovat během dvou týdnů od zjištění defektu. Uplatňování nároků na záruku po vypršení záruční doby je vyloučeno. Oprava nebo výměna přístroje nevede k prodloužení záruční doby, ani k zahájení nové záruční doby za provedený výkon pro přístroj nebo pro případné zamontované náhradní díly. Toto platí také v případě servisu v místě Vašeho bydliště.
4. Pro uplatnění požadavků poskytnutí záruky nám prosím zašlete defektní přístroj osvobozený od poštovného na níže uvedenou adresu nebo se obraťte na nejbližší pobočku hobbymarketu. Přiložte originál prodejního dokladu nebo jiného datovaného potvrzení o koupi. Pokladní lístek si proto dobře uložte jako důkaz! Popište nám prosím pokud možno přesně důvod reklamace. Je-li defekt přístroje v našem záručním servisu obsažen, obdržíte obratem opravený nebo nový přístroj.

# SK ZÁRUČNÝ LIST

## Vážená zákazníčka, vážený zákazník,

naše výrobky podliehajú prísnej kontrole kvality. V prípade, že tento prístroj napriek tomu nebude bezchybne fungovať, je nám to veľmi ľúto a prosíme Vás, aby ste sa obrátili na našu servisnú službu na adrese uvedenej na tomto záručnom liste alebo na najbližší príslušný hobbymarket. Pri uplatňovaní nárokov na záručné plnenie platia nasledujúce podmienky:

1. Tieto záručné podmienky upravujú dodatočné záručné plnenie. Vaše zákonné nároky na záruku nie sú touto zárukou dotknuté. Naše záručné plnenie je pre Vás zadarmo.
2. Záručné plnenie sa vzťahuje výlučne len na nedostatky, ktoré sú spôsobené chybami materiálu alebo výrobnými chybami, a je obmedzené na odstránenie týchto nedostatkov resp. výmenu prístroja. Prosím, dbajte na to, že naše prístroje neboli svojím určením konštruované na profesionálne, remeselnícke ani priemyselné použitie. Táto záručná zmluva sa preto neuzatvára, ak sa prístroj bude používať v profesionálnych, remeselníckych alebo priemyselných prevádzkach ako aj na činnosti rovnocenné s takýmto použitím. Z našej záruky sú okrem toho vylúčené náhradné plnenie za škody pri transporte, škody spôsobené nedodržaním návodu na montáž alebo na základe neodbornej inštalácie, nedodržaním návodu na použitie (ako napr. pripojením na nesprávne sieťové napätie alebo druh prúdu), zneužívaním alebo nesprávnym používaním (ako napr. preťaženie prístroja alebo použitie neprípustných pracovných nástrojov alebo príslušenstva), nedodržaním pokynov pre údržbu a bezpečnostných pokynov, vniknutím cudzích telies do prístroja (ako napr. piesok, kamene alebo prach), použitím násilia alebo cudzieho pôsobenia (napr. škody spôsobené pádom), a taktiež je vylúčené bežné opotrebenie primerané použitiu. To sa týka predovšetkým akumulátorov, na ktoré napriek tomu garantujeme záručnú dobu 12 mesiacov.

Nárok na záruku zaniká, ak už boli na prístroji svojvoľne uskutočnené zásahy.

3. Doba záruky je 2 roky a začína sa dátumom nákupu prístroja. Nároky na záruku sa musia uplatniť pred koncom uplynutia záručnej doby do dvoch týždňov od zistenia nedostatku. Uplatnenie nárokov na záruku po uplynutí záručnej doby je vylúčené. Oprava alebo výmena prístroja nevedie k predĺženiu záručnej doby ani nedochádza na základe tohto plnenia ku vzniku novej záručnej doby pre prístroj ani pre akékoľvek inštalované náhradné diely. To platí taktiež pri nasadení miestneho servisu.
4. Pre uplatnenie nároku na záruku nám prosím zašlite defektný prístroj oslobodený od poštovného na dole uvedenú adresu alebo sa obráťte na najbližší príslušný hobbymarket. Priložte predajný doklad v origináli alebo iný doklad o zakúpení s dátumom. Prosím, starostlivo si preto uschovajte pokladničný blok ako doklad o zakúpení! Prosím, popíšte nám čo najpresnejšie dôvod reklamácie. Ak spadá defekt prístroja pod naše záručné plnenie, dostanete obratom naspäť opravený alebo nový prístroj.

# **D GARANTIEURKUNDE**

## **Sehr geehrte Kundin, sehr geehrter Kunde,**

unsere Produkte unterliegen einer strengen Qualitätskontrolle. Sollte dieses Gerät dennoch einmal nicht einwandfrei funktionieren, bedauern wir dies sehr und bitten Sie, sich an unseren Servicedienst unter der auf dieser Garantiekarte angegebenen Adresse, oder an den nächstgelegenen zuständigen Baumarkt zu wenden. Für die Geltendmachung von Garantieansprüchen gilt Folgendes:

1. Diese Garantiebedingungen regeln zusätzliche Garantieleistungen. Ihre gesetzlichen Gewährleistungsansprüche werden von dieser Garantie nicht berührt. Unsere Garantieleistung ist für Sie kostenlos.
2. Die Garantieleistung erstreckt sich ausschließlich auf Mängel, die auf Material- oder Herstellungsfehler zurückzuführen sind und ist auf die Behebung dieser Mängel bzw. den Austausch des Gerätes beschränkt. Bitte beachten Sie, dass unsere Geräte bestimmungsgemäß nicht für den gewerblichen, handwerklichen oder industriellen Einsatz konstruiert wurden. Ein Garantievertrag kommt daher nicht zustande, wenn das Gerät in Gewerbe-, Handwerks- oder Industriebetrieben sowie bei gleichzusetzenden Tätigkeiten eingesetzt wird.

Von unserer Garantie sind ferner Ersatzleistungen für Transportschäden, Schäden durch Nichtbeachtung der Montageanleitung oder aufgrund nicht fachgerechter Installation, Nichtbeachtung der Gebrauchsanleitung (wie durch z.B. Anschluss an eine falsche Netzspannung oder Stromart), missbräuchliche oder unsachgemäße Anwendungen (wie z.B. Überlastung des Gerätes oder Verwendung von nicht zugelassenen Einsatzwerkzeugen oder Zubehör), Nichtbeachtung der Wartungs- und Sicherheitsbestimmungen, Eindringen von Fremdkörpern in das Gerät (wie z.B. Sand, Steine oder Staub), Gewaltanwendung oder Fremdeinwirkungen (wie z. B. Schäden durch Herunterfallen) sowie durch verwendungsgemäßen, üblichen Verschleiß ausgeschlossen. Dies gilt insbesondere für Akkus, auf die wir dennoch eine Garantiezeit von 12 Monaten gewähren.

Der Garantieanspruch erlischt, wenn an dem Gerät bereits Eingriffe vorgenommen wurden.

3. Die Garantiezeit beträgt 2 Jahre und beginnt mit dem Kaufdatum des Gerätes. Garantieansprüche sind vor Ablauf der Garantiezeit innerhalb von zwei Wochen, nachdem Sie den Defekt erkannt haben, geltend zu machen. Die Geltendmachung von Garantieansprüchen nach Ablauf der Garantiezeit ist ausgeschlossen. Die Reparatur oder der Austausch des Gerätes führt weder zu einer Verlängerung der Garantiezeit noch wird eine neue Garantiezeit durch diese Leistung für das Gerät oder für etwaige eingebaute Ersatzteile in Gang gesetzt. Dies gilt auch bei Einsatz eines Vor-Ort-Services.
4. Für die Geltendmachung Ihres Garantieanspruches übersenden Sie bitte das defekte Gerät portofrei an die unten angegebene Adresse, oder wenden Sie sich bitte an den nächstgelegenen zuständigen Baumarkt. Fügen Sie den Verkaufsbeleg im Original oder einen sonstigen datierten Kaufnachweis bei. Bitte bewahren Sie deshalb den Kassenbon als Nachweis gut auf! Beschreiben Sie uns bitte den Reklamationsgrund möglichst genau. Ist der Defekt des Gerätes von unserer Garantieleistung erfasst, erhalten Sie umgehend ein repariertes oder neues Gerät zurück.

**ISC GmbH • Eschenstraße 6 • 94405 Landau/Isar (Deutschland)**

E-Mail: [info@isc-gmbh.info](mailto:info@isc-gmbh.info) • Internet: [www.isc-gmbh.info](http://www.isc-gmbh.info)

<b>1</b>	
<b>www.isc-gmbh.info</b>	
<b>2</b> Name:	Retouren-Nr. ISC:
Strasse / Nr.:	Telefon:
PLZ	Mobil:
Ort	
<b>3</b> Welcher Fehler ist aufgetreten (genaue Angabe):	Art.-Nr.:
	I.-Nr.:
<b>Sehr geehrte Kundin, sehr geehrter Kunde, bitte beschreiben Sie uns die von Ihnen festgestellte Fehlfunktion Ihres Gerätes als Grund Ihrer Beanstandung möglichst genau. Dadurch können wir für Sie Ihre Reklamation schneller bearbeiten und Ihnen schneller helfen. Eine zu ungenaue Beschreibung mit Begriffen wie „Gerät funktioniert nicht“ oder „Gerät defekt“ verzögert hingegen die Bearbeitung erheblich.</b>	
<b>4</b> Garantie: JA <input type="checkbox"/> NEIN <input type="checkbox"/>	Kaufbeleg-Nr. / Datum:

**1** Bei ISC-Webadresse anmelden - es wird Ihnen eine Retourennummer zugeteilt | **2** Ihre Anschrift eintragen | **3** Fehlerbeschreibung und Art.-Nr. und I.-Nr. angeben | **4** Garantierfall JA/NEIN ankreuzen sowie Kaufbeleg-Nr. und Datum angeben und eine Kopie des Kaufbeleges belegen