

UHU Pistola de cola – creative / creative XL LOW MELT 110 °C

Leia este manual de instruções com cuidado e na sua totalidade antes da primeira utilização da sua pistola de cola. Respeite, em especial, as indicações de segurança.

Colocação em funcionamento:

- Creative XL: Colocar o suporte de arame na pistola de cola para um apoio seguro.
- Inserir o bastão de cola UHU Low Melt 110 °C na abertura e, ao premir o gatilho, accionar a alimentação mecânica até ao encosto do bastão.
- Ligar a ficha à tomada para aquecer a pistola (3-5 min). Enquanto aquece, deve colocar a pistola numa base adequada, resistente ao calor e plana (utilizar eventualmente uma base de cartão ou de madeira).
- Após atingir a temperatura de funcionamento, accionar o gatilho mecânico e aplicar a cola de um lado.
- Pressionar imediatamente as peças com alguma força uma contra a outra e, se necessário, corrigir. A colagem estará fixa e resistente após cerca 2 min.
- A colagem estará efectiva após 2 horas.

Atenção:

- Verifique o aparelho antes de o colocar em funcionamento quanto a eventuais danos (cabo de ligação à rede, corpo da pistola, etc.) e, se estiver danificado, não coloque o aparelho em funcionamento. As reparações devem ser efectuadas apenas por um electricista.
- Utilize o aparelho apenas em espaços secos.
- Não utilizez em conjunto com substâncias altamente inflamáveis/combustíveis.
- Não encher com cola líquida ou pastosa.
- Não deixe o aparelho sem supervisão e, em caso de uma pausa demorada, (mais de 30 min) desligue a ficha da tomada.

Instruções de uso:

- As superfícies a colar devem estar limpas, secas e isentas de pó, de óleo ou gordura.
- Se necessário, tornar rugosas as superfícies lisas antes de aplicar a cola para uma melhor aderência da mesma.
- Aquecer os materiais frios, que arrefecem rapidamente ou são condutores de calor, como metal, pedra, vidro, lajes, cerâmica, etc., de modo a que as superfícies possam ser bem coladas.
- Aplicação da cola: em materiais flexíveis deve aplicar em linha, em materiais duros aplicar em linha ou por pontos. Os pontos de colagem grandes mantêm o calor por mais tempo que os mais pequenos.
- Em caso de peças grandes ou compridas, aplicar pontos grandes. Em caso de trabalhos em superfícies verticais, aplicar a cola directamente na peça, de modo a que a cola não escorra.
- Aplicar sempre uma camada de cola não muito fina no material mais duro.
- A força de ligação é ideal quando a união ocorre imediatamente após a aplicação da cola.
- Aguardar um pouco para inserir outro bastão, de modo a que o bastão frio possa aquecer.
- Não inserir o próximo bastão de cola com violência. É necessário deixar que a pistola aqueça novamente.** Em caso de avanço excessivo do bastão, este pode colar na pistola e bloquear o gatilho.
- Nunca puxar o bastão já inserido para fora do aparelho.** A cola quente, que está no interior do aparelho, pode causar danos. Após o arrefecimento, o gatilho mecânico pode ser também danificado na remoção do bastão.
- Utilizare apenas os bastões de cola UHU ovais LOW MELT 110 °C!**

Dicas:

- A cola preenche pequenos orifícios e fendas.
- As juntas de colagem podem ser pintadas por cima.
- Em alguns materiais, a colagem pode ser novamente solta através do aquecimento dos pontos de colagem.
- Os restos salientes de cola podem ser removidos com uma lâmina aquecida e afiada.
- As gotas de cola no bico podem ser facilmente removidas quando a pistola estiver fria.

Instruções Importantes de Segurança:

- Se a cola quente entrar inadvertidamente em contacto com a pele, colocar imediatamente debaixo de um jacto de água fria durante alguns minutos. Não tentar remover a cola da pele. Se necessário, consultar um médico. Para a prevenção de acidentes, deve criar um suporte seguro para o aparelho.
- Este aparelho não deve ser utilizado por pessoas (incluindo crianças) com capacidades físicas, sensoriais ou mentais limitadas ou falta de experiência e/ou conhecimento, a não ser que sejam supervisionadas por uma pessoa responsável pela sua segurança ou que recebam da mesma instruções acerca da utilização do aparelho.
- As crianças devem ser supervisionadas para garantir que não brincam com o aparelho.
- Deixar o aparelho arrefecer completamente antes de o guardar. **O bico quente pode causar danos.**
- Manter fora do alcance de crianças

Eliminação:

- Não elimine os aparelhos eléctricos no lixo doméstico; utilize os eco-pontos de recolha da sua área.
- Consulte a sua câmara municipal para obter as localizações dos pontos de recolha.
- Se a eliminação dos aparelhos eléctricos não for controlada, as substâncias perigosas podem entrar nas águas subterrâneas e, consequentemente, na cadeia alimentar durante a decomposição ou envenenar a flora e a fauna durante anos.
- Se substituir o aparelho por um novo, o vendedor está legalmente obrigado a, receber o aparelho antigo para ser eliminado.

UHU Glue Gun – creative / creative XL LOW MELT 110 °C

Please carefully read these operating instructions in full before first using your glue gun. Pay particular attention to the safety information.

Starting up:

- Creative XL: Attach stand to glue gun for secure hold.
- Slide UHU Glue Stick Low Melt 110 °C into oval aperture and press trigger to move mechanical feed until the cartridge stop is reached.
- Plug in power plug and heat up the gun (3-5 min). When heating up, place gun on suitable, heat-resistant and level surface (use cardboard or wooden base if necessary).
- Once the operating temperature is reached, press the mechanical feed and apply glue to one side.
- Immediately press the workpieces together, applying some force, and correct if necessary. After approx. 2 minutes, the bond will be fixed and can be loaded.
- Final bond strength after 2 hours.

Warning:

- Check the device for possible damage (mains connection cable, housing, etc.) before each use. Do not use if damaged. Repairs may only be undertaken by a qualified electrician.
- Only use the device in dry rooms.
- Do not use with flammable/combustible materials.
- Do not fill with liquid or paste-like glues.
- Do not leave the device unattended and disconnect power plug during long breaks (more than 30 min).

Instructions for use:

- The areas to be bonded must be dry, clean and free of dust and grease.
- If necessary, roughen up smooth surfaces before applying glue to allow the glue to stick better.
- Heat up cold materials and those that cool quickly or conduct heat, such as metal, stone, glass, tiles, ceramic, etc., so that the surfaces can be covered better.
- Apply the glue in beads on flexible materials and in beads or dots on hard materials. Large dots of glue retain warmth for longer than small ones so apply big dots to large or longer workpieces.
- When working on vertical surfaces, apply the glue directly to the workpiece to prevent it dripping.
- Always apply glue to the harder material and do not apply too thinly.
- Bonding strength is best when the parts are joined as soon as the glue is applied.
- After loading a new cartridge, wait a short while for the cold cartridge to heat up.
- Do not apply excessive pressure to cartridge, instead allow the gun to heat up again.** If the cartridge is fed too far, it may stick in the gun and block the feed.
- Once inserted, never pull cartridges out of the device.** Hot glue which runs into the device may cause damage. Even when cool, pulling out a cartridge may damage the mechanical feed.
- Only use the oval UHU Glue Sticks LOW MELT 110 °C!**

Tips:

- Glue fills small holes and gaps.
- The bonded joints can be painted over.
- With appropriate materials, the bond can be removed again by heating the bonded area.
- Excess glue can be removed using a heated, sharp knife.
- The easiest way to remove drops of glue from the nozzle is when cold.

Important safety and usage information:

- Should you accidentally get glue on your skin, immediately hold under cold running water for several minutes. Do not attempt to first remove the glue from the skin. Consult a doctor if necessary. To prevent this happening, use a reliable device stand.
- This device is not suitable for use by people (including children) with limited physical, sensory or mental abilities or who lack experience and/or knowledge unless they are supervised by someone responsible for their safety or they are instructed in how to use the device.
- Children should be supervised to ensure they do not play with the device.
- Allow device to fully cool down before putting into storage. **The hot nozzle may cause damage.**
- Keep out of the reach of children.

Disposal:

- Do not dispose of electrical equipment with your domestic waste; take to municipal collection sites.
- Contact your local authority for details of local collection sites.
- If electrical equipment is disposed of in an uncontrolled manner, decomposition may result in dangerous substances seeping into ground water and entering the food chain or poisoning flora and fauna for years to come.
- When you replace the device, the seller is legally obliged to take your old device off you for disposal at no additional charge.

Technische Daten		
	UHU creative LOW MELT 110° C	UHU creative XL LOW MELT 110° C
Aufheizzeit	3-5 min	3-5 min
Netzspannung	220-240 V	220-240 V
Schmelztemperatur	ca. 110 °C	ca. 110 °C
Leistung	10 W	40 W
Ø Klebpatrone	oval	oval

Technische Änderungen vorbehalten.

Informations techniques		
	UHU creative LOW MELT 110° C	UHU creative XL LOW MELT 110° C
Temps de chauffage	3-5 min	3-5 min
Voltage	220-240 V	220-240 V
Température de fonte	ca. 110 °C	ca. 110 °C
Puissance	10 W	40 W
Ø Cartouches	ovales	ovales

Sous réserve de modifications techniques.

Informazioni tecniche		
	UHU creative LOW MELT 110° C	UHU creative XL LOW MELT 110° C
Tempo di incollaggio	3-5 min	3-5 min
Voltaggio	220-240 V	220-240 V
Temperatura di fusione	ca. 110 °C	ca. 110 °C
Prestazione	10 W	40 W
Ø Cartucce	ovali	ovali

Ci riserviamo di apportare modifiche tecniche.

Especificações Técnicas		
	UHU creative LOW MELT 110° C	UHU creative XL LOW MELT 110° C
Período de aquecimento	3-5 min	3-5 min
Voltagem Principal	220-240 V	220-240 V
Temperatura de fusão	ca. 110 °C	ca. 110 °C
Potência	10 W	40 W
Ø Bastões	oval	oval

Sujeito a alterações técnicas.

Technical data		
	UHU creative LOW MELT 110° C	UHU creative XL LOW MELT 110° C
Heating time	3-5 min	3-5 min
Supply voltage	220-240 V	220-240 V
Melting temperature.	ca. 110 °C	ca. 110 °C
Power	10 W	40 W
Ø Cartridge	oval	oval

Subject to technical changes.

UHU®

KLEBEPISTOLE

PISTOLET À COLLE

PISTOLA PER COLLA

PISTOLA DE COLA

GLUE GUN

creative

creativeXL

LOW MELT 110°C

creativeXL

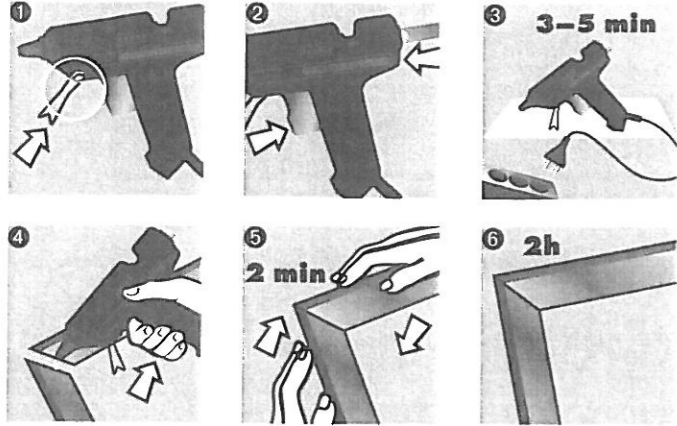
Bedienungsanleitung

Mode d’emploi

Istruzioni per l’uso

Manual de instruções

Operating instructions



- CE Konformitätserklärung**
Dieses Gerät erfüllt die
- Niederspannungsrichtlinie 2006/95/EG
 - EMV-Richtlinie 2008/EN 62233

Déclaration de conformité CE

- Ce produit est conforme à
- la directive basse tension 2006/95/CE
 - la directive compatibilité électromagnétique 2008/ EN 62233

CE Dichjarazione di conformità

- Questo prodotto è conforme alle seguenti direttive:
- Direttiva sulla bassa tensione 2006/95/CE
 - Direttiva sulla compatibilità elettromagnetica 2008/ EN 62233

Declaração de Conformidade CE

- O produto cumpre as seguintes diretivas:
- Diretiva n.º 2006/95/CE – Baixa Tensão
 - Diretiva n.º 2008/ EN 62233 - Compatibilidade Electromagnética

CE Declaration of conformity

- This product complies with
- Low Voltage Directive 2006/95/EC
 - EMC Directive 2008/ EN 62233

Garantie:

Für dieses UHU Produkt gilt eine 24-monatige Garantie ab Kaufdatum. Diese Garantie erlischt, wenn das Gerät geöffnet wurde, durch Fall oder Schlag zu Bruch ging oder in anderer Form unsachge-mäß behandelt wurde, wie z.B. bei Verwendung ungeeigneter Klebpatronen. Im Garantiefall schicken Sie das Gerät mit dem Kassensbon unzerlegt an:

Garantie:

Ce produit UHU est garanti 24 mois, à compter de la date d’achat. La garantie ne peut être appliquée si l’appareil a été ouvert, endommagé suite à un choc ou toute autre forme de mauvais traitement, par exemple introduction de recharges non adaptées. Pour bénéficier de la garantie, envoyez le pistolet à colle non démonté, accompagné du ticket de caisse à

Garanzia:

Per questo prodotto UHU si applica una garanzia di 24 mesi dalla data di acquisto. Questo garanzia decade nel momento in cui la pistola viene smontata, cade o viene trattata impropriamente, ad esempio attraverso l’utilizzo di una cartuccia di colla inadatta. In caso di richiesto di garanzia spedire la pistola assemblata, insieme allo scantrino a:

Garantia:

A garantia para este produto UHU é válida durante 24 meses a partir da data de compra. Esta garantia expira se o aparelho for aberto, se ficar danificado devido a queda ou choque ou se for manuseado de forma inadequada, como por ex. com a utilização de bastões de cola quente não adequados. Em caso de garantia, envie o aparelho não desmontado com o talão de compra para

Warranty:

This UHU product is guaranteed for 24 months, as from the date of purchase. This warranty becomes null and void if the glue gun is taken apart, breaks because it was knocked or dropped, or due to any other form of improper treatment, for instance loading an unsuitable glue stick. In the event of guarantee claim please send the glue gun in an assembled condition, together with the receipt, to

UHU GmbH & Co. KG
Herrmannstr. 7
D-77815 Bühl
Tel.: +49 (0) 72 23 / 28 40
www.UHU.com



UHU Klebepistole – creative / creative XL LOW MELT 110 °C

Bitte lesen Sie sich diese Bedienungsanleitung sorgfältig und vollständig vor der ersten Inbetriebnahme Ihrer Klebepistole durch. Beachten Sie besonders die Sicherheitshinweise

Inbetriebnahme:

- Creative XL: Standbügel für sicheren Halt an der Klebepistole anbringen
- UHU Klebpatrone Low Melt 110 °C in die ovale Öffnung einschieben und durch Drücken des Abzugs den mechanischen Vorschub bis zum Anschlag der Patrone betätigen.
- Netzstecker anschließen und die Pistole aufheizen (3–5 min). Pistole dazu auf geeignete, wärmefeste und ebene Unterlage stellen (evtl. Papp- oder Holzunterlage verwenden).
- Nach Erreichen der Betriebstemperatur den mechanischen Vorschub betätigen und den Klebstoff einseitig auftragen.
- Werkstücke sofort kräftig zusammendrücken und evtl. korrigieren. Schon nach ca. 2 min ist die Klebestelle fest und belastbar.
- Endfest nach 2 Std.

Achtung:

- Überprüfen Sie das Gerät vor jeder Inbetriebnahme auf eventuelle Schäden (Netzanschlussleitung, Gehäuse, etc.) und nehmen Sie das Gerät bei Beschädigung nicht in Betrieb. Reparaturen dürfen nur von einem Elektrofachmann vorgenommen werden.
- Verwenden Sie das Gerät nur in trockenen Räumen.
- Nicht in Verbindung mit leicht entzündbaren/brennbaren Stoffen verwenden.
- Keine flüssigen oder pastösen Klebstoffe einfüllen.
- Lassen Sie das Gerät nicht unbeaufsichtigt und ziehen Sie bei längeren Arbeitspausen (mehr als 30 min) den Netzstecker.

Verarbeitungshinweise:

- Die Klebestellen müssen sauber, trocken, staub- und fettfrei sein.
- Glatte Oberflächen vor dem Klebstoffauftrag gegebenenfalls aufräuen für bessere Haftung des Klebstoffs.
- Kalte, schnell abkühlende und wärmeleitende Materialien wie Metall, Stein, Glas, Fliesen, Keramik, etc. anwärmen, damit die Oberflächen besser benetzt werden können.
- Klebstoffauftrag: auf flexible Materialien raupenförmig, auf harte Materialien raupen- oder punktförmig. Große Klebepunkte halten die Wärme länger als kleine. Deshalb bei großen oder längeren Werkstücken große Klebepunkte auftragen.
- Bei Arbeiten über Kopf oder an senkrechten Flächen den Klebstoff direkt auf das Werkstück auftragen, um ein Abtropfen zu verhindern.
- Klebstoff immer auf das härtere Material und nicht zu dünn auftragen.
- Die Klebefestigkeit ist optimal, wenn die Verbindung unmittelbar nach dem Klebstoffauftrag erfolgt.
- Beim Nachschieben einer weiteren Patrone kurze Zeit warten, damit sich die kalte Patrone erwärmen kann.
- Nicht gewaltsam nachschieben, sondern die Pistole wieder aufheizen lassen.** Bei übermäßigem Patronenvorschub kann die Patrone in der Pistole verkleben und den Vorschub blockieren.
- Bereits eingeführte Patrone nie aus dem Gerät ziehen.** Heißer Klebstoff, der in das Gerät läuft, kann zur Beschädigung führen. Auch nach Abkühlen kann durch das Herausziehen der Patrone der mechanische Vorschub beschädigt werden.
- Nur die ovalen UHU Klebpatronen LOW MELT 110 °C verwenden!**

Tipps:

- Klebstoff füllt kleine Löcher und Spalten.
- Die Klebefugen sind überstreichbar.
- Bei geeigneten Materialien lässt sich durch Erhitzen der Klebestelle die Klebeverbindung wieder lösen.
- Überstehende Klebstoffreste lassen sich mit einem angewärmten, scharfen Messer entfernen.
- Klebstofftropfen an der Düse lassen sich am leichtesten in kaltem Zustand wieder entfernen.

Wichtige Sicherheits- und Gefahrenhinweise:

- Sollte versehentlich heißer Klebstoff auf die Haut gelangt sein, sofort einige Minuten unter kaltem Wasserstrahl halten. Nicht zuerst versuchen, den Klebstoff von der Haut zu entfernen. Gegebenenfalls Arzt aufsuchen. Zur Vorbeugung sicheren Gerätesland schaffen.
- Dieses Gerät ist nicht dafür bestimmt, durch Personen (einschließlich Kinder) mit eingeschränkten physischen, sensorischen oder geistigen Fähigkeiten oder mangels Erfahrung und/oder mangels Wissens benutzt zu werden, es sei denn, sie werden durch eine für ihre Sicherheit zuständige Person beaufsichtigt oder erhielten von ihr Anweisungen, wie das Gerät zu benutzen ist.
- Kinder sollten beaufsichtigt werden, um sicherzustellen, dass sie nicht mit dem Gerät spielen.
- Gerät vor der Aufbewahrung vollständig abkühlen lassen. **Die heiße Düse kann Schaden verursachen.**
- Außerhalb der Reichweite von Kindern aufbewahren.

Entsorgung:

- Entsorgen Sie elektrische Geräte nicht im Hausmüll, nutzen Sie die Sammelstellen der Gemeinde.
- Fragen Sie Ihre Gemeindeverwaltung nach den Standorten der Sammelstellen.
- Wenn elektrische Geräte unkontrolliert entsorgt werden, können während der Verwitterung gefährliche Stoffe ins Grundwasser und damit in die Nahrungskette gelangen, oder die Flora und Fauna auf Jahre vergiftet werden.
- Wenn Sie das Gerät durch ein neues ersetzen, ist der Verkäufer gesetzlich verpflichtet, das alte kostenlos zur Entsorgung entgegenzunehmen.

UHU Pistolet à colle – creative / creative XL LOW MELT 110 °C

Veuillez lire soigneusement le mode d’emploi dans son intégralité avant la première mise en service du pistolet à colle. Veuillez particulièrement respecter les consignes de sécurité

Mise en service :

- Creative XL: Installer l’étrier sur le pistolet à colle pour assurer une stabilité en toute sécurité
- Insérer la cartouche de collage UHU Low Melt 110 °C dans l’orifice ovale et actionner l’avancée mécanique de la détente jusqu’à la butée de la cartouche.
- Raccorder la fiche secteur et faire chauffer le pistolet (3–5 min). A cette fin, placer le pistolet sur un support plat et résistant à la chaleur (éventuellement utiliser un support en carton ou en bois).
- Après avoir atteint la température de service, actionner l’avancée mécanique et appliquer l’adhésif sur un côté.
- Aussitôt assembler les pièces en exerçant une force assez appuyée et corriger si besoin. Après env. 2 min, la zone à coller est solide et peut être sollicitée.
- Séchage définitif: 2 heures

Attention :

- Vérifier avant chaque mise en service si l’appareil affiche des dommages éventuels (conduite de raccordement au secteur, boîtier, etc.) et en cas de dommages, ne mettez pas l’appareil en service. Les réparations devront exclusivement être confiées à un électricien spécialisé.
- N’utiliser l’appareil que dans des pièces sèches.
- Ne pas utiliser en combinaison avec des substances facilement inflammables/combustibles.
- Ne pas utiliser de colle liquide ou pâteuse.
- Ne jamais laisser l’appareil sans surveillance et retirer la fiche secteur en cas de pauses prolongées (plus de 30 min).

Consignes d’utilisation :

- Les zones à coller doivent être propres, sèches, sans poussières ni matières grasses.
- Le cas échéant, rendre rugueuses les surfaces lisses avant l’application de la colle pour assurer une meilleure adhésion.
- Chauffer les matériaux froids, refroidissant rapidement et conducteurs de chaleur tels que le métal, la pierre, le verre, les carreaux, la céramique, etc. afin de parvenir à un meilleur pouvoir couvrant.
- Application de la colle en ondulations: sur les matériaux souples, sous forme de chenille ou de points sur les matériaux durs. Les grands points de colle conservent mieux la chaleur que les petits. Voilà pourquoi il est conseillé d’appliquer de grands points de colle sur de grandes ou longues pièces.
- Pour tous travaux sur des pièces verticales, appliquer directement la colle sur la pièce, pour éviter tout écoulement de colle.
- Toujours appliquer la colle sur le matériau le plus dur et pas en couches trop minces.
- La solidité de l’adhésion est optimale lorsque la liaison s’effectue directement après l’application de la colle.
- Au moment d’insérer une autre cartouche, attendre un peu que la cartouche froide chauffe.
- Ne pas faire avancer la cartouche avec force, mais laisser la cartouche chauffer à nouveau.** En cas d’avancée excessive de la cartouche, celle-ci peut se coller dans le pistolet et bloquer l’avancée.
- Ne jamais retirer la cartouche déjà insérée de l’appareil.** Toute colle chaude qui s’écoule dans l’appareil peut provoquer des dommages. L’avancée mécanique peut être endommagée par l’extraction de la cartouche.
- Utiliser exclusivement les cartouches ovales UHU LOW MELT 110 °C!**

Conseils :

- La colle comble de petits trous et fissures.
- Les joints de collage peuvent être recouverts
- Sur les matériaux adaptés, la liaison collée peut à nouveau être dissoute en chauffant la zone à coller.
- Les résidus de colle peuvent être retirés à l’aide d’un couteau aiguisé et chauffé.
- Les gouttes de colle au niveau de la buse sont plus faciles à retirer lorsqu’elles sont froides.

Consignes de sécurité :

- En cas de projection de colle chaude sur la peau, nous vous recommandons de la tenir immédiate ment sous un jet d’eau froide pendant quelques minutes. Ne tentez pas de retirer la colle de la peau. Le cas échéant, veuillez consulter un médecin. A titre de prévention, assurez-vous que l’appareil soit bien stabilisé
- Cet appareil n’est pas destiné à être utilisé par des personnes (y compris des enfants) aux capacités physiques, sensorielles ou mentales limitées ou qui ne disposent pas de l’expérience requise, à moins qu’elles ne soient surveillées par la personne chargée de leur sécurité ou qu’elles aient obtenu des instructions quant à l’utilisation de la colle.
- Les enfants devraient être supervisés afin qu’ils ne jouent pas avec l’appareil.
- Laisser entièrement refroidir l’appareil avant de le ranger. **La buse chaude peut entraîner des dommages.**
- Conserver hors de portée des enfants.

Mise au rebut :

- Ne pas jeter les appareils électriques avec les déchets ordinaires , utiliser les points de collecte de la commune.
- Demander l’emplacement des points de collecte à l’administration communale
- En cas de mise au rebut non contrôlée des appareils électriques, les intempéries peuvent provoquer la contamination de la nappe phréatique par des substances dangereuses qui se retrouveront ensuite dans la chaîne alimentaire et pollueront la faune et la flore pendant de longues années
- Si vous remplacez l’appareil par un nouveau, le vendeur est légalement tenu de reprendre l’ancien appareil gratuitement afin de le mettre au rebut.

UHU Pistola per colla – creative / creative XL LOW MELT 110 °C

Prima della prima messa in funzione della pistola per colla, leggere attentamente e interamente le presenti istruzioni per l’uso. Prestare particolare attenzione alle avvertenze di sicurezza.

Messa in funzione:

- Creative XL: Per un appoggio sicuro, applicare il supporto alla pistola per colla
- Inserire la cartuccia di colla UHU Low Melt 110 °C nell’apertura ovale e, premendo il grilletto, azionare il dispositivo di avanzamento meccanico fino alla battuta della cartuccia
- Collegare il connettore di rete e riscaldare la pistola (3–5 min). A tale scopo collocare la pistola su una base adatta, piana e resistente al calore (usare ev. un supporto di cartone o legno).
- Una volta raggiunta la temperatura di esercizio, azionare il dispositivo di avanzamento meccanico e applicare la colla su un lato.
- Unire subito le due parti comprimendole con forza e regolandone ev. la posizione. Già dopo ca. 2 minuti il punto di incollaggio è resistente e in grado di supportare carichi.
- Adesione definitiva dopo 2 ore.

Attenzione:

- Prima di ogni messa in funzione controllare il dispositivo per rilevare eventuali danneggiamenti (cavo di collegamento alla rete, alloggiamento, ecc.); se danneggiato, non utilizzarlo. Le riparazion devono essere eseguite solo da un elettratecnico specializzato.
- Utilizzare il dispositivo solo in ambienti secchi.
- Non impiegarlo in combinazione con materiali facilmente infiammabili.
- Non riempire con adesivo liquido o pastoso
- Non lasciare il dispositivo incustodito e, in caso di intervalli di inattività prolungati (più di 30 min), scollegare il connettore di rete.

Avvertenze per la lavorazione:

- I punti di incollaggio devono essere puliti, asciutti, privi di polvere e grasso.
- Per una migliore tenuta della colla, prima dell’applicazione rendere eventualmente ruvide le superfici lisce
- Riscaldare i materiali freddi, che si raffreddano rapidamente e a conduzione termica, come metallo, pietra, vetro, piastrelle, ceramica ecc., al fine di poterne inumidire meglio le superfici
- Applicazione della colla: sui materiali flessibili a cordone, sui materiali duri a cordone o in modo puntiforme. I punti di incollaggio più estesi trattengono il calore più a lungo di quelli piccoli. Pertanto, in caso di parti ampie o lunghe, applicare la colla su punti di incollaggio estesi
- In caso di lavori su superfici verticali, applicare la colla direttamente sulla parte interessata, per evitarne il gocciolamento.
- Applicare sempre la colla sul materiale più duro e non su materiali troppo sottili. La resistenza dell’incollaggio è ottimale se le parti vengono unite subito dopo l’applicazione della colla.
- In caso di inserimento di una nuova cartuccia attendere qualche istante, affinché la cartuccia fredda possa scaldarsi.
- Non forzare l’inserimento, ma attendere che la pistola si scaldi di nuovo.** In caso di spinta eccessiva la cartuccia può attaccarsi alla pistola e bloccare l’avanzamento
- Non estrarre mai dall’alloggiamento una cartuccia già inserita.** La colla calda che scorre nel dispositivo può causare danni. Anche dopo il raffreddamento l’eventuale estrazione della cartuccia può danneggiare il dispositivo di avanzamento meccanico.
- Utilizzare solo con cartucce ovali UHU LOW MELT 110 °C!**

Suggerimenti:

- La colla non riempie fori e fessure.
- I giunti di incollaggio si possono rivestire.
- In caso di materiali adatti, riscaldando il punto di incollaggio è possibile rimuovere il giunto di incollaggio.
- I resti di colla che sporgono si possono rimuovere con un coltello leggermente riscaldato e affilato
- Le gocce di colla che fuoriescono dall’ugello si possono eliminare più facilmente una volta fredde.

Avvertenze importanti di sicurezza e pericolo:

- In caso di contatto accidentale della pelle con la colla calda, tenere la parte interessata sotto l’acqua fredda corrente per alcuni minuti. Non tentare di rimuovere immediatamente la colla dalla pelle. Eventualmente rivolgersi a un medico. Per precauzione collocare il dispositivo in una posizione sicura.
- Questo dispositivo non è concepito per l’uso da parte di persone (compresi i bambini) con capacità fisiche, sensoriali o psichiche limitate, prive di esperienza e/o delle necessarie conoscenze, a meno che non siano sorvegliate da una persona responsabile per la loro sicurezza o in grado di istruirle sull’uso del dispositivo.
- I bambini devono essere sorvegliati per assicurarsi che non giochino con il dispositivo. Prima di riporre il dispositivo attendere che si raffreddi completamente. **l’ugello caldo può causare danni.**
- Conservare fuori dalla portata dei bambini.

Smaltimento:

- Non smaltire i dispositivi elettrici con i normali rifiuti domestici, utilizzare i punti di raccolta differenziato del proprio comune
- Informarsi presso l’amministrazione comunale in merito all’ubicazione dei punti di raccolta. Se i dispositivi elettrici vengono smaltiti in modo incontrollato, in seguito al deterioramento dovuto alle condizioni atmosferiche possono rilasciare sostanze pericolose nelle falde acquifere, che finiscono poi nella catena alimentare oppure avvelenano la flora e la fauna
- Se si sostituisce il dispositivo con uno nuovo, il venditore è tenuto per legge a ritirare gratuitamente quello vecchio per avviarlo a uno smaltimento corretto.