

512011004



Disposal

In accordance with the Waste of Electrical and Electronic Equipment Directive, FRITZ!DECT Repeater 200 may not be disposed with household waste. Please bring the device to your local collection points for disposal after use.



Declaration of CE Conformity

AVM declares herewith that the device is compliant with the basic requirements and the relevant rules in directives 2014/53/EU, 2009/125/EC and 2011/65/EU.

The long version of the declaration of CE conformity is available at <http://en.avm.de/ce>.



FRITZ!DECT 200



en.avm.de

AVM GmbH, Alt-Moabit 95, D-10559 Berlin, Germany • info@avm.de



Installation and Operation

English	4
Deutsch	16
Español	28
Français	40
Italiano	52
Nederlands	64





Security

- FRITZ!DECT 200 is intended for indoor use only.
- FRITZ!DECT 200 is intended for operation in a dry location that is free of dust, protected from direct sunlight, and well ventilated.
- Insert FRITZ!DECT 200 into an electrical outlet that is easy to reach.
- FRITZ!DECT 200 devices cannot be plugged together.
- FRITZ!DECT 200 can be subjected to a maximum load of up to 2300 W/10 A, the specified output limit. Overloading can damage FRITZ!DECT 200 and result in malfunction or an electrical accident.
- No devices that present a risk of fire may be operated unsupervised at the FRITZ!DECT 200 (for instance, electric irons, radiant heaters).
- Never let liquids get inside FRITZ!DECT 200.
- FRITZ!DECT 200 may not be altered, opened, converted, modified or repaired except by a qualified technician.
- Frequent switching can shorten the service life of electrical devices. Configure automatic switching in FRITZ!DECT 200 only if the connected devices are designed for such operation. No liability will be accepted for attendant damage to corresponding devices.

Online Help

In addition to this quick guide, the online help contains a description of all features and instructions for operating FRITZ!DECT 200.

-  The online help is opened by clicking the question mark button  in the user interface of the FRITZ!Box (<http://fritz.box>).

AIN

All FRITZ!DECT devices have an AIN (actuator ID).

Each AIN is unique. The AIN is displayed in the user interface of the FRITZ!Box and on the type label on the back of the device.



Technical Specifications

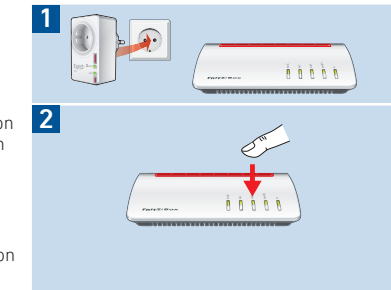
- DECT wireless standard
- DECT frequency range: 1880 MHz – 1900 MHz
- Maximum DECT transmitter power: 250 mW
- Range: up to 40 m indoors and up to 300 m outdoors
- Maximum power consumption:
 - maximum: approx. 1.1 W
 - on standby: approx. 0.5 W
- Measurement accuracy:
+/- 100 mW (up to 5 W), +/- 2 % (5 W or higher)
- 230 V, 50 Hz A/C
- Dimensions (without plug): 93 mm x 59 mm x 41 mm
- Weight: approx. 135 g
- For connected devices up to 2300 W/10 A
- Ambient conditions:
 - operating temperature: 0 °C–40 °C
 - relative humidity: 10% – 90%, no condensation

Registering with FRITZ!Box

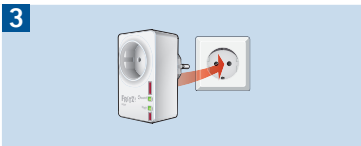
1. Insert the FRITZ!DECT 200 in an outlet near your FRITZ!Box.
The “DECT” LED flashes regularly.
2. Within 2 minutes, press the “DECT” button on your FRITZ!Box. Hold the button down until the “Info” or “DECT” LED on the FRITZ!Box begins flashing.
FRITZ!DECT 200 is registered with the FRITZ!Box. The wireless connection has been established when the “DECT” LED on the FRITZ!DECT 200 lights up.



If the “DECT” LED continues to flash, registration was not successful. Remove FRITZ!DECT 200 from the power outlet and repeat the registration process.




3. Now insert FRITZ!DECT 200 in the socket where you would like to use the device. FRITZ!DECT automatically re-registers with the FRITZ!Box. When the connection has been established, the "DECT" LED lights up.



- i** If the "DECT" LED keeps flashing, test a different outlet closer to the FRITZ!Box. The outlet must be located within the range of the DECT radio network of the FRITZ!Box.

Configuring on the computer

FRITZ!DECT 200 can be configured with a Smart Home profile in the user interface of the FRITZ!Box:

1. Open a web browser.
2. Enter <http://fritz.box> in the address field.
3. Open the "Home Network / Smart Home" menu.
4. Click on  behind your FRITZ!DECT 200.

The Smart Home profile of FRITZ!DECT 200 appears.

Smart Home Profile

- A Smart Home profile can be configured for FRITZ!DECT 200.
- A Smart Home profile combines features like LED display, automatic switching (for instance, by schedule), switch status, and push service.
- Manual changes remain intact until the next switching point configured in the Smart Home profile is reached. The Smart Home profile is not affected by manual settings.
- For detailed descriptions of the features and settings options included in Smart Home profiles, see the online help for the FRITZ!Box.

Switch the Socket On and Off

The FRITZ!DECT 200 switchable socket can be switched on and off in various ways:

- with the “On/Off” button
- by mouse click in the FRITZ!Box user interface on a computer
- with a FRITZ!Fon
- with the MyFRITZ!App

In addition, you can configure automatic switching and control the FRITZ!DECT 200 with a weekly calendar or a Google calendar.



Even when automatic switching is enabled, you can turn FRITZ!DECT 200 on and off by hand, on a computer, with a FRITZ!Fon, or with MyFRITZ!App.

Switching with a FRITZ!Fon

You can switch FRITZ!DECT 200 on and off using a FRITZ!Fon:

1. Press the “MENU” key on the FRITZ!Fon.
2. Select “Home Network” and then press “OK”.
3. Select “Smart Home” and then press “OK”.
4. Under “FRITZ! Actuators”, select a FRITZ-DECT device and press “Off” or “On” to change its status.

The socket is switched off or on.

Switching with the MyFRITZ!App

You can switch FRITZ!DECT 200 on and off using the MyFRITZ!App: For this the MyFRITZ!App must be installed on your smartphone and be connected to the home network directly or via remote access.

The MyFRITZ!App can be downloaded for free from the App Store and from Google Play.



Google Play Store



App Store

Buttons

FRITZ!DECT 200 has two buttons with LEDs (see “LEDs” on page 12).


Button	Function
On/Off	Switches the socket on/off
DECT	Deregister from FRITZ!Box (press and hold for at least 6 seconds). Re-register with FRITZ!Box: <ol style="list-style-type: none">1. Press and hold the button down for at least 6 seconds until the LED starts flashing.2. Now press the “DECT” button on the FRITZ!Box.

LEDs


LED	Condition	Meaning
On/Off	● off	Socket is switched off.
	● on	Socket is switched on.
	● flashing	Firmware update Depending on the progress of the firmward update, the "DECT" LED flashes or turns off.
	● flashes briefly at regular intervals	FRITZ!DECT 200 switched off the integrated socket because the permitted amperage was exceeded (see "Technical specifications").
DECT	● on	FRITZ!DECT 200 is registered with the FRITZ!Box.
	● flashing	Registering with FRITZ!Box.
	● flashes briefly at regular intervals	FRITZ!DECT 200 is not connected to the FRITZ!Box. FRITZ!DECT is either not registered, or is outside the FRITZ!Box range.

Configuring Automatic Switching

Here is how to configure automatic switching:

1. Open the FRITZ!Box user interface (<http://fritz.box>).
2. Select "Home Network / Smart Home".
3. Click on  behind your FRITZ!DECT 200.
4. Click the "Switch Automatically" tab.
5. Enable the "Automatic switching enabled" option.
6. Select the kind of switching and configure the automatic switching.



The various types of switching are described comprehensively in the online help for the FRITZ!Box. Click  in the FRITZ!Box user interface.

7. Click "OK" to save the settings.

Unsubscribing

If you would like to register FRITZ!DECT 200 with another FRITZ!Box, de-register it from the current FRITZ!Box first:

1. Hold the "DECT" button down for at least 6 seconds.
2. FRITZ!DECT 200 is de-registered from the FRITZ!Box.
3. After a brief delay the "DECT" LED begins flashing.

Now you can register FRITZ!DECT with another FRITZ!Box.



Removing FRITZ!DECT 200 from the power outlet does not de-register it from the FRITZ!Box.

Help in Case of Errors

No Connection to FRITZ!Box

The "DECT" LED flashes briefly at regular intervals. FRITZ!DECT 200 does not have a wireless connection to the FRITZ!Box.

1. Insert the FRITZ!DECT in an outlet near your FRITZ!Box.
2. When the "DECT" LED lights up, the first outlet is located outside the range of the FRITZ!Box, or the wireless connection is faulty.



Typical sources of interference include closed doors and zones with high humidity (damp walls, clothes drying racks).

If the "DECT" LED continues flashing, FRITZ!DECT 200 is not registered with the FRITZ!Box. Register FRITZ!DECT 200 again.

Integrated Socket Switched Off

The "On/Off" LED flashes briefly at regular intervals and the connected electrical device does not work. The integrated socket is off.



Do not subject FRITZ!DECT 200 to a load higher than its limit of 2300 W. The connected devices can take a permanent current of no more than 10 A (resistive load).

1. Remove the electrical device from the FRITZ!DECT 200 socket.
2. Press the "On/Off" button. The integrated socket is switched back on. The "On/Off" LED lights up.
3. Insert the electrical device back into the integrated socket.

Manufacturer's Warranty

We offer a manufacturer's warranty of 2 years for this original product. The warranty period begins with the purchase date from the first end user. Compliance with the warranty period can be proven by submission of the original invoice or comparable documents. This warranty does not restrict your warranty rights based on the contract of sale or other statutory rights.

Within the warranty period, we will remove defects to the product which are demonstrably due to faults in materials or manufacturing. Our warranty does not cover defects which occur due to incorrect installation, improper use, non-observance of instructions in the user manual, normal wear and tear or defects in the environment of the system (third-party hardware or software). We may, at our discretion, repair or replace the defective product. Claims other than the right to the removal of defects which is mentioned in these terms of warranty are not constituted.

We guarantee that the software conforms with general specifications, not, however, that the software meets your individual requirements. Delivery costs will not be reimbursed. Products which have been replaced revert to our ownership. Claims recognized under warranty entail neither an extension or recommencement of the warranty period. If we reject a warranty claim, this claim lapses no later than six months after being rejected by us.

This warranty shall be governed by German substantive law, to the exclusion of the United Nations Convention on Contracts for the International Sale of Goods (CISG).


Sicherheit

- FRITZ!DECT 200 ist für die Verwendung in Gebäuden vorgesehen.
- FRITZ!DECT 200 ist für den Betrieb an einem trockenen, staubfreien Ort ohne direkte Sonneneinstrahlung und mit ausreichender Belüftung vorgesehen.
- Stecken Sie FRITZ!DECT 200 in eine leicht erreichbare Steckdose.
- Es dürfen keine FRITZ!DECT 200 ineinander gesteckt werden.
- FRITZ!DECT 200 darf bis zur angegebenen Leistungsgrenze von 2300 W/10 A belastet werden. Durch Überlastung kann FRITZ!DECT 200 beschädigt werden. Fehlfunktionen oder ein elektrischer Unfall könnten die Folge sein.
- Am FRITZ!DECT 200 dürfen keine Geräte mit Brandgefahr (zum Beispiel Bügeleisen, Heizstrahler) unbeaufsichtigt betrieben werden.
- Es dürfen keine Flüssigkeiten in das Innere von FRITZ!DECT 200 eindringen.
- FRITZ!DECT 200 darf nicht geändert, geöffnet, umgebaut, modifiziert oder unsachgemäß repariert werden.
- Häufiges An- und Ausschalten kann die Lebensdauer elektrischer Geräte verkürzen. Richten Sie in FRITZ!DECT 200 nur dann eine automatische Schaltung ein, wenn die angeschlossenen Geräte dafür ausgelegt sind. Für entsprechende Schäden an angeschlossenen Geräten wird nicht gehaftet.

Online-Hilfe

Neben dieser Kurzanleitung enthält die Online-Hilfe eine Beschreibung aller Funktionen und Anleitungen zur Bedienung von FRITZ!DECT 200.



Die Online-Hilfe wird in der Benutzeroberfläche der FRITZ!Box (<http://fritz.box>) über das Fragezeichen-Symbol  aufgerufen.

AIN

Alle FRITZ!DECT-Geräte haben eine AIN (Aktor-Identifikationsnummer).

Die AIN ist individuell. Sie wird in der Benutzeroberfläche der FRITZ!Box und auf dem Typenschild auf der Geräterückseite angezeigt:



Technische Daten

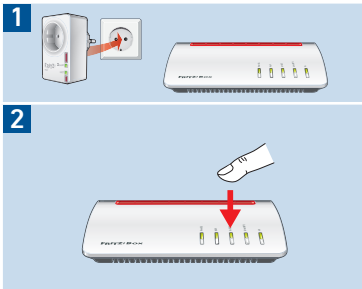
- Funkstandard DECT
- Frequenzbereich DECT: 1880 MHz – 1900 MHz
- Maximale Sendeleistung DECT: 250 mW
- Reichweite: in Gebäuden bis zu 40 m, im Freien bis zu 300 m
- Leistungsaufnahme:
 - maximal: ca. 1,1 W
 - im Standby: ca. 0,5 W
- Messgenauigkeit:
+/- 100 mW (bis 5 W), +/- 2 % (ab 5 W)
- 230 V, 50 Hz A/C
- Maße (ohne Stecker): 93 mm x 59 mm x 41 mm
- Gewicht: ca. 135 g
- Für angeschlossene Geräte bis 2300 W/10 A
- Umgebungsbedingungen:
 - Betriebstemperatur: 0 °C – 40 °C
 - relative Luftfeuchtigkeit: 10 % – 90 % nicht kondensierend

An FRITZ!Box anmelden

1. Stecken Sie FRITZ!DECT 200 in eine Steckdose in der Nähe Ihrer FRITZ!Box.
Die LED „DECT“ blinkt gleichmäßig.
2. Drücken Sie an Ihrer FRITZ!Box innerhalb von 2 Minuten die Taste „DECT“. Halten Sie die Taste gedrückt, bis an der FRITZ!Box die LED „Info“ oder „DECT“ blinkt.
FRITZ!DECT 200 wird an der FRITZ!Box angemeldet. Die Funkverbindung ist hergestellt, wenn die LED „DECT“ am FRITZ!DECT 200 leuchtet.

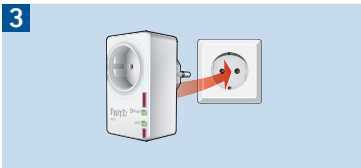


Falls die LED „DECT“ weiter blinkt, war die Anmeldung nicht erfolgreich. Ziehen Sie FRITZ!DECT 200 aus der Steckdose und wiederholen Sie die Anmeldung.



3. Stecken Sie FRITZ!DECT 200 jetzt in die Steckdose, an der Sie das Gerät einsetzen möchten.


FRITZ!DECT meldet sich automatisch wieder an der FRITZ!Box an. Wenn die Verbindung hergestellt ist, leuchtet die LED „DECT“.



Falls die LED „DECT“ dauerhaft blinkt, testen Sie eine andere Steckdose, die näher an der FRITZ!Box ist. Die Steckdose muss innerhalb der Reichweite des DECT-Funknetzes der FRITZ!Box liegen.

Am Computer einrichten

FRITZ!DECT 200 kann in der Benutzeroberfläche der FRITZ!Box mit einem Smart-Home-Profil eingerichtet werden:

1. Öffnen Sie einen Internetbrowser.
2. Geben Sie <http://fritz.box> ein.
3. Öffnen Sie das Menü „Heimnetz / Smart Home“.
4. Klicken Sie auf  hinter Ihrem FRITZ!DECT 200.

Das Smart-Home-Profil von FRITZ!DECT 200 erscheint.

Smart-Home-Profil

- Für FRITZ!DECT 200 kann ein Smart-Home-Profil eingerichtet werden.
- Ein Smart-Home-Profil fasst Funktionen wie LED-Anzeige, automatische Schaltung (zum Beispiel Zeitschaltung), Schaltzustand und Push Service zusammen.
- Manuelle Veränderungen bleiben solange erhalten, bis der nächste fest eingerichtete Schaltungspunkt des Smart-Home-Profiles erreicht wird. Das Smart-Home-Profil wird durch manuelle Einstellungen nicht verändert.
- Beachten Sie die Online-Hilfe der FRITZ!Box für detaillierte Funktionsbeschreibungen und Einstellungsmöglichkeiten des Smart-Home-Profiles.

Steckdose an- und ausschalten

Die schaltbare Steckdose FRITZ!DECT 200 können Sie auf verschiedene Arten an- und ausschalten:

- mit der Taste „On/Off“
- am Computer per Mausklick in der Benutzeroberfläche der FRITZ!Box
- mit einem FRITZ!Fon
- mit der MyFRITZ!App

Zudem können Sie eine automatische Schaltung einrichten und FRITZ!DECT 200 zum Beispiel mit einem wöchentlichen Kalender oder mit einem Google-Kalender steuern.



Auch bei aktivierter automatischer Schaltung können Sie FRITZ!DECT 200 jederzeit per Hand, Computer, FRITZ!Fon und MyFRITZ!App an- und ausschalten.

Schalten mit dem FRITZ!Fon

Mit dem FRITZ!Fon können Sie FRITZ!DECT 200 an- und ausschalten:

1. Drücken Sie am FRITZ!Fon die Menü-Taste.
2. Wählen Sie „Heimnetz“ und drücken Sie „OK“.
3. Wählen Sie „Smart Home“ und drücken Sie „OK“.
4. Wählen Sie unter „FRITZ!-Aktoren“ ein FRITZ!DECT-Gerät aus und drücken Sie je nach Schaltzustand „Aus“ oder „An“.

Die Steckdose wird an- oder ausgeschaltet.

Schalten mit der MyFRITZ!App

Mit der MyFRITZ!App von AVM können Sie FRITZ!DECT 200 an- und ausschalten. Dafür muss die MyFRITZ!App auf Ihrem Smartphone installiert sein und eine direkte Verbindung zum Heimnetz oder über den Fernzugriff bestehen.

Die MyFRITZ!App können Sie kostenlos aus dem AppStore und bei GooglePlay herunterladen.



Google Play Store



App Store

Tasten

FRITZ!DECT 200 hat zwei Tasten mit LEDs (siehe „LEDs“ auf Seite 24).


Taste	Funktion
On/Off	Steckdose ein- /ausschalten
DECT	Von FRITZ!Box abmelden (mindestens 6 Sekunden lang drücken) Erneut an FRITZ!Box anmelden: <ol style="list-style-type: none">1. Drücken Sie die Taste mindestens 6 Sekunden lang, bis die LED blinkt.2. Drücken Sie jetzt an der FRITZ!Box die Taste „DECT“.

LEDs


LED	Zustand	Bedeutung
On/Off	● aus	Steckdose ist ausgeschaltet.
	● leuchtet	Steckdose ist eingeschaltet.
	● blinkt	Firmware-Update Je nach Fortschritt des Firmware-Updates blinkt die LED „DECT“ oder ist aus.
	● blinkt regelmäßig kurz auf	FRITZ!DECT 200 hat die integrierte Steckdose abgeschaltet, da die zulässige Stromstärke überschritten wurde (siehe „Technische Daten“).
DECT	● leuchtet	FRITZ!DECT 200 ist an der FRITZ!Box angemeldet.
	● blinkt	Anmeldung an FRITZ!Box läuft.
	● blinkt regelmäßig kurz auf	FRITZ!DECT 200 hat keine Verbindung zur FRITZ!Box. Entweder ist FRITZ!DECT nicht angemeldet oder ist außerhalb der Reichweite der FRITZ!Box.

Automatische Schaltung einrichten

Eine automatische Schaltung richten Sie so ein:

1. Öffnen Sie die Benutzeroberfläche der FRITZ!Box (<http://fritz.box>).
2. Wählen Sie „Heimnetz / Smart Home“.
3. Klicken Sie auf  hinter Ihrem FRITZ!DECT 200.
4. Wechseln Sie auf den Tab „Automatisch Schalten“.
5. Aktivieren Sie die Option „Automatische Schaltung aktiv“.
6. Wählen Sie eine Schaltungsart aus und richten Sie die Schaltung ein.



Die verschiedenen Schaltungsarten werden in der Hilfe der FRITZ!Box ausführlich beschrieben. Klicken Sie in der Benutzeroberfläche der FRITZ!Box auf .

7. Klicken Sie auf „OK“, um die Einstellungen zu speichern.

Abmelden

Möchten Sie FRITZ!DECT 200 an einer anderen FRITZ!Box anmelden, melden Sie das Gerät erst von der aktuellen FRITZ!Box ab:

1. Drücken Sie die Taste „DECT“ mindestens 6 Sekunden lang.
2. FRITZ!DECT 200 wird von der FRITZ!Box abgemeldet.
3. Nach kurzer Zeit beginnt die LED „DECT“ zu blinken.

Jetzt können Sie FRITZ!DECT an einer anderen FRITZ!Box anmelden.



Wenn Sie FRITZ!DECT 200 aus der Steckdose ziehen, wird das Gerät nicht von der FRITZ!Box abgemeldet.

Hilfe bei Fehlern

Keine Verbindung zur FRITZ!Box

Die LED „DECT“ blinkt regelmäßig kurz auf. FRITZ!DECT 200 hat keine Funkverbindung zur FRITZ!Box.

1. Stecken Sie FRITZ!DECT in eine Steckdose in der Nähe Ihrer FRITZ!Box.
2. Wenn die LED „DECT“ leuchtet, liegt die erste Steckdose außerhalb der Reichweite der FRITZ!Box oder die Funkverbindung war gestört.



Typische Störquellen sind zum Beispiel geschlossene Türen oder Bereiche mit hoher Feuchtigkeit (feuchte Wände, Wäscheständer).

Wenn die LED „DECT“ immer noch blinkt, ist FRITZ!DECT 200 nicht an der FRITZ!Box angemeldet. Melden Sie FRITZ!DECT 200 neu an.

Integrierte Steckdose abgeschaltet

Die LED „On/Off“ blinkt regelmäßig kurz auf und das angeschlossene elektrische Gerät funktioniert nicht. Die integrierte Steckdose ist abgeschaltet.



Belasten Sie FRITZ!DECT 200 nur bis zur Leistungsgrenze von 2300 W. Der maximale Strom, den angeschlossene Geräte dauerhaft ziehen dürfen, beträgt 10 A (ohmsche Last).

1. Ziehen Sie das elektrische Gerät aus FRITZ!DECT 200.
2. Drücken Sie die Taste „On/Off“. Die integrierte Steckdose wird wieder eingeschaltet. Die LED „On/Off“ leuchtet.
3. Stecken Sie das elektrische Gerät wieder in die integrierte Steckdose.

Herstellergarantie

Wir bieten Ihnen als Hersteller dieses Originalprodukts 2 Jahre Garantie auf die Hardware. Die Garantiezeit beginnt mit dem Kaufdatum durch den Erst-Endabnehmer. Sie können die Einhaltung der Garantiezeit durch Vorlage der Originalrechnung oder vergleichbarer Unterlagen nachweisen. Ihre Gewährleistungsrechte aus dem Kaufvertrag sowie gesetzliche Rechte werden durch diese Garantie nicht eingeschränkt.

Wir beheben innerhalb der Garantiezeit auftretende Mängel des Produkts, die nachweislich auf Material- oder Fertigungsfehler zurückzuführen sind. Leider müssen wir Mängel ausschließen, die infolge nicht vorschriftsmäßiger Installation, unsachgemäßer Handhabung, Nichtbeachtung des Handbuchs, normalen Verschleißes oder Defekten in der Systemumgebung (Hard- oder Software Dritter) auftreten. Wir können zwischen Nachbesserung und Ersatzlieferung wählen. Andere Ansprüche als das in diesen Garantiebedingungen genannte Recht auf Behebung von Produktmängeln werden durch diese Garantie nicht begründet.

Wir garantieren Ihnen, dass die Software den allgemeinen Spezifikationen entspricht, nicht aber, dass die Software Ihren individuellen Bedürfnissen entspricht. Versandkosten werden Ihnen nicht erstattet. Ausgetauschte Produkte gehen wieder in unser Eigentum über. Garantieleistungen bewirken weder eine Verlängerung noch einen Neubeginn der Garantiezeit. Sollten wir einen Garantieanspruch ablehnen, so verjährt dieser spätestens sechs Monate nach unserer Ablehnung.

Für diese Garantie gilt deutsches Recht unter Ausschluss des Übereinkommens der Vereinten Nationen über Verträge über den internationalen Warenkauf (CISG).

Seguridad

- FRITZ!DECT 200 ha sido diseñado para la utilización en el interior de edificios.
- Utilice el FRITZ!DECT 200 en un lugar seco y libre de polvo, donde no reciba la luz directa del sol y asegúrese de que tenga ventilación suficiente.
- Conecte el FRITZ!DECT 200 a una toma de corriente cercana.
- No se pueden conectar varios FRITZ!DECT 200 en cadena.
- FRITZ!DECT 200 puede ser cargado hasta el límite de capacidad de 2300 W/10 A. Si se sobrecarga el FRITZ!DECT 200 puede dañarse o funcionar mal; también puede producirse un corto circuito.
- En el FRITZ!DECT 200 no se deben conectar dispositivos con riesgo de incendio (por ejemplo, planchas, calentadores radiantes) sin supervisión.
- No permita que entre ningún tipo de líquido al interior del FRITZ!DECT 200.
- FRITZ!DECT 200 no debe ser cambiado, abrirse, ser alterado, modificado o reparado incorrectamente.
- El encender y apagar con frecuencia los dispositivos eléctricos puede acortar la vida útil de éstos. En el FRITZ!DECT 200 solo se puede configurar un circuito automático si los dispositivos conectados están diseñados para ello. No se asume ninguna responsabilidad por daños posibles en los dispositivos conectados.

Ayuda en línea

Además de esta guía, la ayuda en línea contiene una descripción de todas las funciones e instrucciones para el funcionamiento del FRITZ!DECT 200.



Podrá abrir la ayuda en línea en la interfaz de usuario del FRITZ!Box (<http://fritz.box>) haciendo clic en el botón con el signo de interrogación



AIN

Todos los dispositivos FRITZ!DECT tienen un AIN (número de identificación del actuador). El "AIN" es individual. Se muestra en la interfaz de usuario del FRITZ!Box y en la placa de identificación en la parte posterior del dispositivo:



Datos técnicos

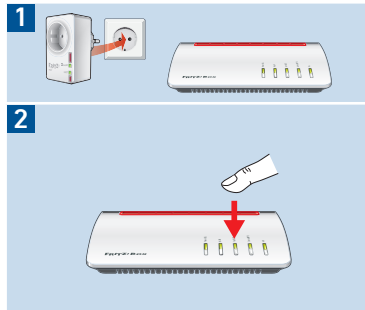
- Estándar DECT
- Gama de frecuencia DECT: 1880 MHz–1900 MHz
- Capacidad máxima de transmisión DECT: 250 mW
- Alcance: en interiores hasta 40 m, al aire libre hasta 300 m
- Potencia activa:
 - máxima: aprox. 1.1 W
 - en modo de espera: aprox. 0,5 W
- Precisión: +/- 100 mW (hasta 5 W), +/- 2% (a partir de 5 W)
- 230 V, 50 Hz A/C
- Medidas (sin conector): 93 mm x 59 mm x 41 mm
- Peso: aprox. 135 gramos
- Para los dispositivos conectados hasta 2300 W /10 A
- Condiciones del entorno:
 - Temperatura de funcionamiento: 0 °C – 40 °C
 - Humedad relativa: 10 % – 90 % (no condensada)

Conectar al FRITZ!Box

1. Inserte el FRITZ!DECT 200 a una toma eléctrica cerca a su FRITZ!Box.
El led "DECT" parpadea uniformemente.
2. En los siguientes dos minutos presione el botón "DECT" en su FRITZ!Box. Continúe presionado el botón hasta que en su FRITZ!Box comience a parpadear el led "Info" o el led "DECT".
FRITZ!DECT 200 debe estar conectado al FRITZ!Box. La conexión inalámbrica ha sido establecida, cuando el led "DECT" permanezca encendido.

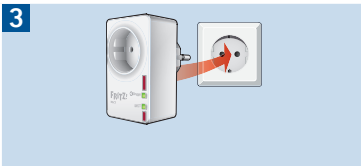


Si el led "DECT" continúa parpadeando, no se ha establecido la conexión. Retire el FRITZ!DECT 200 de la toma de corriente y trate de conectarse de nuevo.



3. Conecte ahora el FRITZ!DECT 200 a la toma de corriente, en la que desea utilizar el dispositivo.

FRITZ!DECT se conectará de nuevo automáticamente a FRITZ!Box. El diodo "DECT" brillará una vez se haya realizado la conexión.



- i** Si el led "DECT" parpadea continuamente, pruebe otra toma más cercana al FRITZ!Box. La toma de corriente tiene que estar al alcance de la red DECT del FRITZ!Box.

Configurar en el ordenador

El FRITZ!DECT 200 puede configurarse en la interfaz de usuario del FRITZ!Box con un perfil de domótica:

1. Abra un navegador web.
2. Introduzca <http://fritz.box> en el campo de direcciones.
3. Abra el menú "Red doméstica / Domótica".
4. Haga clic  frente a la entrada del FRITZ!DECT 200.

Podrá ver el perfil de domótica del FRITZ!DECT 200.

Perfil de domótica

- Se puede configurar un perfil de domótica para el FRITZ!DECT 200.
- Un perfil de domótica combina funciones como la visualización de los ledes, la conmutación automática (por ejemplo, conmutación con ayuda del temporizador), el estado de conmutación y el servicio de notificaciones.
- Los cambios manuales se conservan hasta que se alcanza el siguiente punto de conmutación configurado en el perfil de domótica. El perfil de domótica no se modifica con los ajustes manuales.
- Para obtener descripciones funcionales detalladas y opciones de configuración del perfil de domótica consulte la ayuda en línea del FRITZ!Box.

Activar/desactivar la toma de corriente

Podrá activar o desactivar la toma de corriente del FRITZ!DECT 200 de diversas maneras.

- Con el botón "On/Off"
- En el ordenador, haciendo clic con el ratón en la interfaz de usuario del FRITZ!Box
- Con un FRITZ!Fon
- Con la aplicación MyFRITZ!App

También puede configurar un circuito automático y controlar el FRITZ!DECT 200, por ejemplo, con un calendario semanal o un calendario de Google.



Incluso si se activa la conmutación automática, puede activar o desactivar manualmente el FRITZ!DECT 200 en cualquier momento, desde el ordenador, con un FRITZ!Fon y con MyFRITZ!App.

Manejo con un FRITZ!Fon

Con el FRITZ!Fon puede activar y desactivar el FRITZ!DECT 200:

1. Presione la tecla "MENU" del FRITZ!Fon.
2. Seleccione "Red doméstica" y luego "OK".
3. Luego seleccione "Domótica", después "OK".
4. Escoja bajo "Actuadores FRITZ!" un FRITZ!DECT y según lo desee presione el botón "Activar" o "Desactivar".

La toma de corriente se activará/desactivará.

Manejo con MyFRITZ!App

Con la aplicación MyFRITZ!App de AVM puede activar y desactivar el FRITZ!DECT 200: La aplicación MyFRITZ! debe estar instalada en su smartphone y debe haber una conexión directa a la red doméstica o a través de acceso remoto.

Puede descargar la aplicación MyFRITZ! (en inglés o en italiano) de forma gratuita desde las tiendas AppStore y Google Play.



Google Play Store










App Store

Botones

FRITZ!DECT 200 tiene dos botones con ledes, ver página 36.


Botón	Función
On/Off	Activar/desactivar la toma de corriente
DECT	Para desconectarse del FRITZ!Box (mantener pulsado por lo menos 6 segundos) Para volver a conectarse al FRITZ!Box. <ol style="list-style-type: none">1. Pulse y mantenga pulsado el botón por lo menos 6 segundos, hasta que el led comience a parpadear.2. Pulse ahora el botón "DECT" en su FRITZ!Box.

Ledes


Led	Estado	Significado
On/Off	 inactivo	La toma de corriente no está activa.
	 brilla	La toma de corriente se encuentra activa.
	 parpadea	Actualización del firmware. Dependiendo del progreso de la actualización del firmware, el led "DECT" parpadea o está apagado.
	 parpadea periódica y brevemente	FRITZ!DECT 200 ha desactivado la toma de corriente integrada, porque se ha sobrepasado capacidad eléctrica (véase "Datos técnicos").
DECT	 brilla	FRITZ!DECT 200 se ha conectado al FRITZ!Box.
	 parpadea	Se está ejecutando la conexión a su FRITZ!Box.
	 parpadea periódica y brevemente	FRITZ!DECT 200 no tiene conexión a su FRITZ!Box. El FRITZ!DECT no se ha conectado o está fuera del alcance de su FRITZ!Box.

Configurar el encendido automático

De la siguiente manera podrá configurar el encendido automático:

1. Abra la interfaz de usuario del FRITZ!Box (<http://fritz-box>).
2. Abra el menú "Red doméstica / Domótica".
3. Haga clic  frente a la entrada del FRITZ!DECT 200.
4. Abra ahora la pestaña "Encender automáticamente".
5. Seleccione la opción "Encendido automático activo".
6. Indique cuándo y cómo se debe encender la toma.



Los diferentes tipos de circuitos se describen detalladamente en la ayuda del FRITZ!Box. En la interfaz de usuario de FRITZ!Box haga clic en .

7. Para guardar la configuración haga clic en "Aceptar".

Desconectar

Si desea conectar el FRITZ!DECT 200 a otro FRITZ!Box, desconéctelo primero del FRITZ!Box al que se encuentra conectado actualmente:

1. Pulse la tecla "DECT" y manténgala presionada por mínimo 6 segundos.
2. FRITZ!DECT 200 se desconectará del FRITZ!Box.
3. Después de corto tiempo el indicador led "DECT" comenzará a parpadear.

Ahora podrá conectar el FRITZ!DECT a otro FRITZ!Box.



Con sólo desconectar el FRITZ!DECT 200 de la toma de corriente, no se desactivará la conexión al FRITZ!Box.

Ayuda en caso de errores

No hay una conexión a su FRITZ!Box

El led "DECT" parpadea periódica y brevemente. FRITZ!DECT 200 no tiene conexión a su FRITZ!Box.

1. Inserte el FRITZ!DECT a una toma eléctrica cerca a su FRITZ!Box.
2. Si el diodo "DECT" brilla, la primera toma de corriente estaba fuera del alcance de su FRITZ!Box o había problemas en la conexión.



Las fuentes típicas de interferencia son, por ejemplo puertas cerradas o áreas con alta humedad (paredes húmedas, tendederos).

Si el led "DECT" continua parpadeando el FRITZ!DECT 200 no ha podido conectarse al FRITZ!Box. Conecte de nuevo el FRITZ!DECT 200.

La toma de corriente integrada no está activa

El indicador led "On/Off" parpadea periódica y brevemente, el dispositivo conectado no funciona. La toma de corriente no se encuentra activa.



No cargue el FRITZ!DECT 200 más allá del límite de 2300 W. El máximo de corriente, que los dispositivos conectados pueden utilizar, es 10 A (carga resistiva).

1. Desconecte el dispositivo de la toma del FRITZ!DECT 200.
2. Pulse el botón "On/Off". La toma de corriente se activará de nuevo. El led "On/Off" se ilumina.
3. Conecte el dispositivo de nuevo a la toma de corriente integrada.

Garantía de fabricación

AVM ofrece por su producto original una garantía de fabricación de 2 años. El periodo de garantía comienza el día de la compra por parte del primer propietario. Podrá justificar la garantía presentando la factura original de compra o una factura similar. Los derechos de la garantía del contrato de compra, así como los derechos legales no serán restringidos por esta garantía.

Se repararán los defectos del producto que ocurran durante el periodo de garantía, que hayan sido ocasionados por problemas que puedan atribuirse a un error demostrable en el material o durante la fabricación. La garantía no cubrirá los defectos ocasionados por una ejecución inadecuada de la instalación, mal manejo, falta de consideración del manual de usuario, por el desgaste normal o por problemas que ocurran en el entorno del sistema (ya sea de hardware o por la intervención de terceros). Existe la posibilidad de reparar o sustituir el dispositivo. No se considerarán en esta garantía otro tipo de pretensiones que no se incluyan en el derecho de subsanación de los defectos del producto.

Le garantizamos que el software cumple con las especificaciones generales, pero no necesariamente con sus necesidades individuales. Los costes de envío o franqueo no serán reembolsados. Los productos devueltos volverán a formar parte de nuestra propiedad. El uso de la garantía no implica que esta se prolongue o comience de nuevo. Si no reconocemos su petición de garantía, esta prescribirá después que transcurran seis meses desde nuestra denegación.

Esta garantía cumple la legislación alemana con exclusión de la Convención de las Naciones Unidas sobre los contratos de compraventa internacional de mercaderías (CISG).

Sécurité

- FRITZ!DECT 200 est conçue pour une utilisation à l'intérieur.
- Utilisez FRITZ!DECT 200 dans des endroits secs, sans poussière ni exposition directe aux rayons du soleil, et avec une aération suffisante.
- Branchez FRITZ!DECT 200 sur une prise de courant facilement accessible.
- Les prises FRITZ!DECT 200 ne doivent pas être branchées les unes sur les autres.
- FRITZ!DECT 200 peut être soumis à la puissance maximale indiquée de 2300 W/10 A. Une surcharge peut endommager FRITZ!DECT 200 et occasionner des défaillances ou un accident électrique.
- Aucun appareil présentant un risque d'incendie (fer à repasser, radiateur infrarouge, etc.) ne doit être utilisé sans surveillance sur une prise FRITZ!DECT 200.
- Aucun liquide ne doit pénétrer à l'intérieur de FRITZ!DECT 200.
- FRITZ!DECT 200 ne doit être ni modifiée, ni ouverte, ni transformée, ni altérée, ni réparée de façon incorrecte.
- La mise en marche et l'arrêt fréquents des appareils électriques peuvent réduire leur durée de vie. Configurez une (dés)activation automatique fréquente sur FRITZ!DECT 200 uniquement si les appareils branchés sont conçus pour un tel usage. AVM décline toute responsabilité pour les dommages causés aux appareils raccordés.

Aide en ligne

En plus de ce guide rapide, l'aide en ligne comprend une description de toutes les fonctions et instructions relatives à l'utilisation de FRITZ!DECT 200.



Vous pouvez ouvrir l'aide en ligne dans l'interface utilisateur de la FRITZ!Box (<http://fritz.box>) en cliquant sur le point d'interrogation



AIN

Tous les appareils FRITZ!DECT ont un numéro d'identification d'actionneur (AIN).

L'AIN est individuel. L'AIN est précisé sur l'interface utilisateur de la FRITZ!Box et sur un autocollant au dos de l'appareil :



Données techniques

- Norme radio DECT
- Gamme de fréquence DECT : 1880 MHz – 1900 MHz
- Puissance de transmission maximale DECT : 250 mW
- Rayon d'action jusqu'à 40 m dans les bâtiments, jusqu'à 300 m à l'extérieur
- Puissance consommée :
 - maximum : environ 1,1 W
 - en mode veille : environ 0,5 W
- Précision des mesures : +/- 100 mW (jusqu'à 5 W), +/- 2 % (à partir de 5 W)
- 230 V, 50 Hz A/C
- Dimensions (sans prise) : 93 mm x 59 mm x 41 mm
- Poids : environ 135 g
- Pour les appareils raccordés, puissance maximale totale de 2300 W / 10 A
- Conditions d'utilisation :
 - Température de service : de 0 °C à 40 °C
 - Humidité relative de l'air : de 10 % à 90 % sans condensation

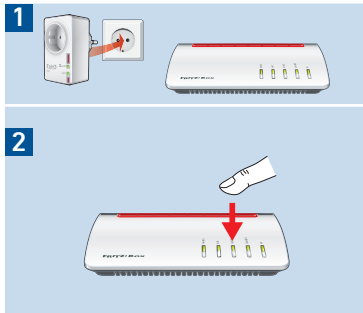
Enregistrer sur FRITZ!Box

1. Branchez FRITZ!DECT 200 sur une prise de courant à proximité de votre FRITZ!Box. La LED « DECT » clignote à intervalles réguliers.
2. Vous avez 2 minutes pour appuyer sur la touche « DECT » de votre FRITZ!Box. Maintenez la touche enfoncée jusqu'à ce que la LED « Info » ou « DECT » de la FRITZ!Box clignote.

L'enregistrement de FRITZ!DECT 200 dans la FRITZ!Box est en cours. La connexion sans fil est établie dès lors que la LED « DECT » de FRITZ!DECT 200 reste allumée.

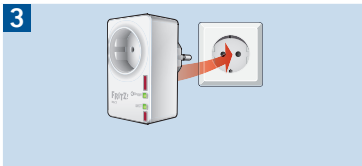


Si la LED « DECT » continue à clignoter, l'enregistrement a échoué. Retirez FRITZ!DECT 200 de la prise de courant, puis répétez l'enregistrement.



3. À présent, branchez FRITZ!DECT 200 sur la prise de courant sur laquelle vous souhaitez utiliser l'appareil.


FRITZ!DECT se réenregistre automatiquement sur FRITZ!Box. La connexion est établie dès lors que la LED « DECT » est allumée.



- i** Si la LED « DECT » clignote en continu, essayez une autre prise de courant plus proche de votre FRITZ!Box. La prise de courant doit se trouver dans le rayon d'action du réseau sans fil DECT de la FRITZ!Box.

Configurer sur ordinateur

FRITZ!DECT 200 peut être configurée sur l'interface utilisateur de la FRITZ!Box avec un profil domotique :

1. Ouvrez un navigateur Internet.
2. Entrez l'adresse <http://fritz.box>.
3. Ouvrez le menu « Réseau domestique / Domotique ».
4. Cliquez sur  derrière FRITZ!DECT 200.

Le profil domotique de FRITZ!DECT 200 apparaît.

Profil domotique

- Un profil domotique peut être configuré pour la FRITZ!DECT 200.
- Un profil domotique comprend certaines fonctions telles que l'affichage des LED, la (dés)activation automatique (par exemple le temporisateur), l'état d'activation et le service de notifications.
- Les modifications manuelles restent telles quelles jusqu'à ce que le prochain point de commutation préétabli du profil domotique soit atteint. Le profil domotique n'est pas modifié par les modifications manuelles.
- Veuillez tenir compte de l'aide en ligne de la FRITZ!Box pour de plus amples détails sur les fonctions et sur les possibilités de réglages du profil domotique.

(Dés)activer la prise

Vous pouvez (dés)activer la prise commutable FRITZ!DECT 200 de différentes manières :

- avec la touche « On/Off »
- sur ordinateur, d'un clic de souris dans l'interface utilisateur de la FRITZ!Box
- avec un FRITZ!Fon
- avec l'application MyFRITZ!

En outre, vous pouvez configurer une (dés)activation automatique et piloter FRITZ!DECT 200, par exemple, à l'aide d'un calendrier hebdomadaire ou d'un calendrier Google.



Même si la commutation automatique est activée, vous pouvez à tout moment allumer et éteindre FRITZ!DECT 200 manuellement, par ordinateur, sur un FRITZ!Fon et sur MyFRITZ!App.

(Dés)activer avec le FRITZ!Fon

(Dés)activer FRITZ!DECT 200 avec le FRITZ!Fon :

1. Sur FRITZ!Fon, appuyez sur la touche « Menu ».
2. Sélectionnez « Réseau domestique », puis appuyez sur « OK ».
3. Sélectionnez « Domotique », puis appuyez sur « OK ».
4. Parmi les « Gestionnaires FRITZ! », sélectionnez un périphérique FRITZ!DECT, puis, selon l'état d'activation, appuyez sur « Activé » ou « Désactivé ».

La prise est (dés)activée.

(Dés)activer avec l'application MyFRITZ!

Avec l'application MyFRITZ!App d'AVM, vous pouvez (dés)activer FRITZ!DECT 200. Pour ce faire, l'application MyFRITZ!App doit être installée sur votre smartphone et une connexion directe au réseau domestique ou par accès à distance doit avoir lieu.

Vous pouvez télécharger gratuitement l'application MyFRITZ! (en anglais ou en italien) sur l'AppStore et sur Google Play.



Google Play Store



App Store

Touches

FRITZ!DECT 200 comporte deux touches LED. « LED » cf. page 48.


Touche	Fonction
On/Off	(Dés)activation de la prise
DECT	Déconnexion de FRITZ!Box (maintenir la touche appuyée pendant au moins 6 secondes) Enregistrement sur FRITZ!Box : <ol style="list-style-type: none">1. Maintenez la touche appuyée pendant au moins 6 secondes, jusqu'à ce qu'elle clignote.2. Appuyez alors sur la touche « DECT » de votre FRITZ!Box.

LED


LED	État	Signification
On/Off	● éteinte	La prise est désactivée.
	● allumée	La prise est activée.
	● clignote	Mise à jour du micrologiciel La LED DECT clignote ou est éteinte suivant la progression de la mise à jour du micrologiciel.
	● clignote à brefs intervalles réguliers	FRITZ!DECT 200 a désactivé la prise de courant intégrée car l'intensité du courant autorisée a été dépassée (voir « Données techniques »).
DECT	● allumée	FRITZ!DECT 200 est enregistrée sur FRITZ!Box.
	● clignote	L'enregistrement sur FRITZ!Box est en cours.
	● clignote à brefs intervalles réguliers	FRITZ!DECT 200 n'a aucune connexion à FRITZ!Box. FRITZ!DECT n'est pas enregistrée sur FRITZ!Box ou bien se trouve en dehors de son rayon d'action.

Configurer la (dés)activation automatique

Voici comment configurer la (dés)activation automatique :

1. Ouvrez l'interface utilisateur de la FRITZ!Box (<http://fritz.box>).
2. Sélectionnez le menu « Réseau domestique / Domotique ».
3. Cliquez sur  derrière FRITZ!DECT 200.
4. Cliquez sur l'onglet « (Dés)activation automatique »
5. Cochez l'option « (Dés)activation automatique active ».
6. Sélectionnez un type de (dés)activation, puis configurez l'option.



Vous trouverez une description détaillée des différents types de (dés)activation dans l'aide de FRITZ!Box. Cliquez sur  dans l'interface utilisateur de la FRITZ!Box.

7. Cliquez sur « OK » pour enregistrer les paramètres.

Désenregistrer

Si vous souhaitez enregistrer FRITZ!DECT 200 sur une autre FRITZ!Box, vous devez d'abord la désenregistrer de la FRITZ!Box sur laquelle elle est actuellement enregistrée :

1. Enfoncez la touche « DECT » pendant au moins 6 secondes.
2. FRITZ!DECT 200 va être déconnectée de FRITZ!Box.
3. Au bout de quelques instants, la LED « DECT » commence à clignoter.

Vous pouvez désormais enregistrer FRITZ!DECT sur une autre FRITZ!Box.



Si vous débranchez FRITZ!DECT 200 de la prise, l'appareil ne sera pas désenregistré de la FRITZ!Box.

Aide en cas d'erreur

Aucune connexion à la FRITZ!Box

La LED « DECT » clignote à brefs intervalles réguliers. FRITZ!DECT 200 n'a aucune connexion à la FRITZ!Box.

1. Branchez FRITZ!DECT sur une prise de courant à proximité de votre FRITZ!Box.
2. Si la LED « DECT » s'allume, c'est que la première prise se trouvait en dehors du rayon d'action de la FRITZ!Box ou que la connexion sans fil était perturbée.



Les portes fermées ou les zones connaissant une forte humidité (murs humides, étendoir à linge) peuvent par ex. être une source de perturbation.

Si la LED « DECT » continue à clignoter, FRITZ!DECT 210 n'est pas enregistrée dans la FRITZ!Box. Enregistrez FRITZ!DECT 200 une nouvelle fois.

Prise de courant intégrée désactivée

La LED « On/Off » clignote à brefs intervalles réguliers et l'appareil électrique branché ne fonctionne pas. La prise de courant intégrée est désactivée.



Ne soumettez pas FRITZ!DECT 200 à une puissance supérieure à 2300 watts. La puissance de courant électrique maximale pouvant être captée continuellement par les appareils raccordés à la prise est de 10 A (charge ohmique).

1. Débranchez l'appareil électrique de FRITZ!DECT 200.
2. Appuyez sur la touche « On/Off ». La prise de courant intégrée va être réactivée. La LED « On/Off » s'allume.
3. Rebranchez l'appareil électrique sur la prise de courant intégrée.

Garantie du fabricant

En tant que fabricant de ce produit original, nous vous offrons une garantie de 2 ans sur le matériel. La période de garantie débute à partir de la date d'achat par le client. Vous pouvez prouver le respect du délai de garantie en présentant l'original de la facture ou des documents similaires. Vos droits de garantie du contrat d'achat, de même que vos droits légaux, ne sont pas limités par cette garantie.

Nous remédions aux défauts du produit survenant pendant la période de garantie et dont il peut être prouvé qu'ils sont dus à des défauts de matériau ou de fabrication. Cependant, nous avons le regret de devoir exclure toute défectuosité qui résulterait d'une installation non conforme aux instructions, d'un maniement inapproprié, du non respect du manuel, d'une usure normale ou encore de dysfonctionnements dans l'environnement du système (matériel ou logiciel de tierces personnes). Nous sommes libres de choisir entre une réparation ou un échange du produit. Les réclamations autres que le droit de remédier aux défauts du produit spécifiés dans les présentes conditions de garantie ne sont pas couvertes par la présente garantie.

Nous vous garantissons que le logiciel est conforme aux spécifications générales mais ne vous garantissons pas qu'il correspond à vos besoins individuels. Les frais d'expédition ne vous seront pas remboursés. Tout produit remplacé redevient notre propriété. Les prestations de garantie n'entraînent ni une prolongation ni un renouvellement de la période de garantie. Si nous refusons une réclamation au titre de la garantie, ce droit est prescrit au plus tard six mois après notre refus.

La présente garantie est soumise au droit allemand, à l'exclusion de la Convention des Nations Unies sur les contrats de vente internationale de marchandises (CVIM).

Sicurezza

- Il FRITZ!DECT 200 è concepito per essere usato all'interno degli edifici.
- Usate il FRITZ!DECT 200 in un ambiente asciutto, privo di polvere, protetto dalle irradiazioni solari e sufficientemente ventilato.
- Inserite il FRITZ!DECT 200 in una presa di corrente di facile accesso.
- Non è consentito innestare i FRITZ!DECT 200 l'uno nell'altro.
- Il FRITZ!DECT 200 si può sottoporre al carico limite specificato, corrispondente a 2300 W/10 A. Il sovraccarico può danneggiare il FRITZ!DECT 200 e causare malfunzionamenti o un incidente relazionato con l'elettricità.
- Non collegate al FRITZ!DECT 200 dispositivi soggetti a rischio d'incendio che non vengono sorvegliati (ad esempio, ferri da stiro, apparecchi di riscaldamento).
- Evitate che si infiltrino liquidi nel FRITZ!DECT 200.
- Il FRITZ!DECT 200 non deve essere cambiato, aperto, trasformato o modificato né riparato in modo inappropriato.
- L'accensione e lo spegnimento frequenti di un dispositivo elettrico ne possono ridurre la durata. Configurate nel FRITZ!DECT 200 la commutazione automatica soltanto se i dispositivi collegati sono predisposti a tale scopo. AVM non si assume alcuna responsabilità per eventuali danni ai dispositivi collegati.

Guida online

Oltre a questa guida rapida, la guida online contiene una descrizione di tutte le funzioni e istruzioni per l'utilizzo di FRITZ!DECT 200.



Si accede alla guida online dall'interfaccia utente del FRITZ!Box (<http://fritz.box>) cliccando sul simbolo con il punto di domanda



AIN

Tutti i dispositivi FRITZ!DECT dispongono di un AIN (numero identificazione attuatore). L'AIN è individuale. Viene mostrato nell'interfaccia utente del FRITZ!Box e sulla targhetta che si trova sul retro del dispositivo:



Dati tecnici

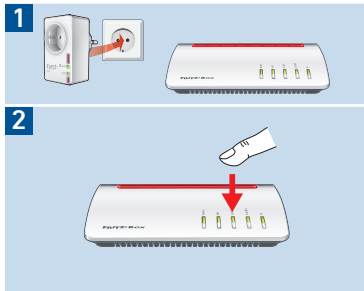
- Standard radio DECT
- Gamma di frequenza DECT: 1880 MHz – 1900 MHz
- Potenza di trasmissione massima DECT: 250 mW
- Portata: negli edifici fino a 40 m, all'aperto fino a 300 m
- Potenza assorbita:
 - massima: circa 1,1 W
 - in standby: circa 0,5 W
- Precisione di misura: +/- 100 mW (fino a 5 W), +/- 2% (a partire da 5 W)
- 230 V, 50 Hz A/C
- Dimensioni (senza spina): 93 mm x 59 mm x 41 mm
- Peso: circa 135 g
- Per dispositivi collegati fino a 2300 W/10 A
- Condizioni ambientali:
 - Temperatura di funzionamento: 0 °C – 40 °C
 - Umidità dell'aria relativa: da 10% – 90% senza condensa

Registrazione sul FRITZ!Box

1. Inserite il FRITZ!DECT 200 in una presa di corrente in prossimità del FRITZ!Box. Il LED "DECT" lampeggia a intervalli regolari.
2. Premete il tasto "DECT" del FRITZ!Box entro i 2 minuti successivi. Tenete premuto il tasto finché sul FRITZ!Box non lampeggia il LED "Info" o "DECT". Il FRITZ!DECT 200 viene registrato sul FRITZ!Box. La connessione radio è stata stabilita quando il LED "DECT" del FRITZ!DECT 200 rimane acceso fisso.

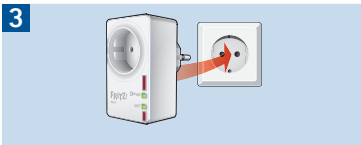


Se il "DECT" continua a lampeggiare, significa che la registrazione è fallita. Estraiete il FRITZ!DECT 200 dalla presa e ripetete la registrazione.



3. Inserite ora il FRITZ!DECT 200 nella presa di corrente alla quale desiderate collegare il dispositivo.

Il FRITZ!DECT si registra di nuovo automaticamente sul FRITZ!Box. Se la connessione è stabilita, il LED "DECT" è acceso.



- i** Se il "DECT" lampeggia costantemente, fate una prova usando un'altra presa più vicina al FRITZ!Box. La presa deve trovarsi entro la portata della rete wireless DECT del FRITZ!Box.

Configurazione dal computer

Il FRITZ!DECT 200 può essere configurato nell'interfaccia utente del FRITZ!Box con un profilo Smart Home:

1. Aprite un browser web.
2. Digitate <http://fritz.box>.
3. Aprite il menu "Rete domestica / Smart Home".
4. Cliccate su  dietro il vostro FRITZ!DECT 200.

Appare il profilo Smart Home del FRITZ!DECT 200.

Profilo Smart Home

- Per un FRITZ!DECT 200 può essere configurato un profilo Smart Home.
- Un profilo Smart Home combina funzioni quali display a LED, commutazione automatica (ad esempio timer), stato di commutazione e servizio Push.
- Le modifiche manuali vengono mantenute fino al raggiungimento del punto di commutazione successivo che è stato configurato nel profilo Smart Home. Il profilo Smart Home non viene modificato da impostazioni manuali.
- Fate riferimento alla guida online del FRITZ!Box per le descrizioni dettagliate delle funzioni e le opzioni di utilizzo del profilo Smart Home.

Attivazione e disattivazione della presa

La presa commutabile del FRITZ!DECT 200 si può attivare e disattivare in differenti modi:

- con il tasto "On/Off"
- cliccando con il mouse da computer nell'interfaccia utente del FRITZ!Box
- con un FRITZ!Fon
- con la MyFRITZ!App

Potete inoltre configurare una commutazione automatica e gestire FRITZ!DECT 200 ad esempio con un calendario settimanale o di Google.



Anche nel caso in cui sia attivata la commutazione automatica potete attivare e disattivare il FRITZ!DECT 200 in qualsiasi momento a mano, sul computer, FRITZ!Fon e MyFRITZ!App.

Commutazione con il FRITZ!Fon

Con il FRITZ!Fon potete attivare e disattivare FRITZ!DECT 200:

1. Premete il tasto del menu del FRITZ!Fon.
2. Selezionate "Rete domestica" e premete "OK".
3. Selezionate "Smart Home" e premete "OK".
4. Selezionate in "Attuatori FRITZ!" un dispositivo FRITZ!DECT e premete "off" oppure "on" a seconda dello stato di commutazione.

La presa verrà attivata o disattivata.

Commutazione con la MyFRITZ!App

Con la MyFRITZ!App di AVM, potete attivare e disattivare il FRITZ!DECT 200. A tale scopo, la MyFRITZ!App deve essere installata sullo smartphone e connessa direttamente alla rete domestica o tramite accesso remoto.

Potete scaricare gratuitamente la MyFRITZ!App dall'AppStore e da Google Play.



Google Play Store



App Store

Tasti

FRITZ!DECT 200 dispone di due tasti con LED. Vedi "LED", pag. 60).


Tasto	Funzione
On/Off	Attivazione/disattivazione della presa
DECT	Disconnessione dal FRITZ!Box (premere almeno per 6 secondi) Nuova registrazione sul FRITZ!Box: <ol style="list-style-type: none">1. Premete il tasto per almeno 6 secondi, finché il LED non lampeggia.2. Premete ora il tasto "DECT" sul FRITZ!Box.

LED


LED	Stato	Significato
On/Off	 spento	La presa è disattivata.
	 acceso	La presa è attivata.
	 lampeggia	Aggiornamento firmware A seconda del progresso dell'aggiornamento firmware, il LED "DECT" lampeggia o è spento.
	 lampeggia brevemente a intervalli regolari	Il FRITZ!DECT 200 ha disattivato la presa integrata perché è stato superato l'ampereaggio consentito (vedi "Dati tecnici").
DECT	 acceso	Il FRITZ!DECT 200 è registrato sul FRITZ!Box.
	 lampeggia	È in corso la registrazione sul FRITZ!Box.
	 lampeggia brevemente a intervalli regolari	Il FRITZ!DECT 200 non è connesso al FRITZ!Box. Il FRITZ!DECT non è registrato oppure si trova fuori dalla portata del FRITZ!Box.

Configurazione della commutazione automatica

Configurate la commutazione automatica come segue:

1. Aprite l'interfaccia utente del FRITZ!Box (<http://fritz.box>).
2. Selezionate "Rete domestica / Smart Home".
3. Cliccate su  di fianco al vostro FRITZ!DECT 200.
4. Aprite la scheda "Commutazione automatica".
5. Attivate l'opzione "Commutazione automatica attiva".
6. Selezionate un tipo di commutazione e configuratela.



I differenti tipi di commutazione vengono descritti dettagliatamente nella guida del FRITZ!Box. Cliccare nell'interfaccia utente del FRITZ!Box su .

7. Cliccate su "OK" per salvare le impostazioni.

Cancella

Se desiderate registrare il FRITZ!DECT 200 su un altro FRITZ!Box, dovete prima disconnetterlo dal FRITZ!Box su cui è registrato ora:

1. Premete il tasto "DECT" per almeno 6 secondi.
2. Il FRITZ!DECT 200 viene disconnesso dal FRITZ!Box.
3. Dopo breve tempo, il LED "DECT" inizia a lampeggiare.

Ora potete registrare il FRITZ!DECT su un altro FRITZ!Box.



Il FRITZ!DECT 200 non si disconnette dal FRITZ!Box semplicemente estraendolo dalla presa.

Cosa fare in caso di errori

Nessuna connessione con il FRITZ!Box

Il LED "DECT" lampeggia brevemente a intervalli regolari. Il FRITZ!DECT 200 non ha una connessione radio con il FRITZ!Box.

1. Inserite il FRITZ!DECT in una presa di corrente in prossimità del FRITZ!Box.
2. Se il LED "DECT" è acceso, significa che la prima presa si trova fuori dalla portata del FRITZ!Box oppure che la connessione radio era disturbata.



Le sorgenti di disturbo tipiche sono, ad esempio, le porte chiuse o gli ambienti con molta umidità (pareti umide, stendibiancheria).

Se il LED "DECT" continua a lampeggiare, significa che il FRITZ!DECT 200 non è registrato sul FRITZ!Box. Registrate di nuovo il FRITZ!DECT 200.

Presa integrata disattivata

Il LED "On/Off" lampeggia brevemente a intervalli regolari e il dispositivo elettrico collegato non funziona. La presa integrata è disattivata.



Non sottoponete il FRITZ!DECT 200 a un carico superiore a 2300 W. La corrente massima che i dispositivi collegati possono assorbire costantemente corrisponde a 10 A (carico ohmico).

1. Scollegate il dispositivo elettrico dal FRITZ!DECT 200.
2. Premete il tasto "On/Off". La presa integrata viene attivata di nuovo. Il LED "On/Off" resta acceso.
3. Collegate di nuovo il dispositivo elettrico alla presa integrata.

Garanzia del produttore

In qualità di produttore di questo prodotto, offriamo ai nostri clienti una garanzia di 2 anni sull'hardware. Il periodo di garanzia inizia a partire dalla data di acquisto da parte del primo consumatore finale. La durata del periodo di garanzia si può dimostrare presentando la fattura originale o documenti equivalenti. Questa garanzia non limita i diritti alla garanzia derivanti dal contratto di acquisto né i diritti previsti dalla legge.

Durante il periodo di garanzia saranno eliminati tutti i difetti del prodotto dimostratamente riconducibili al materiale o a un errore di fabbricazione. Saranno esclusi i difetti derivati da installazione non conforme alle disposizioni, impiego inappropriato, mancata osservanza del manuale, normale usura o difetti nell'ambiente del sistema (software o hardware di terzi). Siamo autorizzati a scegliere fra eliminazione di vizi e sostituzione della merce. Questa garanzia non include alcun nuovo diritto oltre a quelli riportati nelle condizioni di garanzia relativamente all'eliminazione dei difetti del prodotto.

Garantiamo ai nostri clienti che il software risponde alle specifiche generali, ma non che soddisfi le loro esigenze particolari. Le spese di spedizione non saranno rimborsate. I prodotti sostituiti tornano a essere di nostra proprietà. Le prestazioni in garanzia non estendono il periodo di garanzia né hanno come conseguenza un nuovo inizio dello stesso. Nel caso in cui rifiutiamo un diritto di garanzia, esso cade in prescrizione al più tardi sei mesi dopo il nostro rifiuto.


Per questa garanzia vale il diritto tedesco, con esclusione della Convenzione delle Nazioni Unite sui contratti di compravendita internazionale di merci (CISG).

Veiligheid

- FRITZ!DECT Repeater 200 is bestemd voor gebruik binnenshuis.
- FRITZ!DECT 200 is alleen bestemd voor gebruik op een droge, stofvrije locatie zonder blootstelling aan direct zonlicht en met voldoende ventilatie.
- Sluit de FRITZ!DECT 200 aan op een gemakkelijk bereikbare contactdoos.
- Er mogen geen FRITZ!DECT 200 in elkaar gestoken worden.
- FRITZ!DECT 200 mag tot de aangeduide vermogensgrens van 2300 W/10 A worden belast. Door overbelasting kan FRITZ!DECT 200 beschadigd raken, en kunnen storingen of een elektrisch ongeval het gevolg zijn.
- Er mogen geen apparaten waarbij brandgevaar bestaat (strijkijzer, straalkachel) zonder toezicht worden gebruikt op de FRITZ!DECT 200.
- Er mogen geen vloeistoffen in de FRITZ!DECT Repeater 200 binnendringen.
- De FRITZ!DECT Repeater 200 mag niet gewijzigd, geopend, omgebouwd, aangepast of ondeskundig hersteld worden.
- Frequent in- en uitschakelen kan de levensduur van elektrische apparaten verkorten. Stel de automatische omschakeling alleen in FRITZ!DECT 200 in als de aangesloten apparaten voor dit doel geschikt zijn. Voor schade aan deze aangesloten apparaten zijn wij niet aansprakelijk.

Online-Hilfe

Naast deze beknopte handleiding bevat de online-hulp een beschrijving van alle functies en instructies voor het gebruik van de FRITZ!DECT 200.

 De online-hulp wordt via het vraagtekensymbool  in de gebruikersinterface van de FRITZ!Box (<http://fritz.box>) opgeroepen.

AIN

Alle FRITZ!DECT-apparaten hebben een AIN (Actuator Identification Number).

De AIN is individueel. Het wordt weergegeven in de gebruikersinterface van de FRITZ!Box en op het typeplaatje op de achterkant van het apparaat:



Technische gegevens

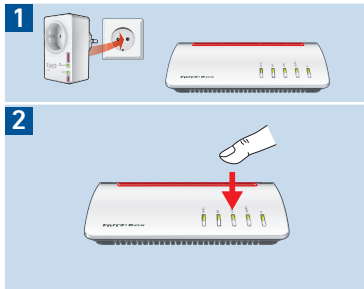
- Radiografische standaard DECT
- Frequentiebereik DECT: 1880 MHz – 1900 MHz
- Maximaal zendvermogen DECT: 250 mW
- Reikwijdte: in gebouwen maximaal 40 m, in de open lucht tot 300 m
- Opgenomen vermogen:
 - maximaal: ca. 1,1 W
 - Stand-by: ca. 0,5 W
- Meetnauwkeurigheid: +/- 100mW (tot 5 W), +/- 2% (vanaf 5 W)
- 230 V, 50 Hz A/C
- Afmetingen (zonder stekker): 93 mm x 59 mm x 41 mm
- Gewicht: ca. 135 g
- voor aangesloten apparaten tot 2300 W/10 A
- Omgevingscondities:
 - bedrijfstemperatuur: 0 °C – 40 °C
 - relatieve luchtvochtigheid: 10 % – 90 % niet-condenserend

Login bij uw FRITZ!Box

1. Sluit FRITZ!DECT 200 aan op een contactdoos in de buurt van uw FRITZ!Box.
De "DECT"-led knippert gelijkmatig.
2. Druk binnen 2 minuten op de knop "DECT" van uw FRITZ!Box. Houd de knop ingedrukt totdat de LED "Info" of "DECT" knippert op de FRITZ!Box.
FRITZ!DECT 200 wordt bij de FRITZ!Box aangemeld. De draadloze verbinding is tot stand gebracht als de led "DECT" op FRITZ!DECT 200 branden.

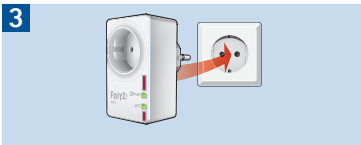


Als "DECT" nog steeds knippert, is de aanmelding mislukt. Trek FRITZ!DECT 200 uit de contactdoos en herhaal de aanmelding.



3. Nu steek FRITZ!DECT 200 in de contactdoos waarop u het apparaat wilt gebruiken.


FRITZ!DECT wordt automatisch weer aangemeld bij de FRITZ!Box. Als de verbinding tot stand is gebracht, brandt de led "DECT".



- i** Als de led "DECT" blijft knipperen, test dan een andere contactdoos dichterbij de FRITZ!Box. De contactdoos moet zich binnen de reikwijdte van het DECT-sigitaal van de FRITZ!Box bevinden.

Op de computer inrichten

FRITZ!DECT 200 kan worden ingesteld in de gebruikersinterface van de FRITZ!Box met een Smart-Home profiel:

1. Open een internetbrowser.
2. Voer <http://fritz.box> in.
3. Open het menu "Thuisnetwerk / Smart Home" (of "Home Network / Smart Home").
4. Klik op  achter uw FRITZ!DECT 200. Het Smarthome profiel van FRITZ!DECT 200 verschijnt.

Smarthome-profiel

- Voor FRITZ!DECT 200 kan een smarthome-profiel worden ingesteld.
- Een smart home-profiel combineert functies zoals LED-display, automatisch circuit (bijv. Timer), schakeltoestand en push-service.
- Handmatige wijzigingen worden bewaard totdat het volgende ingestelde schakelpunt van het smart home-profiel is bereikt. Het smarthome-profiel wordt niet gewijzigd door handmatige instellingen.
- Raadpleeg de online-help van de FRITZ!Box voor gedetailleerde functiebeschrijvingen en instellingsopties van het Smarthome-profiel.

Contactdoos in- en uitschakelen

U kunt de schakelbare FRITZ!DECT 200-aansluiting op verschillende manieren in- en uitschakelen:

- met de toets "On/Off"
- op de computer met een muisklik in de gebruikersinterface van de FRITZ!Box
- met een FRITZ!Fon
- met de MyFRITZ!App

Bovendien kunt u een automatisch programma instellen en de FRITZ!DECT 200 bedienen met bijvoorbeeld een wekelijkse kalender of een Google-kalender.



Zelfs met geactiveerd automatisch schakelen, kunt u FRITZ!DECT 200 op elk moment in- of uitschakelen met de hand, computer, FRITZ!Fon en MyFRITZ!-App

Schakelen met de FRITZ!Fon

Met de FRITZ!Fon kunt u FRITZ!DECT 200 in- en uitschakelen:

1. Druk bij de FRITZ!Fon op de menutoets.
2. Selecteer "Thuisnetwerk" (Home Network) en druk op "OK".
3. Selecteer "Smart Home" en druk op "OK".
4. Selecteer onder "FRITZ! Actuators" een FRITZ! DECT-apparaat en druk op "Uit" of "Aan", afhankelijk van de schakelstatus.

Het stopcontact is ingeschakeld of uitgeschakeld.

Schakelen met de MyFRITZ!-App

Met de MyFRITZ!-App van AVM kunt u FRITZ! DECT 200 in- en uitschakelen. Om dit te doen, moet de MyFRITZ!-App op uw smartphone zijn geïnstalleerd en moet deze rechtstreeks op het thuisnetwerk of via externe toegang zijn aangesloten.

De MyFRITZ!-App (in het Engels of italiaans) kan gratis worden gedownload via de AppStore en via GooglePlay.



Google Play Store



App Store

Toetsen

FRITZ!DECT 200 heeft twee knoppen met LED's (zie "Leds", pagina 72).

Toets	Functie
On/Off	Contactdoos in-/uitschakelen
DECT	Afmelden van de FRITZ!Box (houd minimaal 6 seconden ingedrukt) Opnieuw aanmelden bij de FRITZ!Box: <ol style="list-style-type: none">1. Houd de knop minimaal 6 seconden ingedrukt tot de LED knippert.2. Druk nu op de knop "DECT" op de FRITZ!Box.

Leds

Led	Toestand	Betekenis
On/Off	 uit	Contactdoos is uitgeschakeld.
	 brandt	De contactdoos is ingeschakeld.
	 knippert	Firmware-update Afhankelijk van de voortgang van de firmware-update knippert de LED "DECT" of is uit.
	 licht regelmatig kort op	FRITZ!DECT 200 heeft het stopcontact uitgeschakeld omdat de toegestane stroom is overschreden (zie Technische gegevens).
DECT	 brandt	FRITZ!DECT 200 wordt bij de FRITZ!Box aangemeld.
	 knippert	De aanmelding bij de FRITZ!Box wordt uitgevoerd.
	 licht regelmatig kort op	FRITZ!DECT 200 heeft geen verbinding met de FRITZ!Box. FRITZ!DECT is niet geregistreerd of buiten het bereik van de FRITZ!Box.

Automatische schakeling instellen

Een automatisch programma richt u zo in:

1. Open de gebruikersinterface van de FRITZ!Box (<http://fritz.box>).
2. Selecteer "Thuisnetwerk / Smart Home".
3. Klik op  achter uw FRITZ!DECT 200.
4. Ga naar het tabblad "Automatisch schakelen".
5. Activeer de optie "Automatisch schakelen actief".
6. Selecteer de soort schakeling en stel de schakeling in.



De verschillende soorten programma's worden gedetailleerd beschreven in de help van de FRITZ!Box. Klik in de gebruikersinterface van de FRITZ!Box op .

7. Klik op "OK" om de instellingen op te slaan.

Afmelden

Als u FRITZ!DECT 200 bij een andere FRITZ!Box wilt registreren, meldt u zich eerst bij de huidige FRITZ!Box af:

1. Houd de knop "DECT" ten minste gedurende 6 seconde ingedrukt.
2. FRITZ!DECT 200 wordt van de FRITZ!Box afgemeld.
3. Na korte tijd begint de led "DECT" te knipperen.

Nu kunt u FRITZ!DECT bij een andere FRITZ!Box registreren.



Wanneer u FRITZ!DECT 200 uit de contactdoos trekt, wordt het apparaat niet van de FRITZ!Box afgemeld.

Hulp in het geval van fouten

Geen verbinding met de FRITZ!Box

De led "DECT" knippert met regelmatige tussenpozen kort. FRITZ!DECT 200 heeft geen radioverbinding met de FRITZ!Box.

1. Sluit FRITZ!DECT aan op een contactdoos in de buurt van uw FRITZ!Box.
2. Als de led "DECT" blijft branden, bevindt de eerste contactdoos zich buiten de reikwijdte van de FRITZ!Box of was er een storing bij de draadloze verbinding.



Typische storingsbronnen zijn bijvoorbeeld gesloten deuren of ruimten met een hoge luchtvochtigheid (vochtige wanden, droogrekken).

Als "DECT" nog steeds knippert, is FRITZ!DECT 200 niet bij de FRITZ!Box aangemeld. Meld FRITZ!DECT 200 opnieuw aan.

Geïntegreerde contactdoos uitgeschakeld

De led "On/Off" knippert met regelmatige tussenpozen kort en het aangesloten elektrische apparaat werkt niet. De geïntegreerde contactdoos is uitgeschakeld.



Stel FRITZ!DECT 200 niet bloot aan een vermogen dat hoger is dan 2300 W. De maximale stroom die de aangesloten apparaten permanent kunnen opnemen is 10 A (ohmse belasting).

1. Trek het elektrische apparaat uit de FRITZ!DECT 200.
2. Druk op de toets "On/Off". De geïntegreerde contactdoos wordt weer ingeschakeld. De led "On/Off" brandt.
3. Steek het elektrische apparaat weer in de geïntegreerde contactdoos.

Fabrieksgarantie

Als producent van dit originele product bieden wij u een garantie van 2 jaar op de hardware. De garantieperiode gaat in vanaf de datum dat de eerste eindverbruiker het product heeft aangeschaft. U kunt de garantieperiode aantonen door het overleggen van de originele factuur of vergelijkbare documentatie. Uw garantierechten uit het koopcontract en uw wettelijke rechten worden niet beperkt door deze garantie.

Wij verhelpen binnen de garantieperiode defecten aan het product die aantoonbaar te wijten zijn aan materiaal- of fabricagefouten. Wij zijn helaas niet aansprakelijk voor gebreken ten gevolge van niet-reglementaire installatie, onvakkundige omgang, niet-naleving van het handboek, normale slijtage of defecten in de systeemomgeving (hard- of software van derden). Wij kunnen kiezen tussen reparatie en een vervangend product. Andere claims dan de in deze garantievoorwaarden genoemde rechten op het verhelpen van defecten aan het product maken geen deel uit van deze garantie.

Wij garanderen u dat de software in overeenstemming is met de algemene specificaties, maar niet dat de software voldoet aan uw persoonlijke wensen. Wij vergoeden geen verzendkosten. Vervangen producten worden weer ons eigendom. Garantievergoedingen zorgen niet voor een verlenging of hernieuwde ingang van de garantieperiode. Indien wij een garantieclaim afwijzen, verjaart deze claim uiterlijk zes maanden na onze afwijzing.

Op deze garantie is het Duitse recht van toepassing, met uitzondering van het verdrag der Verenigde Naties inzake internationale koopovereenkomsten betreffende roerende zaken (CISG).