

Deutsch

Bedienungsanleitung

1. Einleitung

Das XXLTECH NX200 ist ein OBD2 Diagnosegerät, mit dem die orange Motorlampe gelöscht werden kann. Es wurde speziell zum Lesen / Löschen von Codes, Lesen von Live-Daten, Abrufen von Freeze-Daten und Abfragen von Fahrzeuginformationen für OBDII / EOBD-konforme Autos, SUVs, leichte Nutzfahrzeuge und Kleintransporter entwickelt, die seit 1996 in Amerika verkauft

werden.

In Europa ist OBD2 bei Benzinern ab Bj. 2000 und bei Diesel ab Bj. 2003 Pflicht.

1.1 Mitgeliefertes Zubehör

1. Kurzanleitung für Benutzer
2. USB-Kabel

1.2 Technische Daten

1. Display: Hintergrundbeleuchtetes Display mit 128 x 64 Pixel
2. Arbeitstemperatur: 0 bis 60 °C (32 bis 140 °F)
3. Lagertemperatur: -20 bis 70 °C (-4 bis 158 °F)

4. Energie: 8-18 Volt über Bordspannung des Autos

5. Abmessungen (L * B * H): 120 * 75 * 20 mm (4,7 * 2,96 * 0,78 Zoll)

6. Gewicht: 300 g

1.3 Geräteaufbau





A. OBDII-Stecker - Stellt die Kommunikation mit dem Fahrzeug her.

B. LCD-Display - Zeigt Menüs, Testergebnisse und Bedientipps an.

C. UP-Taste - Verschiebt die Auswahl nach oben.

D. ESC-Taste - Kehrt zum vorherigen Bildschirm oder zur vorherigen Ebene zurück.

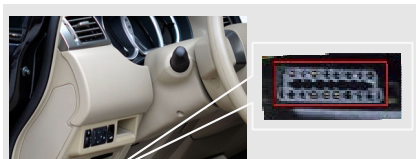
E. ENTER-Taste - Bestätigt eine Aktion oder ruft das System-Setup-Menü vom Startbildschirm auf

F. DOWN-Taste - verschiebt die Auswahl nach unten

G.USB-Anschluss - Stellt eine USB-Verbindung für den PC oder Laptop bereit.

1.4 Verbindung mit dem Fahrzeug

Schließen Sie den Diagnosestecker an der Diagnosebuchse des Fahrzeugs an, die sich normalerweise unter dem Armaturenbrett befindet.

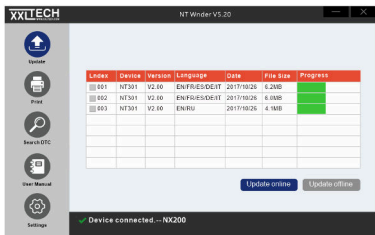


Das Gerät wird automatisch eingeschaltet und ist betriebsbereit.

2. Geräte Update

1. Laden Sie das Update-Programm XXLTECHLink von der Herstellerseite www.xxltech.com herunter.
2. Schließen Sie das XXLTECH NX200 mit dem mitgelieferten USB-Kabel an den Computer an. Die Software erkennt das Gerät automatisch.
3. Klicken Sie auf <Online aktualisieren> oder <Offline aktualisieren>, um die Aktualisierung gemäß den Bedingungen der Softwareversion

zu starten.



4. Nach Abschluss der Aktualisierung wird eine Meldung angezeigt.

XXLTECH NT Winder V5.20

Update

Print

Search DTC

User Manual

Settings

Index	Device	Version	Language	Date	File size	Progress
001	NT301	V2.00	EN/FRIES/DE/IT	2017/10/26	6.2MB	<div style="width: 100%; height: 10px; background-color: #007bff;"></div>
002	NT301	V2.00	EN/FRIES/DE/IT	2017/10/26	6.0MB	<div style="width: 100%; height: 10px; background-color: #28a745;"></div>
003	NT301	V2.00	EN/IRU	2017/10/26	4.1MB	<div style="width: 100%; height: 10px; background-color: #28a745;"></div>

Update online Update offline

✔ Device connected.-- NX200

3. Fehlerbehebung

3.1 Fehlermeldung

Wenn die Meldung "Kommunikationsfehler!" angezeigt wird, überprüfen Sie folgendes:

- Vergewissern Sie sich, dass die Zündung an ist.

- Stellen Sie sicher, dass das Diagnosegerät richtig am Diagnoseanschluss des Fahrzeugs angeschlossen ist.
- Überprüfen Sie den Stecker auf Substanzen, die eine gute elektrische Verbindung verhindern könnten.
- Überprüfen Sie den OBDII-Stecker des XXLTECH NX200 auf verbogene oder abgebrochene Stifte.
- Stellen Sie sicher, dass das Fahrzeug OBDII / EOBD-konform ist.
- Schalten Sie die Zündung 10 Sekunden lang aus und dann wieder ein.
- Überprüfen Sie, ob die Batteriespannung mindestens 8,0 V beträgt.

- Stellen Sie sicher, dass das Steuergerät nicht defekt ist.

3.2 Scanner lässt sich nicht einschalten

Wenn sich der XXLTECH NX200 nicht einschalten lässt oder auf andere Weise nicht ordnungsgemäß funktioniert, gehen Sie wie folgt vor:

- Überprüfen Sie den Stecker auf abgebrochene oder verbogene Stifte und reinigen Sie die Stifte bei Bedarf.
- Vergewissern Sie sich, dass der XXLTECH NX200 richtig mit dem Diagnoseanschluss des Fahrzeugs verbunden ist.

- Überprüfen Sie, ob die Batteriespannung mindestens 8,0 V beträgt.

English

User Quick Start Guide

1.Introduction

The NX200 has been developed by leading industry experts. It is specially designed to read/clear codes, read live data, retrieve freeze data and request vehicle information on OBDII/EOBD compliant cars, SUVs, light-duty trucks and mini-vans sold worldwide since 1996.

1.1 Accessories Included

1. User Quick Start Guide
2. USB Cable

1.2 Specifications

1. **Display:** Backlit, 128 x 64 pixel display
2. **Working Temperature:** 0 to 60°C (32 to 140°F)
3. **Storage Temperature:** -20 to 70°C (-4 to 158°F)
4. **Power:** 8-18 Volts powered by vehicle battery
5. **Dimensions(L*W*H):** 120*75*20mm (4.7*2.96*0.78in)
6. **Weight:** 300g

1.3 Code Reader Controls





A. OBD II Cable - provides communication for vehicle DLC.

B. LCD Display - shows menus, test results and operation tips.

C. UP Key - moves selection up.

D. ESC Key - returns to previous screen or level.

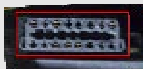
E. ENTER Key - confirms an action or enter system setup menu from home screen

F. DOWN Key - moves selection down

G. USB Port - provides a USB connection for the PC or laptop.

1.4 Connected to vehicle

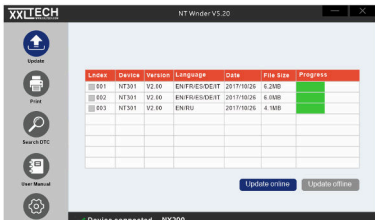
Connect the diagnostic mail cable to the Vehicle's DLC socket which is generally located under the dashboard.




The device will be automatically powered on and ready to work.

2. Updating the Code Reader

1. Download the update tool NT wonder and update files from our website and install it.
2. Connect NX200 to computer with the USB cable provided, the application would detect it automatically.
3. Click <Update online> or <Update offline> to start updating according to the software version conditions.



4.A Update Finished Message displays when the update is completed.



The screenshot shows the XXLTECH NT Wnder V5.20 software interface. On the left is a vertical sidebar with icons for Update, Print, Search DTC, User Manual, and Settings. The main area displays a table with update progress for three devices. The table has columns for Index, Device, Version, Language, Date, File Size, and Progress. The progress bars are partially filled with green, indicating the update is in progress. Below the table are buttons for 'Update online' and 'Update offline'. At the bottom, a status bar shows 'Device connected.-- NX200'.

Index	Device	Version	Language	Date	File Size	Progress
001	NT301	V2.00	EN/FRI/ES/DE/IT	2017/10/26	6.2MB	<div style="width: 50%; background-color: green;"></div>
002	NT301	V2.00	EN/FRI/ES/DE/IT	2017/10/26	6.0MB	<div style="width: 50%; background-color: green;"></div>
003	NT301	V2.00	EN/RU	2017/10/26	4.1MB	<div style="width: 50%; background-color: green;"></div>

Update online Update offline

✓ Device connected.-- NX200

3. Troubleshooting

3.1 Error Message

When a “Communication Error!” message

displays, please check the following:

- Verify ignition key is in the ON position.
- Make sure the code reader is correctly attached to vehicle's Data Link Connector (DLC).
- Check DLC for cracked or recessed pins, or for any substance that could prevent a good electrical connection.
- Check NX200's OBDII connector for bent or broken pins.
- Make sure the vehicle is OBDII/EOBD compliant.
- Cycle the vehicle key to OFF for 10s and then back to ON.
- Verify battery voltage is at least 8.0V with KOEO.
- Verify that the control module is not defective.

3.2 Code Reader Does Not Power Up

If the NX200 will not power up, communicate with vehicle's control module, or functions incorrectly in any other way, do the following:

- Check DLC for broken or bent pins and clean the pins if need be.
- Make sure NX200 is correctly connected to the vehicle's DLC.
- Verify battery voltage is at least 8.0V

with KOEO.

Español

Guía rápida para usuario

1.Introducción

El NX200 ha sido desarrollado por los mejores expertos industriales. Está especialmente diseñado para leer/borrar códigos de avería, leer datos en vivo, recuperar los datos congelados y solicitar información del control de emisiones OBDII/EOBD en vehículos comprendidos en la normativa, tales como turismos, SUVs, camiones ligeros y furgonetas vendidos desde 1996 (USA) y 2000 (Europa con homologación EURO 3 o superior)

1.1 Accesorios Incluidos

3. Guía rápida para usuario
4. Cable USB

1.2 Especificaciones

7. **Pantalla:** Retroiluminada, resolución 128 x 64 pixel
8. **Temperatura de Trabajo:** 0 a 60°C (32 a 140°F)
9. **Temperatura de almacenamiento:** -20 a 70°C (-4 a 158°F)
10. **Alimentación:** 8-18 Volts alimentados por la batería del vehículo
11. **Dimensiones:** Largo*Ancho*Alto: 120*75*20mm (4.7*2.96*0.78in)
12. **Peso:** 300g

1.3 Controles del Lector de Códigos





- A. Cable OBD II** – proporciona la comunicación a través del conector de diagnóstico del vehículo.
- B. Pantalla LCD** – muestra menús, resultados y consejos de operación.
- C. Tecla Arriba** – mueve selección arriba.
- D. Tecla ESC** – vuelve a la pantalla o nivel anterior.
- E. Tecla ENTER** – confirma una acción o introduce al menú de ajustes del sistema desde la pantalla de inicio.
- F. Tecla Abajo** – mueve selección abajo
- G. Puerto USB** – provee conexión al ordenador.

1.4 Conectado al vehículo

Conectar el cable principal al puerto de

diagnosis DLC del vehículo, generalmente se encuentra bajo el salpicadero.



El dispositivo se alimentará automáticamente y estará listo para trabajar.

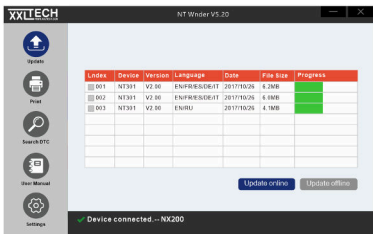
2. Actualizar el Lector de Códigos

1.Descargar la herramienta de actualización NT Wonder desde nuestro sitio web e instalarlo en su PC.

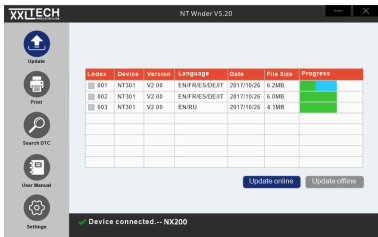
2.Conectar el NX200 al PC usando el cable

USB proporcionado, la aplicación lo detectará automáticamente

3. Pulsar <Update online> o <Update offline> para iniciar la actualización de acuerdo a las condiciones de la versión de software.



4.A Se mostrará un mensaje de finalización cuando ésta se haya completado.



3. Solución de problemas

3.1 Mensaje de error

Cuando aparezca un mensaje de “Error de comunicación”, por favor verifique lo siguiente:

- Verificar si el contacto del vehículo está encendido.
- Asegúrese de que el lector de códigos esté correctamente conectado al puerto de diagnóstico del vehículo (DLC).
- Verifique el estado del puerto de diagnóstico ante posibles roturas o

retracciones de terminales, o cualquier sustancia que dificulte una correcta conexión eléctrica.

- Verifique que el conector OBD-II del NX200 no tenga terminales dañados.

- Asegúrese de que el vehículo cumple las normativas OBD-II o EOBD

- Apagar el contacto durante 10 segundos y volverlo a encender.

- Verificar que la tensión de batería sea al menos 8.0V con encendido conectado y motor parado (KOEO)

- Verificar que la unidad de control del motor no esté averiada.

3.2 El Lector de Códigos no enciende

Si el NX200 no encendiera, no comunicara con la unidad de control del vehículo, o funcionara incorrectamente por cualquier otro motivo, haga lo siguiente:

- Verifique el puerto de diagnosis del vehículo por posibles daños en sus terminales, o límpielos si es necesario.

- Asegúrese de que el NX200 esté correctamente conectado al puerto de diagnosis del vehículo (DLC).

- Verifique que la tensión de batería sea al

menos 8.0V con el encendido conectado y el motor parado (KOEO)

Français

Guide de démarrage rapide de l'utilisateur

1. Introduction

Le NX200 a été développé par des experts du secteur. Il est spécialement conçu pour lire / effacer les codes, lire des données en direct, récupérer des données gelées et demander des informations sur les vé

hicules, SUVs, camionnettes et mini-fourgonnettes conformes OBDII / EOBD vendus dans le monde depuis 1996.

1.1 Accessoires inclus

1. Guide de démarrage rapide de l'utilisateur
2. Câble USB

1.2 Spécifications

1. **Affichage:** rétroéclairé, écran de 128 x 64 pixels
2. **Température de fonctionnement:** 0 à 60 °C (32 à 140 °F)
3. **Température de stockage:** -20 à 70 °C (-4 à 158 °F)
4. **Puissance:** 8-18 volts alimentés par la batterie du véhicule
5. **Dimensions (L * W * H):** 120 * 75 * 20mm (4.7 * 2.96 * 0.78in)
6. **Weight:** 300g

1.3 Commandes du lecteur de code





A. **Câble OBD II** - assure la communication pour le DLC du véhicule.

B. **Affichage LCD** - affiche les menus, les résultats des tests et les conseils d'utilisation.

C. **Touche UP** - déplace la sélection vers le haut.

D. **Touche ESC** - retourne à l'écran ou au niveau précédent.

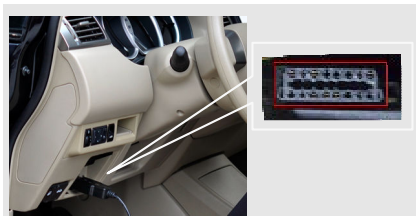
E. **Touche ENTER** - confirme une action ou accède au menu de configuration du système depuis l'écran d'accueil

F. **Touche DOWN** - déplace la sélection vers le bas

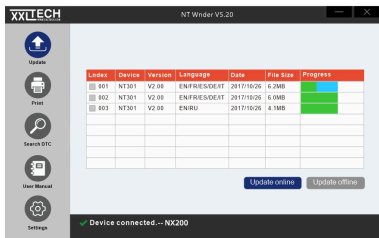
G. **Port USB** - fournit une connexion USB pour le PC ou l'ordinateur portable.

1.4 Connecté au véhicule

Connectez le câble de courrier électronique de diagnostic à la prise DLC du véhicule, généralement située sous le tableau de bord.



4. Un message de fin de mise à jour s'affiche lorsque la mise à jour est terminée.



3. Dépannage

3.1 Message d'erreur

Lorsqu'un message «Erreur de

communication!» S'affiche, veuillez vérifier les points suivants:

- Vérifiez que la clé de contact est en position ON.
- Assurez-vous que le lecteur de code est correctement connecté au connecteur de liaison de données du véhicule (DLC).
- Vérifiez la présence de broches fissurées ou en retrait dans le DLC ou de toute substance pouvant empêcher une bonne connexion électrique.
- Vérifiez que le connecteur OBDII de NX200 ne comporte pas de broches tordues ou cassées.
- Assurez-vous que le véhicule est conforme à OBDII / EOBD.
- Mettre la clé du véhicule sur OFF pendant 10 secondes puis sur ON.
- Vérifiez que la tension de la batterie est d'au moins 8,0 V avec KOEO.
- Vérifiez que le module de commande n'est pas défectueux.

3.2 Le lecteur de code ne démarre pas

Si le NX200 ne s'allume pas, communique avec le module de commande du véhicule

ou fonctionne avec

- Vérifiez que les broches ne sont pas cassées ou pliées et nettoyez les broches si nécessaire.
- Assurez-vous que le NX200 est correctement connecté au DLC du véhicule.
- Vérifiez que la tension de la batterie est d'au moins 8,0 V avec KOEO.

KWP2000

Rudolf-Breitscheid Str. 2a

15517 Fürstenwalde

Deutschland

www.xxltech.com