

كافة الحقوق محفوظة® Thrustmaster هي علامة تجارية مسجلة لشركة Guillemot Corporation S.A. و Xbox 360® هي علامة تجارية مسجلة لشركة Microsoft Corporation في الولايات المتحدة و/أو بلدان أخرى. كافة العلامات التجارية والأسماء التجارية الأخرى مملوكة لأصحابها المعنيين. الرسوم التوضيحية غير ملزمة. وتخصص المحنويات والتصميمات والمواصفات للتغيير دون إشعار وقد تختلف من بلد إلى آخر. صنع في الصين.

توصيات حماية البيئة

عند انتهاء العمر التشغيلي لهذا المنتج، يجب عدم التخلص منه مع النفايات المنزلية العادية لكن يجب إلقائه في نقطة تجميع خاصة بالتخلص من نفايات المعدات الكهربائية والإلكترونية لإعادة التدوير. ويتم التأكيد على هذا من خلال الرمز الموجود على المنتج أو دليل المستخدم أو الغلاف. يمكن إعادة تدوير المواد بناءً على خصائصها. ومن خلال إعادة التدوير والأشكال الأخرى لمعالجة نفايات المعدات الكهربائية والإلكترونية يمكنك المساهمة بشكل كبير في المساعدة في حماية البيئة. يرجى الاتصال بالسلطات المحلية للحصول على معلومات عن أقرب نقطة تجميع اليك.



تضمن شركة Guillemot Corporation S.A. العالمية (المشار إليها فيما بعد باسم "Guillemot") للمستهلك أن يكون منتج Thrustmaster هذا خاليًا من عيوب المواد وعيوب التصنيع، طوال مدة فترة الضمان التي تتوافق مع الفترة المحددة التي يمكن خلالها المطالبة بالمطابقة لاسترداد قيمة هذا المنتج أو استبداله. في دول الاتحاد الأوروبي، يسري هذا لمدة (2) عامين من تاريخ استلام المنتج Thrustmaster. وفي دول أخرى، تتوافق فترة الضمان مع الفترة المحددة للمطالبة بمطابقة المنتج Thrustmaster وفقًا للقوانين المعمول بها في الدولة التي كان يفتن بها المستهلك عند تاريخ شراء المنتج Thrustmaster (في حالة عدم المطالبة في الدولة المعنية، ستكون فترة الضمان عام (1) واحد من تاريخ الشراء الأصلي للمنتج Thrustmaster).

مع عدم الإخلال بما تقدم، يشمل الضمان البطاريات القابلة لإعادة الشحن لمدة ستة (6) أشهر من تاريخ البيع الأصلي. وإذا ظهر أن المنتج معيّنًا خلال فترة الضمان، فاقص على الفور بالدعم الفني الذي سيرشدك إلى الإجراءات التي يجب أن تتبناها. وإذا تم التأكد من وجود العيب، فيجب إعادة المنتج إلى مكان شرائه (أو أي موقع آخر يشير إليه الدعم الفني). وفي سياق هذا الضمان، يجب إصلاح المنتج المعيب الخاص بالمستهلك أو استبداله، وذلك حسب اختيار الدعم الفني. تقتصر المسؤولية الكاملة لشركة Guillemot وفروعها (بما في ذلك الأضرار التبعية) على إصلاح المنتج Thrustmaster أو استبداله، وذلك عندما يكون هذا جائزًا بموجب القانون الساري. تخلي شركة Guillemot مسؤوليتها عن أي ضمانات خاصة بالتجارة أو الملائمة لغرض معين، وذلك عندما يكون هذا جائزًا بموجب القانون الساري. لا يؤثر هذا الضمان على الحقوق القانونية للمستهلك بمقتضى القوانين المطبقة على بيع السلع الاستهلاكية. لا يسري هذا الضمان: (1) إذا تم تعديل المنتج أو فتحه أو تغييره أو إذا تعرّض للتلف نتيجة لاستخدام السيئ أو غير الملائم أو الإهمال أو حادث أو الإهلاك نتيجة الاستعمال العادي، أو أي سبب آخر لا يرتبط بوجود عيب في المواد أو التصنيع (بما في ذلك، على سبيل المثال لا الحصر، تجميع منتج Thrustmaster بواسطة أي عنصر غير مناسب، بما في ذلك على وجه الخصوص وحدات الإمداد بالطاقة أو البطاريات القابلة لإعادة الشحن أو الشواحن أو أي عناصر أخرى لا يتم توريدها من خلال Guillemot لهذا المنتج)؛ (2) في حالة عدم الالتزام بالتعليمات المقدمة من قبل الدعم الفني؛ (3) على البرامج، حيث تخضع هذه البرامج لضمان محدد؛ (4) على العناصر الاستهلاكية (العناصر التي يتم استهلاكها خلال فترة عمر المنتج: كالبطاريات غير القابلة لإعادة الاستخدام أو سماعات الرأس أو وسادات الأذن الخاصة بسماعة الرأس)؛ (5) الملحقات (كالكيبالات والعلب والحافظات والحقائب وأربطة المعصم)؛ (6) إذا تم بيع المنتج في مزاد علني. هذا الضمان غير قابل للتحويل.

المسؤولية

تخلي شركة Guillemot Corporation S.A. (المشار إليها فيما بعد باسم "Guillemot") وفروعها مسؤوليتها كاملة عن أي أضرار تنتج عن حالة أو أكثر من الحالات التالية، إذا كان هذا جائزًا بموجب القانون الساري: (1) تعديل المنتج أو فتحه أو تغييره؛ (2) عدم الالتزام بتعليمات المجموعة؛ (3) الاستخدام السيئ أو غير الملائم أو الإهمال أو التعرّض لحادث (تصادم، على سبيل المثال)؛ (4) الإهلاك الناتج عن الاستعمال العادي. تخلي شركة Guillemot وفروعها كافة مسؤوليتها عن أي أضرار لا ترتبط بعيب في المواد أو التصنيع يتعلّق بالمنتج (متضمنًا، على سبيل المثال لا الحصر، أي أضرار تحدث بشكل مباشر أو غير مباشر بسبب أي برنامج أو عن طريق دمج منتج Thrustmaster مع أي عنصر غير مناسب، بما في ذلك على وجه الخصوص وحدات الإمداد بالطاقة أو البطاريات القابلة لإعادة الشحن أو الشواحن أو أي عناصر أخرى لا يتم توريدها من خلال Guillemot لهذا المنتج)، إذا كان هذا جائزًا بموجب القانون الساري.

التثبيت على XBOX 360

1. قم بتوصيل موصل (6) USB بمنفذ USB بالوحدة الرئيسية.
2. شغل الوحدة الرئيسية.
3. ابدأ اللعبة.

أغراض السلامة، لا تستخدم مطلقًا مجموعة الدواسات وأقدامك عارية أو أثناء ارتداء الجوارب فقط. تخلي® THRUSTMASTER مسؤوليتها في حالة حدوث إصابة ناتجة عن استخدام مجموعة الدواسات دون ارتداء الحذاء.

الآن أنت جاهز للعب!

اكتشاف المشكلات وإصلاحها والتحذيرات

- لا تعمل العجلة بشكل صحيح أو يبدو أنه تمت معايرتها بشكل غير صحيح:
 - أوقف تشغيل الوحدة الرئيسية وافصل العجلة تمامًا بما في ذلك كل الكابلات ثم أعد توصيل العجلة وأعد تشغيل اللعبة.
 - لا تحرك العجلة أو الدواسات مطلقًا عند توصيل العجلة لتجنب حدوث أية مشكلات خاصة بالمعايرة.
 - أعد تكوين العجلة من قائمة "خيارات / وحدة التحكم" باللعبة.
- لا يمكنني تكوين العجلة:
 - من قائمة "خيارات / وحدة التحكم" باللعبة: حدد التكوين الأكثر ملاءمة.
 - يرجى الرجوع إلى دليل مستخدم اللعبة أو التعليمات عبر الإنترنت لمعرفة مزيد من المعلومات.

استكشاف الأخطاء وإصلاحها وتلميحات

- * ذراع تبديل السرعة الخاص بي لا يعمل بشكل صحيح، أو يبدو أنه قد تمت معايرته على نحو خاطئ:
 - قم بإيقاف تشغيل الكمبيوتر أو الوحدة الرئيسية وافصل ذراع تبديل السرعة ثم أعد توصيله وأعد تشغيل اللعبة.
 - في اللعبة، أسفل "خيارات/وحدة التحكم"، حدد التكوين الأكثر ملاءمة أو قم بإعداده.
 - راجع دليل مستخدم اللعبة أو التعليمات المتوفرة على الإنترنت للحصول على مزيد من المعلومات.

- تتوفر العديد من موضوعات التعليمات والتلميحات (غير المضمنة في هذا الدليل) على موقع ويب <http://ts.thrustmaster.com>. أسفل Technical Support (الدعم الفني).

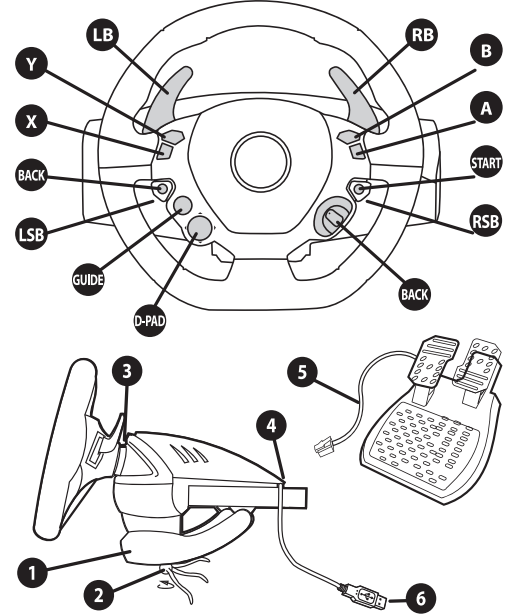
الدعم الفني

إذا واجهت مشكلة مع المنتج الخاص بك، فيرجى الانتقال إلى <http://ts.thrustmaster.com> وتحديد اللغة. فمن هناك ستتمكن من الوصول إلى الأدوات المساعدة المتنوعة (الأسئلة الشائعة، أحدث إصدارات برامج التشغيل والبرامج) التي قد تساعدك في حل مشكلتك. إذا استمرت المشكلة، فيمكنك الاتصال بخدمة الدعم الفني لمنتجات Thrustmaster ("الدعم الفني").

عن طريق البريد الإلكتروني: للوصول إلى الدعم الفني الخاص بنا عبر البريد الإلكتروني، يجب أن تقوم أولاً بالتسجيل عبر الإنترنت على موقع ويب <http://ts.thrustmaster.com>. حيث ستساعد المعلومات التي ستقدمها الفنيين في حل مشكلتك في أسرع وقت ممكن. انقر فوق Product Registration (تسجيل المنتج) واتبع التعليمات المعروضة على الشاشة. إذا قمت بتسجيل المنتج بالفعل، فيرجى إدخال معلومات المستخدم في الحقول Username (اسم المستخدم) و Password (كلمة المرور) ثم انقر فوق Login (تسجيل الدخول).

Ferrari 458 Italia

RACING WHEEL FOR XBOX 360



دليل المستخدم (العربية)

الخصائص الفنية

- 1 قاطم الطاولة
- 2 مسمار القاطم
- 3 مقيس سماعة الرأس
- 4 موصل مجموعة الدواسة
- 5 كابل مجموعة الدواسة
- 6 موصل USB

تركيب العجلة

تركيب العجلة في مكانها

1. ضع العجلة على طاولة أو سطح مسطح آخر.
2. ضع مسمار القاطم (2) في قاطم الطاولة (1) ثم لف وحدة التثبيت في الفتحة الموجودة بالجانب السفلي من العجلة حتى يتم تركيبها بإحكام في مكانها. لا تلف المسمار بإحكام شديد حيث قد يؤدي ذلك إلى تلف وحدة التثبيت و/أو الطاولة.

توصيل مجموعة الدواسة

1. قم بتوصيل كابل مجموعة الدواسة (5) بموصل مجموعة دواسة العجلة (4).



www.thrustmaster.com