

netatmo
BY
STARCK®

1

Výměna za variantu
s nástěnným termostatem.

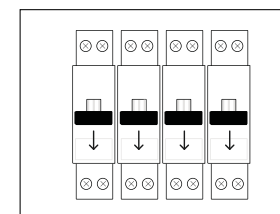
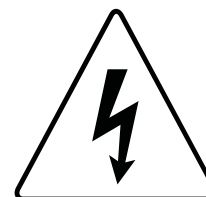


Videoprůvodce instalací a seznam
kompatibilních kotlů najdete zde:
<https://www.netatmo.com/video1>

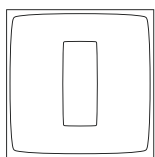
VAROVÁNÍ

Varování!

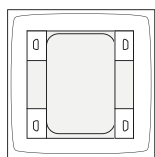
- Před instalací si velmi pozorně přečtěte následující instrukce.
- **netatmo** termostat musí být nainstalován v souladu s platnými normami.
- Před jakýmkoliv zásahem se ujistěte, že je vypnut hlavní jistič přívodu elektrického proudu.
- Nejste-li sami odborně způsobilí, neváhejte se s instalací obrátit na odbornou firmu.



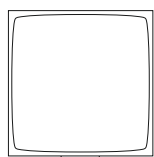
Obsah balení



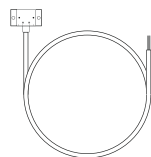
Termostat



(Mobilní stojánek)*



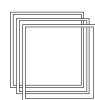
Bezdrátový spínač



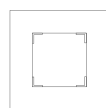
(Adapter pro kotel)*



Montážní úchyt



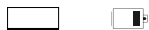
Okrasné barevné samolepky



Překrývací rámeček



Adaptér pro bezdrátový spínač



(Páska)* Krytka



3xAAA baterie



4 šroubky
4 hmoždinky

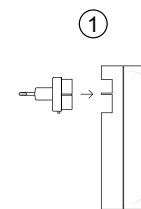


1 USB kabel

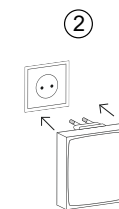
* není vyžadováno pro tuto instalaci

2

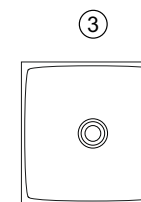
Bezdrátový spínač



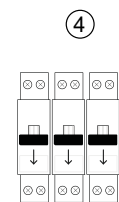
1
Vložte adaptér do bezdrátového spínače.



2
Zasuňte bezdrátový spínač do 220V zásuvky.



3
LED bezdrátového spínače začne blikat modře.



4
Vypněte hlavní jistič přívodu elektrického proudu.

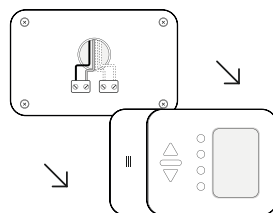
3

Demontáž

①

Podle návodu demontujte váš stávající termostat.

Před odpojením od kabeláže si nezapomeňte udělat fotodokumentaci stávajícího zapojení.



②

- Pokud ve zdi naleznete **pouze dva dráty**, jsou tyto určeny k ovládání kotle a jsou pro montáž důležité.

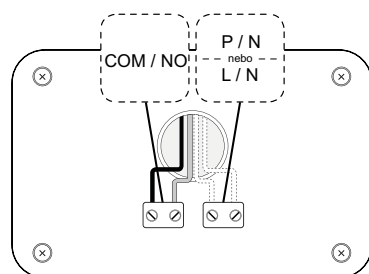
- Naleznete-li více drátů, identifikujte dvojici ovládacích COM/NO, obvykle černý a šedý drát. Obrázek vpravo ukazuje příklad identifikace ovládacích drátů.

Poznámka: Pokud naleznete více než dva dráty, ostatní jsou určeny pro napájení původního termostatu a nejsou pro montáž důležité. Obvykle bývají hnědé, modré, zelené nebo žluté. Konce těchto nevyužitých drátů zaizolujte elektro páskou, aby nedošlo k jejich případnému zkratu.

Pokud si nevíte rady, pošlete fotografii současného zapojení na email photo@netatmo.com. Náš tým vám pomůže s identifikací správných drátů.

Ovládací dráty
jsou nejčastěji
černý a šedý.

Napájecí dráty
jsou nejčastěji
modrý a hnědý.



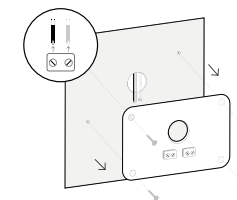
4

Výměna

①

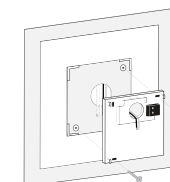
Odpojte dráty a následně odšroubujte montážní úchyt vašeho současného termostatu.

Po demontáži překontrolujte, zda stávající hmoždinky netvoří nerovnosti a překážku pro připevnění nového termostatu.



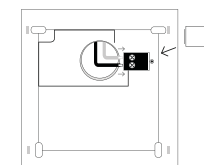
②

Prostrčte dráty otvorem v novém montážním úchytu, ten umístěte na zeď a označte si na zdi pozice nových šroubků. Úchyt odejměte a vyvrtejte do zdi dírky pro hmoždinky. Po uchycení hmoždinek opět protáhněte dráty a montážní úchyt přišroubujte.



③

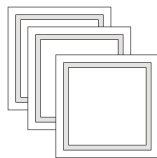
Nyní dva identifikované ovládací dráty přišroubujte ke svorkám v montážním úchytu. Po zašroubování je zabezpečte krytkou, jak ukazuje obrázek.



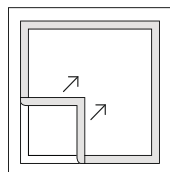
5

Barevné označení

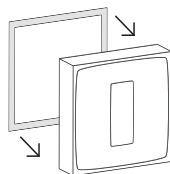
- 1 Termostat lze barevně zvýraznit pomocí dodávaných barevných nálepek.



- 2 Vyberte si barvu nálepky. Odejměte citlivě vnější rámeček z nálepky tak, aby se nenarušila nebo neznečistila lepicí plocha.



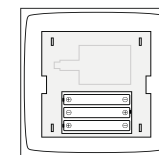
- 3 Nalepte rámeček lepicí plochou na zadní část termostatu.



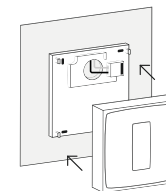
6

Termostat

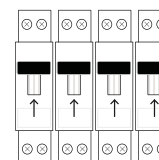
- 1 Vložte dodávané baterie do termostatu. Během vkládání baterií se ujistěte, zda jsou vkládány se správnou polaritou (+)(-)



- 2 Zasuňte termostat do montážního úchytu na zdi.



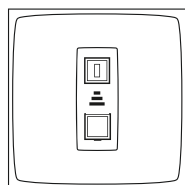
- 3 Zapněte hlavní jistič přívodu elektrického proudu.



7

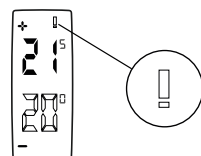
Termostat

- ④ Na displeji se objeví úvodní obrazovka a termostat začne hledat bezdrátový spínač.



Požadovaná teplota
Změřená aktuální teplota

nebo



Pokud termostat **NAJDE** bezdrátový spínač, zobrazí Požadovanou a Změřenou teplotu

Pokud termostat **NENAJDE** bezdrátový spínač, zobrazí vykřičník "!". V tomto případě umístěte bezdrátový spínač do zásuvky blíže termostatu, dokud znak vykřičníku "!" nezmizí.

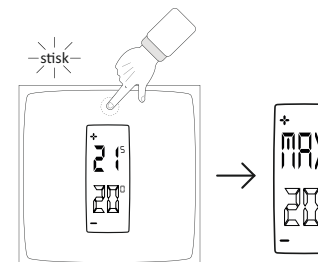
8

Test

①

Postupně stiskněte termostat v horní části tak dlouho, dokud se na displeji nezobrazí >> MAX <<

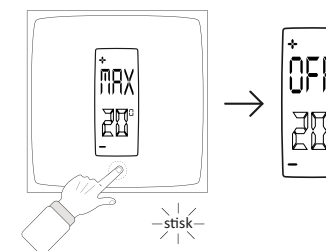
Termostat **ZAPNE** kotel.



②

Postupně stiskněte termostat v dolní části tak dlouho, dokud se na displeji nezobrazí >> OFF <<

Termostat **VYPNE** kotel.



Poznámka: Pokud termostat nezapne a nevypne kotel, pravděpodobně nejsou správně zapojeny ovládací dráty vedoucí od termostatu ke kotli. Zkontrolujte fotografii původního zapojení termostatu a znovu identifikujte ovládací dráty.

9

Aplikace

Pro ovládání termostatu pomocí vašeho chytrého telefonu, tabletu nebo počítače, navštivte:

<http://thermostat.netatmo.com>



PC / Mac



Chytrý telefon / Tablet

Specifikace

ROZMĚRY

Termostat: 83x83x22 mm

DESIGN

Navrženo firmou Starck.

Průsvitná minimalistická kostka z plexiskla.
5 vyměnitelných barevných samolepek.

SNÍMAČE A MĚŘENÍ

Teplota (měření):

Rozsah od 0°C do 50°C

Přesnost: ± 0.5° C

Teplota (nastavení):

Rozsah od 7°C do 30°C

Stupnice po: 0.5°C

Jednotka: °C

E-INK DISPLEJ

Energeticky efektivní, delší životnost baterií a optimální čitelnost.

APLIKACE ZDARMA, PODPORA

Bez registračního poplatku.

Aplikace k dispozici na App Store

a Google Play

Přístup zdarma na osobní on-line dashboard.

Přístup z více zařízení.

BEZDRÁTOVÁ KOMUNIKACE

Wi-Fi 802.11 b/g/n kompatibilní (2.4GHz).

Úroveň zabezpečení: Otevřené/WEP/WPA/
WPA2-personal (TKIP a AES).

Vzdálenost mezi bezdrátovým spínačem a termostatem:
až 100m (je závislá na konstrukci budovy).

NAPÁJENÍ A BATERIE

3x AAA (mikrotužkové) nenabíjecí baterie.

Délka použití baterií až 1 rok (závislá na používání).

NASTAVENÍ A KOMPATIBILITA

Kompatibilní s kotlema na plyn, kapalná i tuhá paliva.

Spínací proud: max. 4 A

Spínací napětí: max. 250 VAC

Spínací výkon: max. 120 W

KOMPATIBILITA S IPHONE A IPAD

iPhone 4, iPhone 4s, iPhone 5, iPhone 5c / 5s

iPad mini, iPad mini s Retina displejem, iPad 2,

iPad (3. generace), iPad (4. generace),

iPad Air

iPod touch (5. generace)

KOMPATIBILITA S TELEFONY ANDROID

verze Android 4.0 a vyšší

netatmo
BY
STARCK®

2

Výměna za variantu
s přenosným termostatem.

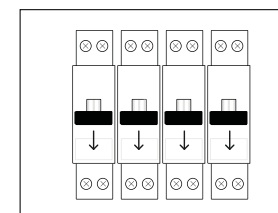
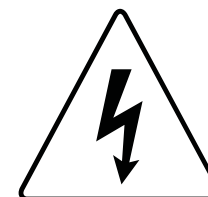


Videoprůvodce instalací a seznam
kompatibilních kotlů najdete zde:
<https://www.netatmo.com/video2>

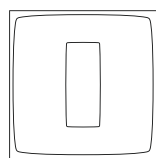
VAROVÁNÍ

Varování!

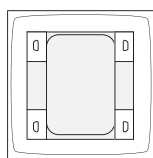
- Před instalací si velmi pozorně přečtěte následující instrukce.
- **netatmo** termostat musí být nainstalován v souladu s platnými normami.
- Před jakýmkoliv zásahem se ujistěte, že je vypnut hlavní jistič přívodu elektrického proudu.
- Nejste-li sami odborně způsobilí, neváhejte se s instalací obrátit na odbornou firmu.



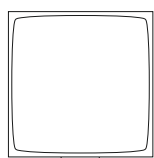
Obsah balení



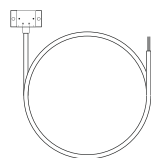
Termostat



Mobilní stojánek



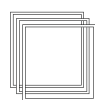
Bezdrátový spínač



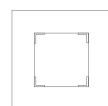
Adapter pro kotel



Montážní úchyt



Okrasné barevné samolepky



Překrývací rámeček



(Adaptér pro bezdrátový spínač)*



Páska (Krytka)*



3xAAA baterie



4 šroubky
4 hmoždinky



1 USB kabel

* není vyžadováno pro tuto instalaci

2

Demontáž

①

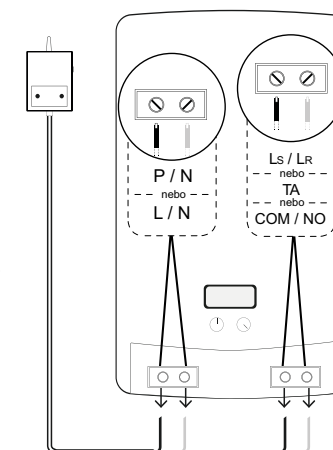
Pokud je to nutné, otevřete nebo sejměte potřebné kryty kotle.

Před odpojením od kabeláže si nezapomeňte udělat fotodokumentaci stávajícího zapojení.

②

Najděte spínač ke stávajícímu termostatu. Sledujte dráty od tohoto spínače až ke kotli a zjistěte, kde jsou zapojeny.

Poznámka: Některé typy termostatů mohou být připojeny do různých svorek (např. eBus, EMS...). V tomto případě budete muset najít ty správné svorky termostatu označeny jako LS-LR, TA nebo COM-NO.



Svorky pro napájení 220V
připojené dráty jsou obvykle
modré a hnědé

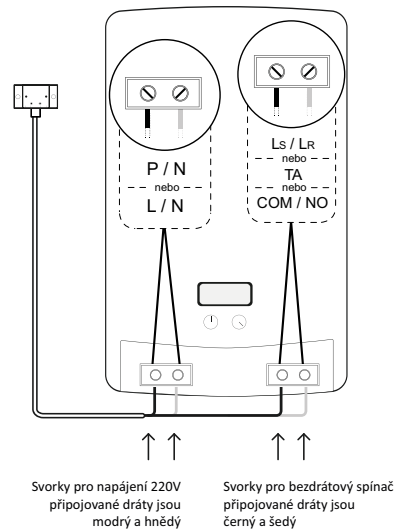
Svorky pro termostat
připojené dráty jsou obvykle
černé a šedé

Pokud si nevíte rady, pošlete fotografii současného zapojení na email photo@netatmo.com. Náš tým vám pomůže s identifikací správných drátů.

3

Výměna

- 1 Odpojte dráty a následně odšroubujte montážní úchyt vašeho současného spínače termostatu. Po demontáži přkontrolujte, zda stávající hmoždinky netvoří nerovnosti a překážku pro připevnění nového bezdrátového spínače.
- 2 Přišroubujte dráty adaptéru pro kotel na svorky kotle. Nejprve dva napájecí následně dva ovládací, přesně jak je znázorněno na obrázku.
- 3 Doporučení pro umístění bezdrátového snímače naleznete na další straně.

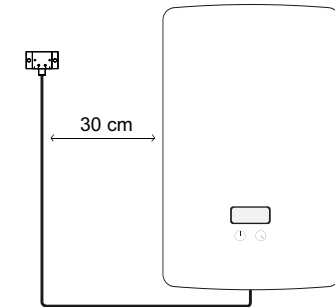


4

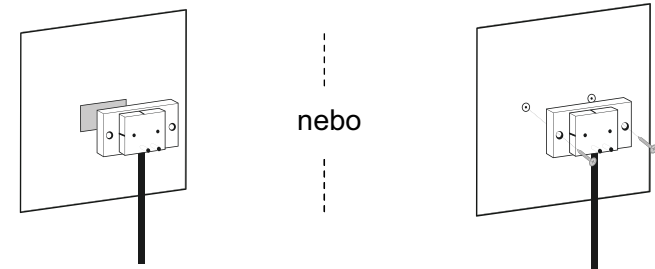
Umístění adaptéru bezdrátového spínače

Adaptér kotle by měl umístěn co nejdále od kotle a kovových částí, dílů, drátů, trubek nebo elektrických rozvodů.

Přívodní kabel adaptéru umístěte a zajistěte tak, nemohlo dojít k jeho poškození, vytržení, upadnutí a pod.



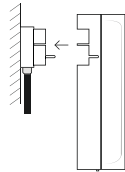
Adaptér kotle můžete připevnit na zeď pomocí oboustranné lepicí pásky nebo lépe pomocí dodávaných šroubů a hmoždinek.



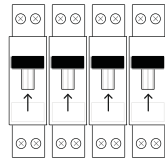
5

Test bezdrátového spínače

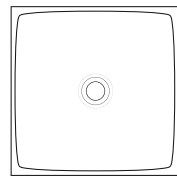
- ① Zasuňte bezdrátový spínač do adaptéru kotle.



- ② Zapněte hlavní jistič přívodu elektrického proudu.



- ③ LED bezdrátového spínače začne blikat modře.

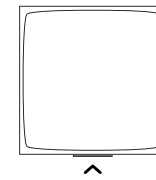


Poznámka: Pokud po zapnutí jističe LED bezdrátového spínače neblíká, spínač není pravděpodobně napájen elektrickým proudem. Vypněte jistič přívodu elektrického proudu a zkontrolujte správnost zapojení napájecích drátů (modrý a hnědý).

6

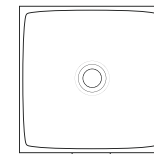
Test bezdrátového spínače

④



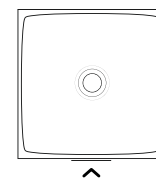
Stiskněte tlačítko na spodní části spínače

⑤



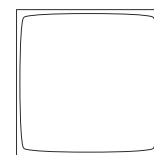
LED se rozsvítí modře a spínač **ZAPNE** kotel.

⑥



Stiskněte tlačítko znovu

⑦



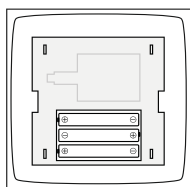
LED zhasne a spínač **VYPNE** kotel.

Poznámka: Pokud po stisknutí a rozsvícení LED nedojde k zapnutí kotle, spínač pravděpodobně nekomunikuje s kotlem. Vypněte jistič přívodu elektrického proudu a porovnejte správnost zapojení ovládacích drátů (černý a šedý) s manuálem ke kotli.

7

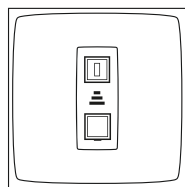
Termostat

①

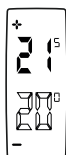


Vložte baterie do termostatu.
Během vkládání baterií se ujistěte, zda jsou vkládány se správnou polaritou (+)(-)

②

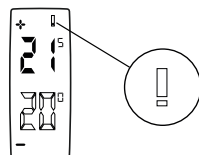


Na displeji se objeví úvodní obrazovka a termostat začne hledat bezdrátový spínač.



Požadovaná teplota
Změřená aktuální teplota

nebo



Pokud termostat **NAJDE** bezdrátový spínač, zobrazí Požadovanou a Změřenou teplotu

Pokud termostat **NENAJDE** bezdrátový spínač, zobrazí vykřičník "!".
V tomto případě umístěte termostat blíže bezdrátovému spínači, dokud znak vykřičníku "!" nezmizí.

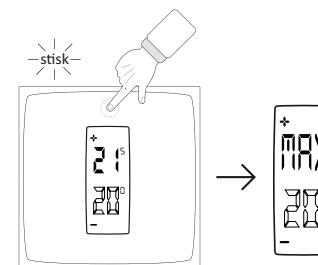
8

Test termostatu

①

Postupně stiskněte termostat v horní části tak dlouho, dokud se na displeji nezobrazí >> MAX <<

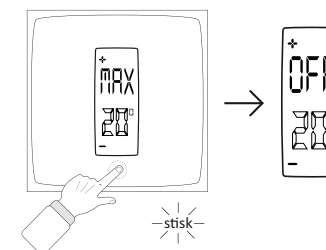
Termostat **ZAPNE** kotel.



②

Postupně stiskněte termostat v dolní části tak dlouho, dokud se na displeji nezobrazí >> OFF <<

Termostat **VYPNE** kotel.



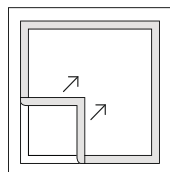
9

Barevné označení

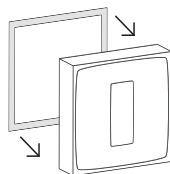
- 1 Termostat lze barevně zvýraznit pomocí dodávaných barevných nálepek.



- 2 Vyberte si barvu nálepky. Odejměte citlivě vnější rámeček z nálepky tak, aby se nenarušila nebo neznečistila lepicí plocha.

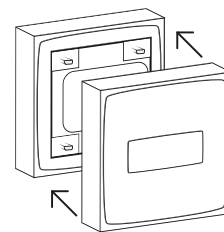


- 3 Nalepte rámeček lepicí plochou na zadní část termostatu.



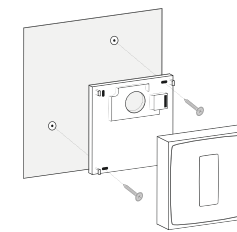
10

Umístění termostatu

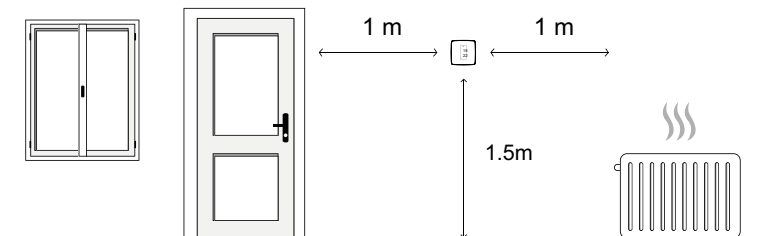


Zasuňte termostat do mobilního stojánku a ten následně postavte např. na polici v obývacím pokoji.

nebo



Zasuňte termostat do montážního úchytu na zdi.



Více jak 1m od okenních nebo dveřních otvorů.

1.5m vysoko

Co nejdále od zdrojů chladu nebo tepla.

11

Aplikace

Pro ovládání termostatu pomocí vašeho chytrého telefonu, tabletu nebo počítače, navštivte:

<http://thermostat.netatmo.com>



PC / Mac



Chytrý telefon / Tablet

Specifikace

ROZMĚRY

Termostat: 83x83x22 mm

DESIGN

Navrženo firmou Starck.
Průsvitná minimalistická kostka z plexiskla.
5 vyměnitelných barevných samolepek.

SNÍMAČE A MĚŘENÍ

Teplota (měření):
Rozsah od 0°C do 50°C
Přesnost: ± 0.5° C
Teplota (nastavení):
Rozsah od 7°C do 30°C
Stupnice po: 0.5°C
Jednotka: °C

E-INK DISPLEJ

Energeticky efektivní, delší životnost baterií a optimální čitelnost.

APLIKACE ZDARMA, PODPORA

Bez registračního poplatku.
Aplikace k dispozici na App Store a Google Play
Přístup zdarma na osobní on-line dashboard.
Přístup z více zařízení.

BEZDRÁTOVÁ KOMUNIKACE

Wi-Fi 802.11 b/g/n kompatibilní (2.4GHz).
Úroveň zabezpečení: Otevřené/WEP/WPA/WPA2-personal (TKIP a AES).
Vzdálenost mezi bezdrátovým spínačem a termostatem: až 100m (je závislá na konstrukci budovy).

NAPÁJENÍ A BATERIE

3x AAA (mikrotužkové) nenabíjecí baterie.
Délka použití baterií až 1 rok (závislá na používání).

NASTAVENÍ A KOMPATIBILITA

Kompatibilní s kotlema na plyn, kapalná i tuhá paliva.
Spínací proud: max. 4 A
Spínací napětí: max. 250 VAC
Spínací výkon: max. 120 W

KOMPATIBILITA S IPHONE A IPAD

iPhone 4, iPhone 4s, iPhone 5, iPhone 5c / 5s
iPad mini, iPad mini s Retina displejem, iPad 2, iPad (3. generace), iPad (4. generace), iPad Air, iPod touch (5. generace)

KOMPATIBILITA S TELEFONY ANDROID

verze Android 4.0 a vyšší

netatmo
BY
STARCK®

3

První instalace termostatu.
Varianta s přenosným termostatem.

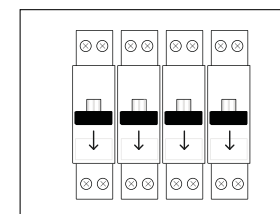
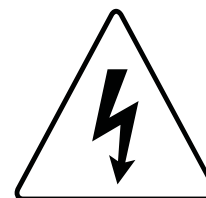


Videoprůvodce instalací a seznam
kompatibilních kotlů najdete zde:
<https://www.netatmo.com/video3>

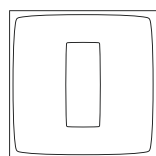
VAROVÁNÍ

Varování!

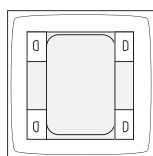
- Před instalací si velmi pozorně přečtěte následující instrukce.
- **netatmo** termostat musí být nainstalován v souladu s platnými normami.
- Před jakýmkoliv zásahem se ujistěte, že je vypnut hlavní jistič přívodu elektrického proudu.
- Nejste-li sami odborně způsobilí, neváhejte se s instalací obrátit na odbornou firmu.



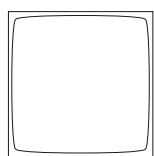
Obsah balení



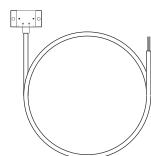
Termostat



Mobilní stojánek



Bezdrátový spínač



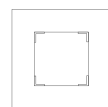
Adapter pro kotel



Montážní úchyt



Okrasné barevné samolepky



Překrývací rámeček



(Adaptér pro bezdrátový spínač)*



Páska (Krytka)*



3xAAA baterie



4 šroubky
4 hmoždinky



1 USB kabel

* není vyžadováno pro tuto instalaci

2

Zapojení řídicích drátů

①

Pokud je to nutné, otevřete nebo sejměte potřebné kryty kotle.

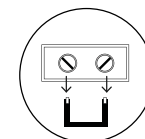
Bezdrátový spínač bude ovládat kotel pouze tehdy, pokud bude adaptér kotle zapojen do správných svorek.

②

Najděte svorky určené pro připojení ovládacích drátů adaptéru kotle.

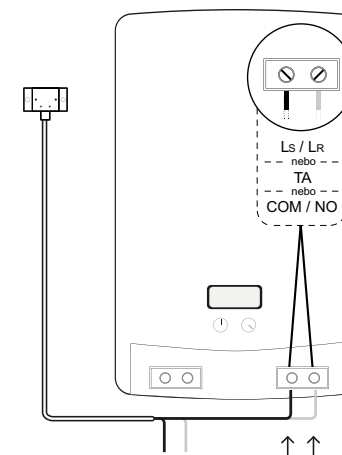
Svorky jsou obvykle označeny LS-LR, TA nebo COM-NO.

Tyto svorky můžete identifikovat i podle toho, že mohou být propojeny pomocí "U" spojky, kterou vyjměte.



③

Připojte černý a šedý drát do svorek, kde před tím byla "U" spojka.



Svorky pro bezdrátový spínač připojované dráty jsou černý a šedý

3

Zapojení drátů napájení

④

Bezdrátový spínač je napájen 220V z kotle.

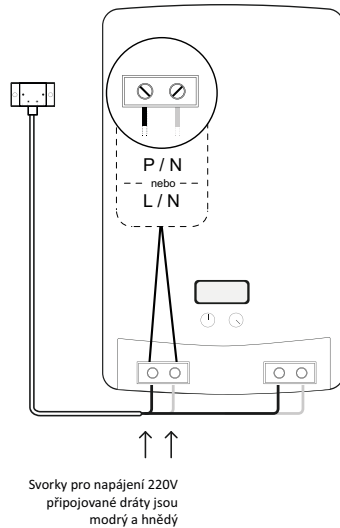
Svorky pro připojení napájecích drátů jsou označeny L/N nebo P/N.

- Pokud má váš kotel svorky přímo určené pro napájení, připojte do nich modrý a hnědý drát adaptéru kotle.

- Pokud váš kotel nemá samostatné svorky pro připojení napájení spínače, připojte modrý a hnědý drát adaptéru kotle do stejných svorek, do kterých jsou připojeny dráty napájení samotného kotle.

Dráty z kotle musí zůstat zapojeny také!

V případě nutnosti pomoci se zapojením a nalezením správných svorek je vám k dispozici diskusní fórum:
<http://forum.netatmo.com>



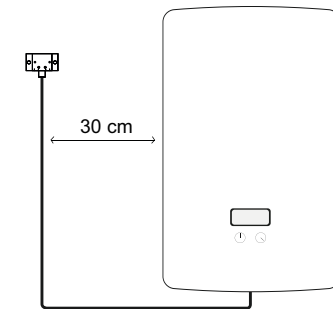
Pokud si nevíte rady, pošlete fotografii současného zapojení na email photo@netatmo.com. Náš tým vám pomůže s identifikací správných svorek.

4

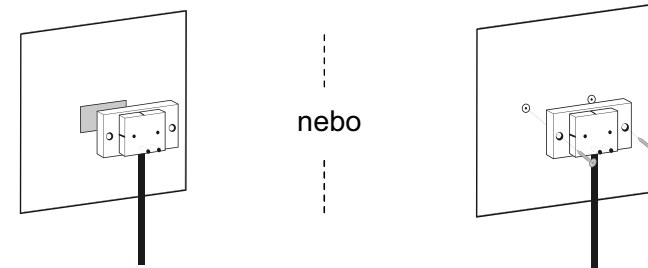
Umístění adaptéru bezdrátového spínače

Adaptér kotle by měl umístěn co nejdále od kotle a kovových částí, dílů, drátů, trubek nebo elektrických rozvodů.

Přívodní kabel adaptéru umístěte a zajistěte tak, nemohlo dojít k jeho poškození, vytržení, upadnutí a pod.



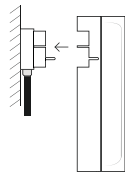
Adaptér kotle můžete připevnit na zeď pomocí oboustranné lepicí pásky nebo lépe pomocí dodávaných šroubů a hmoždinek.



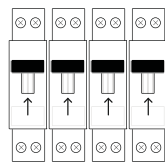
5

Test bezdrátového spínače

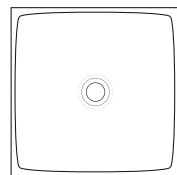
- ① Zasuňte bezdrátový spínač do adaptéru kotle.



- ② Zapněte hlavní jistič přívodu elektrického proudu.



- ③ LED bezdrátového spínače začne blikat modře.

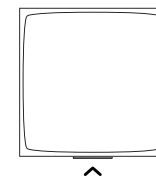


Poznámka: Pokud po zapnutí jističe LED bezdrátového spínače neblíká, spínač není pravděpodobně napájen elektrickým proudem. Vypněte jistič přívodu elektrického proudu a zkontrolujte správnost zapojení napájecích drátů (modrý a hnědý).

6

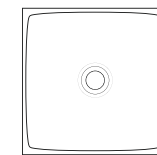
Test bezdrátového spínače

④



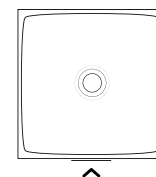
Stiskněte tlačítko na spodní části spínače

⑤



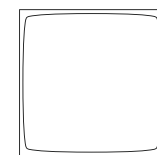
LED se rozsvítí modře a spínač **ZAPNE** kotel.

⑥



Stiskněte tlačítko znovu

⑦



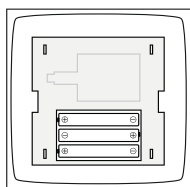
LED zhasne a spínač **VYPNE** kotel.

Poznámka: Pokud po stisknutí a rozsvícení LED nedojde k zapnutí kotle, spínač pravděpodobně nekomunikuje s kotlem. Vypněte jistič přívodu elektrického proudu a porovnejte správnost zapojení ovládacích drátů (černý a šedý) s manuálem ke kotli.

7

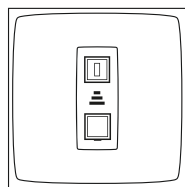
Termostat

①



Vložte baterie do termostatu.
Během vkládání baterií se ujistěte, zda jsou vkládány se správnou polaritou (+)(-)

②

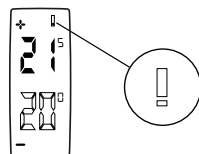


Na displeji se objeví úvodní obrazovka a termostat začne hledat bezdrátový spínač.



Požadovaná teplota
Změřená aktuální teplota

nebo



Pokud termostat **NAJDE** přenosový modul, zobrazí Požadovanou a Změřenou teplotu

Pokud termostat **NENAJDE** bezdrátový spínač, zobrazí vykřičník "!".
V tomto případě umístěte termostat blíže bezdrátovému spínači, dokud znak vykřičníku "!" nezmizí.

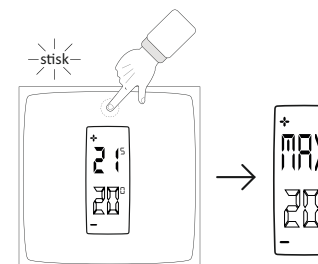
8

Test termostatu

①

Postupně stiskněte termostat v horní části tak dlouho, dokud se na displeji neobjeví >> MAX <<

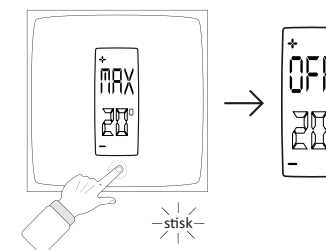
Termostat **ZAPNE** kotel.



②

Postupně stiskněte termostat v dolní části tak dlouho, dokud se na displeji neobjeví >> OFF <<

Termostat **VYPNE** kotel.



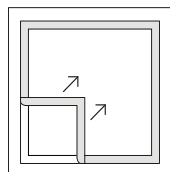
9

Barevné označení

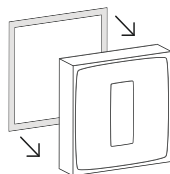
- ① Termostat lze barevně zvýraznit pomocí dodávaných barevných nálepek.



- ② Vyberte si barvu nálepky. Odejměte citlivě vnější rámeček z nálepky tak, aby se nenarušila nebo neznečistila lepicí plocha.

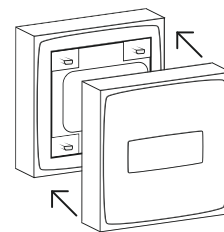


- ③ Nalepte rámeček lepicí plochou na zadní část termostatu.



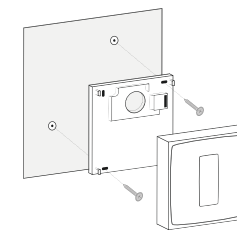
10

Umístění termostatu

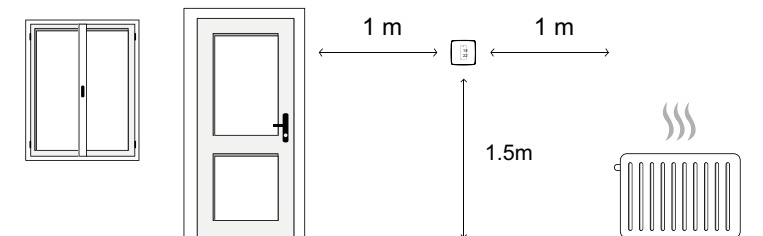


Zasuňte termostat do mobilního stojánku a ten následně postavte např. na polici v obývacím pokoji.

nebo



Zasuňte termostat do montážního úchytu na zdi.



Více jak 1m od okenních nebo dveřních otvorů.

1.5m vysoko

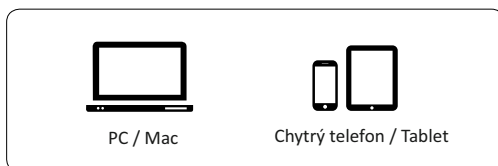
Co nejdále od zdrojů chladu nebo tepla.

11

Aplikace

Pro ovládání termostatu pomocí vašeho chytrého telefonu, tabletu nebo počítače, navštivte:

<http://thermostat.netatmo.com>



Specifikace

ROZMĚRY

Termostat: 83x83x22 mm

DESIGN

Navrženo firmou Starck.
Průsvitná minimalistická kostka z plexiskla.
5 vyměnitelných barevných samolepek.

SNÍMAČE A MĚŘENÍ

Teplota (měření):
Rozsah od 0°C do 50°C
Přesnost: ± 0.5° C
Teplota (nastavení):
Rozsah od 7°C do 30°C
Stupnice po: 0.5°C
Jednotka: °C

E-INK DISPLEJ

Energeticky efektivní, delší životnost baterií a optimální čitelnost.

APLIKACE ZDARMA, PODPORA

Bez registračního poplatku.
Aplikace k dispozici na App Store a Google Play
Přístup zdarma na osobní on-line dashboard.
Přístup z více zařízení.

BEZDRÁTOVÁ KOMUNIKACE

Wi-Fi 802.11 b/g/n kompatibilní (2.4GHz).
Úroveň zabezpečení: Otevřené/WEP/WPA/WPA2-personal (TKIP a AES).
Vzdálenost mezi bezdrátovým spínačem a termostatem: až 100m (je závislá na konstrukci budovy).

NAPÁJENÍ A BATERIE

3x AAA (mikrotužkové) nenabíjecí baterie.
Délka použití baterií až 1 rok (závislá na používání).

NASTAVENÍ A KOMPATIBILITA

Kompatibilní s kotlema na plyn, kapalná i tuhá paliva.
Spínací proud: max. 4 A
Spínací napětí: max. 250 VAC
Spínací výkon: max. 120 W

KOMPATIBILITA S IPHONE A IPAD

iPhone 4, iPhone 4s, iPhone 5, iPhone 5c / 5s
iPad mini, iPad mini s Retina displejem, iPad 2, iPad (3. generace), iPad (4. generace), iPad Air, iPod touch (5. generace)

KOMPATIBILITA S TELEFONY ANDROID

verze Android 4.0 a vyšší

PROHLÁŠENÍ O SHODĚ

EU Declaration of Conformity

We, Netatmo, declare that this device is in compliance with the essential requirements and other relevant provisions of Directive 1999/5/EC.

Safety warnings

This device must be installed according to the applicable norms.

Use only with supplied power plug adaptor and boiler adaptor. This device is for indoor use only. Before inserting the batteries, check that the contacts in the device and on the batteries are clean, is necessary clean them. Note the polarity (+/-) when inserting the batteries.

Do not throw the batteries into a fire, short-circuit them or dismantle them. Keep children away from batteries. Seek medical attention immediately if a battery is swallowed.

Do not attempt to repair the device yourself; customer service is available.

Any changes or modifications to this unit not expressly approved by the party responsible for compliance could void the user's authority to operate the equipment.

Thermostat and relay insulation: class II devices.

This device is not intended for use by persons (including children) with reduced physical, sensory or mental capabilities, or lack of experience and knowledge, unless they have been given supervision or instruction concerning use of the appliance by a person responsible for their safety. Children should be supervised to ensure that they do not play with the appliance.

"Made for iPod", "Made for iPhone", "Made for iPad" mean that an electronic accessory has been designed to connect specifically to iPod, iPhone and iPad and has been certified by the developer to meet Apple performance standards. Apple is not responsible for the operation of this device or its compliance with safety and regulatory standards.

Please note that the use of this accessory with iPhone may affect wireless performance.

Dovozce:
Ingredi Europa s.r.o.
Formánská 257
Praha 4 Újezd
149 00
Česká republika



<http://support.netatmo.com>



Copyright Netatmo © 2013 All rights reserved. Reproduction and distribution prohibited without written authorization from Netatmo.

14