



1. Introduzione

Grazie per aver acquistato uno dei nostri prodotti. Prima di utilizzare il data logger leggere attentamente le istruzioni. Si avranno a disposizione informazioni utili per comprendere tutte le sue funzioni.

1.1 Contenuto della consegna

- Data logger LOG32
- Supporto da parete
- Batteria 3,6 Volt (già inseriti)
- Tappo di protezione USB
- 2x viti e tasselli

1.2 Suggerimento generale

- Controllare che il contenuto della confezione sia completo e integro.
- Rimuovere il foglio di protezione posizionato sopra il pulsante di avvio e delle due luci LED.
- Per la pulizia dello strumento non utilizzare detergenti abrasivi, ma solo un panno asciutto o un panno morbido umido. Non permettere a nessun liquido di penetrare nel dispositivo.
- Conserare lo strumento di misurazione in un luogo asciutto e pulito.
- Evitare qualsiasi shock o pressione sullo strumento.
- Nessuna responsabilità è presa in caso di valori di misurazione incompleti o irregolari e per i loro risultati e per danni conseguenti è esclusa!

1.3 Panoramica visualizzare Fig.A

1. Avviare pulsante, 2. Luce LED Verde, 3. LED rosso, 4.scatola batteria, 5. connettore USB, 6. USB-cover, 7. supporto da parete, 8. Slits ... locale in cui è montato il sensore, 9. foglio di protezione

1.4 Scopo della consegna e dell'utilizzo

I logger serie LOG32TH/LOG32T sono adatti per la registrazione, la localizzazione di allarmi e la visualizzazione di temperatura, umidità* e misurazione del punto di condensazione* (*l'unica LOG32TH). Tra le aree di applicazione è possibile annoverare il monitoraggio delle condizioni di conservazione e di trasporto o altre temperature e/o processi sensibili di umidità. Il logger presenta una porta USB integrata che può essere collegata senza cavi a tutti i PC Windows. La porta USB è protetta da un tappo di plastica trasparente. La spia LED verde lampeggia ogni 30 secondi durante la registrazione. La spia LED rossa è utilizzata per visualizzare i limiti d'allarme o i messaggi di status (cambio batteria, etc.). Il logger presenta inoltre un pulsante interno che supporta l'interfaccia utente.

1.5 Per la vostra sicurezza

Questo prodotto è esclusivamente inteso per il campo d'applicazione descritto sopra. Può essere utilizzato come descritto in queste istruzioni. Riparazioni non autorizzate, modifiche o cambi di prodotto sono proibiti.

1.6 Pronto all'uso

Il logger è già presente (5 minuti di intervallo di registrazione...ecc, vedere le 5 impostazioni di default) e pronto per l'avvio. Può essere utilizzato immediatamente senza nessun software!

2. Avviare e iniziare la Registrazione



Premere il pulsante per 2 secondi, attendere il suono beep per 1 secondo



La luce LED verde per 2 secondi - registrazione è iniziato



Luce LED vede lampeggia ogni 30 sec.

2.1 Riavviare la registrazione

vedere 2. Il logger è avviato in default dal pulsante e bloccato dalla porta plug-in USB. I valori misurati sono pianificati automaticamente dal file PDF. NOTA: Al momento del riavvio del file PDF esistente è sovrascritto. Importante! Sempre assicurarsi dei file PDF nel vostro PC.

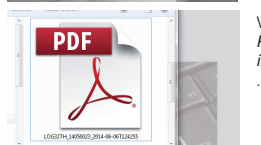
3. Fermare registrazione / Creare PDF



Collegare logger alla porta USB. Suono beep per 1 secondo. La luce LED lampeggia fino al termine del PDF creata (possono volerci fino a 40 secondi).



Suono beep e la luce LED verde rimanete accessa. Logger viene mostrato come disco rimovibile LOG32TH/LOG32T.



Visualizzare PDF e salvare. PDF sarà sovrascritto quando il prossimo log iniziat!

4. Descrizione del file PDF (vedere Fig. B)

Nome del file: es. LOG32TH_14010001_2014_06_12T092900.DBF	
A	LOG32TH: Dispositivo 14010001: Seriale 2014_06_12: Inizio della registrazione (data) T092900: ora: (hhmmss)
B	Descrizione: Log run info, modificare con LogConnect* software
C	Configurazione: parametri attuali
D	Riassunto: Panoramica dei risultati della misurazione
E	Grafici: Diagramma dei valori misurati
F	Firma: Firmare PDF se richiesto
G	✓ :Misurazioni OK ✗ :Misurazione fallita

5. Impostazioni standard / Impostazioni di fabbrica ut1}

Prima del primo utilizzo controllare le seguenti impostazioni di fabbrica del data logger. Utilizzando lo LogConnect* software, il parametro di impostazione può essere facilmente modificato:

Intervallo:	5 min.	
Avvio possibile da:	Pressione tasto ut1}	
Stop possibile da:	Connessione USB	
Temperatura:	Allarme basso: -40,0°C	Allarme alto: 70,0°C
Umidità l'unica LOG32TH:	0,0 %rH	100,0 %rH
Ritardo allarme:	0 s	

* LogConnect download link per accedere al software <http://download.dostmann-service.de>, selezionare Downloads/Software/5005-0172_Log32TH/Software/

6. Sostituzione della batteria ut1}



Attorcigliare il tappo posteriore (circa 10°), e lo sportello della batteria si apre.



Rimuovere la batteria vuota e inserire la nuova come dimostrato.



Cambio batteria ok: entrambi le luci LEDE per 1 secondo, suono beep.

NOTA: Controllare stato Logger: Premere il pulsante di avvio per circa 1 secondo. Se la luce verde LED lampeggia due volte, il logger sta registrando! La procedura può essere effettuata un nuovo di volte indeterminato.

7. Segnali di allarme

Logger in modalità registrazione



Beeper sounds una volta ogni 30 secondi per 1 secondo, la luce LED rossa a 3 secondi - valori misurati eccedono la gamma di valori selezionati (non con le impostazioni standard). Limiti di allarme possono cambiare utilizzando il software LogConnect*.

Logger in modalità standby (non in modalità di registrazione)



La luce rossa LED lampeggia ogni 4 secondi. Sostituire la batteria



La luce LED rossa lampeggia due volte o più ogni 4 secondi. Guasto hardware!

* LogConnect download link per accedere il software <http://download.dostmann-service.de>, selezionare Downloads/Software/5005-0172_Log32TH/Software/

8. smaltimento rifiuti ut1}

Questo prodotto è stato prodotto utilizzando materiali e componenti di alta qualità che possono essere riciclati e riutilizzati.

Non gettare mai batterie vuote e batterie ricaricabili nella spazzatura domestica. Come consumatore, siete legalmente richiesti di portarli in un negozio o in un locale di raccolta a seconda delle regole nazionali o locali per proteggere l'ambiente. I simboli per i metalli pesanti contenuti sono: Cd=cadmio, Hg=mercurio, Pb=lead

Questo strumento è classificato secondo la Direttiva Europea dei Rifiuti Elettrici e Elettronici (WEEE) Gentilmente non gettare questo strumento in rifiuti domestici. L'utente è obbligato di portare i dispositivi dismessi in un locale designato di raccolta per i dispositivi elettrici e elettronici, per assicurare lo smaltimento compatibile con l'ambiente.

Questo simbolo certifica che il prodotto sia compatibile con i requisiti delle direttive EEC ed è testato secondo i metodi test specificati.

Modifiche tecniche, qualsiasi errore o errore di stampa riservato. Stand03_CHB1408

LOG32TH / LOG32T

5005-0172 / 5005-0170

Enregistreur de données pour la température et l'humidité*
Data logger per temperatura e umidità*



Mode d'emploi
Istruzioni di funzionamento

*unicamente LOG32TH
*l'unica LOG32TH

www.dostmann-electronic.de



Démarrage rapide avec les paramètres standards



1. Démarrage de l'enregistrement. Démarrer l'enregistrement. Appuyer jusqu'au bip sonore.



2. La LED verte clignote (toutes les 30 secondes).



3. Insérer l'enregistreur dans le port USB.



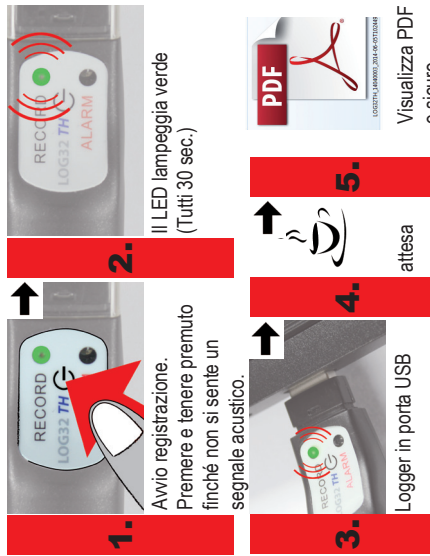
4. Attendre



5. Visualiser et enregistrer le fichier PDF.



Visualiser et enregistrer le fichier PDF.



Visualizza PDF e sicuro

F

1. Introduction
 Nous vous remercions pour l'achat de notre produit. Avant d'utiliser l'enregistreur de données, veuillez lire soigneusement ce manuel. Vous y trouverez des informations utiles pour comprendre toutes les fonctions.

- 1.1 Contenu**
- Enregistreur de données LOG32
 - Support mural
 - Pile 3,6 volts (inclue)
 - Capuchon de protection USB
 - 2 vis enfilables

- 1.2 Conseils**
- Vérifier que le contenu du paquet est complet et qu'aucun élément n'est endommagé.
 - Enlever la couche de protection sur la touche de démarrage et sur les deux LED.
 - Pour nettoyer l'appareil, ne pas utiliser de nettoyant abrasif; utiliser uniquement un chiffon doux sec ou humide. Ne pas laisser entrer de liquide dans l'appareil.
 - Stocker l'appareil de mesure dans un endroit propre et sec.
 - Mettre l'appareil à l'abri de choc et de pression.
 - Nous ne sommes pas responsables en cas de mesures irrégulières ou incomplètes et des résultats en découlant; notre responsabilité pour les dégâts consécutifs est exclue!

- 1.3 Vue d'ensemble**
- Voir Fig. A
1. Touche de démarrage
 2. LED verte
 3. LED rouge
 4. Compartiment de pile
 5. Connecteur USB
 6. Capuchon USB
 7. Support mural
 8. Rainures ... c'est là que le trouve le capteur
 9. Couche de protection

1.4 Fonctions et usage
 Les enregistreurs de la série LOG32TH/LOG32T conviennent pour l'enregistrement, le dépistage d'alarme et l'affichage des mesures de la température, de l'humidité* et du point de rosée* (* uniquement LOG32TH). Les applications comprennent la surveillance de stockage, les conditions de transport ou d'autres processus sensibles à la température et/ou à l'humidité. L'enregistreur est muni d'un port USB intégré pouvant être connecté sans câble à tous les PC Windows. Le port USB est protégé par un

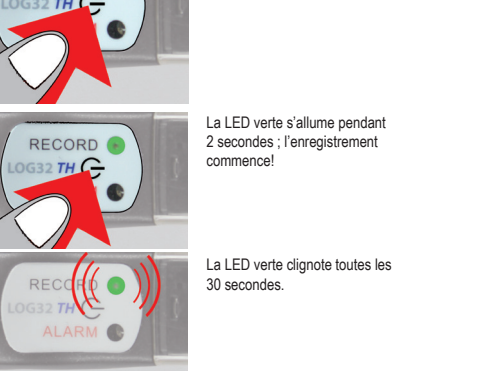
capuchon en plastique transparent. La LED verte clignote toutes les 30 secondes pendant l'enregistrement. La LED rouge est utilisée pour afficher les alarmes de limite ou les messages d'état (charge de pile, etc.). L'enregistreur est également muni d'un vibreur interne qui supporte l'interface utilisateur.

1.5 Pour votre sécurité
 Ce produit est exclusivement réservé pour le domaine d'applications décrites ci-dessus. Il ne doit être utilisé que selon ces instructions. Les réparations, modifications ou changements non autorisés sont interdits.

1.6 Prêt à l'emploi
 L'enregistreur est pré-réglé (intervalle d'enregistrement de 5 minutes, etc. Voir les réglages par défaut) et il est prêt à démarrer. Il peut être utilisé immédiatement sans logiciel!

2. Premier démarrage et début d'enregistrement

Appuyer sur la touche pendant 2 secondes et le bipper retentit 1 seconde.

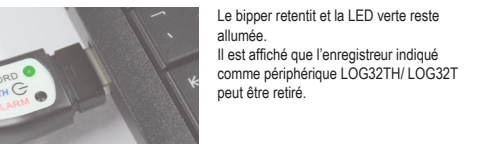


2.1 Redémarrer l'enregistrement
 Voir § 2. L'enregistreur démarre par défaut avec le bouton et s'arrête par défaut en branchant le port USB. Les valeurs mesurées sont automatiquement marquées sur le fichier PDF. **REMARQUE:** Quand vous redémarrez, le fichier PDF existant est effacé. Important! Il faut toujours sauvegarder les fichiers PDF dans votre PC.

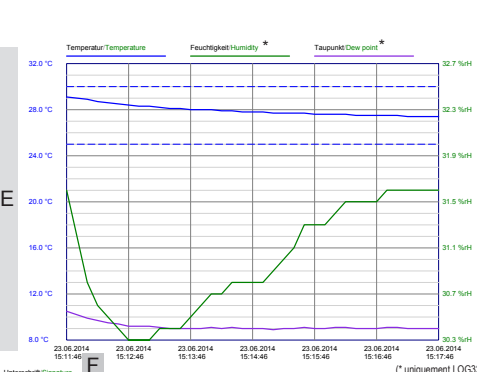
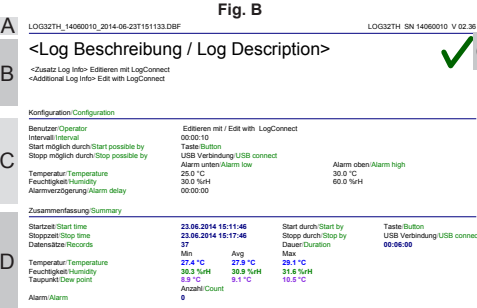
3. Arrêt de l'enregistrement / Créer un fichier PDF

Connecter l'enregistreur sur le port USB. Le bipper retentit 1 seconde. La led verte clignote jusqu'à la création du fichier PDF (cela peut prendre 40 secondes).

Le bipper retentit et la LED verte reste allumée. Il est affiché que l'enregistreur indiqué comme périphérique LOG32TH/ LOG32T peut être retiré.



Visualiser le fichier PDF et l'enregistrer. *Le PDF sera recouvert par l'enregistrement suivant!*



4. Description du fichier PDF (voir Fig. B)

Nom de fichier: exemple
 LOG32TH_14010001_2014_06_12T092900.DBF

A LOG32TH: Appareil

14010001: Séquence

2014_06_12: Début d'enregistrement (date)

T092900: Heure (hhmmss)

B Description: Info d'enregistrement, modifier avec le logiciel LogConnect*

C Configuration: Paramètres pré-réglés

D Sommaire: Visualisation des résultats de mesure

E Graphiques: Diagramme des valeurs mesurées

F Signature: Signer le fichier PDF le cas échéant.

G ✓ : Mesure OK X : Echec de la mesure

5. Paramètres standards / Paramètres d'usine

Prendre connaissance des paramètres par défaut de l'enregistreur de données avant la première utilisation. Avec le logiciel LogConnect*, les paramètres peuvent être facilement changés:

Intervalle: 5 minutes

Démarrage possible: en appuyant sur la touche

Arrêt possible: en connectant sur un port USB

Température: Alarme de creux: -40,0°C

Humidité (* uniquement LOG32TH): 0,0 %rH

Temporisation d'alarme : 0 seconde

Alarme de pic: 70,0°C

100,0 %rH

*Lien de téléchargement de LogConnect pour accéder au logiciel: <http://download.dostmann-service.de>

Sélectionner Downloads/Software/5005-0172_Log32TH/Software/

6. Remplacement de la pile

Tourner le capuchon arrière (environ 10°), le logement s'ouvre.



Retirer la pile usagée et en insérer une nouvelle comme indiqué.



Changement de pile OK: les deux LED s'allument pendant 1 seconde, le bipper retentit.



7. Signaux d'alarme

Enregistreur en fonction

Le bipper retentit toutes les 30 secondes pendant 1 seconde, la LED rouge clignote 3 secondes: les valeurs mesurées dépassent la plage sélectionnée (en-dehors des paramètres standards).

Les limites d'alarme peuvent être modifiées avec le logiciel LogConnect*.

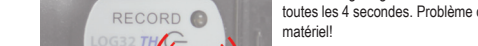


Enregistreur en pause (n'enregistre pas)

La LED rouge clignote toutes les 4 secondes. Remplacer la pile.



La LED rouge clignote deux fois ou plus toutes les 4 secondes. Problème de matière!



* Lien de téléchargement de LogConnect pour accéder au logiciel: <http://download.dostmann-service.de>

Sélectionner Downloads/Software/5005-0172_Log32TH/Software/

8. Mise au rebut

Ce produit a été élaboré avec des matériaux et composants de haute qualité pouvant être recyclés et réutilisés.

Ne jamais jeter les piles et les piles rechargeables avec les déchets ménagers. En qualité de consommateur, il vous est demandé de les ramener chez votre fournisseur ou dans un centre approprié de récupération agréé par la réglementation municipale ou nationale afin de protéger l'environnement. Les symboles pour les métaux lourds contenus sont: Cd = cadmium; Hg = mercure; Pb = plomb.

Cet appareil est étiqueté selon la directive européenne pour les déchets électriques et électroniques (WEEE). Ne pas jeter cet appareil avec les déchets ménagers. L'utilisateur a l'obligation de remettre les appareils en fin de vie dans un point de récupération de l'équipement électrique et électronique pour que la mise au rebut soit compatible avec la protection de l'environnement.

Ce signe certifie que le produit est en conformité avec la directive EEC et qu'il a été testé selon les méthodes spécifiées.

Sous réserve de modifications techniques, d'erreur ou de mauvaise impression. Stand03_CHB1408