

D Bedienungsanleitung Hotspot WLAN Akku HD-Kamera Best.-Nr. 1421458



Bestimmungsgemäße Verwendung

Das Produkt dient als Überwachungskamera. Die Bedienung bzw. Programmierung erfolgt über die App „Mini WiFi Cam“. Diese kann auf einem Smartphone oder Tablet mit Android™ oder Apple iOS Betriebssystem installiert werden.

Die Aufnahmen können über den integrierten WLAN-Hotspot direkt auf das Smartphone oder Tablet übertragen werden. Außerdem kann die Kamera in ein bestehendes WLAN-Netzwerk integriert werden. Zusätzlich besteht die Möglichkeit, dass die Kamera Aufnahmen auf eine Micro-SD-Karte speichert.

Die Spannungsversorgung des Produkts erfolgt dabei über das beiliegende Steckernetzteil oder den fest eingebauten Akku.

Dieses Produkt erfüllt die gesetzlichen, nationalen und europäischen Anforderungen. Alle enthaltenen Firmennamen und Produktbezeichnungen sind Warenzeichen der jeweiligen Inhaber. Alle Rechte vorbehalten.

Lieferumfang

- HD-Kamera inkl. Halterung
- Netzteil
- Wandmontagematerial (2x Schraube, 2x Dübel)
- Bedienungsanleitung

➔ Aktuelle Bedienungsanleitungen:

1. Öffnen Sie die Internetseite www.conrad.com/downloads in einem Browser oder scannen Sie den rechts abgebildeten QR-Code.
2. Wählen Sie den Dokumententyp und die Sprache aus und geben Sie dann die entsprechende Bestellnummer in das Suchfeld ein. Nach dem Start des Suchvorgangs können Sie die gefundenen Dokumente herunterladen.



Sicherheitshinweise

⚡ **Bei Schäden, die durch Nichtbeachten dieser Bedienungsanleitung verursacht werden, erlischt die Gewährleistung/Garantie. Für Folgeschäden übernehmen wir keine Haftung!**

• **Bei Sach- oder Personenschäden, die durch unsachgemäße Handhabung oder Nichtbeachten der Sicherheitshinweise verursacht werden, übernehmen wir keine Haftung. In solchen Fällen erlischt die Gewährleistung/Garantie!**

- Aus Sicherheits- und Zulassungsgründen (CE) ist das eigenmächtige Umbauen und/oder Verändern des Produktes nicht gestattet.
- Der Aufbau des Steckernetzteils entspricht der Schutzklasse II.
- Die Netzsteckdose für das Steckernetzteil muss sich in der Nähe des Geräts befinden und leicht zugänglich sein.
- Das Produkt und das Steckernetzteil sind nur für trockene, geschlossene Innenräume geeignet. Setzen Sie diese Produktbestandteile keiner direkten Sonneneinstrahlung, Hitze, Kälte, Feuchtigkeit oder Nässe aus, andernfalls werden sie beschädigt.

Beim Steckernetzteil besteht außerdem Lebensgefahr durch einen elektrischen Schlag!

- Ziehen Sie niemals das Steckernetzteil am Kabel aus der Netzsteckdose.
- Wenn das Steckernetzteil Beschädigungen aufweist, so fassen Sie es nicht an, es besteht Lebensgefahr durch einen elektrischen Schlag!

Schalten Sie zuerst die Netzspannung für die Netzsteckdose allpolig ab, an der das Steckernetzteil angeschlossen ist (z.B. zugehörigen Sicherungsautomat abschalten bzw. Sicherung herausdrehen, anschließend den zugehörigen FI-Schutzschalter abschalten). Ziehen Sie erst danach das Steckernetzteil aus der Netzsteckdose und bringen Sie das Produkt in eine Fachwerkstatt.

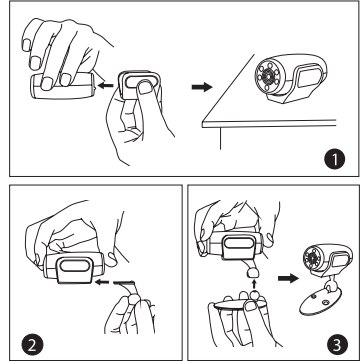
- Das Produkt ist kein Spielzeug, es gehört nicht in Kinderhände.
- Lassen Sie das Verpackungsmaterial nicht achtlos liegen, dieses könnte für Kinder zu einem gefährlichen Spielzeug werden.
- Gehen Sie vorsichtig mit dem Produkt um, durch Stöße, Schläge oder dem Fall aus bereits geringer Höhe wird es beschädigt.

- ⚡ • Wenn Sie die Kamera längere Zeit nicht benutzen (z.B. bei Lagerung), so laden Sie den Akku spätestens alle 3 Monate auf, um eine Tiefentladung zu verhindern. Bei einer Tiefentladung wird der eingebaute Li-Akku dauerhaft beschädigt!
- Sollten sich Fragen ergeben, die nicht im Laufe der Bedienungsanleitung abgeklärt werden, so setzen Sie sich bitte mit unserer technischen Auskunft oder einem anderen Fachmann in Verbindung.

Montage und Anschluss der Kamera

Montage der Kamera

- Sie können die Kamera auf zwei Arten montieren. Entweder befestigen Sie die Halterung mit Hilfe der Schrauben und Dübel aus dem Lieferumfang, oder Sie befestigen einfach die magnetische Halterung an einer metallischen Fläche.
- Im Bild rechts sehen Sie, wie Sie die Halterung inkl. der Kamera richtig zusammensetzen.
- Falls Sie sich für die feste Montage entscheiden und zur Fixierung der Kamerahalterung an der Wand Dübel erforderlich sind (abhängig von der Wandbeschaffenheit), so markieren Sie durch die Löcher in der Wandhalterung hindurch die genaue Position der Bohrlocher.



- ➔ Achten Sie darauf, dass beim Bohren von den Montagelöchern bzw. beim Festschrauben keine vorhandenen Kabel oder Leitungen beschädigt werden.

Befestigen Sie die Wandhalterung mit den Schrauben (und ggf. Dübeln) an der Wand.

Anschluss der Kamera

- Bevor Sie die Kamera mit Akku verwenden können, müssen Sie diesen zuerst aufladen. Dazu genügt es die Kamera an der Spannungsversorgung anzuschließen. Solange die rote LED an der Rückseite der Kamera leuchtet, wird der Akku geladen. Wenn er voll ist, erlischt die LED.
- Um die Kamera jetzt zu konfigurieren und gleichzeitig den Akku aufzuladen, verbinden Sie den Ausgang des beiliegenden Steckernetzteils mit der dafür vorgesehenen Buchse an der Kamera. Sie finden diese an der Rückseite, oben links im Eck. Es ist das größte Loch an der Rückseite. Gleich daneben (rechts oben) befindet sich der Ein-/Aus-Schiebeschalter.
- Stecken Sie das Netzteil jetzt noch in eine Netzsteckdose ein.
- Um die Kamera einzuschalten, schieben Sie den kleinen Schalter nach rechts, von der Netzbuchse weg. Wenn die Kamera noch nicht am Internet angemeldet ist, blinkt die gelbe LED an der Rückseite.
- Falls Sie zusätzlich eine Speicherkarte benutzen wollen, legen Sie diese in den Kartenslot ein, bevor Sie die Kamera einschalten. Sie finden den Slot an der Rückseite der Kamera in der Mitte.
- ➔ Im Modus für die Bewegungserkennung erfolgen nur automatische Aufnahmen, wenn eine Speicherkarte eingelegt ist.
Die Kontakte der Micro-SD-Karte müssen nach unten zeigen, bzw. von der Netzbuchse weg.
Schieben Sie die Karte in den Slot, bis sie einrastet.
Wenn Sie die Karte später wieder entfernen wollen, drücken Sie auf die Karte, damit sie entriegelt wird. Anschließend entnehmen Sie sie aus dem Slot.
- Die Konfiguration und Bedienung erfolgt drahtlos über WLAN.

App herunterladen

- Öffnen Sie auf Ihrem Smartphone oder Tablet den jeweiligen App-Store. Bei Android™ ist das z.B. der „Google Play-Store“. Falls Sie ein iPhone, iPad oder einen iPod Touch verwenden, öffnen Sie den „iTunes Store“ von Apple.
- Suchen Sie nach der App „Mini WiFi Cam“ und installieren Sie diese.
- Sie können auch ganz einfach den zu Ihrem System passenden, nachfolgenden QR-Code scannen. Sie werden dann auf die entsprechende Store Seite weitergeleitet.



Android™



Apple iOS



- ➔ Beachten Sie außerdem die Systemvoraussetzungen in den technischen Daten dieser Anleitung und in der Beschreibung der App im jeweiligen Store.

Smartphone/Tablet mit der Kamera verbinden

- Öffnen Sie auf Ihrem Smartphone oder Tablet die WLAN-Einstellungen. Sie finden den Punkt WLAN im Menü Einstellungen auf Ihrem Gerät.
- Verbinden Sie Ihr Gerät mit dem WLAN der Kamera. Dieses lautet „**IPCAM_XXXXXX**“. Die 6 X sind bei jeder Kamera anders. Das Netzwerk ist nicht verschlüsselt, Sie müssen also kein Passwort eingeben.
- Sobald die Verbindung hergestellt ist, starten Sie die zuvor installierte App „**Mini WiFi Cam**“.

Einrichtung der Kamera in der App

- In der App tippen Sie auf die Schaltfläche mit dem Kamerasymbol „**Click here to add camera**“, um eine neue Kamera hinzuzufügen.
- In der nächsten Anzeige suchen Sie nach der Kamera. Tippen Sie dazu auf die Lupe.
- Tippen Sie auf die entsprechende Kamera, sobald diese gefunden wurde. Die Kamera wird dadurch auf die Startseite der App hinzugefügt.
- Sie können die Kamera jetzt über den integrierten WLAN-Hotspot benutzen und bedienen. Tippen Sie dazu auf die Kamera.

Bedienung der Kamera

- Sie sehen jetzt das Live-Bild von der Kamera. Bevor Sie fortfahren, sollten Sie zuerst die Kamera mechanisch ausrichten.
- Auf dieser Seite der App können Sie folgendes tun:
Mit dem Lautsprechersymbol, ganz links unten, können Sie das Mikrofon der Kamera ein- oder ausschalten.
Die Funktion des zweiten Symbols wird von dieser Kamera nicht unterstützt.
Wenn Sie auf das mittlere Symbol tippen, können Sie die Auflösung und die Bildwiederholrate anpassen.
Mit dem zweiten Symbol von rechts (Videokamera) können Sie die Videoaufnahme starten. Zum Beenden tippen Sie einfach nochmals auf das momentan rot hinterlegte Symbol.
Mit dem rechten Button (Fotokamera) können Sie ein Foto aufnehmen.
- Wenn Sie mit dem Zurückpfeil oben links wieder ins Hauptmenü wechseln, können Sie durch tippen auf den Button „**Gallery**“ (unten in der Mitte) die Aufnahmen ansehen.
- Tippen Sie auf die entsprechende Kamera, um die Videos und Fotos zu sehen. Durch Antippen können Sie die Fotos oder Videos abspielen.
- Um eine Aufnahme zu löschen, tippen Sie auf das jeweilige Zahnrad.

Erweiterte Einstellungen der Kamera

- Um die Einstellungen zu ändern, wechseln Sie wieder mit dem Button „**Camera**“ (unten rechts) ins Hauptmenü und tippen auf das Zahnrad rechts neben der Kamera. Hier können Sie durch tippen auf „**Settings**“ die erweiterten Einstellungen öffnen. Außerdem können Sie hier die Zeit der Kamera mit Ihrem Smartphone oder Tablet synchronisieren („**Adjust**“), die Kamera löschen („**Delete**“) und mit „**Edit**“ den Namen der Kamera ändern und ein Passwort vergeben.

➔ Ein Passwort für den Benutzer „**admin**“ sollten Sie auf jeden Fall anlegen, um den Zugriff auf die Kamera zu schützen.

- Tippen Sie auf „**Settings**“ um die erweiterten Einstellungen zu öffnen. Hier können Sie unter anderem eine E-Mail-Weiterleitung einrichten („**Mail Settings**“), die Einstellungen für die Bewegungserkennung („**Motion detection**“) im Punkt „**Alarm Settings**“ verändern und die Benutzer, die auf die Kamera Zugriff erhalten sollen, anlegen bzw. verändern („**User Settings**“).

Außerdem haben Sie hier noch die Möglichkeit, die Kamera in den Auslieferungszustand zurück zu setzen („**Restore default**“). Dies können Sie auch manuell an der Kamera erledigen. Beachten Sie dazu das entsprechende Kapitel (Zurücksetzen der Kamera auf die Werkseinstellung).

Mit dem letzten Punkt „**AutoUpgrade System Firmware**“ können Sie die Firmware der Kamera aktualisieren. Dazu muss aber die Kamera mit Ihrem Netzwerk und dem Internet verbunden sein.

- Um die Kamera in Ihr vorhandenes WLAN-Netzwerk einzubinden, damit sie Zugriff auf das Internet erhält und Sie über Ihr normales Netzwerk auf die Kamera zugreifen können, tippen Sie auf den Button „**WiFi Settings**“.
- Nach einer kurzen Suche sollte Ihr normales WLAN angezeigt werden. Tippen Sie auf das Netzwerk und geben Sie anschließend das Passwort für Ihr WLAN ein.
- Zum Speichern und Übernehmen tippen Sie noch auf „**Save**“ und anschließend auf „**Yes**“, um die Kamera neu zu starten.
- Nach dem Neustart meldet sich die Kamera direkt per WLAN an Ihrem Router an. Daher müssen Sie, falls dies nicht automatisch geschieht, Ihr Smartphone oder Tablet wieder mit dem WLAN Ihres Routers verbinden.

Dass die Verbindung erfolgreich ist, sehen Sie an dem hellblauen WLAN-Symbol, das bei der Kamera in der App eingeblendet ist. Sobald die Kamera mit dem Internet verbunden ist, leuchtet die gelbe LED an der Rückseite dauerhaft.

Zurücksetzen der Kamera auf die Werkseinstellung

- Um die Kamera auf die Werkseinstellung zurück zu setzen, verbinden Sie sie mit der Spannungsversorgung, schalten sie ein und warten ca. 1 Minute, bis der Startvorgang abgeschlossen ist.
- Drücken Sie den versenkt angeordneten Reset-Taster am Gerät für ca. 5 Sekunden, bis die gelbe Netzwerk-LED an der Rückseite der Kamera nicht mehr dauerhaft leuchtet oder langsam blinkt, sondern schnell blinkt. Lassen Sie dann die Taste wieder los. Die Taste befindet sich rechts unterhalb des Micro-SD-Kartenslots, neben den 3 LEDs.
- Die Kamera führt einen Neustart durch. Dieser dauert etwa 1 Minute. Danach ist das Gerät wieder auf die Werkseinstellung zurückgesetzt.

Wartung und Reinigung

- Das Produkt ist für Sie wartungsfrei.
- Äußerlich sollte das Produkt nur mit einem sauberen, weichen, trockenen Tuch abgewischt werden. Drücken Sie dabei nicht zu stark auf die Front der Kamera, um Kratzer zu vermeiden.

! Verwenden Sie auf keinen Fall aggressive Reinigungsmittel oder andere chemische Lösungen, da dadurch das Gehäuse angegriffen (Verfärbungen) oder gar die Funktion beeinträchtigt werden kann.

Entsorgung



Das Produkt gehört nicht in den Hausmüll!

Entsorgen Sie das unbrauchbar gewordene Produkt gemäß den geltenden gesetzlichen Bestimmungen.

Konformitätserklärung (DOC)

Hiermit erklären wir, Conrad Electronic SE, Klaus-Conrad-Straße 1, D-92240 Hirschau, dass sich dieses Produkt in Übereinstimmung mit den grundlegenden Anforderungen und den anderen relevanten Vorschriften der Richtlinie 1999/5/EG befindet.

➔ Die Konformitätserklärung (DOC) zu diesem Produkt finden Sie unter www.conrad.com.

Technische Daten

a) Produkt

Betriebsspannung.....	5 V/DC
Stromaufnahme.....	max. 450 mA
Akku	aufladbarer Lithium-Ionen Akku, 3,7 V/DC, 420 mAh
Aufladen	über das beiliegende Steckernetzteil
Akkulaufzeit.....	bis zu 1 Stunde
Übertragungsstandard	WLAN, 2,4 GHz b/g/n
Reichweite	8 m
Unterstützte Speicherkarten	Micro-SD, Micro-SDHC, max. 32 GB
Kamerasensor	1/4" CMOS
Kamerawinkel	75°
Video Auflösung	1280 x 720 Pixel (720p); 25 FPS
Video Format.....	ASF (M-Jpeg); H.264
Reichweite bei Dunkelheit.....	max. 3 m
Unterstützte Betriebssysteme (App)	Android™ 2.0 oder höher; Apple iOS ab Version 6
Abmessungen (H x B x T)	ca. 63 x 31 x 65 mm (Kamera und Halterung)
Abmessungen (Ø x T)	ca. 28 x 65 mm (nur Kamera)
Gewicht.....	ca. 52 g (inkl. Wandhalterung)
Betriebsbedingungen	-10 °C bis +50 °C; 20% bis 85% relative Luftfeuchte
Lagerbedingungen	-20 °C bis +60 °C; 0% bis 90% relative Luftfeuchte

b) Steckernetzteil

Betriebsspannung.....	100- 240 V/AC, 50/60 Hz, max. 0,18 A
Ausgang	5V/DC, 1 A

Impressum

Nr. 15913C1

Dies ist eine Publikation der Conrad Electronic SE, Klaus-Conrad-Str. 1, D-92240 Hirschau (www.conrad.com).

Alle Rechte einschließlich Übersetzung vorbehalten. Reproduktionen jeder Art, z. B. Fotokopie, Mikroverfilmung, oder die Erfassung in elektronischen Datenverarbeitungsanlagen, bedürfen der schriftlichen Genehmigung des Herausgebers. Nachdruck, auch auszugsweise, verboten. Die Publikation entspricht dem technischen Stand bei Drucklegung.

© Copyright 2016 by Conrad Electronic SE.

GB **Operating instructions**
Hotspot WLAN HD camera
with rechargeable battery
Item no. 1421458



Intended use

The product is used as a surveillance camera. Operation or programming is controlled with the app "Mini WiFi Cam". It runs on any smartphone or tablet with an Android™ or Apple iOS operating system.

Footage is directly transmitted to the smartphone or tablet via the integrated WLAN hotspot. In addition, the camera can be integrated into an existing WLAN network. The camera is also equipped with the option to store footage on a micro SD card.

The product is powered by the enclosed AC adapter or a permanently installed rechargeable battery.

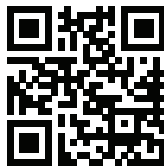
This product complies with the applicable national and European requirements. All names of companies and products are the trademarks of the respective owners. All rights reserved.

Package Contents

- HD camera incl. mount
- Power adapter
- Wall mount material (2x screw, 2x dowel)
- Operating instructions

➔ Up-to-date operating instructions:

1. Open www.conrad.com/downloads in a browser or scan the displayed QR code.
2. Select document type and language and enter the item number into the search field. After submitting the query you can download displayed records.



Safety Instructions

⚡ The warranty/guarantee will be void in the event of damage caused by failure to observe these operating instructions. We do not assume any liability for any resulting damage!

• We do not assume any liability for material and personal damage caused by improper use or non-compliance with the safety instructions. In such cases, the warranty will be null and void!

- For safety and licensing reasons (CE), unauthorised conversion and/or modification of the product is not permitted.
- The design of the power adapter complies with Protection Class II.
- The mains socket for the AC adapter should be near by the device and easily accessible.
- The product and the AC adapter are suited for indoor usage in dry locations only. Do not expose these product components to direct sunlight, heat or cold, damp or wet conditions; otherwise damage may occur.

The AC adapter poses the risk of a potentially life-threatening electric shock!

- Do not unplug the power adapter from the mains socket by pulling on the cable.
- Do not touch any power adapter that shows signs of damage; there is a danger to life from electric shock!

Switch off the power supply to the power outlet to which the plug transformer is connected (e.g., switch off at the corresponding circuit breaker or remove the safety fuse and then switch off the corresponding RCD). Only then unplug the power adapter from the mains socket and take the product to a specialised workshop.

- The product is not a toy and should be kept out of the reach of children.
- Do not leave packaging material carelessly lying around, since it could become a dangerous plaything for children.
- Handle the product with care; it can be damaged by impacts, blows, or accidental falls, even from a low height.

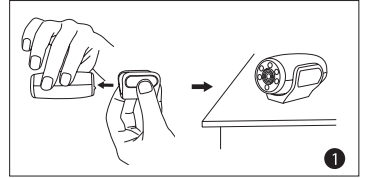


- If you are not going to use the camera for a long time (putting it e.g. to storage), recharge the battery every 3 months at the latest to prevent deep discharge. In the event of a deep discharge, the built-in Li rechargeable battery will be permanently damaged!
- If you have any questions that are not answered in these operating instructions, please contact our technical support centre or consult a professional.

Camera assembly and connection

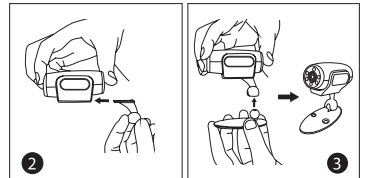
Installing the camera

- You can mount the camera in two ways. Either fasten the mount using the screws and screw-plugs from the scope of supply, or just attach the magnetic mount to a metallic surface.
- See the proper assembly of the mount including the camera in the figure on the right.
- Should you choose fixed installation and need wall plugs to fasten the camera mount on the wall (depending on the wall condition), mark the exact location for the drill holes through the screw holes in the wall mount.



- ➔ Make sure you do not damage any existing wires or pipes when drilling mounting holes or tightening screws.

Fasten the wall mount to the wall with the three screws (and wall plugs, if necessary).



Connecting the Camera

- Before the camera can be used with a rechargeable battery, the latter must be charged first. To do this, it is enough to connect the camera to power supply. The rechargeable battery is being charged as long as the red LED on the back of the camera is lit. Once it is fully charged, the LED goes out.
- Now connect the output of the enclosed power adapter to the socket on the camera provided for this purpose to configure the camera and charge the rechargeable battery at the same time. You will find the socket on the back, in the corner on the top left. It is the largest hole on the back. The on/off slide switch is right next to it (top right).
- Now plug the power supply into a power outlet.
- To switch on the camera, slide the small switch to the right, outwards from the power socket. The yellow LED on the rear flashes if the camera is not logged in to the Internet.
- If you also intend to use a memory card, insert it into the card slot before switching on the camera. You will find the slot in the centre on the back of the camera.

- ➔ If a memory card is inserted, only automatic recording is possible in motion detection mode.

The contacts of the micro SD card must point downwards or outwards from the power socket.

Slide the card into the slot so that it clicks into place.

If you want to remove the card later on, push down on the card so that it unlocks. Then remove it from the slot.

- Configuration and operation ensue wirelessly via WLAN.

Downloading the app

- Open the appropriate App Store on your smartphone or tablet. For Android™, this is e.g., "Google Play Store". If you are using an iPhone, iPad or an iPod Touch, open Apple's "iTunes Store".
- Search for the application "Mini WiFi Cam" and install it.
- You can also easily scan the following QR code that applies for your system. You will be directed to the page of the appropriate store.



Android™



Apple iOS



- ➔ Also consider the system requirements in the technical data section of these instructions and the description of the app in the respective store.

Connecting the smartphone/tablet to the camera

- Open the appropriate WLAN settings on your smartphone or tablet. You will find the item WLAN in the settings menu on your device.
- Connect your device to the WLAN of the camera. This is "IPCAM_XXXXXX". The 6 X differ on all cameras. The network is not encrypted; you do not need to enter a password.
- Once the connection is established, start the previously installed app "Mini WiFi Cam".

Setting up the camera in the app

- In the app tap the button with the camera icon "Click here to add camera" to add a new camera.
- In the next screen display search for the camera. Tap on the magnifying glass.
- Tap on the corresponding camera, once it was found.
The camera is now added to the home page of the app.
- You can now use and control the camera via the integrated WLAN hotspot. Tap on the camera.

Operating the camera

- You will see now the live image of the camera. Before you continue, you should first adjust the camera mechanically.
- On this page of the app you can do the following:
With the loudspeaker icon on the far left bottom, you can switch the camera's microphone on or off.
This camera model does not support the feature of the second symbol.
When you tap the middle icon, you can adjust resolution and refresh rate.
With the second icon from the right (video camera), you can start video recording. To exit, simply tap again on the currently red highlighted icon.
You can take a photo using the right button (photo camera).
- If you switch back to the main menu with the back arrow on the top left, you can tap on the button "Gallery" (bottom centre) to view the footage.
- Tap on the corresponding camera to view videos and photos. By tapping you can play back the photos or videos.
- To delete footage, tap the respective gear.

Advanced camera settings

- To change settings, use the button "Camera" (bottom right) to switch back to the main menu and tap the gear on the right of the camera.
Here you can open the advanced settings by tapping on "Settings".
Here you also sync the time of the camera with your smartphone or tablet ("Adjust"), delete the camera ("Delete") or change the camera name or assign a password with "Edit".
➔ You should create a password for the user "admin" anyway, so that access to the camera is protected.
- Tap on "Settings" to open the advanced settings.
Among other things you are able to set up email forwarding ("Mail Settings"), change the settings for motion detection ("Motion detection") and alerts ("Alarm Settings") and create or change users who will have access to the camera ("User Settings").
Also here you can optionally reset the camera to factory settings ("Restore default"). However, you can do this also manually on the camera. Refer to the respective chapter (Resetting the Camera to Factory Settings).
The last item "AutoUpgrade System Firmware" lets you upgrade the camera's firmware. To be able to do this, the camera must be connected to your network and the Internet.
- Tap on the button "WiFi Settings" to integrate the camera into your existing WLAN network, so that it can access the Internet and you can access the camera using your normal network.
- After a quick search your normal WLAN should appear.
Tap on the network and then enter your WLAN password.
- Tap on "Save" to save and apply and then on "Yes" to restart, the camera.
- After the restart, the camera will be registered on your router via WLAN. If this does not happen automatically, you must reconnect your phone or tablet to the WLAN of your router.

A connection is successful, when you see the bright blue WLAN icon which will display in the app on the camera. Once the camera is connected to the Internet, the yellow LED on the rear is lit permanently.

Resetting the camera to the factory settings

- To reset to the factory settings, connect the camera to the power supply, switch it on and wait for about 1 minute until the boot process is complete.
- Press the recessed reset button on the device for about 5 seconds until the yellow network LED on the rear of the camera flashes quickly and is no longer steady or slowly flashing. Then release the button. The button is located on the right below the micro SD card slot, next to 3 LEDs.
- The camera will now restart. This takes approx. 1 minute. After that the device is reset to the factory setting.

Maintenance and Cleaning

- The product does not require any maintenance.
- The outside of the product should be cleaned only with a clean, soft, dry cloth. To prevent scratches, do not press too hard on the camera front when cleaning.
! Do not use abrasive cleaning agents, or other chemical solutions, since these could damage (discolour) the housing or even impair operation.

Disposal



- The product must not be disposed of in household waste!
- Dispose of the waste product in accordance with the applicable legal regulations.

Declaration of Conformity (DOC)

We, Conrad Electronic SE, Klaus-Conrad-Straße 1, D-92240 Hirschau, hereby declare that this product conforms to the fundamental requirements and other relevant regulations of the 1999/5/EC directive.

- ➔ The Declaration of Conformity (DOC) for this product can be found at www.conrad.com.

Technical data

a) Product

Operating voltage.....	5 V/DC
Power consumption	max. 450 mA
Battery	rechargeable Lithium-ion battery, 3.7 V/DC, 420 mAh
Recharging	via the enclosed power adapter
Battery runtime	up to 1 hour
Transmission standard	WLAN, 2.4 GHz b/g/n
Range.....	8 m
Supported memory cards	micro SD, micro SDHC, max. 32 GB
Camera sensor	1/4" CMOS
Camera angle.....	75°
Video resolution.....	1280 x 720 Pixel (720p); 25 FPS
Video format	ASF (M-jpeg); H.264
Range in darkness	max. 3 m
Supported operating systems (app).....	Android™ from version 2.0 onward; Apple iOS from version 6 onward
Dimensions (H x W x D).....	approx. 63 x 31 x 65 mm (camera and holder)
Dimensions (Ø x T).....	approx. 28 x 65 mm (camera only)
Weight.....	approx. 52 g (incl. wall mount)
Operating conditions.....	-10 °C to +50 °C; 20% to 85% relative humidity
Storage conditions	-20 °C to +60 °C; 0% to 90% relative humidity

b) Power adapter

Operating voltage	100 - 240 V/AC, 50/60 Hz, max. 0.18 A
Output.....	5 V/DC, 1 A

F Mode d'emploi Caméra HD + accu Wi-Fi Hotspot N° de commande 1421458



Utilisation conforme

Le produit sert de caméra de surveillance. Les commandes ou la programmation s'effectuent via l'application « **Mini WiFi Cam** ». Elle peut être installée sur un smartphone ou une tablette fonctionnant avec le système d'exploitation Android™ ou Apple iOS.

Les enregistrements peuvent être transférés directement au smartphone ou à la tablette via le WLAN-Hotspot intégré. En outre, la caméra peut être intégrée dans un réseau WLAN existant. Il est également possible d'enregistrer les enregistrements de la caméra sur une carte mémoire micro-SD.

Le produit fonctionne grâce au bloc d'alimentation enfichable fourni ou grâce à la batterie solidement intégrée.

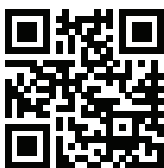
Ce produit est conforme aux dispositions légales, nationales et européennes. Tous les noms de société et de produits sont des marques commerciales de leurs propriétaires respectifs. Tous droits réservés.

Étendue de la livraison

- Caméra HD plus support
- Bloc d'alimentation
- Matériau de montage au mur (2 vis, 2 chevilles)
- Mode d'emploi

➔ Mode d'emploi actualisé :

1. Ouvrez la page Internet www.conrad.com/downloads dans votre navigateur ou scannez le code QR indiqué à droite.
2. Sélectionnez le type de document et la langue puis saisissez le numéro de commande correspondant dans le champ de recherche. Une fois la recherche commencée, vous pouvez télécharger les documents trouvés.



Consignes de sécurité

⚡ Tout dommage résultant d'un non-respect du présent mode d'emploi entraîne l'annulation de la garantie. Nous déclinons toute responsabilité pour les dommages consécutifs !

• De même, nous n'assumons aucune responsabilité en cas de dommages matériels ou corporels résultant d'une manipulation inappropriée ou non observation consignes de sécurité. Dans de tels cas, la garantie prend fin !

- Pour des raisons de sécurité et d'homologation (CE), les transformations ou les modifications arbitraires de l'appareil sont interdites.
- La construction du bloc d'alimentation correspond à la classe de protection II.
- La prise de courant pour le bloc d'alimentation doit se trouver à proximité de l'appareil et être facilement accessible.
- Le produit et le bloc d'alimentation ne doivent être utilisés qu'à l'intérieur de locaux secs et fermés. N'exposez jamais les composants du produit aux rayons directs du soleil, à la chaleur, au froid, à l'humidité ou à l'eau, car cela risque de les endommager.

En outre, le bloc d'alimentation peut constituer un risque d'électrocution mortelle !

- Ne débranchez jamais le bloc d'alimentation enfichable de la prise de courant en tirant sur le câble.
- Si le bloc d'alimentation est endommagé, ne le touchez pas, il y a danger de mort par électrocution !

Coupez d'abord la tension de secteur de la prise du réseau à laquelle il est branché sur tous les pôles (déconnectez le coupe-circuit automatique ou retirez le fusible et coupez le disjoncteur différentiel). Débranchez ensuite le bloc d'alimentation de la prise de courant et amenez le produit dans un atelier spécialisé.

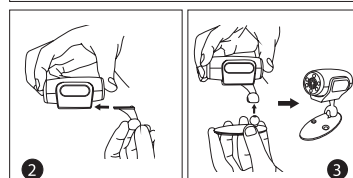
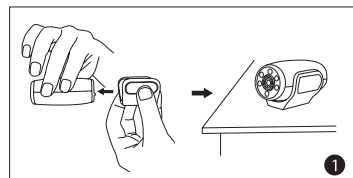
- Ce produit n'est pas un jouet, il doit être tenu hors de la portée des enfants.
- Ne laissez pas traîner le matériel d'emballage. Cela pourrait constituer un jouet dangereux pour les enfants.
- Cet appareil doit être manipulé avec précaution ; les coups, les chocs ou une chute, même de faible hauteur, peuvent l'endommager.

- Si la caméra n'est pas utilisée pendant une longue période (p. ex. en cas de stockage), vous devez recharger la batterie rechargeable au plus tard tous les 3 mois pour éviter sa décharge profonde. En cas de décharge profonde, la batterie Li intégrée sera irréversiblement endommagée !
- Contactez notre service technique ou un autre spécialiste si vous avez d'autres questions qui ne trouvent pas de réponse dans ce mode d'emploi.

Montage et branchement de la caméra

Montage de la caméra

- La caméra peut être montée de deux manières : fixez le support à l'aide des vis et chevilles fournies ou fixez simplement le support magnétique sur une surface métallique.
- La figure de droite montre comment monter correctement le support avec la caméra.
- Si vous optez pour le montage fixe et si des chevilles sont nécessaires pour la fixation du support de la caméra au plafond (en fonction de la surface), marquez la position des trous de montage à travers les trous du support mural.



- ➔ Veillez à ne pas endommager les câbles ou conduites présents dans le mur en perçant les trous de montage ou en vissant l'appareil.

Fixez le support mural au mur à l'aide des vis (et des chevilles le cas échéant).

Raccordement de la caméra

- Avant d'utiliser la caméra avec la batterie, il convient de charger cette dernière. Pour ce faire, il suffit de raccorder la caméra à la source d'alimentation électrique. Tant que le voyant LED rouge au dos de la caméra est allumé, cela indique que la batterie est en charge. Le voyant LED s'éteint dès que la batterie est pleine.
- Pour configurer la caméra tout en rechargeant la batterie, reliez la sortie du bloc d'alimentation fournie à la douille correspondante de la caméra. Cette douille est située au dos de la caméra, au coin en haut à gauche. C'est la plus grande douille située au dos de la caméra. L'interrupteur coulissant Marche/Arrêt se trouve juste à côté (en haut à droite).
- Branchez maintenant le bloc d'alimentation dans une prise de courant.
- Pour allumer la caméra, poussez le petit interrupteur vers la droite, en l'éloignant ainsi de la douille d'alimentation. Le voyant LED jaune au dos de la caméra clignote lorsque la caméra n'est pas encore enregistrée sur Internet.
- Si vous souhaitez utiliser une carte mémoire, insérez-la maintenant dans l'emplacement à carte mémoire avant d'allumer la caméra. Cet emplacement est situé au dos de la caméra, au centre.

- ➔ En mode de détection de mouvement, les enregistrements automatiques n'ont lieu que si une carte mémoire est insérée.

Les contacts de la carte Micro-SD doivent pointer vers le bas ou à l'extérieur de la douille d'alimentation.

Poussez la carte dans son emplacement jusqu'à ce qu'elle s'enclenche.

Si vous voulez retirer la carte plus tard, il vous suffit d'appuyer sur la carte pour la débloquer. Ensuite, retirez-la de l'emplacement.

- La configuration et le fonctionnement s'effectuent de manière sans fil via le WLAN.

Téléchargez l'application

- Ouvrez l'App-Store sur votre Smartphone ou votre tablette. Avec Android™, il s'agit p. ex. du « Google Play-Store ». Si vous utilisez un iPhone, un iPad ou un iPod, ouvrez « l'iTunes Store » d'Apple.
- Cherchez l'application « **Mini WiFi Cam** » puis installez-la.
- Vous pouvez également simplement numériser le code QR ci-dessous qui correspond à votre système. Vous serez ensuite redirigé vers la page appropriée de votre App Store.



Android™



Apple iOS



- ➔ Tenez également compte des exigences système décrites dans les caractéristiques techniques de ce mode d'emploi et dans la description de l'application dans l'App Store correspondant.

Connecter votre smartphone/tablette avec la caméra

- Ouvrez les paramètres WLAN sur votre Smartphone ou votre tablette. Vous trouverez le point WLAN dans le menu Paramètres sur votre appareil.
- Connectez votre appareil au réseau Wi-Fi de la caméra. Il se nomme « **IPCAM_XXXXXX** ». Les 6 X sont différents pour chaque caméra. Le réseau n'est pas crypté. Vous n'avez pas à saisir de mot de passe.
- Dès que la connexion est établie, lancez l'application « **Mini WiFi Cam** » préalablement installée.

Mise en place de la caméra dans l'application

- Dans l'application, cliquez sur le bouton avec l'icône de la caméra « **Click here to add camera** », pour ajouter une nouvelle caméra.
- Dans l'écran suivant, cherchez la caméra. Pour ce faire, appuyez sur la loupe.
- Appuyez sur la caméra correspondante dès qu'elle est trouvée. La caméra est alors ajoutée à la page d'accueil de l'application.
- Vous pouvez maintenant utiliser et gérer la caméra via le WLAN-Hotspot intégré. Pour ce faire, appuyez sur la caméra.

Fonctionnement de la caméra

- Vous voyez maintenant l'image en direct prise par la caméra. Avant de continuer, vous devez d'abord aligner mécaniquement la caméra.
- Sur cette page de l'application, vous pouvez faire ce qui suit :
Avec le symbole de haut-parleur, tout en bas à gauche, vous pouvez mettre en marche ou en arrêt le microphone de la caméra.
La fonction du deuxième symbole n'est pas prise en charge par cette caméra.
Si vous appuyez sur le symbole du milieu, vous pouvez régler la résolution et le taux de rafraîchissement des images.
Le deuxième symbole à droite (caméra vidéo) vous permet de lancer l'enregistrement vidéo. Pour le stopper, il vous suffit d'appuyer à nouveau sur le symbole avec le fond rouge.
Le bouton à droite (appareil photo) vous permet de prendre une photo.
- si vous retournez dans le menu principal avec la flèche arrière en haut à gauche, vous pouvez voir l'enregistrement en appuyant sur le bouton « **Gallery** » (en bas, au centre).
- Appuyez sur la caméra correspondante pour voir les vidéos et les photos. En appuyant sur l'écran, vous pouvez visionner les photos ou les vidéos.
- Pour supprimer un enregistrement, appuyez sur l'engrenage correspondant.

Paramètres avancés de la caméra

- Pour modifier les paramètres, passez à nouveau dans le menu principal avec le bouton « **Camera** » (en bas, à droite) puis appuyez sur l'engrenage à droite sous la caméra.
Ici, vous pouvez ouvrir les paramètres avancés en appuyant sur « **Settings** ».
Vous pouvez ici synchroniser l'heure de la caméra avec votre smartphone ou tablette (« **Adjust** »), supprimer la caméra (« **Delete** ») et modifier le nom de la caméra et attribuer un mot de passe avec « **Edit** ».

➔ Un mot de passe pour l'utilisateur « **admin** » doit être défini dans tous les cas pour protéger l'accès à la caméra.

- Appuyez sur « **Settings** » pour ouvrir les paramètres avancés.
Vous pouvez ici, entre autres, configurer le transfert vers une adresse e-mail (« **Mail Settings** »), changer les réglages pour la détection de mouvement (« **Motion detection** ») et pour l'alarme (« **Alarm Settings** ») et créer ou modifier les utilisateurs qui doivent accéder à la caméra (« **User Settings** »).
Vous avez également ici la possibilité de réinitialiser la caméra à ses réglages d'usine (« **Restore default** »). Vous pouvez également le réaliser manuellement sur la caméra. Pour ce faire, consultez le chapitre correspondant (Réinitialiser la caméra à ses réglages d'usine).
Le dernier point « **AutoUpgrade System Firmware** » vous permet de mettre à jour le firmware de la caméra. Pour ce faire, la caméra doit être connectée à son réseau et à internet.
- Pour intégrer la caméra à votre réseau WLAN existant, pour que vous puissiez accéder à Internet et à la caméra via votre réseau normal, appuyez sur le bouton « **WiFi Settings** ».
- Après une courte recherche, votre réseau Wi-Fi normal devrait être affiché.
Appuyez sur le réseau puis entrez le mot de passe pour votre réseau Wi-Fi.
- Pour enregistrer et appliquer les modifications, appuyez encore une fois sur « **Save** » puis sur « **Yes** », pour redémarrer la caméra.
- Après le redémarrage, la caméra s'enregistre directement sur le routeur via le réseau Wi-Fi. Par conséquent, vous devez, si cela ne se fait pas automatiquement, connecter votre smartphone ou votre tablette à votre routeur avec le réseau Wi-Fi.
Si la connexion est établie, vous pouvez voir le symbole Wi-Fi en bleu vif affiché dans l'application. Dès que la caméra est connectée à Internet, le voyant LED jaune s'allume fixement à l'arrière de la caméra.

Réinitialiser la caméra à ses réglages d'usine

- Pour réinitialiser la caméra à ses réglages d'usine, connectez-la à l'alimentation électrique, allumez-la et attendez env. 1 minute que le processus de démarrage soit terminé.
- Appuyez sur le bouton Reset en renfoncement situé sur l'appareil pendant env. 5 secondes, jusqu'à ce que le témoin de réseau LED jaune n'éclaire plus fixement ou ne clignote plus lentement mais qu'il clignote rapidement. Relâchez ensuite le bouton. Ce bouton se trouve à droite, sous l'emplacement à carte Micro-SD, à côté des 3 voyants LED.
- La caméra effectue ensuite un redémarrage. Cela dure environ 1 minute. Ensuite, l'appareil est réinitialisé à ses réglages d'usine.

Maintenance et nettoyage

- Le produit ne nécessite aucun entretien.
 - L'extérieur du produit doit être uniquement nettoyé avec un chiffon doux, propre et sec. N'appuyez pas trop fort sur l'avant de la caméra pour éviter de la rayer.
- ! N'utilisez pas de produits nettoyants agressifs ou d'autres solvants chimiques qui pourraient altérer le boîtier (décoloration) ou même affecter les fonctionnalités du produit.

Élimination



Le produit ne doit pas être éliminé avec les ordures ménagères !
Si le produit est devenu inutilisable, il convient alors de procéder à son élimination conformément aux dispositions légales en vigueur.

Déclaration de conformité (DOC)

Avec la présente, nous, Conrad Electronic SE, Klaus-Conrad-Straße 1, D-92240 Hirschau, déclarons que ce produit correspond aux exigences de base et aux autres prescriptions importantes de la Directive 1999/5/EG.

➔ La déclaration de conformité (DOC) de ce produit peut être consultée sur le site www.conrad.com.

Caractéristiques techniques

a) Produit

Tension de service	5 V/CC
Puissance absorbée	max. 450 mA
Batterie	Batterie rechargeable Li-Ion, 3,7 V/CC, 420 mAh
Recharge	Via le bloc d'alimentation fourni
Autonomie de la batterie	Jusqu'à 1 heure
Norme de transmission	Wi-Fi, 2,4 GHz b/g/n
Portée	8 m
Cartes mémoire supportées	Micro-SD, Micro-SDHC, max. 32 Go
Capteur de la caméra	CMOS 1/4"
Angle de la caméra	75°
Résolution vidéo	1280 x 720 pixels (720p) ; 25 IPS
Format vidéo	ASF (M-jpeg / H.264)
Porté dans l'obscurité	max. 3 m
Systèmes d'exploitation supportés (App)	Android™ 2.0 ou versions supérieures ; Apple iOS à partir de la version 6
Dimensions (h x l x p)	env. 63 x 31 x 65 mm (caméra et support)
Dimensions (Ø x p)	env. 28 x 65 mm (seulement la caméra)
Poids	env. 52 g (avec support mural)
Conditions de fonctionnement	de -10 °C à +50 °C ; de 20% à 85% d'humidité relative de l'air
Conditions de stockage	de -20 °C à +60 °C ; de 0% à 90% d'humidité relative de l'air

b) Bloc d'alimentation

Tension de service	100 - 240 V/CA, 50/60 Hz, max. 0,18 A
Sortie	5V/CC, 1 A

Information légales

Nr. 15913C1

Ceci est une publication de Conrad Electronic SE, Klaus-Conrad-Str. 1, D-92240 Hirschau (www.conrad.com).

Tous droits réservés, y compris de traduction. Toute reproduction, quelle qu'elle soit (p. ex. photocopie, microfilm, saisie dans des installations de traitement de données) nécessite une autorisation écrite de l'éditeur. Il est interdit de le réimprimer, même par extraits. Cette publication correspond au niveau technique du moment de la mise sous presse.

© Copyright 2016 by Conrad Electronic SE.

Beoogd gebruik

Het product is bedoeld als bewakingscamera. De bediening resp. programmering geschiedt via de app "Mini WiFi Cam". Deze kan op een smartphone of tablet met het Android™- of Apple iOS-besturingssysteem worden geïnstalleerd.

De opnamen kunnen via de geïntegreerde WLAN-hotspot direct bekeken worden op een smartphone of tablet. Bovendien kan de camera worden geïntegreerd in een bestaand WLAN-netwerk. Daarnaast bestaat de mogelijkheid de cameraopnames op te slaan op een micro SD-kaart.

Het product wordt daarbij via de meegeleverde netvoedingadapter, of de vast ingebouwde accu van spanning voorzien.

Dit product voldoet aan de wettelijke, nationale en Europese eisen. Alle voorkomende bedrijfsnamen en productaanduidingen zijn handelsmerken van de betreffende eigenaren. Alle rechten voorbehouden.

Omvang van de levering

- HD-camera incl. houder
- Netvoedingadapter
- Materiaal voor wandmontage (2x schroeven, 2x pluggen)
- Gebruiksaanwijzing

➔ Geactualiseerde gebruiksinstructies:

1. Open www.conrad.com/downloads in een browser of scan de afgebeelde QR-code.
2. Kies het documenttype en de taal en vul het productnummer in het zoekveld in. Nadat u de zoekopdracht heeft uitgevoerd, kunt u de weergegeven documenten downloaden.



Veiligheidsvoorschriften

⚡ Bij schade veroorzaakt door het niet raadplegen en opvolgen van deze gebruiksaanwijzing, vervalt elk recht op waarborg/garantie. Voor gevolgschade zijn wij niet aansprakelijk!

! Wij aanvaarden geen aansprakelijkheid voor materiële schade of persoonlijk letsel veroorzaakt door ondeskundig gebruik of het niet opvolgen van de veiligheidsvoorschriften. In dergelijke gevallen vervalt de waarborg/garantie!

- Om reden van veiligheid en toelating (CE) is het eigenmachtig modificeren en/of wijzigen van het product niet toegestaan.
- De opbouw van de netvoedingadapter voldoet aan beschermingsklasse II.
- De contactdoos voor de netvoedingadapter moet zich in de buurt van het apparaat bevinden en gemakkelijk toegankelijk zijn.

Het product en de netvoedingadapter zijn enkel geschikt voor droge, gesloten binnenruimtes. Stel deze productonderdelen niet bloot aan direct zonlicht, extreme hitte, kou, vochtigheid of nattigheid, anders raken ze beschadigd.

Bij de netvoedingadapter bestaat bovendien levensgevaar door een elektrische schok!

- Trek de netvoedingadapter nooit aan het snoer uit de contactdoos.
- Raak de netvoedingadapter niet aan wanneer deze beschadigingen vertoont; er bestaat levensgevaar door een elektrische schok!

Schakel eerst de netvoeding van de contactdoos uit op alle polen waarin de netvoedingadapter is geplaatst (bijv. door de bijbehorende zekeringautomat uit te schakelen of de smeltzekering eruit te draaien en vervolgens de bijbehorende aardlekschakelaar uit te schakelen). Pas daarna mag u de netvoedingadapter uit het stopcontact nemen. Breng het product naar een reparatiedienst.

- Het product is geen speelgoed, houd het uit de buurt van kinderhanden!
- Laat het verpakkingsmateriaal niet rondslingeren, dit kan voor kinderen gevaarlijk speelgoed zijn.
- Behandel het product voorzichtig; door stoten, schokken of een val - zelfs van geringe hoogte - kan het beschadigd raken.

- Wanneer u de headset langere tijd niet gebruikt (bijv. tijdens opslag), laad dan de accu minimaal elke 3 maanden op, om volledige ontlading te voorkomen. Bij volledig ontladen raakt de ingebouwde Lipo-accu blijvend beschadigd!
- Hebt u vragen waarop deze gebruiksaanwijzing geen antwoord geeft? Neem dan contact op met onze afd. Technische klantenservice of met een andere deskundige.

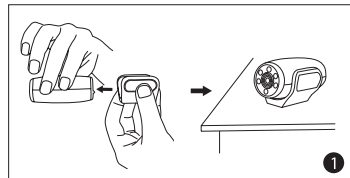
Montage en aansluiting van de camera

Montage van de camera

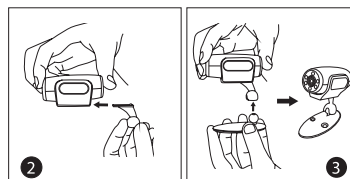
- U kunt de camera op twee manieren monteren. Of u bevestigt de houder met behulp van de meegeleverde schroeven en pluggen, of u bevestigt eenvoudig de magnetische houder aan het metalen oppervlak.

- In de rechter afbeelding ziet u hoe u de houder incl. de camera juist monteert.

- Voor het geval u besluit de wandhouder permanent te monteren en voor de fixatie van de camerahouder aan de wand zijn pluggen noodzakelijk (afhankelijk van de textuur van de wand), markeer door de gaten in de wandhouder de exacte positie van de boorgaten.



- ➔ Let er tijdens het boren van de montagegaten resp. het vastschroeven op dat er geen aanwezige kabels of leidingen worden beschadigd.



Bevestig de wandhouder met de schroeven (en evt. pluggen) aan de muur.

Aansluiten van de camera

- Voordat u de camera met accu kunt gebruiken, moet u deze eerst opladen. Hiervoor hoeft de camera alleen aan de spanningsvoorziening te worden aangesloten. Zolang de rode LED op de achterkant blijft branden, wordt de accu geladen. Wanneer hij volledig is geladen, gaat de LED uit.

- Om de camera nu te configureren en gelijktijdig de accu op te laden, verbindt u de uitgang van de meegeleverde netvoedingadapter met de hiervoor aanwezige bus op de camera. U vindt deze op de achterkant, in de linker bovenhoek. Het is het grote gat aan de achterkant. Direct ernaast (rechtsboven) bevindt zich de aan-/uit-schakelaar.

- Steek nu de netadapter nog in een wandcontactdoos.

- Om de camera in te schakelen, schuift u de kleine schakelaar naar rechts, weg van de netbus. Wanneer de camera niet op het internet is aangemeld, knippert de gele LED op de achterkant.

- Indien u tevens gebruik wilt maken van een geheugenkaart, plaats deze dan nu in het kaartslot, voordat u de camera inschakelt. U vindt het slot op de achterkant van de camera in het midden.

- ➔ In de modus voor bewegingsherkenning worden slechts automatische opnamen gemaakt wanneer de geheugenkaart is ingebracht.

De contacten van de micro-SD-kaart moeten naar onderen wijzen, resp. van de netbus af wijzen.

Schuif de kaart in de sleuf tot deze vastklikt.

Wanneer u de kaart later weer wilt verwijderen, drukt u op de kaart zodat deze ontgrendeld wordt. Vervolgens verwijdert u de kaart uit de sleuf.

- De configuratie en bediening gebeuren draadloos via WLAN.

App downloaden

- Open hiervoor op uw smartphone of tablet de betreffende app-store. Bij Android™ is dit bijv. de "Google Play Store". Als u een iPhone, iPad of iPod touch gebruikt, open dan de "iTunes Store" van Apple.
- Zoek naar de app "Mini WiFi Cam" en installeer deze.
- U kunt ook heel eenvoudig de volgende bij uw systeem passende QR-code scannen. U wordt dan doorgestuurd naar de pagina van de juiste store.



Android™



Apple iOS



- ➔ Let ook op de systeemvereisten in de specificaties van deze handleiding en in de beschrijving van de app in elke store.

Smartphone/tablet met de camera verbinden

- Open hiervoor op uw smartphone of tablet de WLAN-instellingen. U vindt het punt WLAN in het menu Instellingen op uw apparaat.
- Verbind uw apparaat met het WLAN van de camera. Deze heet "IPCAM_XXXXXX". De 6 X-tekens zijn bij elke camera anders. Het netwerk is niet versleuteld, u hoeft dus geen wachtwoord in te voeren.
- Zodra de verbinding tot stand gebracht is, start u de eerder geïnstalleerde app "Mini WiFi Cam".

Instelling van de camera in de app

- In de app tikt u op de knop met het camerasympool "Click here to add camera", om een nieuwe camera toe te voegen.
- In de volgende aanwijzing zoekt u naar de camera. Tik daarvoor op de loep.
- Tik op de overeenkomstige camera zodra deze gevonden is. De camera wordt hierdoor aan de startpagina van de app toegevoegd.
- U kunt de camera nu via de geïntegreerd WLAN-hotspot gebruiken en bedienen. Tik daarvoor op de camera.

Bediening van de camera

- U ziet nu het live beeld van de camera. Alvorens u verder gaat, dient u de camera eerst mechanisch af te stellen.
- Op deze pagina van de app kunt u het volgende doen:
Met het luidsprekerpictogram, geheel links onder, kunt u de microfoon van de camera in- of uitschakelen.
De functie van het tweede pictogram wordt niet ondersteund door deze camera.
Wanneer u op het middelste pictogram tikt, kunt u de resolutie en de vernieuwingsfrequentie van het beeld aanpassen.
Met het tweede pictogram van rechts (videocamera) kunt u de video-opname starten. Om te stoppen tikt u gewoon nog eens op het momenteel rood afgezette symbool.
Met de rechterknop (fotocamera) kunt u een foto nemen.
- Wanneer u met de terug-pijl linksboven weer terugkeert naar het hoofdmenu kunt u door te tikken op de knop "Gallery" (onder in het midden) de opnamen bekijken.
- Tik op de overeenkomstige camera om de video's en foto's te zien. U kunt de foto's of video's bekijken door er op te tikken.
- Om een opname te verwijderen, tikt u op het respectievelijke tandwiel.

Geavanceerde instellingen van de camera

- Om de instellingen te wijzigen, wisselt u weer met de knop "Camera" (rechtsonder) in het hoofdmenu en tik op het tandwiel rechts naast de camera.
Hier kunt u door te tikken op "Settings" de geavanceerde instellingen openen.
Bovendien kunt u hier de tijd van de camera synchroniseren met uw smartphone of tablet ("Adjust"), de camera verwijderen ("Delete") en met "Edit" kunt u de naam van de camera wijzigen en een wachtwoord opgeven.
- ➔ U moet in ieder geval een wachtwoord voor de gebruiker "admin" instellen, om de toegang tot de camera te beschermen.
- Tik op "Settings" om de geavanceerde instellingen te openen.

Hier kunt u onder andere het doorsturen van e-mail instellen ("Mail Settings"), de instellingen voor de bewegingsherkenning ("Motion detection") wijzigen ("Alarm Settings") en de gebruiker, die toegang moet hebben tot de camera, in te stellen resp. te wijzigen ("User Settings").

Bovendien hebt u hier nog de mogelijkheid om de camera terug te zetten in de toestand bij levering ("Restore default"). Dit kan ook handmatig uitgevoerd worden op de camera. Neem daarvoor het betreffende hoofdstuk (De camera terugzetten naar fabrieksinstelling) in acht.

Met het laatste punt "AutoUpgrade System Firmware", kunt u de firmware van de camera actualiseren. Hiervoor moet de camera echter verbonden zijn met uw netwerk en het internet.

- Om de camera te integreren in uw aanwezige WLAN-netwerk, opdat u toegang krijgt tot het internet en u via uw normale netwerk de camera kunt gebruiken, tikt u op de knop "WiFi Settings".
- Na een korte zoektocht moet uw normale WLAN weergegeven worden. Tik op het netwerk en voer vervolgens het wachtwoord voor uw WLAN in.
- Tik op "Save" om op te slaan en te kopiëren en vervolgens op "Yes", om de camera opnieuw te starten.
- Na het opnieuw opstarten meldt de camera zich direct via WLAN aan op uw router. Daarom moet u, als dit niet automatisch gebeurt, uw smartphone of tablet opnieuw met de WLAN van uw router verbinden.

U ziet aan het lichtblauwe WLAN-symbool, dat bij de camera in de app geïntegreerd is, dat de verbinding tot stand is gebracht. Zodra de camera met het internet verbonden is, brandt de gele LED op de achterzijde voortdurend.

De camera terugzetten naar de fabrieksinstelling

- Om de camera terug te zetten naar de fabrieksinstelling verbindt u deze met de netvoeding, schakelt hem in en wacht ca. 1 minuut, tot de startprocedure is afgesloten.
- Druk gedurende ca. 5 seconden op de verzonken Reset-toets op het apparaat, tot de gele netwerk-LED aan de achterzijde van de camera niet meer continu brandt of langzaam knippert, maar snel knippert. Laat nu de toets weer los. De toets bevindt zich rechtsonder het micro-SD-kaartslot, naast de 3 LED's.
- De camera start nu opnieuw. Dit duurt ongeveer 1 minuut. Daarna is het apparaat weer teruggezet op de fabrieksinstellingen.

Onderhoud en schoonmaken

- Het product is voor u onderhoudsvrij.
 - De buitenkant van het product mag enkel met een zachte, droge doek worden schoongeveegd. Druk hierbij niet te hard op de voorzijde van de camera, om krassen te voorkomen.
- ! Gebruik in geen geval agressieve schoonmaakmiddelen of andere chemische oplossingen, aangezien die de behuizing kunnen aantasten (verkleuringen) of de goede werking negatief kunnen beïnvloeden.

Afvalverwijdering



Het product hoort niet bij het huishoudelijk afval!

Als het product niet meer werkt, moet u het volgens de geldende wettelijke bepalingen voor afvalverwerking inleveren.

Conformiteitsverklaring (DOC)

Hierbij verklaren wij, Conrad Electronic SE, Klaus-Conrad-Straße 1, D-92240 Hirschau, dat dit product in overeenstemming is met de basiseisen en andere relevante voorschriften van Richtlijn 1999/5/EG.

➔ De conformiteitsverklaring (DOC) bij dit product vindt u onder www.conrad.com.

Technische gegevens

a) Product

Bedrijfsspanning.....	5 V/DC
Stroomverbruik.....	max. 450 mA
Accu.....	oplaadbare lithium-ionen accu, 3,7 V/DC, 420 mAh
Opladen.....	via de meegeleverde netvoedingadapter
Werking accu.....	tot 1 uur
Overdrachtstandaard.....	WLAN 2,4 GHz b/g/n
Bereik.....	8 m
Ondersteunde geheugenkaart.....	micro-SD, micro-SDHC; max. 32 GB
Camerasensor.....	1/4" CMOS
Camerahoek.....	75°
Videoresolutie.....	1280 x 720 Pixel (720p); 25 FPS
Videoformaat.....	ASF (M-Jpeg / H.264)
Reikwijdte bij duisternis.....	max. 3 m
Ondersteunde besturingssystemen (app).....	Android™ versie 2.0 of hoger; Apple iOS vanaf versie 6
Afmetingen (H x B x D).....	ca. 63 x 31 x 65 mm (camera en houder)
Afmetingen (Ø x D).....	ca. 28 x 65 mm (alleen camera)
Gewicht.....	ca. 52 g (incl. wandhouder)
Bedrijfsomgeving.....	-10 °C tot +50 °C; 20% tot 85% relatieve luchtvochtigheid
Opslagvoorwaarden.....	-20 °C tot +60 °C; 0% tot 90% relatieve luchtvochtigheid

b) Netvoedingadapter

Bedrijfsspanning.....	100 - 240 V/AC, 50/60 Hz max. 0,18 A
Uitgang.....	5 V/DC, 1 A

Colofon

Dit is een publicatie van Conrad Electronic SE, Klaus-Conrad-Str. 1, D-92240 Hirschau (www.conrad.com).

Alle rechten, vertaling inbegrepen, voorbehouden. Reproducties van welke aard dan ook, bijvoorbeeld fotokopie, microverfilming of de registratie in elektronische gegevensverwerkingsapparatuur, vereisen de schriftelijke toestemming van de uitgever. Nadruk, ook van uittreksels, verboden. De publicatie voldoet aan de technische stand bij het in druk bezorgen.

© Copyright 2016 by Conrad Electronic SE.

Nr. 15913C1

V3_0516_02/VTP