

IT Istruzioni

ATTENZIONE: utilizzare esattamente come indicato!
È possibile visualizzare un video a questo link www.quixx.com/qr/qx-gsr.html o scansionate QR-code



Valutazione della profondità dei graffi: Passate lentamente con l'unghia sul punto graffiato e determinate la profondità del graffio con l'aiuto della seguente tabella di applicazione / panoramica di applicazione (tutti i dati sono approssimativi):

| Livello di sensibilità del graffio | Profondità del graffio | Efficacia (del kit anti-graffio) | Numero consigliato di unità di lucidatura (1 unità = circa 3 minuti) STEP 1 | Numero consigliato di unità di lucidatura (1 unità = circa 3 minuti) STEP 2 |
|------------------------------------|------------------------|----------------------------------|---|---|
| No | Fine | ★★★★★ | 1 x 3 minuti | 1 x 3 minuti |
| Appena | Leggero | ★★★★ | 2-3 x 3 minuti | 1 x 3 minuti |
| Leggermente | Medio | ★★★ | 3-4 x 3 minuti | 1 x 3 minuti |
| Chiaramente | Profondo | ★★ | 4-6 x 3 minuti | 1 x 3 minuti |

STEP 1:

Prima dell'uso vi preghiamo di visualizzare il video a: www.quixx.com/qr/qx-gsr.html

Prima dell'uso applicazione, spingere la calotta di protezione in gomma attraverso l'estremità dell'asta di lucidatura (Vedere Figura 1)

1) Pulire bene il vetro. 2) Attaccare il nastro adesivo sulla superficie graffiata. Lasciare una distanza a sinistra e a destra parallelamente al graffio di circa 5-6 mm, in modo che rimanga una superficie più piccola (larga circa 1,0-1,2 cm) da lucidare. (Vedere Figura 2). 3) Fissare una striscia rossa per la lucidatura sulla parte smussata del bastoncino per lucidare con l'anello di gomma. (Vedere Figura 3). 4) Mettere circa 0,04 - 0,06 ml di pasta „REPAIR 1” (equivalente a circa 2-3 tacche della siringa) sul punto graffiato o sulla punta del bastoncino per lucidare. 5) Lucidare il punto graffiato per 3 minuti (= 1 applicazione di lucidatura) con il bastoncino premendo e con movimenti rapidi perpendicolarmente sul graffio (con un angolo di 90° per lucidare i graffi). (Vedere Fig. 4 + 6). **Attenzione:** la superficie inclinata dell'asta di lucidatura deve lucidare tutta la superficie sulla parte di vetro restante (cfr. Fig. 5a - 5c). **Assicurarsi che siano rispettati i 3 minuti di lucidatura (per esempio con l'aiuto di un cronometro).** 6) Iniziare („tamponare”) la lucidatura con un panno umido e quindi pulire a fondo la zona trattata. 7) Se i graffi sono ancora visibili ripetere i passaggi 4-6 fino a quando le tracce dei graffi sono completamente scomparse.

NOTA: tutti i micrograffi leggeri (velature / punti opachi) sono rimossi dalla zona da lucidare nello STEP 2.

STEP 2:

1) Rimuovere il nastro adesivo e pulire il vetro. 2) Rimuovere le strisce rosse per la lucidatura dal bastoncino per la lucidatura e pulire il bastoncino. Fissare quindi le strisce bianche per la lucidatura sul lato smussato del bastoncino con l'anello in gomma. (Vedere Figura 7). 3) Mettere circa 0,04 - 0,06 ml di pasta „FINISH 2” (equivalente a circa 2-3 unità della siringa) sulla superficie trattata nella Fase 1 o sul panno in microfibra sulla punta del bastoncino. (Vedere Figura 8). 4) Lucidare a lungo e premendo e con movimenti rapidi sul punto trattato (terminato) allo STEP 1 con il bastoncino, fino a quando non si vedono più i micrograffi / velature (circa 3 minuti). 5) Pulire la superficie con un panno inumidito. Finito!

Nota:

a) Con questo prodotto è possibile rimuovere i graffi lievi, leggeri e di profondità media. I graffi profondi spesso possono migliorare in alcune circostanze e non essere completamente rimossi. b) Utilizzare solo come indicato dalle istruzioni. c) Non utilizzare su occhiali o lenti ottiche. d) Non utilizzare su superfici verniciate o non riflettenti. e) Molti smartphone hanno di fabbrica un rivestimento anti-impronte digitali, che, nel corso del tempo, con l'uso quotidiano, è abraso. Quindi l'applicazione sui display nuovi o protetti può causare l'abrasione di questo rivestimento. Provate le diverse superfici, potete rimuovere completamente il rivestimento con una lucidatura leggera del display con „FINISH 2” e un panno. f) Non adatto per Tablet PC.

Consigli:

a) Trattare solo i graffi con una lunghezza massima di circa 2-3 cm per volta. I graffi più lunghi devono essere trattati in più applicazioni (suddividendo in più parti). b) Le strisce per la lucidatura sono riutilizzabili (in caso di riutilizzo prestare attenzione al colore corretto!). c) Il trattamento dei graffi può essere molto lungo e molto faticoso. In questo caso si consiglia di effettuare delle pause.

ES Instrucción

NOTA: Aplicar exactamente según las instrucciones!
Video en el siguiente link www.quixx.com/qr/qx-gsr.html o escanead QR-code

Estimación de la profundidad de las rayaduras: Desplace rasque la uña del dedo lentamente sobre la zona rayada y estime la profundidad de la rayadura con la ayuda de la siguiente tabla / vista general de aplicación (todos los datos indican valores aproximados):

| Perceptibilidad de la rayadura | Profundidad de la rayadura | Efectividad (del juego anti-rayaduras) | Nº de unidades de pulido recomendadas (1 unidad = aprox. 3 min.) STEP 1 | Nº de unidades de pulido recomendadas (1 unidad = aprox. 3 min.) STEP 2 |
|--------------------------------|----------------------------|--|---|---|
| Ninguna | Fina | ★★★★★ | 1 x 3 minutos | 1 x 3 minutos |
| Apenas | Ligera | ★★★★ | 2-3 x 3 minutos | 1 x 3 minutos |
| Ligera | Media | ★★★ | 3-4 x 3 minutos | 1 x 3 minutos |
| Clara | Profunda | ★★ | 4-6 x 3 minutos | 1 x 3 minutos |

STEP 1:

Por favor ver el video instructivo antes de la aplicación: www.quixx.com/qr/qx-gsr.html

Antes de iniciar la aplicación, mover la capa protectora de goma al final de la barra de pulido (Consultar la Fig. 1)

1) Limpiar bien el cristal. 2) Pegar cinta adhesiva sobre la zona rayada. A continuación, dejar unos 5-6 mm a izquierda y derecha de la rayadura, de modo que quede reservada una franja de aprox. 10-12 mm de ancho para el pulido. (Consultar la Fig. 2). 3) Fijar una tira para el pulido roja por el lado bisetado de la barra el pulido con el anillo de goma. (Consultar la Fig. 3). 4) Aplicar aprox. 0,04 - 0,06 ml de la pasta „REPAIR 1” (correspondiente aprox. a 2-3 unidades en la escala de la jeringuilla) sobre el área rayada o en la punta de la barra de pasta para el pulido. 5) Pulir la zona rayada con la barra de pasta para el pulido durante 3 minutos (= 1 Unidad de Pulido) aplicando una fuerte presión y con un movimiento rápido perpendicular a la rayadura (en un ángulo de 90 grados a la rayadura). (Consultar la Fig. 4 + 6). **Nota:** El área angular de la barra de pulido debe colocarse completamente sobre el vidrio al momento de pulir (consultar figura 5a - 5c). **Asegurarse que los 3 minutos de tiempo de pulido sean constantes (por ejemplo con la ayuda de un cronómetro).** 6) Remover cuidadosamente la pasta con una toalla húmeda („secar”) y limpiar en húmedo la superficie tratada. 7) Si la rayadura aún fuera visible, repetir los pasos 4-6 tantas veces como sea necesario hasta que desaparezca.

NOTA: las micro rayaduras más finas (velos / zonas mate) se eliminarán de la zona pulida en el STEP 2.



NL Gebruiksaanwijzing

BELANGRIJK: Gebruik het product exact zoals aangegeven in de handleiding!
En video vindt u op www.quixx.com/qr/qx-gsr.html of scan QR-code

Bepaling van de krasdiepte: Wrijf langzaam met de vingernagel over de gekraste plek en bepaal de krasdiepte met de volgende toepassingstabel / het volgende toepassingsoverzicht (alle gegevens zijn grove richtwaarden):

| Merkbaarheid van de krassen | Krasdiepte | Effect (van de krasverwijderset) | Aanbevolen aantal polijsteenheden (1 eenheid = ong. 3 min.) STEP 1 | Aanbevolen aantal polijsteenheden (1 eenheid = ong. 3 min.) STEP 2 |
|-----------------------------|------------|----------------------------------|--|--|
| Geen | Fijn | ★★★★★ | 1 x 3 minuten | 1 x 3 minuten |
| Nauwelijks | Licht | ★★★★ | 2-3 x 3 minuten | 1 x 3 minuten |
| Licht | Gemiddeld | ★★★ | 3-4 x 3 minuten | 1 x 3 minuten |
| Duidelijk | Diep | ★★ | 4-6 x 3 minuten | 1 x 3 minuten |

STEP 1:

Bekijk voor het gebruik de videohandleiding op: www.quixx.com/qr/qx-gsr.html

Schuif voor het gebruik de meegeleverde rubberen beschermkap over het uiteinde van de polijststaf (Vgl. afb. 1)

1) Het glas goed reinigen. 2) De gekraste plek met kleefband afkleven. Daarbij links en rechts van de kras ong. 5-6 mm afstand laten zodat een smal (ong. 10-12 cm breder) gedeelte voor het polijsten overblijft. (Vgl. afb. 2). 3) Een rode polijststrook aan de afgeschuinde zijde van de polijststaf met de rubberen ring bevestigen. (vgl. afb. 3). 4) Ong. 0,04 - 0,06 ml van de pasta „REPAIR 1” (komt overeen met ong. 2-3 schaaleenheden op de spuit) op de gekraste plek of op de tip van de polijststaf aanbrengen. 5) De gekraste plek 3 minuten (= 1 polijsteenheid) met de polijststaf onder sterke druk en met snelle bewegingen langs de kras (in een hoek van 90 graden tegenover de kras) polijsten. (Vgl. afb. 4 + 6). **Pas op:** Het schuine oppervlak van de polijststaf moet bij het polijsten met het gehele oppervlak op de glas liggen (vgl. afb. 5a - 5c). **Let er op dat de 3 minuten polijsttijd wordt aangehouden (bijv. met behulp van een stopwatch).** 6) Het poetsmiddel voorzichtig met een vochtige doek opnemen („afdoppen”) en het behandelde vlak vervolgens grondig met vocht reinigen. 7) Indien er nog krassen zichtbaar zijn, de stappen 4-6 zo vaak herhalen tot alle krassporen volledig verwijderd zijn.

OPMERKING: heel fijne microkrassen (matte plekken) in het gepolijste gedeelte worden in STEP 2 weggewerkt.



Glass Scratch REMOVER

High-Tech Diamond Polish

EN Instruction for Use

DE Gebrauchsanleitung

FR Instructions

IT Istruzioni

ES Instrucción

NL Gebruiksaanwijzing



Repair

EN Instruction for Use

IMPORTANT: Use exactly according to the instructions!
You can find a video at www.quixx.com/qr/qx-gsr.html or scan QR-code

Determination of the scratch depth: Use the fingernail to slowly move over the scratched area and to determine the scratch depth using the following application table / application overview (all figures represent rough guide values):

| Noticeability of the scratches | Scratch depth | Effect (of the scratch remover kit) | Recommended number of polishing units (1 unit = about 3 minutes) STEP 1 | Recommended number of polishing units (1 unit = about 3 minutes) STEP 2 |
|--------------------------------|---------------|-------------------------------------|---|---|
| None | Fine | ★★★★★ | 1 x 3 minutes | 1 x 3 minutes |
| Hardly | Light | ★★★★ | 2-3 x 3 minutes | 1 x 3 minutes |
| Light | Medium | ★★★ | 3-4 x 3 minutes | 1 x 3 minutes |
| Clear | Deep | ★★ | 4-6 x 3 minutes | 1 x 3 minutes |

STEP 1:

Before starting to use the product, please, watch the instructional video at: www.quixx.com/qr/qx-gsr.html

Before starting to use, push the included rubber protective cap over the end of the polishing rod (Cf. Fig. 1)

1) Clean the glass thoroughly. 2) Mask off the scratched area with an adhesive tape. You should thereby leave a spacing of about 5-6 mm on the left and right side of the scratch, so that an approx. 10-12 mm wide area for polishing remains. (Cf. Fig. 2). 3) Affix a red polishing strip on the bevelled side of the polishing rod with the rubber ring. (Cf. Fig. 3). 4) Apply approx. 0.04 - 0.06 ml of the paste „REPAIR 1“ (corresponds to approx. 2-3 units on the syringe scale) over the scratched area or to the tip of the polishing rod. 5) Polish the scratched spot 3 minutes (= 1 polishing unit) with the polishing rod under strong pressure and with rapid movements perpendicular to the scratches (at a 90 degree angle to the scratches). (Cf. Fig. 4 + 6). **Attention:** The bevelled surface of the polishing rod must rest during polishing with the entire surface over the glass (see Fig. 5a - 5c). **Ensure that the 3 minute polishing period is observed (for example, using a stopwatch).** 6) Carefully absorb the polish with a damp cloth („dab“) and then thoroughly wet clean the treated area. **IMPORTANT:** Pay special attention to ensure that the most effective polish does not come into contact with the untreated surface of the glass, in order to avoid scratching!! 7) If scratches are visible, repeat steps 4-6 until all scratch marks are completely removed.

NOTE: Very fine microscratches (veils / mat spots) in the polished area are removed in STEP 2.



DE Gebrauchsanleitung

WICHTIG: Anwendung exakt nach Anleitung!
Ein Video finden Sie unter www.quixx.com/qr/qx-gsr.html oder scannen Sie den QR-Code

Bestimmung der Kratzer-Tiefe: Streichen Sie langsam mit dem Fingernagel über die verkratzte Stelle und bestimmen Sie die Kratzer-tiefe mit Hilfe der nachfolgenden Anwendungstabelle (alle Angaben stellen grobe Richtwerte dar):

| Spürbarkeit der Kratzer | Kratzertiefe | Effekt (des Kratzer-Entferner-Sets) | Empfohlene Anzahl Polierheiten (1 Einheit = ca. 3 Min.) STEP 1 | Empfohlene Anzahl Poliereinheiten (1 Einheit = ca. 3 min.) STEP 2 |
|-------------------------|--------------|-------------------------------------|--|---|
| Keine | Fein | ★★★★★ | 1 x 3 Minuten | 1 x 3 Minuten |
| Kaum | Leicht | ★★★★ | 2-3 x 3 Minuten | 1 x 3 Minuten |
| Leicht | Mittel | ★★★ | 3-4 x 3 Minuten | 1 x 3 Minuten |
| Deutlich | Tief | ★★ | 4-6 x 3 Minuten | 1 x 3 Minuten |

STEP 1:

Bitte schauen Sie sich vor der Anwendung das Anleitungs-video an: www.quixx.com/qr/qx-gsr.html

Vor Beginn der Anwendung die beiliegende Gummi-Schutzkappe über das Ende des Polierstabes schieben (Vgl. Abb. 1)

1) Das Glas gut reinigen. 2) Den verkratzten Bereich mit einem Klebeband abkleben. Dabei links und rechts parallel zum Kratzer ca. 5-6 mm Abstand lassen, so dass ein ca. 10-12 mm breiter Bereich zum Polieren ausgespart bleibt. (Vgl. Abb. 2). 3) Einen roten Polierstreifen an der abgeschragten Seite des Polierstabes mit dem Gummi-Ring befestigen. (Vgl. Abb. 3). 4) Ca. 0,04 - 0,06 ml der Paste „REPAIR 1“ (entsprechen ca. 2-3 Einheiten auf der Spritzenskala) auf die verkratzte Stelle oder auf die Spitze des Polierstabes geben. 5) Die verkratzte Stelle 3 Minuten (= 1 Poliereinheit) mit dem Polierstab unter starkem Druck und mit schnellen Bewegungen senkrecht zu den Kratzern (im 90 Grad Winkel) polieren (vgl. Abb. 4 + 6). **Achtung:** Die abgeschragte Fläche des Polierstabes muss beim Polieren mit der ganzen Fläche auf dem Glas aufliegen (vgl. Abb. 5a - 5c). **Achten Sie darauf, dass die 3 Minuten Polierzeit eingehalten werden (z.B. mit Hilfe einer Stoppuhr).** 6) Die Politur mit einem feuchten Tuch vorsichtig aufnehmen („abtupfen“) und die behandelte Fläche anschließend gründlich feucht reinigen. **WICHTIG:** Achten Sie besonders darauf, dass die hoch-effektive Politur nicht auf die unbehandelte Fläche des Glases kommt, um dieses nicht zu verkratzen! 7) Falls noch Kratzer sichtbar sind, die Schritte 4-6 so oft wiederholen, bis alle Kratzerspuren komplett entfernt sind.

HINWEIS: Ganz feine Mikrokratzer (Schleier / matte Stellen) im polierten Bereich werden in STEP 2 beseitigt.



FR Instructions

IMPORTANT: L'utilisation doit se faire exactement selon le mode d'emploi!
Vous trouverez une vidéo en suivant le lien www.quixx.com/qr/qx-gsr.html ou scannez QR-code

Détermination de la profondeur de la rayure : Passez lentement l'ongle sur les surfaces rayées et déterminez la profondeur de la rayure à l'aide du tableau d'application suivant (toutes les données sont des valeurs indicatives grossières) :

| Niveau de sensibilité de la rayure | Profondeur de la rayure | Efficacité (du kit anti-rayures) | Nombre recommandé d'unités de polissage (une unité = 3 minutes) STEP 1 | Nombre recommandé d'unités de polissage (une unité = 3 minutes) STEP 2 |
|------------------------------------|-------------------------|----------------------------------|--|--|
| Non | Fine | ★★★★★ | 1 x 3 minutes | 1 x 3 minutes |
| À peine | Légère | ★★★★ | 2-3 x 3 minutes | 1 x 3 minutes |
| Légèrement | Moyenne | ★★★ | 3-4 x 3 minutes | 1 x 3 minutes |
| Clairement | Profonde | ★★ | 4-6 x 3 minutes | 1 x 3 minutes |

STEP 1:

Avant l'utilisation, veuillez regarder la vidéo expliquant le mode d'emploi: www.quixx.com/qr/qx-gsr.html

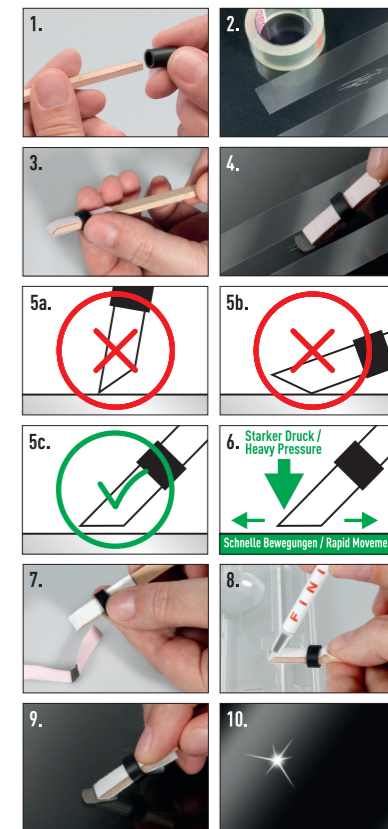
Avant d'entamer l'utilisation, poussez la cache de protection en caoutchouc ci-jointe sur l'extrémité de la tige de polissage (Cf. image 1)

1) Bien nettoyer la verre. 2) Entourer la zone rayée avec du ruban adhésif. Laisser une distance de 5-6 mm à droite et à gauche de la rayure de manière à ce qu'il reste une zone large de 10-12 mm pour le polissage. (Cf. image 2). 3) Fixer une bande rouge de polissage sur le côté biseauté de la tige de polissage à l'aide de l'élastique. (Cf. image 3). 4) Appliquer environ 0,04-0,06 ml de pâte „REPAIR 1“ sur l'extrémité de la tige de polissage (cela correspond à environ 2-3 unités sur l'échelle de mesure de la seringue) sur la surface rayée ou sur la pointe de la tige de polissage. 5) Polir la zone rayée pendant 3 minutes (= 1 unité de polissage) à l'aide de la tige de polissage perpendiculairement à la rayure (90° au-dessus de la rayure) tout en exerçant une forte pression et avec des mouvements rapides. (Cf. image 4 + 6). **Attention:** Lors du polissage, le côté biseauté de la tige de polissage doit reposer avec sa surface entière sur le verre (cf. Fig. 5a - 5c). **Veillez à respecter les 3 minutes pour la durée de polissage (p.ex à l'aide d'un chronomètre).** 6) Ôter doucement le surplus de pâte avec un chiffon humide („tamponner“) et ensuite nettoyer soigneusement la surface rayée avec un chiffon humide. 7) Si des rayures sont encore visibles, répéter les étapes 4-6 autant de fois que nécessaire jusqu'à disparition complète des rayures.

INDICATION : Les micro-rayures très fines (voiles / tâches ternes) dans la zone polie seront éliminées dans le STEP 2.



Glass Scratch Remover



07/2017
Instruction Video - Scan QR-Code: www.quixx.com



07/2017
AN00108
Manufacturer / Hersteller:
E.V.I. GmbH - Hainbuchenring 4, 82061 Neuried, Germany
Phone: +49(0)89 / 74 50 62-0 - www.quixx.com

Astuces :
a) Ne traiter les rayures que sur une longueur maximum de 2-3 cm à la fois. Les rayures plus longues doivent être traitées en plusieurs parties (plusieurs longueurs). b) Les bandes de polissage sont utilisables plusieurs fois (en cas de réutilisation attention à la couleur!). c) Le traitement de la zone peut prendre un certain temps et peut être très éprouvant. Des auses sont par conséquent recommandées.