

EN For DoP go to: [service.smartwares.eu](#) and follow instructions.
DE Gehen Sie für DoP: [service.smartwares.eu](#) und folgen Sie den Anweisungen.
NL Dit DoP adres: [service.smartwares.eu](#) y gevolgd opzetten & installatie.
FR Pour DoP aller à [service.smartwares.eu](#) et suivez les instructions.
ES Para DoP ir a [service.smartwares.eu](#) y siga las instrucciones.

Intended use: Fire Safety / Essentieel characteristics: Pased and Performance against fire condition
Operational reliability
Resistance to supply voltage
Durability of operational reliability and response delay, temperature resistance
Durability of operational reliability, vibration resistance
Durability of operational reliability, humidity resistance
Durability of operational reliability, corrosion resistance
Durability of operational reliability, electrical stability

smartwares Europe
Jules Verneweg 87
5015 BH Tilburg
The Netherlands
[www.smartwares.eu](#)
NL: 0900-208888 Lokali tarif
FR: 078 481094(NJ) Lokali tarif
DE: 078 481540(FM) Turf lokal
FR: 0825 560 650 18ct/min
DE: +49 (0) 1805 019762
HU: (06) 20080448
Mobil max. 42Cl,Min
UK: +44 (0) 345 230 1231
ES: +34 939402759

VdS
G217018

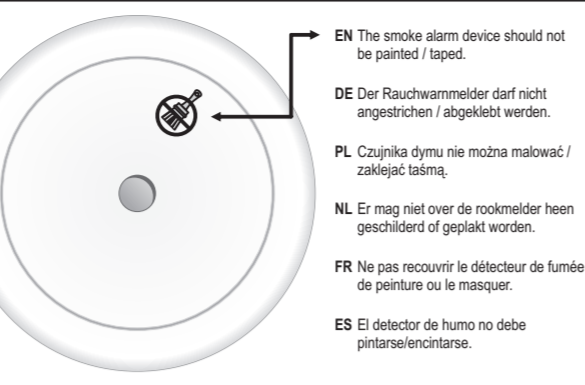
BATTERIE 3V DC LITHIUM - CR123A Lebenszeit 10 Jahre.
Batterie nicht auswechselbar - Lifetime 10y, not replaceable
Durée 10 ans, ne s'échange pas - Lifetime 10 ans, no substituable
10 Years, pas remplaçables - Vida útil 10 años, no sustituible

Mounting type ceiling - Montageplafond
Rozwiązanie montażowe sufitowe - Montierungstypen
Type de montage plafond - Tipo de montaje techo

Installation in a camper - Einbau in ein Wohnmobil
Instalacja w kamperze - instalacje in a caravan
Installation dans un camping-car - Instalación en una caravana

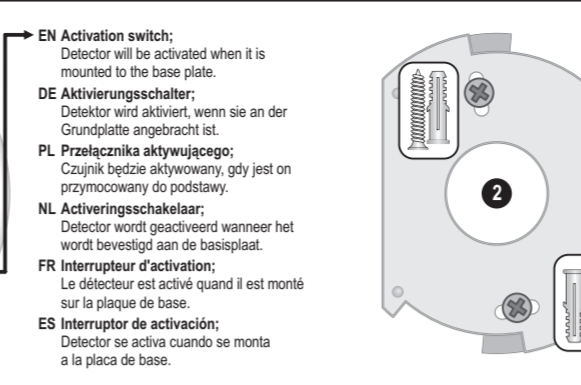
Individual alarm indicator - Individuelle Alarmschaltung
Indywidualny wskaźnik alarmu - Indywidualne Alarm-schaltung
Alarm prevention (built) - Alarm-Schaltungsbau
Zapobieganie alarmu (wbud.) - Alarm prevention (built)

Prevention of alarm (silence) - Prevención de alarma (silencia)



EN The smoke alarm device should not be painted / taped.
DE Der Rauchwarnmelder darf nicht angestrichen / abgeklebt werden.
PL Czujnik dymu nie można malować / zaklejać taśmą.
NL Er mag niet over de rookmelder heen geschilderd of geplakt worden.
FR Ne pas recouvrir le détecteur de fumée de peinture ou de masquer.
ES El detector de humo no debe pintarse/encintarse.

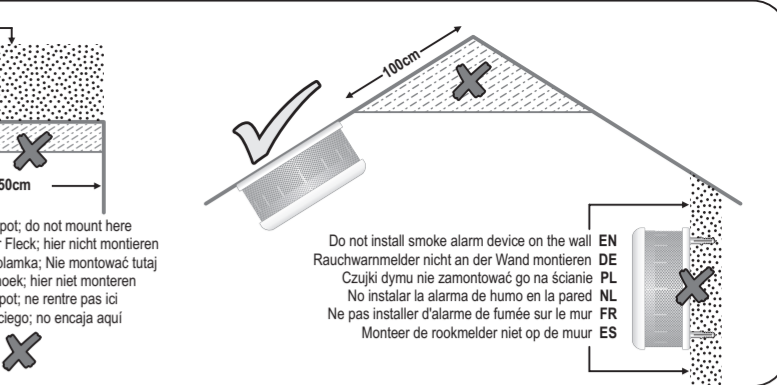
EN Activation switch:
Detector will be activated when it is mounted to the base plate.
DE Detektor wird aktiviert, wenn sie an der Grundplatte angebracht ist.
PL Przechłaznik aktywujący:
Czujnik będzie aktywowany, gdy jest on przytwierdzony do podstawy.
NL Activeringsschakelaar:
Detector wordt geactiveerd wanneer het wordt bevestigd aan de basisplaat.
FR Interrupteur de activation:
Le détecteur sera activé quand il est monté sur la plaque de base.
ES Interruptor de activación:
Detector se activa cuando se monta a la placa de base.



EN Ceiling • DE Decke • PL Sufit • NL Plafond • FR Plafond • ES Techo
100cm
50cm

EN Blind spot: do not mount here
DE Blinder Fleck: hier nicht montieren
PL Ślepa planka: Nie montować tutaj
NL Dode hoek: hier niet monteren
FR Blind spot: ne rentre pas ici
ES Punto ciego: no encaja aquí

Do not install smoke alarm device on the wall
EN Rauchwarnmelder nicht an der Wand montieren
DE Czułnik dymu nie zamontować go na ścianie
NL Niet installeren de alarme van de humo in de pared
FR Ne pas installer d'alarme de fumée sur le mur
ES Montar de rookmelder niet op de muur



NL BELANGRIJKE INFORMATIE

1. Algemene productinformatie:
De rookmelder gaat, indien correct geïnstalleerd en onderhouden, af in het gebied stadium van een brand. Dit kan u die waardevolle, extra seconden opleveren om uw huis te evacueren en de brandwerer te bellen. De rookmelder werkt op een 3V (lithiumbatterij). Onder normale condities is de levensduur van de batterij tot 10 jaar. Als de batterij (bijna) leeg is, dan maakt de rookmelder dit kenbaar door een hoorbare "piep". Deze indicatie kijnde ier 30-40 seconden gedurende minimaal 30 dagen. Vervang de gehele rookmelder aan het einde van de levensduur!

2. Merk/modelnummer: Smartwares RM620

3. Rookalarm CR123A Lithium (batterij kan niet worden vervangen)

4. Toepassingsgebied: Rookmelder voor gebouwen met woonfunctie en recreatieve accommodatie voertuigen.

5. Functie: Geeft een waarschuwing af als door brand veroorzaakte rook wordt gedetecteerd.

6. Beschrijving: De werking van de rookmelder is gebaseerd op het fotocel principe, wat betekent dat de melder de lichtcontroleert op door brand veroorzaakte rook. De rookmelder detecteert geen hitte, gas of vuur.

7. Advies: Bewaar deze instructies op een veilige, gemakkelijk bereikbare plaats (bijv. de meterkast).

8. Let op: Het alarm is ontworpen voor het detecteren van rook, het kan geen brand voorkomen.

9. Let op: Er mag niet over de rookmelder heen geschilderd worden. Bescherm de rookmelder tegen stof tijdens renovatieverkwaaemden.

10. Let op: Over de rookmelder mag geen tape geplakt worden of bedekt worden (hierdoor werkt hij niet goed meer).

11. Let op: Houd de rookmelder uit de buurt van kinderen.

ACTIVERINGSSCHAKELAAR (1)
Detector wordt geactiveerd wanneer het wordt bevestigd aan de basisplaat.

TESTEN
Test het apparaat op correcte werking door op de testknop te drukken, het alarm gaat af als de elektronica, de pieper en de batterij (bijna) behoren werken. Als u geen alarm hoort dan is de batterij defect, of is er een ander defect.

OPMERKING: WEKLIJKS TESTEN IS NODIG

NIET DOEN
* Met een open vlam het alarm testen, dit kan de melders beschadigen of brandbare materialen doen ontvlammen in brand veroorzaken.

LET OP
* Vanwege het geluidsniveau (85 decibel) van het alarm, dient u altijd op een aemlenge afstand van het apparaat te staan tijdens het testen. Test het alarm wekelijks om zeker te zijn dat het werkt. Een alarm dat een vreedem of zacht geluid maakt kan defect zijn.

INSTALLATIE
1. Wat is de beste plek om een rookmelder te monteren
* Aan het plafond, 50cm van iedere rand.
* Tenminste één op iedere verdieping.
* In iedere slaapkamer.
* In de hal en het trapporताल.
* Op de overloop.
* In de woonkamer.
* In de pantry, of kamers met elektrische apparatuur.
2. Het alarm moet niet worden geplaatst in:
* Een ruimte waar de temperatuur kan zakken onder de 4 of stijgen boven de 40°C
* In vochtige ruimten.
* Pst naast deuren of ramen, of in de buurt van een ventilator of radiator.

MONTEER DE ROOKMELDER NIET OP DE MUUR!!

Monteer het alarm niet op een plek die moeilijk te bereiken is, waardoor het lastig is om de testknop te bedienen, de batterijen te vervangen en onderhoud te plegen. Het alarm kan snel en eenvoudig geplaatst worden. Monteer de basisplaat op de gekozen plek met de meegeleverde schroeven.

3. Montage
* Schroef de basisplaat met 2 schroeven aan het plafond (2).
* Plaats de melders op de basisplaat door deze te draaien, totdat u een "klik" hoort. De rookmelder is nu geactiveerd (1).
* Test de rookmelder door een druk op de testknop (3).
4. Let op
* Plak geen tape over de rookmelder! Als rook wordt gedetecteerd hoort u een hard onderbroken geluid (85dB).
5. Aanbeveling
* Vervroot het detectiegebied door installatie van diverse rookmelders.

ALARM UITZETTEN (stille modus)
Als het alarm afgaat en u op de testknop drukt, dan wordt het alarm ongeveer 10 minuten lang onderbroken. Het rode LED-lampje knippert elke 8 seconden, dit geeft aan dat de rookmelder in stiltemodus functioneert. Rookmelders zijn ontworpen om het aantal valse meldingen laag te houden. Verbrandingsdeeltjes van het koken kunnen het alarm doen afgaan als het alarm dichtbij een kookgedeelte is geplaatst. Er komen grote hoeveelheden verbrandingsdeeltjes vrij als er gekookd wordt, of tijdens grillen/frituren. Gebruik van een afzuigkap boven het fornuis die de lucht naar buiten afvoert (niet hercirculeert) helpt ook om deze verbrandingsdeeltjes uit de keuken te verwijderen. De stille modus (testknop) is erg handig in de keukens, of andere ruimtes waar valse alarm veel kan voorkomen. De stiltemodus mag alleen worden gebruikt als een bekende oorzaak, zoals rook als gevolg van koken, het alarm doet afgaan. De rookmelder wordt minder gevoelig door een druk op de testknop (stille modus), als de rook niet te dicht is zal het alarm uitgaan, wat aangeeft dat de rookmelder tijdelijk in een minder gevoelige stand staat. De rookmelder wordt na ongeveer 10 minuten automatisch gerestet. Als hierna nog steeds verbrandingsdeeltjes aanwezig zijn dan zal het alarm opnieuw afgaan. Het uitzetten van het alarm (stille modus) kan herhaalkelijk worden uitgevoerd totdat er in de lucht geen verbrandingsdeeltjes meer voorkomen die het alarm doen afgaan.

ALARM UITZETTEN (stille modus)
Als het alarm afgaat en u op de testknop drukt, dan wordt het alarm ongeveer 10 minuten lang onderbroken. Het rode LED-lampje knippert elke 8 seconden, dit geeft aan dat de rookmelder in stiltemodus functioneert. Rookmelders zijn ontworpen om het aantal valse meldingen laag te houden. Verbrandingsdeeltjes van het koken kunnen het alarm doen afgaan als het alarm dichtbij een kookgedeelte is geplaatst. Er komen grote hoeveelheden verbrandingsdeeltjes vrij als er gekookd wordt, of tijdens grillen/frituren. Gebruik van een afzuigkap boven het fornuis die de lucht naar buiten afvoert (niet hercirculeert) helpt ook om deze verbrandingsdeeltjes uit de keuken te verwijderen. De stille modus (testknop) is erg handig in de keukens, of andere ruimtes waar valse alarm veel kan voorkomen. De stiltemodus mag alleen worden gebruikt als een bekende oorzaak, zoals rook als gevolg van koken, het alarm doet afgaan. De rookmelder wordt minder gevoelig door een druk op de testknop (stille modus), als de rook niet te dicht is zal het alarm uitgaan, wat aangeeft dat de rookmelder tijdelijk in een minder gevoelige stand staat. De rookmelder wordt na ongeveer 10 minuten automatisch gerestet. Als hierna nog steeds verbrandingsdeeltjes aanwezig zijn dan zal het alarm opnieuw afgaan. Het uitzetten van het alarm (stille modus) kan herhaalkelijk worden uitgevoerd totdat er in de lucht geen verbrandingsdeeltjes meer voorkomen die het alarm doen afgaan.

3. Montage
* Schroef de basisplaat met 2 schroeven aan het plafond (2).
* Plaats de melders op de basisplaat door deze te draaien, totdat u een "klik" hoort. De rookmelder is nu geactiveerd (1).
* Test de rookmelder door een druk op de testknop (3).
4. Let op
* Plak geen tape over de rookmelder! Als rook wordt gedetecteerd hoort u een hard onderbroken geluid (85dB).
5. Aanbeveling
* Vervroot het detectiegebied door installatie van diverse rookmelders.

ALARM UITZETTEN (stille modus)
Als het alarm afgaat en u op de testknop drukt, dan wordt het alarm ongeveer 10 minuten lang onderbroken. Het rode LED-lampje knippert elke 8 seconden, dit geeft aan dat de rookmelder in stiltemodus functioneert. Rookmelders zijn ontworpen om het aantal valse meldingen laag te houden. Verbrandingsdeeltjes van het koken kunnen het alarm doen afgaan als het alarm dichtbij een kookgedeelte is geplaatst. Er komen grote hoeveelheden verbrandingsdeeltjes vrij als er gekookd wordt, of tijdens grillen/frituren. Gebruik van een afzuigkap boven het fornuis die de lucht naar buiten afvoert (niet hercirculeert) helpt ook om deze verbrandingsdeeltjes uit de keuken te verwijderen. De stille modus (testknop) is erg handig in de keukens, of andere ruimtes waar valse alarm veel kan voorkomen. De stiltemodus mag alleen worden gebruikt als een bekende oorzaak, zoals rook als gevolg van koken, het alarm doet afgaan. De rookmelder wordt minder gevoelig door een druk op de testknop (stille modus), als de rook niet te dicht is zal het alarm uitgaan, wat aangeeft dat de rookmelder tijdelijk in een minder gevoelige stand staat. De rookmelder wordt na ongeveer 10 minuten automatisch gerestet. Als hierna nog steeds verbrandingsdeeltjes aanwezig zijn dan zal het alarm opnieuw afgaan. Het uitzetten van het alarm (stille modus) kan herhaalkelijk worden uitgevoerd totdat er in de lucht geen verbrandingsdeeltjes meer voorkomen die het alarm doen afgaan.

3. Montage
* Schroef de basisplaat met 2 schroeven aan het plafond (2).
* Plaats de melders op de basisplaat door deze te draaien, totdat u een "klik" hoort. De rookmelder is nu geactiveerd (1).
* Test de rookmelder door een druk op de testknop (3).
4. Let op
* Plak geen tape over de rookmelder! Als rook wordt gedetecteerd hoort u een hard onderbroken geluid (85dB).
5. Aanbeveling
* Vervroot het detectiegebied door installatie van diverse rookmelders.

ALARM UITZETTEN (stille modus)
Als het alarm afgaat en u op de testknop drukt, dan wordt het alarm ongeveer 10 minuten lang onderbroken. Het rode LED-lampje knippert elke 8 seconden, dit geeft aan dat de rookmelder in stiltemodus functioneert. Rookmelders zijn ontworpen om het aantal valse meldingen laag te houden. Verbrandingsdeeltjes van het koken kunnen het alarm doen afgaan als het alarm dichtbij een kookgedeelte is geplaatst. Er komen grote hoeveelheden verbrandingsdeeltjes vrij als er gekookd wordt, of tijdens grillen/frituren. Gebruik van een afzuigkap boven het fornuis die de lucht naar buiten afvoert (niet hercirculeert) helpt ook om deze verbrandingsdeeltjes uit de keuken te verwijderen. De stille modus (testknop) is erg handig in de keukens, of andere ruimtes waar valse alarm veel kan voorkomen. De stiltemodus mag alleen worden gebruikt als een bekende oorzaak, zoals rook als gevolg van koken, het alarm doet afgaan. De rookmelder wordt minder gevoelig door een druk op de testknop (stille modus), als de rook niet te dicht is zal het alarm uitgaan, wat aangeeft dat de rookmelder tijdelijk in een minder gevoelige stand staat. De rookmelder wordt na ongeveer 10 minuten automatisch gerestet. Als hierna nog steeds verbrandingsdeeltjes aanwezig zijn dan zal het alarm opnieuw afgaan. Het uitzetten van het alarm (stille modus) kan herhaalkelijk worden uitgevoerd totdat er in de lucht geen verbrandingsdeeltjes meer voorkomen die het alarm doen afgaan.

3. Montage
* Schroef de basisplaat met 2 schroeven aan het plafond (2).
* Plaats de melders op de basisplaat door deze te draaien, totdat u een "klik" hoort. De rookmelder is nu geactiveerd (1).
* Test de rookmelder door een druk op de testknop (3).
4. Let op
* Plak geen tape over de rookmelder! Als rook wordt gedetecteerd hoort u een hard onderbroken geluid (85dB).
5. Aanbeveling
* Vervroot het detectiegebied door installatie van diverse rookmelders.

ALARM UITZETTEN (stille modus)
Als het alarm afgaat en u op de testknop drukt, dan wordt het alarm ongeveer 10 minuten lang onderbroken. Het rode LED-lampje knippert elke 8 seconden, dit geeft aan dat de rookmelder in stiltemodus functioneert. Rookmelders zijn ontworpen om het aantal valse meldingen laag te houden. Verbrandingsdeeltjes van het koken kunnen het alarm doen afgaan als het alarm dichtbij een kookgedeelte is geplaatst. Er komen grote hoeveelheden verbrandingsdeeltjes vrij als er gekookd wordt, of tijdens grillen/frituren. Gebruik van een afzuigkap boven het fornuis die de lucht naar buiten afvoert (niet hercirculeert) helpt ook om deze verbrandingsdeeltjes uit de keuken te verwijderen. De stille modus (testknop) is erg handig in de keukens, of andere ruimtes waar valse alarm veel kan voorkomen. De stiltemodus mag alleen worden gebruikt als een bekende oorzaak, zoals rook als gevolg van koken, het alarm doet afgaan. De rookmelder wordt minder gevoelig door een druk op de testknop (stille modus), als de rook niet te dicht is zal het alarm uitgaan, wat aangeeft dat de rookmelder tijdelijk in een minder gevoelige stand staat. De rookmelder wordt na ongeveer 10 minuten automatisch gerestet. Als hierna nog steeds verbrandingsdeeltjes aanwezig zijn dan zal het alarm opnieuw afgaan. Het uitzetten van het alarm (stille modus) kan herhaalkelijk worden uitgevoerd totdat er in de lucht geen verbrandingsdeeltjes meer voorkomen die het alarm doen afgaan.

3. Montage
* Schroef de basisplaat met 2 schroeven aan het plafond (2).
* Plaats de melders op de basisplaat door deze te draaien, totdat u een "klik" hoort. De rookmelder is nu geactiveerd (1).
* Test de rookmelder door een druk op de testknop (3).
4. Let op
* Plak geen tape over de rookmelder! Als rook wordt gedetecteerd hoort u een hard onderbroken geluid (85dB).
5. Aanbeveling
* Vervroot het detectiegebied door installatie van diverse rookmelders.

ALARM UITZETTEN (stille modus)
Als het alarm afgaat en u op de testknop drukt, dan wordt het alarm ongeveer 10 minuten lang onderbroken. Het rode LED-lampje knippert elke 8 seconden, dit geeft aan dat de rookmelder in stiltemodus functioneert. Rookmelders zijn ontworpen om het aantal valse meldingen laag te houden. Verbrandingsdeeltjes van het koken kunnen het alarm doen afgaan als het alarm dichtbij een kookgedeelte is geplaatst. Er komen grote hoeveelheden verbrandingsdeeltjes vrij als er gekookd wordt, of tijdens grillen/frituren. Gebruik van een afzuigkap boven het fornuis die de lucht naar buiten afvoert (niet hercirculeert) helpt ook om deze verbrandingsdeeltjes uit de keuken te verwijderen. De stille modus (testknop) is erg handig in de keukens, of andere ruimtes waar valse alarm veel kan voorkomen. De stiltemodus mag alleen worden gebruikt als een bekende oorzaak, zoals rook als gevolg van koken, het alarm doet afgaan. De rookmelder wordt minder gevoelig door een druk op de testknop (stille modus), als de rook niet te dicht is zal het alarm uitgaan, wat aangeeft dat de rookmelder tijdelijk in een minder gevoelige stand staat. De rookmelder wordt na ongeveer 10 minuten automatisch gerestet. Als hierna nog steeds verbrandingsdeeltjes aanwezig zijn dan zal het alarm opnieuw afgaan. Het uitzetten van het alarm (stille modus) kan herhaalkelijk worden uitgevoerd totdat er in de lucht geen verbrandingsdeeltjes meer voorkomen die het alarm doen afgaan.

3. Montage
* Schroef de basisplaat met 2 schroeven aan het plafond (2).
* Plaats de melders op de basisplaat door deze te draaien, totdat u een "klik" hoort. De rookmelder is nu geactiveerd (1).
* Test de rookmelder door een druk op de testknop (3).
4. Let op
* Plak geen tape over de rookmelder! Als rook wordt gedetecteerd hoort u een hard onderbroken geluid (85dB).
5. Aanbeveling
* Vervroot het detectiegebied door installatie van diverse rookmelders.

ALARM UITZETTEN (stille modus)
Als het alarm afgaat en u op de testknop drukt, dan wordt het alarm ongeveer 10 minuten lang onderbroken. Het rode LED-lampje knippert elke 8 seconden, dit geeft aan dat de rookmelder in stiltemodus functioneert. Rookmelders zijn ontworpen om het aantal valse meldingen laag te houden. Verbrandingsdeeltjes van het koken kunnen het alarm doen afgaan als het alarm dichtbij een kookgedeelte is geplaatst. Er komen grote hoeveelheden verbrandingsdeeltjes vrij als er gekookd wordt, of tijdens grillen/frituren. Gebruik van een afzuigkap boven het fornuis die de lucht naar buiten afvoert (niet hercirculeert) helpt ook om deze verbrandingsdeeltjes uit de keuken te verwijderen. De stille modus (testknop) is erg handig in de keukens, of andere ruimtes waar valse alarm veel kan voorkomen. De stiltemodus mag alleen worden gebruikt als een bekende oorzaak, zoals rook als gevolg van koken, het alarm doet afgaan. De rookmelder wordt minder gevoelig door een druk op de testknop (stille modus), als de rook niet te dicht is zal het alarm uitgaan, wat aangeeft dat de rookmelder tijdelijk in een minder gevoelige stand staat. De rookmelder wordt na ongeveer 10 minuten automatisch gerestet. Als hierna nog steeds verbrandingsdeeltjes aanwezig zijn dan zal het alarm opnieuw afgaan. Het uitzetten van het alarm (stille modus) kan herhaalkelijk worden uitgevoerd totdat er in de lucht geen verbrandingsdeeltjes meer voorkomen die het alarm doen afgaan.

3. Montage
* Schroef de basisplaat met 2 schroeven aan het plafond (2).
* Plaats de melders op de basisplaat door deze te draaien, totdat u een "klik" hoort. De rookmelder is nu geactiveerd (1).
* Test de rookmelder door een druk op de testknop (3).
4. Let op
* Plak geen tape over de rookmelder! Als rook wordt gedetecteerd hoort u een hard onderbroken geluid (85dB).
5. Aanbeveling
* Vervroot het detectiegebied door installatie van diverse rookmelders.

ALARM UITZETTEN (stille modus)
Als het alarm afgaat en u op de testknop drukt, dan wordt het alarm ongeveer 10 minuten lang onderbroken. Het rode LED-lampje knippert elke 8 seconden, dit geeft aan dat de rookmelder in stiltemodus functioneert. Rookmelders zijn ontworpen om het aantal valse meldingen laag te houden. Verbrandingsdeeltjes van het koken kunnen het alarm doen afgaan als het alarm dichtbij een kookgedeelte is geplaatst. Er komen grote hoeveelheden verbrandingsdeeltjes vrij als er gekookd wordt, of tijdens grillen/frituren. Gebruik van een afzuigkap boven het fornuis die de lucht naar buiten afvoert (niet hercirculeert) helpt ook om deze verbrandingsdeeltjes uit de keuken te verwijderen. De stille modus (testknop) is erg handig in de keukens, of andere ruimtes waar valse alarm veel kan voorkomen. De stiltemodus mag alleen worden gebruikt als een bekende oorzaak, zoals rook als gevolg van koken, het alarm doet afgaan. De rookmelder wordt minder gevoelig door een druk op de testknop (stille modus), als de rook niet te dicht is zal het alarm uitgaan, wat aangeeft dat de rookmelder tijdelijk in een minder gevoelige stand staat. De rookmelder wordt na ongeveer 10 minuten automatisch gerestet. Als hierna nog steeds verbrandingsdeeltjes aanwezig zijn dan zal het alarm opnieuw afgaan. Het uitzetten van het alarm (stille modus) kan herhaalkelijk worden uitgevoerd totdat er in de lucht geen verbrandingsdeeltjes meer voorkomen die het alarm doen afgaan.

3. Montage
* Schroef de basisplaat met 2 schroeven aan het plafond (2).
* Plaats de melders op de basisplaat door deze te draaien, totdat u een "klik" hoort. De rookmelder is nu geactiveerd (1).
* Test de rookmelder door een druk op de testknop (3).
4. Let op
* Plak geen tape over de rookmelder! Als rook wordt gedetecteerd hoort u een hard onderbroken geluid (85dB).
5. Aanbeveling
* Vervroot het detectiegebied door installatie van diverse rookmelders.

ALARM UITZETTEN (stille modus)
Als het alarm afgaat en u op de testknop drukt, dan wordt het alarm ongeveer 10 minuten lang onderbroken. Het rode LED-lampje knippert elke 8 seconden, dit geeft aan dat de rookmelder in stiltemodus functioneert. Rookmelders zijn ontworpen om het aantal valse meldingen laag te houden. Verbrandingsdeeltjes van het koken kunnen het alarm doen afgaan als het alarm dichtbij een kookgedeelte is geplaatst. Er komen grote hoeveelheden verbrandingsdeeltjes vrij als er gekookd wordt, of tijdens grillen/frituren. Gebruik van een afzuigkap boven het fornuis die de lucht naar buiten afvoert (niet hercirculeert) helpt ook om deze verbrandingsdeeltjes uit de keuken te verwijderen. De stille modus (testknop) is erg handig in de keukens, of andere ruimtes waar valse alarm veel kan voorkomen. De stiltemodus mag alleen worden gebruikt als een bekende oorzaak, zoals rook als gevolg van koken, het alarm doet afgaan. De rookmelder wordt minder gevoelig door een druk op de testknop (stille modus), als de rook niet te dicht is zal het alarm uitgaan, wat aangeeft dat de rookmelder tijdelijk in een minder gevoelige stand staat. De rookmelder wordt na ongeveer 10 minuten automatisch gerestet. Als hierna nog steeds verbrandingsdeeltjes aanwezig zijn dan zal het alarm opnieuw afgaan. Het uitzetten van het alarm (stille modus) kan herhaalkelijk worden uitgevoerd totdat er in de lucht geen verbrandingsdeeltjes meer voorkomen die het alarm doen afgaan.

3. Montage
* Schroef de basisplaat met 2 schroeven aan het plafond (2).
* Plaats de melders op de basisplaat door deze te draaien, totdat u een "klik" hoort. De rookmelder is nu geactiveerd (1).
* Test de rookmelder door een druk op de testknop (3).
4. Let op
* Plak geen tape over de rookmelder! Als rook wordt gedetecteerd hoort u een hard onderbroken geluid (85dB).
5. Aanbeveling
* Vervroot het detectiegebied door installatie van diverse rookmelders.

ALARM UITZETTEN (stille modus)
Als het alarm afgaat en u op de testknop drukt, dan wordt het alarm ongeveer 10 minuten lang onderbroken. Het rode LED-lampje knippert elke 8 seconden, dit geeft aan dat de rookmelder in stiltemodus functioneert. Rookmelders zijn ontworpen om het aantal valse meldingen laag te houden. Verbrandingsdeeltjes van het koken kunnen het alarm doen afgaan als het alarm dichtbij een kookgedeelte is geplaatst. Er komen grote hoeveelheden verbrandingsdeeltjes vrij als er gekookd wordt, of tijdens grillen/frituren. Gebruik van een afzuigkap boven het fornuis die de lucht naar buiten afvoert (niet hercirculeert) helpt ook om deze verbrandingsdeeltjes uit de keuken te verwijderen. De stille modus (testknop) is erg handig in de keukens, of andere ruimtes waar valse alarm veel kan voorkomen. De stiltemodus mag alleen worden gebruikt als een bekende oorzaak, zoals rook als gevolg van koken, het alarm doet afgaan. De rookmelder wordt minder gevoelig door een druk op de testknop (stille modus), als de rook niet te dicht is zal het alarm uitgaan, wat aangeeft dat de rookmelder tijdelijk in een minder gevoelige stand staat. De rookmelder wordt na ongeveer 10 minuten automatisch gerestet. Als hierna nog steeds verbrandingsdeeltjes aanwezig zijn dan zal het alarm opnieuw afgaan. Het uitzetten van het alarm (stille modus) kan herhaalkelijk worden uitgevoerd totdat er in de lucht geen verbrandingsdeeltjes meer voorkomen die het alarm doen afgaan.

3. Montage
* Schroef de basisplaat met 2 schroeven aan het plafond (2).
* Plaats de melders op de basisplaat door deze te draaien, totdat u een "klik" hoort. De rookmelder is nu geactiveerd (1).
* Test de rookmelder door een druk op de testknop (3).
4. Let op
* Plak geen tape over de rookmelder! Als rook wordt gedetecteerd hoort u een hard onderbroken geluid (85dB).
5. Aanbeveling
* Vervroot het detectiegebied door installatie van diverse rookmelders.

ALARM UITZETTEN (stille modus)
Als het alarm afgaat en u op de testknop drukt, dan wordt het alarm ongeveer 10 minuten lang onderbroken. Het rode LED-lampje knippert elke 8 seconden, dit geeft aan dat de rookmelder in stiltemodus functioneert. Rookmelders zijn ontworpen om het aantal valse meldingen laag te houden. Verbrandingsdeeltjes van het koken kunnen het alarm doen afgaan als het alarm dichtbij een kookgedeelte is geplaatst. Er komen grote hoeveelheden verbrandingsdeeltjes vrij als er gekookd wordt, of tijdens grillen/frituren. Gebruik van een afzuigkap boven het fornuis die de lucht naar buiten afvoert (niet hercirculeert) helpt ook om deze verbrandingsdeeltjes uit de keuken te verwijderen. De stille modus (testknop) is erg handig in de keukens, of andere ruimtes waar valse alarm veel kan voorkomen. De stiltemodus mag alleen worden gebruikt als een bekende oorzaak, zoals rook als gevolg van koken, het alarm doet afgaan. De rookmelder wordt minder gevoelig door een druk op de testknop (stille modus), als de rook niet te dicht is zal het alarm uitgaan, wat aangeeft dat de rookmelder tijdelijk in een minder gevoelige stand staat. De rookmelder wordt na ongeveer 10 minuten automatisch gerestet. Als hierna nog steeds verbrandingsdeeltjes aanwezig zijn dan zal het alarm opnieuw afgaan. Het uitzetten van het alarm (stille modus) kan herhaalkelijk worden uitgevoerd totdat er in de lucht geen verbrandingsdeeltjes meer voorkomen die het alarm doen afgaan.

3. Montage
* Schroef de basisplaat met 2 schroeven aan het plafond (2).
* Plaats de melders op de basisplaat door deze te draaien, totdat u een "klik" hoort. De rookmelder is nu geactiveerd (1).
* Test de rookmelder door een druk op de testknop (3).
4. Let op
* Plak geen tape over de rookmelder! Als rook wordt gedetecteerd hoort u een hard onderbroken geluid (85dB).
5. Aanbeveling
* Vervroot het detectiegebied door installatie van diverse rookmelders.

ALARM UITZETTEN (stille modus)
Als het alarm afgaat en u op de testknop drukt, dan wordt het alarm ongeveer 10 minuten lang onderbroken. Het rode LED-lampje knippert elke 8 seconden, dit geeft aan dat de rookmelder in stiltemodus functioneert. Rookmelders zijn ontworpen om het aantal valse meldingen laag te houden. Verbrandingsdeeltjes van het koken kunnen het alarm doen afgaan als het alarm dichtbij een kookgedeelte is geplaatst. Er komen grote hoeveelheden verbrandingsdeeltjes vrij als er gekookd wordt, of tijdens grillen/frituren. Gebruik van een afzuigkap boven het fornuis die de lucht naar buiten afvoert (niet hercirculeert) helpt ook om deze verbrandingsdeeltjes uit de keuken te verwijderen. De stille modus (testknop) is erg handig in de keukens, of andere ruimtes waar valse alarm veel kan voorkomen. De stiltemodus mag alleen worden gebruikt als een bekende oorzaak, zoals rook als gevolg van koken, het alarm doet afgaan. De rookmelder wordt minder gevoelig door een druk op de testknop (stille modus), als de rook niet te dicht is zal het alarm uitgaan, wat aangeeft dat de rookmelder tijdelijk in een minder gevoelige stand staat. De rookmelder wordt na ongeveer 10 minuten automatisch gerestet. Als hierna nog steeds verbrandingsdeeltjes aanwezig zijn dan zal het alarm opnieuw afgaan. Het uitzetten van het alarm (stille modus) kan herhaalkelijk worden uitgevoerd totdat er in de lucht geen verbrandingsdeeltjes meer voorkomen die het alarm doen afgaan.

3. Montage
* Schroef de basisplaat met 2 schroeven aan het plafond (2).
* Plaats de melders op de basisplaat door deze te draaien, totdat u een "klik" hoort. De rookmelder is nu geactiveerd (1).
* Test de rookmelder door een druk op de testknop (3).
4. Let op
* Plak geen tape over de rookmelder! Als rook wordt gedetecteerd hoort u een hard onderbroken geluid (85dB).
5. Aanbeveling
* Vervroot het detectiegebied door installatie van diverse rookmelders.

ALARM UITZETTEN (stille modus)
Als het alarm afgaat en u op de testknop drukt, dan wordt het alarm ongeveer 10 minuten lang onderbroken. Het rode LED-lampje knippert elke 8 seconden, dit geeft aan dat de rookmelder in stiltemodus functioneert. Rookmelders zijn ontworpen om het aantal valse meldingen laag te houden. Verbrandingsdeeltjes van het koken kunnen het alarm doen afgaan als het alarm dichtbij een kookgedeelte is geplaatst. Er komen grote hoeveelheden verbrandingsdeeltjes vrij als er gekookd wordt, of tijdens grillen/frituren. Gebruik van een afzuigkap boven het fornuis die de lucht naar buiten afvoert (niet hercirculeert) helpt ook om deze verbrandingsdeeltjes uit de keuken te verwijderen. De stille modus (testknop) is erg handig in de keukens, of andere ruimtes waar valse alarm veel kan voorkomen. De stiltemodus mag alleen worden gebruikt als een bekende oorzaak, zoals rook als gevolg van koken, het alarm doet afgaan. De rookmelder wordt minder gevoelig door een druk op de testknop (stille modus), als de rook niet te dicht is zal het alarm uitgaan, wat aangeeft dat de rookmelder tijdelijk in een minder gevoelige stand staat. De rookmelder wordt na ongeveer 10 minuten automatisch gerestet. Als hierna nog steeds verbrandingsdeeltjes aanwezig zijn dan zal het alarm opnieuw afgaan. Het uitzetten van het alarm (stille modus) kan herhaalkelijk worden uitgevoerd totdat er in de lucht geen verbrandingsdeeltjes meer voorkomen die het alarm doen afgaan.

3. Montage
* Schroef de basisplaat met 2 schroeven aan het plafond (2).
* Plaats de melders op de basisplaat door deze te draaien, totdat u een "klik" hoort. De rookmelder is nu geactiveerd (1).
* Test de rookmelder door een druk op de testknop (3).
4. Let op
* Plak geen tape over de rookmelder! Als rook wordt gedetecteerd hoort u een hard onderbroken geluid (85dB).
5. Aanbeveling
* Vervroot het detectiegebied door installatie van diverse rookmelders.

ALARM UITZETTEN (stille modus)
Als het alarm afgaat en u op de testknop drukt, dan wordt het alarm ongeveer 10 minuten lang onderbroken. Het rode LED-lampje knippert elke 8 seconden, dit geeft aan dat de rookmelder in stiltemodus functioneert. Rookmelders zijn ontworpen om het aantal valse meldingen laag te houden. Verbrandingsdeeltjes van het koken kunnen het alarm doen afgaan als het alarm dichtbij een kookgedeelte is geplaatst. Er komen grote hoeveelheden verbrandingsdeeltjes vrij als er gekookd wordt, of tijdens grillen/frituren. Gebruik van een afzuigkap boven het fornuis die de lucht naar buiten afvoert (niet hercirculeert) helpt ook om deze verbrandingsdeeltjes uit de keuken te verwijderen. De stille modus (testknop) is erg handig in de keukens, of andere ruimtes waar valse alarm veel kan voorkomen. De stiltemodus mag alleen worden gebruikt als een bekende oorzaak, zoals rook als gevolg van koken, het alarm doet afgaan. De rookmelder wordt minder gevoelig door een druk op de testknop (stille modus), als de rook niet te dicht is zal het alarm uitgaan, wat aangeeft dat de rookmelder tijdelijk in een minder gevoelige stand staat. De rookmelder wordt na ongeveer 10 minuten automatisch gerestet. Als hierna nog steeds verbrandingsdeeltjes aanwezig zijn dan zal het alarm opnieuw afgaan. Het uitzetten van het alarm (stille modus) kan herhaalkelijk worden uitgevoerd totdat er in de lucht geen verbrandingsdeeltjes meer voorkomen die het alarm doen afgaan.

3. Montage
* Schroef de basisplaat met 2 schroeven aan het plafond (2).
* Plaats de melders op de basisplaat door deze te draaien, totdat u een "klik" hoort. De rookmelder is nu geactiveerd (1).
* Test de rookmelder door een druk op de testknop (3).
4. Let op
* Plak geen tape over de rookmelder! Als rook wordt gedetecteerd hoort u een hard onderbroken geluid (85dB).
5. Aanbeveling
* Vervroot het detectiegebied door installatie van diverse rookmelders.