



5 year guarantee Patented Individually tested

# TIKKINA

+ 85 g

**CE** IPX4 **Hybrid**  
CONCEPT

Conforms to  
2014/30/EU  
Directive  
Conforme  
à la Directive  
2014/30/UE

## Lamp operation / Fonctionnement de votre lampe



One click  
Un clic



Long press  
Appui long

### White lighting / Eclairage blanc

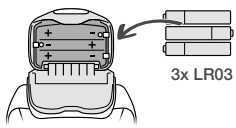


### Switching off Eteindre



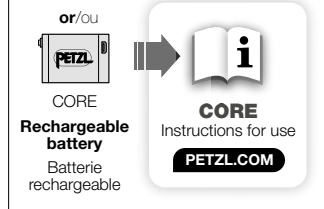
### Battery installation

Mise en place des piles

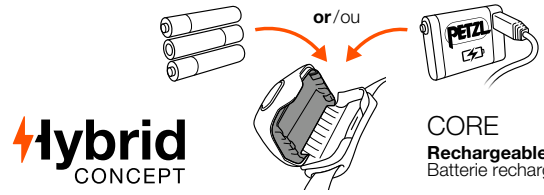


3x LR03

### Accessory / accessoire



**Do not mix brands of batteries.**  
**Do not mix new and used batteries.**  
Ne pas mélanger des piles de marque différente.  
Ne pas mélanger des piles neuves et usagées.



**Hybrid**  
CONCEPT

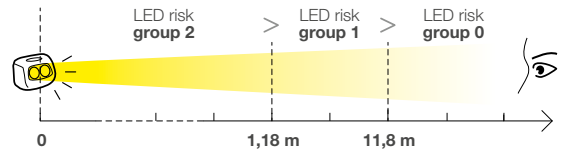
**CORE**  
Rechargeable battery  
Batterie rechargeable  
**Accessory**  
Accessoire



### LED risk group 2 - IEC 62471

**Do not stare at operating lamp.**  
**May be harmful to the eyes.**

Ne regardez pas fixement le faisceau de la lampe de face.  
Peut être dangereux pour les yeux.



### Compliant to Energy-related Products Directive (ErP) 2009/125/EC

- Instant full light
- Colour temperature: 6000-7000K
- Nominal beam angle: 11°
- Number of switching cycles before premature failure: 13000 mini.

### Additional information / Informations complémentaires

#### A. Batteries precautions / Précautions piles



#### B. Cleaning - Drying / Nettoyage - Séchage



#### C. Storage - Transport Stockage - transport



#### D. Modifications - Repairs Modifications - Réparations



### Protecting the environment Protection de l'environnement



### FAQ - Contact Questions - Contact



→ [petzl.com](http://petzl.com)

## Lamp operation

Your lamp has:

- Three white lighting modes: (1) Proximity, (2) Movement, (3) Distance vision.
- To select the different lighting modes, use the button as indicated in the diagrams.
- Note:
- If the button is not used for more than 3 seconds, one click turns off the lamp.

## HYBRID headlamp

Headlamp compatible with AAA-LR03 alkaline, lithium, or Ni-MH rechargeable batteries.

Headlamp also works with the rechargeable CORE battery, sold as an accessory. Warning: if you use the CORE battery, when the battery is almost drained, the lighting may stop fairly quickly.

## Malfunction

Check the condition and the polarity of the batteries. Make sure the contacts aren't corroded. If corroded, clean the contacts by gently scraping them without bending them. If your lamp still does not work, contact Petzl.

## Lamp precautions

### The lamp is not recommended for children.

#### Eye safety

The lamp is classified in risk group 2 (moderate risk) according to the IEC 62471 standard.

- Do not look directly at the lamp when lit.
- The optical radiation emitted by the lamp can be dangerous. Avoid aiming the lamp's beam into another person's eyes.
- Risk of retinal damage from the emission of blue light, particularly in children.

#### Electromagnetic compatibility

Meets the requirements of the European Directive on electromagnetic compatibility. Warning: an avalanche beacon in receive (find) mode can experience interference when in proximity to your headlamp. In case of interference (indicated by static noise from the beacon), move the beacon away from the headlamp.

## Additional information

### A. Battery precautions

#### WARNING - DANGER: risk of explosion and burns.

- Do not attempt to open or dismantle batteries.
- Do not dispose of batteries in fire.
- Do not short-circuit the batteries, as this can cause burns.
- Do not recharge non-rechargeable batteries.
- Keep batteries out of reach of children.
- Correct battery polarity must be observed; follow the polarity markings on the battery case.
- If battery leakage occurs, protect your eyes. Cover the battery case with a rag before opening it to avoid contact with any discharge. In case of contact with liquid from the batteries, immediately rinse the affected area with clean water and get immediate medical attention.
- Do not mix brands of batteries.
- Do not mix new and used batteries.
- Remove the batteries from the lamp for prolonged storage.

### B. Cleaning, drying

If used in a damp environment, remove the batteries from the lamp and allow it to dry with the battery case open. In case of contact with seawater, rinse the lamp in fresh water and dry it. Remove the headband from the lamp before washing it.

### C. Storage/transport

#### D. Modifications/repairs

Prohibited outside of Petzl facilities, except replacement parts.

## The Petzl guarantee

This lamp is guaranteed for 5 years against any defects in materials or manufacture. Exclusions from the guarantee: normal wear and tear, oxidation, modifications or alterations, incorrect storage, poor maintenance, damage due to accidents, to negligence, and to uses for which this product was not designed.

## Responsibility

Petzl is not responsible for the consequences, direct, indirect or accidental, or any other type of damage befalling or resulting from the use of its products.

## Fonctionnement de la lampe

Votre lampe dispose de :

- Trois éclairages blancs : (1) Proximité, (2) Déplacement, (3) Vision lointaine.
- Pour accéder aux différents éclairages, utilisez le bouton comme indiqué sur les dessins.
- Note :
- S'il n'y a pas d'action sur le bouton pendant plus de 3 secondes, un clic éteint votre lampe.

## Lampe HYBRID

Lampe compatible avec des piles AAA-LR03, alcalines, lithium ou rechargeables Ni-MH.

Lampe fonctionnant aussi avec la batterie rechargeable CORE, vendue en accessoire.

Attention, si vous utilisez la batterie CORE, lorsque la batterie est quasi déchargée, il peut y avoir une coupure assez rapide de l'éclairage.

## Dysfonctionnement

Vérifiez l'état des piles et le respect de la polarité. Vérifiez l'absence de corrosion sur les contacts. En cas de corrosion, grattez légèrement les contacts sans les déformer. Si votre lampe ne fonctionne toujours pas, contactez Petzl.

## Précautions lampe

### Lampe déconseillée aux enfants.

#### Sécurité photobiologique de l'œil

Lampe classifiée dans le groupe de risque 2 (risque modéré) selon la norme IEC 62471.

- Ne regardez pas fixement la lampe allumée.
- Les rayonnements optiques émis par la lampe peuvent être dangereux. Évitez de diriger le faisceau de la lampe dans les yeux d'une personne.
- Risque de lésion rétinienne liée à l'émission de lumière bleue, particulièrement chez les enfants.

#### Compatibilité électromagnétique

Conforme aux exigences de la Directive européenne concernant la compatibilité électromagnétique.

Attention, votre DVA (Déflecteur de Victimes d'Avalanches) en mode réception peut être perturbé par la proximité de votre lampe. En cas d'interférences (bruit parasite), éloignez le DVA de la lampe.

## Informations complémentaires

### A. Précautions piles

#### ATTENTION DANGER, risque d'explosion et de brûlure.

- Ne tentez pas d'ouvrir une pile.
- Ne jetez pas les piles au feu.
- Ne les court-circuitiez pas, elles peuvent provoquer des brûlures.
- Ne rechargez pas des piles qui ne sont pas conçues pour être rechargées.
- Ne laissez pas les piles à la portée des enfants.
- Respectez obligatoirement la polarité, suivez l'ordre de placement indiqué sur le boîtier.
- Si une fuite de piles a lieu, protégez-vous les yeux. Ouvrez le boîtier pile après l'avoir recouvert d'un chiffon pour éviter toute projection. En cas de contact avec le liquide sorti des piles, rincez immédiatement à l'eau claire et consultez d'urgence un médecin.
- Ne mélangez pas des piles de marques différentes.
- Ne mélangez pas des piles neuves avec des piles usagées.
- Retirez les piles pour un stockage prolongé.

### B. Nettoyage, séchage

En cas d'utilisation en milieu humide, retirez les piles de la lampe et séchez la lampe, le boîtier ouvert. En cas de contact avec de l'eau de mer, rincez à l'eau douce et séchez la lampe. Pour laver le bandeau, retirez-le de la lampe.

### C. Stockage/transport

#### D. Modifications/réparations

Interdites hors des ateliers Petzl, sauf pièces de rechange.

## Garantie Petzl

Cette lampe est garantie pendant 5 ans contre tout défaut de matière ou de fabrication. Limite de la garantie : l'usure normale, l'oxydation, les modifications ou retouches, le mauvais stockage, le mauvais entretien, les dommages dus aux accidents, aux négligences, aux utilisations pour lesquelles ce produit n'est pas destiné.

## Responsabilité

Petzl n'est pas responsable des conséquences directes, indirectes, accidentelles ou de tout autre type de dommages survenus ou résultant de l'utilisation de ce produit.

## Bedienung der Stirnlampe

Die Lampe verfügt über:

- Drei Leuchtmodi für weißes Licht: (1) Nahbereich, (2) Fortbewegung, (3) Fernsicht.
- Der Zugriff auf die verschiedenen Funktionen erfolgt über die Taste (siehe Abbildungen).
- Anmerkung:
- Wenn die Taste mehr als 3 Sekunden lang nicht betätigt wurde, schaltet sich die Lampe bei Anklippen der Taste aus.

## HYBRID-Lampe

Die Lampe ist für den Betrieb mit AAA-LR03-Batterien (Alkaline, Lithium und Ni-MH-Akku) geeignet.

Außerdem kann die Lampe mit dem als Zubehör erhältlichen CORE-Akku betrieben werden.

Achtung bei Betrieb mit dem CORE-Akku: Wenn der Akku fast entladen ist, kann das Licht relativ schnell erlöschen.

## Funktionsstörung

Überprüfen Sie den Zustand der Batterien und achten Sie auf die richtige Polung. Überprüfen Sie die Kontakte auf Korrosion. Bei Korrosion die Kontakte vorsichtig freikratzen, ohne sie zu verbiegen. Wenn Ihre Lampe danach nicht funktioniert, wenden Sie sich an Petzl.

## Vorsichtsmaßnahmen bezüglich der Stirnlampe Die Lampe ist nicht für den Gebrauch durch Kinder geeignet.

### Fotobiologische Sicherheit (Augensicherheit)

Die Lampe ist nach der Norm IEC 62471 in die Risikogruppe 2 (mittleres Risiko) eingestuft.

- Blicken Sie nicht direkt in die brennende Lampe.
- Die optische Strahlung der Lampe kann gefährlich sein. Vermeiden Sie es, den Lichtkegel auf die Augen einer anderen Person zu richten.
- Gefahr einer Netzhautverletzung durch die Erzeugung von blauem Licht, besonders bei Kindern.

### Elektromagnetische Verträglichkeit

Entspricht den Anforderungen der EU-Richtlinie hinsichtlich der elektromagnetischen Verträglichkeit.

Achtung, Ihr LVS (Lawinenverschütteten-Suchgerät) kann im Empfangsmodus durch die Nähe der Stirnlampe gestört werden. Im Falle von Interferenzen (Nebengeräusche) vergrößern Sie die Entfernung zwischen LVS und Stirnlampe.

## Zusätzliche Informationen

### A. Vorsichtsmaßnahmen bezüglich der Batterien

#### ACHTUNG GEFAHR, Explosions- und Verätzungsgefahr.

- Versuchen Sie nicht, die Batterien zu öffnen.
- Werfen Sie keine Batterien ins Feuer.
- Schließen Sie Batterien nicht kurz, da dies Verbrennungen verursachen kann.
- Laden Sie keine Batterien im Ladegerät auf, die nicht ausdrücklich dafür vorgesehen sind.
- Bewahren Sie Batterien außer Reichweite von Kindern auf.
- Legen Sie die Batterien mit richtiger Polung in das Batteriefach ein. Befolgen Sie hierzu das im Batteriegehäuse abgebildete Piktogramm.
- Sollte eine Batterie auslaufen, schützen Sie Ihre Augen. Legen Sie beim Öffnen des Batteriegehäuses einen alten Lappen unter, um Kontakt mit der Batterieflüssigkeit zu vermeiden. Wenn Ihre Haut mit Batterieflüssigkeit in Kontakt kommt, waschen Sie den betroffenen Bereich sofort unter fließendem Wasser ab und suchen Sie einen Arzt auf.
- Verwenden Sie keine Batterien unterschiedlicher Hersteller gemeinsam.
- Verwenden Sie keine neuen und alten Batterien gemeinsam.
- Bei längerer Lagerung entfernen Sie die Batterien aus dem Gehäuse.

### B. Reinigung, Trocknung

Wenn die Stirnlampe in feuchter Umgebung benutzt wurde, nehmen Sie die Batterien heraus und trocknen Sie die Lampe bei geöffnetem Gehäuse. Wenn sie mit Meerwasser in Berührung gekommen ist, spülen Sie sie mit klarem Wasser ab und trocknen Sie sie. Nehmen Sie das Kopfband von der Lampe ab, um es zu waschen.

### C. Lagerung/Transport

#### D. Änderungen/Reparaturen

Änderungen und Reparaturen außerhalb der Petzl-Betriebsstätten sind nicht gestattet außer Ersatzteile.

### Petzl-Garantie

Petzl gewährt für diese Lampe eine Garantie von 5 Jahren auf Material- und Herstellungsfehler. Ausgeschlossen von der Garantie sind: normale Abnutzung, Oxidation, Änderungen oder Nachbesserungen, unsachgemäße Lagerung und Wartung sowie Schäden, die auf Unfälle, Nachlässigkeiten oder Verwendungszwecke, für die das Produkt nicht bestimmt ist, zurückzuführen sind.

### Haftung

Petzl übernimmt keinerlei Haftung für direkte, indirekte und unfallbedingte Folgen sowie jegliche andere Form von Beschädigung aufgrund des Gebrauchs dieses Produkts.

## Funzionamento della lampada

La lampada dispone di:

- Tre livelli d'illuminazione bianca: (1) Prossimità, (2) Spostamento, (3) Visione lontana.

Per accedere ai vari livelli d'illuminazione, utilizzare il pulsante come indicato nei disegni.

Nota:

- Se il pulsante non viene azionato per più di 3 secondi, un semplice clic sul pulsante spegne la lampada.

## Lampada HYBRID

Lampada compatibile con pile AAA-LR03 alcaline, litio o ricaricabili Ni-MH.

Lampada funzionante anche con batteria ricaricabile CORE, venduta in accessorio.

Attenzione, se utilizzate la batteria CORE, nel momento in cui la batteria è quasi scarica, potrebbe presentarsi una rapida interruzione dell'illuminazione.

## Malfunzionamento

Verificare lo stato delle pile e rispettarne la polarità. Verificare l'assenza di corrosione sui contatti. In caso di corrosione, grattare leggermente i contatti senza deformarli. Se la lampada ancora non funziona, contattare Petzl.

## Precauzioni lampada

### Lampada sconsigliata ai bambini.

#### Sicurezza fotobiologica dell'occhio

Lampada classificata nel gruppo di rischio 2 (rischio moderato) secondo la norma IEC 62471.

- Non guardare in maniera fissa la lampada accesa.
- I raggi ottici emessi dalla lampada possono essere pericolosi. Evitare di dirigere il fascio luminoso della lampada negli occhi di una persona.
- Rischio di danni alla retina a causa dell'emissione di luce blu, soprattutto nei bambini.

#### Compatibilità elettromagnetica

Conforme ai requisiti della Direttiva Europea sulla compatibilità elettromagnetica.

Attenzione, l'ARVA (apparecchio di ricerca di vittime travolte da valanga) in fase di ricezione può subire delle interferenze a causa della vicinanza della lampada. In caso di interferenza (rumore persistente), allontanare l'ARVA dalla lampada.

## Informazioni supplementari

### A. Precauzioni pile

**ATTENZIONE PERICOLO, rischio di esplosione e di ustione.**

- Non provare ad aprire una pila.
- Non gettare le pile usate nel fuoco.
- Non cortocircuitare le pile, possono provocare ustioni.
- Non ricaricare pile che non sono concepite per essere ricaricate.
- Non lasciare le pile alla portata dei bambini.
- Rispettare obbligatoriamente la polarità, seguendo l'ordine d'inserimento indicato sul portapile.
- Se si verifica una fuoriuscita di liquido dalle pile, proteggersi gli occhi. Aprire il portapile dopo averlo coperto con un panno per evitare qualsiasi proiezione. In caso di contatto con il liquido fuoriuscito dalle pile, sciacquare immediatamente con acqua pulita e consultare un medico urgentemente.
- Non mischiare pile di diverse marche.
- Non mischiare pile nuove con pile usate.
- Togliere le pile in caso di stoccaggio prolungato.

### B. Pulizia, asciugatura

In caso di utilizzo in ambiente umido, estrarre le pile dalla lampada e asciugarla, lasciando il portapile aperto. In caso di contatto con acqua di mare, sciacquare con acqua dolce e asciugare la lampada. Togliere l'elastico dalla lampada per lavarlo.

### C. Stoccaggio/trasporto

### D. Modifiche/riparazioni

Proibite al di fuori degli stabilimenti Petzl salvo pezzi di ricambio.

## Garanzia Petzl

Questa lampada è garantita per 5 anni contro ogni difetto di materiale o di fabbricazione. Limite di garanzia: l'usura normale, l'ossidazione, le modifiche o i ritocchi, la cattiva conservazione, la manutenzione impropria, i danni dovuti agli incidenti, alle negligenze e agli utilizzi ai quali questo prodotto non è destinato.

## Responsabilità

Petzl non è responsabile delle conseguenze dirette, indirette, accidentali o di ogni altro tipo di danno verificatosi o causato dall'utilizzo di questo prodotto.

## Funcionamiento de la linterna

La linterna dispone de:

- Tres iluminaciones blancas: (1) Proximidad, (2) Desplazamiento, (3) Visión de lejos. Para acceder a las diferentes iluminaciones, utilice el botón como se indica en los dibujos.

Nota:

- Si no se acciona el botón durante más de 3 segundos, un clic apaga la linterna.

## Linterna HYBRID

Linterna compatible con pilas AAA-LR03, alcalinas, litio o recargables Ni-MH.

Linterna que funciona también con la batería CORE, vendida como accesorio. Atención, si utiliza la batería CORE, cuando la batería está casi descargada, se puede producir un corte bastante rápido de la iluminación.

## Mal funcionamiento

Compruebe el estado de las pilas y el respeto de la polaridad. Compruebe la ausencia de corrosión en los contactos. En caso de corrosión, rasque ligeramente los contactos sin deformarlos. Si la linterna sigue sin funcionar, póngase en contacto con Petzl.

## Precauciones con la linterna

### Linterna no recomendada para niños.

#### Seguridad fotobiológica del ojo

Linterna clasificada dentro del grupo de riesgo 2 (riesgo moderado) según la norma IEC 62471.

- No mire fijamente a la linterna cuando esté encendida.
- Las radiaciones ópticas emitidas por la linterna pueden resultar peligrosas. No dirija el haz luminoso de la linterna hacia los ojos de una persona.
- Riesgo de lesión de la retina debido a la emisión de luz azul, especialmente para los niños.

#### Compatibilidad electromagnética

Cumple con las Exigencias de la Directiva Europea relativa a la compatibilidad electromagnética.

Atención: un DVA (Detector de Víctimas de Avalanchas) en modo de recepción puede ser objeto de interferencias por la proximidad de la linterna. En caso de interferencias (ruidos parásitos), aleje el DVA de la linterna.

## Información complementaria

### A. Precaución con las pilas

**ATENCIÓN PELIGRO: riesgo de explosión y de quemaduras.**

- No intente abrir una pila.
- No tire las pilas al fuego.
- No las cortocircuite, ya que pueden provocar quemaduras.
- No recargue las pilas que no estén diseñadas para ser recargadas.
- No deje las pilas al alcance de los niños.
- Es obligatorio respetar la polaridad y seguir el orden de colocación indicado en la caja.
- Si se produce una fuga en las pilas, protéjase los ojos. Abra la caja de las pilas después de haberla recubierto con un paño para evitar cualquier salpicadura. En caso de contacto con el líquido liberado por la pila, enjuague inmediatamente con agua clara y consulte a un médico urgentemente.
- No mezcle pilas de marcas diferentes.
- No mezcle pilas nuevas con pilas utilizadas.
- Retire las pilas para un almacenamiento prolongado.

### B. Limpieza, secado

En caso de utilización en un ambiente húmedo, retire las pilas de la linterna y seque la linterna con la caja de las pilas abierta. En caso de contacto con agua de mar, enjuague con agua dulce y seque la linterna. Retire la cinta de la linterna para lavarla.

### C. Almacenamiento/transporte

### D. Modificaciones y reparaciones

Prohibidas fuera de los talleres de Petzl, excepto las piezas de recambio.

## Garantía Petzl

Esta linterna está garantizada durante 5 años contra cualquier defecto del material o de fabricación. Se excluye de la garantía: el desgaste normal, la oxidación, las modificaciones o retoques, el mal almacenamiento, la mala conservación, los daños debidos a los accidentes, a las negligencias y a las utilizaciones para las que este producto no está destinado.

## Responsabilidad

Petzl no es responsable de las consecuencias directas, indirectas, accidentales o de cualquier otro tipo de daños ocurridos o resultantes de la utilización de este producto.

## Funcionamento da lanterna

A sua lanterna dispõe de:

- Três luzes brancas: (1) Proximidade, (2) Progressão, (3) Visão de longo alcance. Para aceder a diferentes iluminações, utilize o botão como indicado nos desenhos.

Nota:

- Se não se pressionar o botão durante mais de 3 segundos, um clique apaga a sua lanterna.

## Lanterna HYBRID

Lanterna compatível com pilhas AAA-LR03, alcalinas, lítio ou recarregáveis Ni-MH.

A lanterna funciona também com a bateria recarregável CORE, vendida como acessório.

Atenção, se utilizar a bateria CORE, quando esta estiver quase descarregada, poderá haver um corte bastante rápido de iluminação.

## Mau funcionamento

Verifique o estado das pilhas e respeite a polaridade. Verifique a ausência de corrosão nos contactos. Em caso de corrosão, lixe ligeiramente os contactos sem os deformar. Se a sua lanterna continua sem funcionar, contacte a Petzl.

## Precauções lanterna

### Lanterna desaconselhada às crianças.

#### Segurança fotobiológica do olho

Lanterna classificada no grupo de risco 2 (risco moderado) conforme à norma IEC 62471.

- Não olhe fixamente para a lanterna acesa.
- Os raios luminosos emitidos pela lanterna podem ser perigosos. Evite dirigir o feixe da lanterna para os olhos de uma pessoa.
- Risco de lesão na retina ligado à emissão de luz azul particularmente junto de crianças.

#### Compatibilidade electromagnética

Conforme às exigências da Directiva Europeia referente à compatibilidade electromagnética.

Atenção, o seu ARVA (Aparelho de Busca de Vítimas sob Avalanche) em modo de recepção pode ser perturbado pela proximidade da sua lanterna. Em caso de interferência (ruído parasita), afaste o ARVA da lanterna.

## Informações complementares

### A. Precaução pilhas

**ATENÇÃO PERIGO, risco de explosão e queimadura.**

- Não tente abrir uma pilha.
- Não atire pilhas ao fogo.
- Não as curto-circuite, podem provocar queimaduras.
- Não carregue pilhas que não estão concebidas para ser recarregadas.
- Não deixe pilhas ao alcance de crianças.
- Respeite obrigatoriamente a polaridade, siga a ordem de colocação indicada na caixa.
- Se tiver ocorrido um derrame das pilhas, proteja a vista. Abra a caixa das pilha depois de a ter coberto com um pano para evitar qualquer projecção. Em caso de contacto com o líquido derramado das pilhas, lave imediatamente com água e consulte uma urgência médica.
- Não misture pilhas de marcas diferentes.
- Não misture pilhas novas com pilhas usadas.
- Retire as pilhas para um armazenamento prolongado.

### B. Limpeza, secagem

No caso de utilização em ambiente húmido, retire as pilhas da lanterna e seque a lanterna, caixa aberta. No caso de ter estado em contacto com a água do mar, passe-a por água doce e seque a lanterna. Para lavar a banda elástica, retire-a da lanterna.

### C. Armazenamento/transporte

### D. Modificações/retoques

Interditas fora de oficina Petzl salvo peças sobresselentes.

## Garantia Petzl

Esta lanterna está garantida durante 5 anos contra todos os defeitos de material ou de fabrico. Limite da garantia: o desgaste normal, a oxidação, as modificações ou retoques, o mau armazenamento, a má manutenção, os danos devidos aos acidentes, às negligências, às utilizações para as quais este produto não está destinado.

## Responsabilidade

A Petzl não é responsável das consequências directas, indirectas, accidentais ou de todo e qualquer outro tipo de danos subsequentes ou resultantes da utilização deste produto.



## Slik fungerer lykten

Denne hodelykten har:

- Tre modus med hvitt lys: (1) Nærfeiltslys, (2) Lys for bevegelse, (3) Fjernlys.
- Bruk knappene som vist på tegningene for å velge de forskjellige modusene.

- Merk:
- Hvis knappen ikke trykkes i mer enn 3 sekunder, kan lykten skrus av med ett klikk.

### HYBRID hodelykt

Hodelykten er kompatibel med alkaliske AAA-LR03-batterier, litium eller oppladbare Ni-MH-batterier.

Hodelykten fungerer også med det oppladbare CORE batteriet, som selges separat.
Advarsel: Hvis du bruker CORE batteriet, vil belysningen kunne slukke relativt raskt når batteriet er nesten tomt.

### Funksjonsfeil

Kontroller tilstanden og polariteten til batteriene. Påse at batterikontaktene ikke er korroderte. Dersom batterikontaktene er korroderte, rengjør kontaktene skånsomt ved å skrape av korrosjonen. Vær forsiktig så de ikke bøyes. Kontakt Petzl dersom lykten fortsatt ikke fungerer som den skal.

## Forholdsregler Lykten bør ikke brukes av barn.

### Oyesikkerhet

Lykten er klassifisert i risikogruppe 2 (moderat risiko) i henhold til kravene i IEC-62471.

- Ikke se direkte inn i lykten når den er tent.
- Den optiske strålingen fra lykten kan være farlig. Unngå å rette lykten mot øynene til andre personer.
- Det blå lyset fra lykten kan skade netthinnen, spesielt hos barn.

### Elektromagnetisk kompatibilitet

Tilfredsstiller kravene i det europeiske direktivet for elektromagnetisk kompatibilitet.
Advarsel: Skredsokere (sender/mottaker-utstyr) i mottaksmodus (under søk) kan forstyrres i nærheten av hodelykten. Ved slike forstyrrelser (uønsket lyd), flytt sokeren bort fra lykten.

## Tilleggsinformasjon

### A. Forholdsregler for bruk av batterier

#### ADVARSEL - FARE: Risiko for eksplosjon og brann.

- Ikke åpne eller demonter batterier.
- Batterier skal ikke brennes.
- Unngå kortslutning, dette kan føre til brannskader.
- Ikke lad opp ikke-oppladbare batterier.
- Oppbevar batterier utilgjengelig for barn.
- Batteriets polaritet må respekteres. Folg installeringsanvisningen på batteripakken.
- Beskytt øynene dine dersom det lekker væske fra batteriet. Dekk til batterihuset med en klut for du åpner det for å unngå at du kommer i kontakt med eventuelle utslipp. Dersom du kommer i kontakt med væske fra batteriene, må du umiddelbart rense området som kom i kontakt med væsken med rent vann og oppsøke lege.
- Ikke bruk batterier fra forskjellige produsenter.
- Ikke bruk gamle og nye batterier samtidig.
- Fjern batteriene fra lykten for langtidsoppbevaring.

### B. Rengjøring og torking

Dersom hodelykten brukes i fuktige miljø, bør batteriene fjernes fra lykten og tørkes, og dekslet til batterihuset bør ligge åpent. Dersom lykten kommer i kontakt med sjøvann, skyll den i rent vann og la den tørke. Fjern hodebåndet fra lykten for du vasker det.

### C. Oppbevaring/transport

### D. Modifisering og reparasjoner

Modifiseringer og reparasjoner som ikke er godkjent av Petzl er forbudt. Unntaket er bytting av deler.

### Petzl-garanti

Denne hodelykten har 5 års garanti mot alle materielle feil og fabrikkasjonsfeil.
Følgende dekkes ikke av garantien: normal slitasje, oksidering, endringer eller modifikasjoner, feil lagring, dårlig vedlikehold, skader som følge av ulykker, eller annen bruk enn det produktet er beregnet for.

### Ansvar

Petzl er ikke ansvarlig for direkte, indirekte eller tilfældige konsekvenser eller andre typer skader som følge av bruk av produktene.

## Vybavení svítilny

Vaše svítilna má:

- Tři režimy svícení čirého světla: (1) Blízké okolí, (2) Pohyb, (3) Daleký dosvit.
- Pro volbu režimu svícení použijte přepínač dle zobrazení na nákresech.

- Poznámka:
- Pokud není přepínač používán déle než 3 vteřiny, jedno kliknutí vypne svítilnu.

### HYBRID čelové svítilny

Svítilna je kompatibilní s bateriemi AAA-LR03 alkalickými, lithiovými nebo akumulátory Ni-MH.

Funguje také s dobíjecím akumulátorem CORE, který se prodává jako příslušenství.
Upozornění: pokud používáte akumulátor CORE, při téměř úplném vybití může svítilna zhasnout velmi rychle.

### Poruchy

Zkontrolujte stav a polaritu baterií. Zkontrolujte, zda kontakty nejsou zkorodované. Pokud ano, opatrně je očistěte bez jejich ohýbání. Pokud svítilna i nadále nefunguje, kontaktujte Petzl.

## Bezpečnostní opatření Svítilna není určena pro děti.

### Ochrana očí

Svítilna se řadí do rizikové skupiny 2 (střední nebezpečí) dle normy IEC 62471.

- Nedívejte se přímo do svítilny, pokud je rozsvícená.
- Světelné záření vyzařované svítilnou může být nebezpečné. Světelný kužel nesměřujte do očí ostatních osob.
- Nebezpečí poškození sítnice vyzařovaným modrým světlem, zejména u dětí.

### Elektromagnetické kompatibilita

Čídlí se požadavky Evropské směrnice 2004/108/EU o elektromagnetické kompatibilitě.

Pozor: lavinový vyhledávač nastavený na příjem (vyhledávání), může v blízkosti vaší svítilny zaznamenat rušení příjmu signálu. V případě rušení (rozpoznatelné statickým šumem z vyhledávače) oddalte vyhledávač od dobjecho akumulátoru.

## Doplňkové informace

### A. Bezpečnostní opatření pro baterie

#### POZOR: NEBEZPEČÍ, riziko výbuchu a popalení.

- Baterie se nepokoušejte otevřít, nebo rozebrat.
- Použité baterie nevhazujte do ohně.
- Nezkratujte baterie, mohlo by dojít k popalení.
- Nezkoušejte nabíjet baterie, které k tomu nejsou určené.
- Udržujte baterie mimo dosah dětí.
- Polarita baterií musí být dodržena; sledujte instrukce uvedené na pouzdře pro baterie.
- Pokud baterie vytékají, chraňte si oči. Než otevřete kryt, zakryjte pouzdro baterie kusem látky, abyste zabránili kontaktu s unikající kapalinou. V případě potřísnění kapalinou z baterií postižené místo ihned omyjte čistou vodou a neprodlené vyhledejte lékařskou pomoc.
- Nekombinujte baterie od různých výrobců.
- Nekombinujte nové a použité baterie.
- Před delším skladováním vyjměte baterie ze svítilny.

### B. Čištění, sušení

Pokud jste svítilnu používali ve vlhkém prostředí, vyjměte baterie a svítilnu s otevřeným pouzdem nechte vysušit. V případě kontaktu s mořskou vodou svítilnu opláchněte čistou vodou a vysušte. Elastické popruhy před omýváním odpojte ze svítilny.

### C. Skladování/převrava

### D. Úpravy/opravy

Jsou zakázány mimo provozovny značky Petzl, kromě výměny náhradních dílů.

### Záruka Petzl

Na tuto svítilnu se vztahuje pětiletá záruka na výrobní vady či vady materiálu. Záruka se nevztahuje na vady vzniklé běžným opotřebením, korozí, změnou a úpravou výrobku, nesprávnou údržbou a skladováním, poškozením při nehodě či z nedbalosti a způsobu použití, pro které výrobek nebyl určen.

### Zodpovědnost

Petzl není odpovědný za následky přímé, nepřímé nebo náhodné ani za škody vzniklé v průběhu používání tohoto výrobku.

## Działanie latarki

Wasza latarka posiada:

- Trzy rodzaje oświetlenia białego: (1) Bliskie, (2) Do przemieszczania się, (3) Dalekiego zasięgu.
- Do zmian rodzajów oświetlenia należy używać przycisku zgodnie z rysunkami.

- Uwagi:
- Jeżeli przycisk nie jest naciskany przez dłużej niż 3 sekundy, jedno kliknięcie wyłącza waszą latarkę.

### Latarka HYBRID

Latarka jest kompatybilna z bateriami alkalicznymi AAA-LR03, litowymi lub akumulatorkami Ni-MH.

Latarka działa również z akumulatorem CORE, sprzedawanym osobno jako akcesorium.

Uwaga: jeżeli używacie akumulatora CORE, który jest prawie całkowicie rozładowany, spadek oświetlenia może być gwałtowny.

### Jeżeli latarka nie świeci

Sprawdź stan baterii i ich biegunowość. Sprawdź czy nie są skorodowane styki w pojemniku na baterie. W razie potrzeby wyczyść je (delikatnie - nie deformując styków). Jeżeli latarka czolowa nadal nie działa należy skontaktować się z przedstawicielem Petzl.

## Ostrzeżenia Nie zaleca się używania przez dzieci.

### Bezpieczeństwo fotobiologiczne oka

Według normy EC 62471 latarka jest zakwalifikowana do 2 grupy zagrożenia (umiarkowane zagrożenie).

- Nie patrzec się bezpośrednio w światło włączonej latarki.
- Promieniowanie optyczne emitowane przez latarkę może być niebezpieczne. Nie kierować wiązką światła w oczy innej osoby.
- Ryzyko uszkodzenia siatkówki oka związane z emisją niebieskiego światła (szczególnie dotyczy dzieci).

### Kompatybilność elektromagnetyczna

Zgodna z wymaganiami Dyrektywy europejskiej dotyczącej kompatybilności elektromagnetycznej.

Wasz detektor lawinowy, może (w trybie poszukiwanie) być zakłócany przez latarkę czolową. W takim przypadku należy oddalić detektor lawinowy od latarki.

## Dodatkowe informacje

### A. Środki ostrożności związane z bateriami

#### UWAGA! NIEBEZPIECZENSTWO: ryzyko eksplozji i poparzeń.

- Nie otwierac baterii.
- Nie wrzucać baterii do ognia.
- Nie doprowadzać do zwarcia, baterie mogą spowodować oparzenia.
- Nie ładować baterii alkalicznych, nie są do tego przeznaczone.
- Pozostawiać poza zasięgiem dzieci.
- Należy bezwzględnie przestrzegać biegunowości baterii wg schematu umieszczonego na pudełku.
- W przypadku wycieku elektrolitu należy chronić oczy. Otworzyć pojemnik na baterię, wcześniej owijając go szmatką - by uniknąć ewentualnego opryskania cieczą. W razie kontaktu ciała z żrącą substancją z baterii, należy natychmiast przemyć czystą wodą i skontaktować się bezwzględnie z lekarzem.
- Nie mieszać baterii różnych producentów.
- Nie mieszać baterii starych z nowymi.
- Podczas długiego przechowywania latarki czolowej wyciągnąć z niej baterie.

### B. Czyszczenie, suszenie

W razie użycia w wilgotnym środowisku - wyciągnąć baterie z latarki, a następnie wysuszyć ją z otwartym pojemnikiem na baterie. W razie kontaktu z wodą morską wypłukać w czystej wodzie i wysuszyć latarkę. Chcąc umyć opaskę elastyczną, należy ściągnąć ją z latarki.

### C. Przechowywanie/transport

### D. Modyfikacje/naprawy

Modyfikacje lub naprawy, wykonywane poza fabrykami Petzl, są zabronione. Nie dotyczy to części zamiennych.

### Gwarancja Petzl

Ta latarka czolowa posiada 5-letnią gwarancję dotyczącą wszelkich wad materiałowych i produkcyjnych. Gwarancji nie podlegają produkty: noszące cechy normalnego zużycia, zardzewiałe, przerabiane i modyfikowane, nieprawidłowo przechowywane, uszkodzone w wyniku wypadków, zaniedbań i zastosowań niezgodnych z przeznaczeniem.

### Odpowiedzialność

Petzl nie ponosi odpowiedzialności za wszelkie konsekwencje, bezpośrednie czy pośrednie oraz jakiegokolwiek szkody, zaistniałe w związku z użytkowaniem jego produktów.

## Delovanje svetilke

Vaša svetilka ima:

- tri načine osvetlitve z belo svetlobo: (1) bližina, (2) gibanje, (3) dolga razdalja; Za izbrno različnih načinov osvetlitve uporabite gumb kot je prikazano na slikah. Opombi:

- Če gumba ne uporabite več kot 3 sekundi, z enim klikom ugasnete svetilko.

## HYBRID čelna svetilka

Čelna svetilka je skladna z AAA-LR3 alkalnimi, litijevimi baterijami ali Ni-MH baterijami za večkratno uporabo.

Svetilka deluje tudi s CORE baterijo za večkratno polnjenje, ki se prodaja kot dodatek.

Opozorilo: če uporabljate CORE baterijo, ko je le ta skoraj izpraznjena, lahko svetilka dokaj hitro neha svetiti.

## Okvara

Preverite stanje in polariteto baterij. Priporočajte se, da kontakti niso korodirali. Če so korodirali, jih nežno spraskajte in jih pri tem ne ukrivite. Če vaša svetilka še vedno ne deluje, vzpostavite stik s Petzlom.

## Varnostni ukrepi za svetilko Svetilka ni priporočljiva za otroke.

Varovanje oči

Svetilka se uvršča v rizično skupino 2 (zmerno tveganje) v skladu z IEC 62471 standardom.

- Ne glejite direktno v svetilko, ko je ta prižgana.
- Optično sevanje, ki ga oddaja svetilka, je lahko nevarno. Izogibajte se usmerjanju snopa svetilke v oči druge osebe.
- Nevarnost poškodbne mrežnice zaradi emisij modre svetlobe, še posebej pri otrocih.

**Elektromagnetna združljivost**

Ustreza zahtevam evropske direktive o elektromagnetni združljivosti. Opozorilo: svetilka, ki je v bližini lavinske zolne, ko je ta v funkciji sprejema (skanjanja), lahko moti njeno delovanje. Ob interferenci (zolna oddaja hréščoč zvok) zolno oddajlajte od svetilke tolko, da neha hréščati.

## Dodatne informacije

**A. Varnostna opozorila za baterije**

**POZOR - NEVARNO: nevarnost eksplozije in opeklin.**

- Baterij ne poskušajte odpirati ali razstaviti.
- Baterij ne dajajte v ogenj.
- Izogibajte se kratkim stikom, ker lahko povzročijo opekline.
- Ne polnite baterij za enkratno uporabo.
- Baterije shranjujte izven dosega otrok.
- Pravilno polariteto baterij morate upoštevati; upoštevajte oznake za polariteto na ohišju za baterije.

- Če pride do puščanja baterije, zaščitite vaše oči. Da se izognete stiku z izlito tekočino, ohišje za baterije pred odpiranjem pokrijte s krpo. Če pridete v stik s tekočino iz baterij, takoj sperite prizadeto območje s čisto vodo in nemudoma poiščite zdravniško pomoč.

- Ne uporabljajte skupaj baterij različnih proizvajalcev.
- Ne uporabljajte skupaj novih in rabljenih baterij.
- Iz svetilke, ki je dalj časa ne boste uporabljali, odstranite baterije.

**B. Čiščenje, sušenje**

Če jo uporabljate v vlažnem okolju, odstranite baterije iz svetilke in jo z odprtim ohišjem posušite. V primeru stika z morskno vodo sperite svetilko s sladko vodo in jo posušite. Pred čiščenjem s svetilke odstranite elastične trakove.

**C. Shranjevanje/transport**

**D. Priedbe/popravila**

Izven Petzlovih delavnic so prepovedana. Izjema so rezervni deli.

**Garancija Petzl**

Svetilka ima 5-letno garancijo za vse napake v materialu in izdelavi. Omejitve garancije: normalna obraba in izraba, oksidacija, predelave ali priredbe, neprimerno skladiščenje ter slabo vzdrževanje. Ravno tako so izključene poškodbe, nastale pri nesrečah, nepazljivostih ali pri uporabi, za katero izdelek ni namenjen oz. ni primeren.

**Odgovornost**

Petzl ne odgovarja za neposredne, posredne ali naključne posledice ali kakršno koli drugo škodo, ki bi nastala z uporabo tega izdelka.

## A lámpa működése

A lámpa rendelkezik:

- Három fehér üzemmóddal: (1) Közérel világító, (2) Közlekedésre szánt, (3) Távoli pontot megvilágító.

A különböző világítási módok eléréséhez működtesse a gombot az ábrákon látható módon.

Megjegyzés:

- Ha a gombot két másodpercen át nem működteti, a következő megnyomásra a lámpa kikapcsol.

## HYBRID lámpa

A lámpa AAA-LR03 alkáli elemekkel, lítiumionos elemekkel vagy tölthető Ni-MH elemekkel működik.

A kiegészítőként kapható, tölthető CORE akkumulátorral is használható.

Figyelem. CORE akkumulátorral használva annak lemerülése közelében a lámpa viszonylag hirtelen kialudhat.

## Meghibásodás

Ellenőrizze az elemek állapotát és a helyes polaritást. Ellenőrizze, hogy az érintkezők nem korrodáltak-e. Szükség esetén óvatosan kaparja le róluk a rozsdt. Ha a lámpa ezek után sem működik, forduljon bizalommal a Petzl-hez.

## A lámpával kapcsolatos óvintézkedések Gyermekektől elzárva tartandó.

**Fotobiológiai biztonság**

Az IEC 62471 szabvány szerint 2. veszélykategóriába sorolt lámpa (mérsékelt veszély).

- Ne nézzen bele a bekapcsolt lámpába.

- A lámpa által kibocsátott fénysugárzás káros lehet. Ne irányítsa a fénysóvát közvetlenül mások szemébe.

- Kék fény kibocsátásával összefüggő retinakárosodás veszélye, különösen gyermekekre nézve.

**Elektromágneses összeférhetőség**

Elektromágneses összeférhetőség tekintetében megfelel a vonatkozó európai irányelv előírásainak.

Figyelem: a lámpa közelsége zavarhatja lavina esetén használt keresőkészülék (pieps) jeléinek vételét. Interferencia esetén távolítsa el a lámpát a pieps közeléből.

## Kiegészítő információk

**A. Elemekkel kapcsolatos óvintézkedések**

**VIGYÁZAT, VESZÉLY: tűz- és robbanásveszély.**

- Ne próbálja az elemeket felnyitni.
- Ne dobja az elemeket a tűzbe.
- Az elemeket ne zárja rövidre, mert az égési sérülések okozhat.
- A nem tölthető elemeket ne próbálja meg feltölteni.
- Az elemeket gyermekektől tartsa elzárva.
- Fokozottan ügyeljen az elemek helyes polarítására, kövesse az elemtartón látható ábra útmutatását.
- Ha az elem kifolyt, óvja a szemét. Kinyitás előtt tekerje körül egy ronggyal az elemtartót, hogy a folyadék ne érintkezzen a bőrével. Ha az elemből kilépő folyadék a bőrel érintkezett, azonnal öblitse le bő tiszta vízzel, és forduljon orvoshoz.
- Ne használjon különböző márkájú elemeket vegyesen.
- Ne használjon új és használt elemeket vegyesen.
- Hosszantartó tárolás idejére vegye ki a lámpából az elemeket.

**B. Tisztítás, szárítás**

Nedves környezetben való használat után vegye ki a lámpából az elemtartót és nyitott állapotban szárítsa ki. Tengerszintzel való érintkezés után öblitse le a lámpát édesvízzel, majd szárítsa ki. A fejpántot mosás előtt vegye le a lámpáról.

**C. Tárolás/szállítás**

**D. Módosítások/javítás**

Tilos a terméknek a Petzl szakszervizen kívül elvégzett bármilyen módosítása vagy javítása, kivéve a pótalkatrészek cseréjét.

**Petzl garancia**

Anyag- és gyártási hibák esetén erre a lámpára a gyártó 5 év garanciát vállal. A garancia nem vonatkozik: normál elhasználódásra, oxidációra, módosításokra és nem szakszervizben történtő javításra, rossz tárolásra, helytelen tisztításra, balesetből vagy gondatlanságból adódó károsodásokra, nem rendeltetészerű használatra.

**Felelősség**

A Petzl nem vállal felelősséget semmiféle olyan káreseményért, amely a termék használatának közvetlen, közvetett, véletlenszerű vagy egyéb következménye.

# Принцип работы фонаря

У вашего фонаря есть:

- Три режима белого освещения: (1) Ближний, (2) Движение, (3) Дальний свет. Для переключения между режимами используйте кнопку переключения, как показано на рисунках.

Примечание:

- Если кнопка не использовалась дольше 3 секунд, одно короткое нажатие выключает фонарь.

## Фонарь HYBRID

Фонарь совместим с батарейками типа AAA-LR03, щелочными, литиевыми или аккумуляторами Ni-MH.

Фонарь также совместим с аккумулятором CORE (продается отдельно). Внимание, при использовании аккумулятора CORE, когда он почти разряжен, происходит резкое выключение фонаря.

## В случае неисправности

Убедитесь в том, что батарейки не разряжены и что они установлены с соблюдением полярности. Убедитесь в отсутствии следов коррозии на контактах. В случае обнаружения следов коррозии слегка почистите контакты, не деформируя их. Если после совершения всех этих действий фонарь по-прежнему не работает, свяжитесь с сервисной службой Petzl.

## Налобный фонарь. Меры безопасности Не рекомендуется давать фонарь детям.

**Фотобиологическая безопасность для глаз**

Фонарь относится к группе риска 2 (умеренный риск) согласно стандарту IEC 62471.

- Не смотрите прямо на линзу включенного фонаря.
- Оптическое излучение фонаря может быть опасно. Не направляйте свет фонаря в глаза другим людям.
- Излучение синего света связано с риском повреждения сетчатки глаза, особенно у детей.

**Электромгнитная совместимость**

Удовлетворяет требованиям европейской директивы по электромагнитной совместимости.

Внимание: работа лавинного датчика в режиме поиска может быть нарушена при нахождении датчика в непосредственной близости от фонаря. При возникновении помех (постоянный шум) удалите лавинный датчик от фонаря.

# Дополнительная информация

**A. Батарейки. Меры безопасности**

**ВНИМАНИЕ, ОПАСНОСТЬ: риск взрыва и ожогов.**

- Не пытайтесь вскрыть батареюку.
- Не опускайте батарейки в огонь.
- Не допускайте короткого замыкания батареек, оно может привести к ожогам.
- Не перезаряжайте батарейки, не предназначенные для перезарядки.
- Храните батарейки в недоступном для детей месте.
- Батарейки должны быть установлены с соблюдением полярности. Следуйте инструкциям по установке батареек, изображенным на отсеке для батареек.
- В случае протекания батареек берегите глаза. Прежде чем открывать отсек для батареек, накройте его тряпкой, чтобы избежать возможных брызг. В случае контакта с жидкостью из батареек немедленно промойте пораженное место водой и сразу же обратитесь к врачу.
- Не используйте вместе батарейки разных производителей.
- При длительном хранении фонаря из него следует вынуть батарейки.

**В. Чистка, сушка**

После использования во влажных условиях достаньте батарейки и высушите фонарь, открыв корпус. При контакте с морской водой промойте фонарь пресной водой и просушите его. Чтобы вымыть головной ремень, предварительно снимите с него фонарь.

**С. Хранение/транспортировка**

**D. Модификация/ремонт**

Запрещены вне мастерских Petzl, за исключением заменяемых частей.

**Гарантия Petzl**

Данный фонарь имеет гарантию 5 лет от любых дефектов материалов и производства. Гарантия не распространяется на следующие случаи: нормальный износ и старение, окисление, изменение конструкции или переделака изделия, неправильное хранение и плохой уход, повреждения, которые наступили в результате несчастного случая или по небрежности, а также использование изделия не по назначению.

**Ответственность**

Petzl не несет ответственности за любые прямые или косвенные последствия использования данного изделия или за любой другой урон, нанесенный в результате его использования.

## Функциониране на челната лампа

Тази челна лампа разполага с:

- Три режима с бяла светлина: (1) Къса дистанция, (2) Придвижване, (3) Дълга дистанция.

За превключване от един режим в друг използвайте бутона по начина, посочен на рисунките.

Важно:
- Ако бутонът не е бил задейстан в продължение на 3 секунди, с едно натискане на бутона челната лампа се изключва.

### ХИБРИДНА челна лампа

Челната лампа е съвместима с алкални батерии AAA/LR03, литиеви и презареждащи се Ni-MH батерии.

Тази челна лампа работи също и с акумулаторна батерия CORE, която трябва да се купи допълнително.

Внимание, ако използвате акумулаторна батерия CORE и тя достигне до степен почти напълно да се разреди, осветлението много бързо изгасва.

### Повреда във функционирането

Проверете състоянието на батериите и ориентацията на полюсите. Проверете за корозия по контактите. Ако има корозия, изстъргйте леко повърхността на контактите, без да ги деформирате. Ако лампата продължава да не работи, отнесете се до Petzl.

## Предпазни мерки за челната лампа

## Тази челна лампа не се препоръчва за деца.

**Фотобиологична безопасност за очите**

Челната лампа е категоризирана в група с риск 2 (умерен риск) съгласно стандарт IEC 62471.

- Не гледайте директно в челната лампа, когато е включена.

- Лъчите, произведжани от лампата, може да са опасни. Не насочвайте лъчевия сноп от челната лампа към очите на човек.

- Съществува риск от отглеяне на ретината в резултат от излъчването на синя светлина особено при децата.

**Електромагнитна съвместимост**

Съответства на изискванията на Европейската директива относно електромагнитната съвместимост.

Когато писпа (уред за търсене на затрупани под лавина) е включен в позиция търсене, може да се появяват смущения поради близостта на лампата. В случай на интерференция (паразитни шуми) отдалечете писпа от челната лампа.

## Допълнителна информация

**A. Предупреждения при използване на батерии**

**ВНИМАНИЕ - ОПАСНО: риск от експлозия или изгаряне.**

- Не се опитвайте да отваряте някоя батерия.

- Не изгаряйте батериите.

- Не предизвиквайте късо съединение, то може да причини изгаряне.

- Не зареждайте обикновени батерии, които не са предназначени да бъдат зареждани.

- Не оставайте батериите на достъпно за деца място.

- Спазвайте задължително ориентацията на полюсите, следвайте реда на поставяне, посочен върху кутията.

- Ако има протекли батерии, защитете очите си. Отворете кутията на батериите, след като я покриете с парцал, за да избегнете каквото и да било изтичане. В случай на контакт с протекалата от батериите течност изпלקнете незабавно с чиста вода и спешно се консултирайте с лекар.

- Не комбинирайте батерии от различни марки.

- Не комбинирайте нови батерии с употребявани.

- При продължително съхранение изваждайте батериите.

**B. Почистване, изсушаване**

След употреба във влажна среда извадете батериите от челната лампа и изсушете челника с отворен бокс. Ако челната лампа е била намокрена с морска вода, изпלקнете я обилно със сладка вода и я изсушете. За да изперете ластика, свалете го от челната лампа.

**C. Съхранение/транспорт**

**D. Модификации/ремонти**

Забранени са извън сервизите на Petzl с изключение на подмяна на резервни части.

**Гаранция Petzl**

Тази челна лампа е с гаранция 5 години относно дефекти в материала или фабрични дефекти. Гаранцията не включва: нормално износване, окисидация, модификации или поправки, лошо съхранение, лошо поддръжане, повреди, дължащи се на произшествия, небрежност, употреба на продукта не по предназначение.

**Отговорност**

Petzl не носи отговорност за преки, косвени, случайни или от какъвто и да било характер щети, настъпили в резултат от използването на този продукт.

## JP

## ランプの操作

このランプには以下のモードがあります:

- 3 つの白色光モード: (1) 近距離用、(2) 移動用、(3) 遠距離用

図説の通りにスイッチを操作してモードを選択してください。

注意:

- スイッチを操作しないまま 3 秒以上経過すると、次に押したときは消灯します

## ハイブリッドヘッドランプ

単 4 型のアルカリ電池、リチウム電池、ニッケル水素電池を使用できます。

別売のリチャージャブルバッテリー CORE も使用できます。

警告: リチャージャブルバッテリー CORE を使用した場合、バッテリーの残量がわずかになると、ヘッドランプはまもなく消灯します。

## 故障

電池の状態とプラス極 / マイナス極が正しくセットされているかを確認してください。電極に腐食がないことを確認してください。腐食している場合は、傷をつけたり変形させたりしないように注意しながらさすり取ってください。それでもランプが機能しない場合は (株) アルテリア (TEL: 04-2968-3733) にご連絡ください。

## ランプに関する注意事項

**本製品はお子様にはお薦めできません。**

**光の危険性について**

本製品は IEC 62471 規格のリスクグループ 2 (中危険度) に分類されます。

- 点灯しているランプを直視しないでください

- ランプから放射される光には目を傷める危険があります。人間の目に直接ランプの光を当てないようにしてください

- 青色光による網膜傷害の危険があります (特に子供には危険です)

**電磁環境適合性**

本製品は、電磁環境適合性に関する欧州指令に適合しています。

警告: 本製品の近くでは、ビーコンがレシーブモード (サーチモード) になっている場合にビーコンの機能が妨げられる場合があります。ビーコンから雑音が出る等の不具合があった場合、雑音が止むまでビーコンをヘッドランプから離してください。

## 補足情報

**A. 電池に関する注意事項**

**警告、危険: 電池の破裂、やけどの危険。**

- 電池を分解しないでください

- 電池を火の中に入れてください

- 電池をショートさせるとやけどをする危険性があります

- リチャージャブルバッテリー (充電式電池) 以外は充電しないでください

- 電池は子供の手の届かない場所に保管してください

- 電池は、バッテリーケースに示されている向きに従って、プラス極・マイナス極を正しい向きにしてセットしてください

- 電池が液漏れした場合は、液が目に入らないように注意してください。漏れた液体に触れないように、開ける前にバッテリーケースを布等で包むようにしてください。電池から漏れた液体に触った場合は、即座に触れた部分を流水で洗い、医師の診断を受けてください。

- 異なるメーカーの電池を混ぜて使用しないでください

- 古い電池と新しい電池を混ぜて使用しないでください

- 長期間保管する場合は電池を取り外して保管してください

**B. クリーニング、乾燥**

湿気が多い環境で使用した後は、電池をランプから取り外し、バッテリーケースを開いた状態で乾燥させてください。海水と接触した場合は、きれいな水でよくすすいで乾燥させてください。ヘッドバンドはランプから取り外して洗浄してください。

**C. 保管/持ち運び**

**D. 改造、修理**

ベツルの施設外での製品の改造および修理を禁じます (パーツ交換は除く)。

**Petzl 保証**

本製品には、原材料および製造過程における欠陥に対し 5 年の保証期間が設けられています。ただし以下の場合は保証の対象外とします: 通常の磨耗や傷、酸化、改造や改変、正しくない保管方法、メンテナンスの不足、事故または過失による損傷、不適切または誤った使用方法による故障。

**責任**

ベツルおよびベツル総輸入販売元である株式会社アルテリアは、製品の使用から生じた直接的、間接的、偶発的結果またはその他のいかなる損害に対し、一切の責任を負いません。

## KR

## 헤드램프 작동

헤드램프 조명 모드:

- 3가지 백색 조명 모드: (1) 근접 조명, (2) 이동, (3) 장거리 시야 확보.

그림에 제시된 안내에 따라 버튼을 사용하여 다양한 조명 모드를 선택한다.

참고:

- 버튼이 3 초 이상 작동이 되지 않는 경우, 한 번 클릭하여 헤드램프의 전원을 끈다.

## HYBRID 헤드램프

AAA-LR03 알카라인, 리튬, 니켈 금속 수소 충전지와 호환 가능한 헤드램프.

이 헤드램프는 별도로 판매되는 충전식 CORE 배터리와 호환된다.

경고: 만일 CORE 배터리를 사용하는 경우, 배터리가 거의 고갈되면 꽤 빠르게 조명이 중단될 수 있다.

## 오작동

배터리의 상태 및 양극을 확인한다. 접촉 부분이 부식되지는 않았는지 확인한다. 만일 부식이 발견되면, 구부리지 않고 부드럽게 긁어내어 접촉 부분을 깨끗이 정리한다. 여전히 작동되지 않으면, 폐출에 연락한다.

## 헤드램프 사용시 주의사항 이 헤드램프는 어린이가 사용하기에 부적합하다.

**시력 안전을 위한 주의사항**

헤드램프는 IEC 62471 기준에 따라 위험 등급 2 (보통 위험)군으로 분류된다.

- 헤드램프가 켜져있는 상태에서 조명을 똑바로 보지 않는다.

- 헤드램프에서 방출되는 광학 방사선은 매우 위험하다.

헤드램프의 조명을 타인의 눈을 향해 빛추면 안된다.

- 특히 아이들의 경우 푸른 빛 방출로 인해 각막 손상의 위험이 있다.

**전자기적 호환성**

전자기적 호환성에 관한 유럽 지침 (European Directive)의 요건에 부합된다.

경고: 헤드램프에 근접한 상태에서 신호를 받고 있는 무선 위치 시스템에 접근하면 그 시스템의 작동을 방해할 수 있다. 작동 방해가 발생하면 (무선 위치 시스템에 잠음이 발생하는 경우) 시스템을 헤드램프로부터 이동시킨다.

## 추가 정보

**A. 배터리 사용시 주의사항**

경고 - 위험: 폭발 및 화학 위험.

- 배터리를 열거나 분해하지 않는다.

- 사용한 배터리를 물 속에 넣어 처리하지 않는다.

- 화재를 불러올 수 있으므로 배터리를 단락시키지 않는다.

- 일반 배터리를 충전하지 않는다.

- 어린이 손에 닿지 않은 곳에 배터리를 보관해야 한다.

- 배터리의 양극을 반드시 확인하여 배터리 팩에 표시된 대로 끼운다.

- 배터리 누수가 발생할 경우, 사용자의 눈을 보호한다.

어떤 유출물과 접촉되는 것을 막기 위해 뚜껑을 열기 전에 전을 배터리 케이스 위에 덮는다. 배터리 누액에 접촉한 경우 즉시 접촉 부분을 깨끗한 물로 헹구고 응급 처치를 받는다.

- 배터리의 브랜드를 섞지 않는다.

- 새 배터리와 사용한 배터리를 섞지 않는다.

- 장기간 보관 시에는 배터리를 빼고 보관한다.

**B. 세척 및 건조**

만일 습한 환경에서 사용한 경우, 배터리를 헤드램프에서 분리하여 건조시킨다. 바닷물에 접촉하는 경우 깨끗한 물에 헹거 건조시켜준다. 헤드밴드는 따로 세척한다.

**C. 보관/운반**

**D. 변형/수리**

폐출 시설 외부에서 제품을 변형, 수리하는 것은 금지된다 (부품 교체 제외).

**Petzl 보증**

이 제품은 재질 또는 제조상 결함에 대해 5 년간 보증된다. 정상적인 마모와 찢어짐, 산화작용, 제품의 변형과 교체, 부적절한 보관, 허술한 관리, 사고나 부주의, 부적절하고 부정확한 사용으로 발생한 손상 등은 제외된다.

**책임**

폐출은 제품 사용으로 인한 직, 간접적, 우발적인 어떤 다른 형태의 제품 손상 및 결과에 책임지지 않는다.

## 頭燈操作

您的头灯拥有：

- 三种白灯模式：（1）近距离照明、（2）移动照明、（3）远视照明。

可根据图示按动按钮进行选择不同的照明模式。

注意：

- 如果该按钮3秒内未使用，按动一次按钮即可关闭头灯。

## HYBRID頭燈

该头灯可使用AAA-LR03碱性电池、锂电池或镍氢充电电池。

头灯也可使用CORE可充电电池,做为配件出售.

警告：如果您使用CORE电池，当电池几乎耗尽时，照明可能会很快停止。

## 功能故障

检查电池的情况和极性。确保电池接触点未被腐蚀。如果发生腐蚀现象，轻轻擦拭接触点而不要弯曲他们。如果您的头灯仍然不能正常工作，请与Petzl联系。

## 頭燈注意事項

**此型號頭燈不推薦給兒童使用。**

### 眼睛保護

根据IEC 62471标准，头灯属于2类危险（中度危险）。

- 当头灯开启时，不可直视灯泡。
- 灯泡发出的光辐射可能造成危险。不要将头灯直射别人的眼睛。
- 蓝光会对视网膜造成伤害，特别是对于儿童。

### 電磁兼容性

符合欧洲电磁兼容性指令的要求。

警告：雪崩信标处于接收（搜寻）模式下靠近头灯时将会受到干扰。如果发生干扰（信标发出静态杂音），将信标远离头灯。

## 補充信息

### A. 電池注意事項

**危險警告：有爆炸及燃燒風險。**

- 不要尝试打开或拆开电池。
- 不可将电池投入火中。
- 不可短路连接电池，这样可能导致燃烧。
- 不可对非充电电池充电。
- 将电池放在儿童不能接触到的地方。
- 电池两极必须相反，根据电池盒上的指示安装电池。
- 如果电池发生泄漏，保护你的眼睛。用抹布复盖电池盒以防止与泄漏物体接触。如接触到电池泄漏的液体，应立即用清水冲洗接触部份并就医。
- 不要使用混合品牌的电池。
- 不能混合使用新旧电池。
- 长期存放，把电池移除。

### B. 潔 / 乾燥

如果使用环境非常潮湿，将电池从头灯上取下并风干，并将电池盖打开。接触海水后可用清水冲洗并晾干。在清洗头灯时先取下头带。

### C. 存放 / 運輸

除Petzl工厂外，严禁对产品自行改装和维修，更换配件除外。

### Petzl 品質保證

5年品质保证适用于所有材料或生产上的缺陷。不包括在保修范围内的有：正常的损耗、氧化、加工及改装、不正确存放、欠佳的保养、因事故、疏忽以及超设计使用范围的使用而导致的损坏。

### 責任

Petzl对于直接、间接或意外所造成的后果、或使用其产品所造成的任何类型的伤害不承担任何责任。

## การทำงานของไฟฉาย

หลอดไฟประกอบด้วย

- สามารถปรับลำแสงสีขาว (1) ส่งระยะไกล (2) ส่งสว่างขณะเคลื่อนไหว (3) ส่งสว่างในระยะใกล้

การเลือกแสงไฟที่แตกต่างกัน คัดที่ปุ่มตามวิธีที่แสดงไว้ในแผนภูมิ

หมายเหตุ

- ถ้าปุ่มเปิดไฟฉายไม่ได้ถูกกดเกิน 3 วินาที การกดปุ่มหนึ่งครั้งเป็นการปิดไฟฉาย

## ไฟฉายแบบ HYBRID

ไฟฉายนี้ใช้กันไ้กับแบตเตอรี่แบบ AAA-LR03 alkaline, lithium หรือ Ni-MH แบบชาร์จเคมีได้

ไฟฉายสามารถใช้ได้กับ CORE ด้านแบบชาร์จใหม่ได้ จำหน่ายเป็นอุปกรณ์เสริม

คู่เตือน: ถ้าคุณใช้ CORE แบตเตอรี่ เมื่อแบตเตอรี่ใกล้จะหมด แสงไฟจะหมลค่อนข้างเร็ว

## การทำงานผิดวิธี

ตรวจสอบสภาพและขั้วของแบตเตอรี่ ตรวจสอบให้แน่ใจว่าขั้วแบตเตอรี่ไม่มีคราบสนิม ถ้ามีคราบสนิม ให้ทำความสะอาดอย่างเบามือโดยใช้น้ำยาล้างทำความสะอาดชิ้นส่วนที่สามารถใช้งานได้ให้ติดคือ Petzl หรือผู้แทนจำหน่าย

## ข้อควรระวังเกี่ยวกับการใช้ไฟฉาย

### ไฟฉายไม่เหมาะสมกับการให้เด็กใช้

#### การปกป้องดวงตา

ไฟฉายถูกจัดหมวดหมู่อยู่ในกลุ่มเสี่ยง 2 (moderate risk) ตามมาตรฐาน IEC 62471

- ห้ามของไฟฉายโดยตรงเมื่อเปิดใช้งานอยู่
- สัมผัสที่กระจกจากไฟฉายอาจก่อให้เกิดอันตรายทางสายตา หลีกเลี่ยงการส่องลำแสงจากหลอดไฟไปยังดวงตาของผู้อื่น
- พลังงานสีฟ้าที่ถูกลบออกสามารถก่อให้เกิดอันตรายต่อม่านตาได้ โดยเฉพาะกับเด็ก

#### การใช้งานร่วมกันของอุปกรณ์อัลตราโซนิก

ได้รับมาตรฐานแห่งสหภาพยุโรป ว่าด้วยการเข้ากันได้ของส่วนประกอบของอุปกรณ์อัลตราโซนิก

คำเตือน เมื่อไฟฉายถูกเปิดใช้งานที่อยู่ใกล้กับเครื่องเคลื่อนหิมะดลัม (จันรูสึก้า) มันอาจมีผลกระทบต่อไฟฉาย ในกรณีที่เกิดการรบกวน (บงชี้จากเสียงสัญญาณเตือนจากเครื่องเคลื่อนหิม) ขาดเครื่องเคลื่อนหิม้ออกห่างจากไฟฉาย

## ข้อมูลเพิ่มเติม

### A. ข้อควรระวังเกี่ยวกับแบตเตอรี่

**ข้อระวังอันตราย ความเสี่ยงของการระเบิดและการเผาไหม้**

- อย่าพยายามแกะ หรือ เปิดดูถ่านแบตเตอรี่
- ห้ามโยนแบตเตอรี่ที่ใส่แล้วเข้ากองไฟ
- ห้ามทำให้เกิดการสั้ลงจบบatteryหรือทำให้เกิดการลู่ไฟใหม่ได้
- ห้ามอัดประจุไฟกับถ่านชนิด ห้ามอัดประจุไฟ
- เก็บแบตเตอรี่ให้ห่างจากมือเด็ก
- ต้องนำมันถึงขั้วของแบตเตอรี่ ทำตามข้อแนะนำที่บ่งบอกไว้บนกล่องบรรจุแบตเตอรี่เมื่อใส่แบตเตอรี่
- ถ้ามีการรั่วไหลของแบตเตอรี่ให้รีบปกป้องดวงตาของคุณ ห่อหุ้มกล่องแบตเตอรี่ด้วยผาอบนปิดมันเพื่อหลีกเลี่ยงการสัมผัสสิ่งที่มีรั่วออกจากแบตเตอรี่ ในกรณีที่ถูกสัมผัสกับของเหลวที่ถูกลบออกจากแบตเตอรี่ ให้ล้างบริเวณนั้นด้วยน้ำสะอาดทันที และไปพบแพทย์เพื่อทำการรักษา
- ห้ามใช้แบตเตอรี่ต่างยี่ห้อกัน
- ห้ามใช้แบตเตอรี่ใหม่ผสมกับแบตเตอรี่เก่า
- ถอดแบตเตอรี่ออกจากไฟฉายในกรณีที่ต้องเก็บไว้เป็นเวลานานโดยไม่ใช่ใช้งาน

### B. การทำความสะอาด ทำให้แห้ง

หากใช้งานในสภาพแวดล้อมที่มีความชื้น ให้ถอดถ่านแบตเตอรี่ออกจากไฟฉายแล้วทำให้ไฟฉายแห้งโดยที่กล่องใส่ถ่านไฟฉายเปิดอยู่ในกรณีที่ถูกลสัมผัสกับน้ำทะเล ให้ชำระล้างด้วยน้ำสะอาดและทำให้แห้ง ให้ถอดสายขั้วออกจากตัวไฟฉาย ก่อนทำความสะอาด

### C. การเก็บรักษาการขนส่ง

### D. การเปลี่ยนแปลงการซ่อมแซม

ห้ามเปลี่ยนแปลงอุปกรณ์ใดๆภายนอกโรงงานผลิตของ Petzl เว้นแต่ชิ้นส่วนที่สามารถเปลี่ยนได้

### การรับประกันจาก Petzl

ไฟฉายรับประกัน 5 ปีต่อความบกพร่องของวัสดุที่ใหม่ในการผลิตหรือจากชิ้นตอนการผลิต ขอยกเว้นจากการรับประกัน การชำรุดบกพร่องจากการใช้งานตามปกติ ปฏิกริยาจากสารเคมี การปรับปรุงแก้ไขตัดแปลง การเก็บรักษาไม่ถูกวิธี ความเสียหายจากอุบัติเหตุ ความประมาทเลินเล่อ การนำไปใช้งานที่นอกเหนือจากที่อุปกรณ์ได้ถูกออกแบบไว้

### ความรับผิดชอบ

Petzl ไม่ต้องรับผิดชอบต่อผลที่เกิดขึ้นทั้งทางตรง ทางอ้อม หรืออุบัติเหตุ หรือจากความเสียหายใดๆ ที่เกิดขึ้น หรือผลจากการใช้ผลิตภัณฑ์นี้