

ⓓ Bedienungsanleitung

Düse für 3D Druckstift UN-400B

Best.-Nr. 1885103

Bestimmungsgemäße Verwendung

Bei diesem Produkt handelt es sich um ein Ersatzteil für eine defekte oder verstopfte Düse.

Das Produkt ist ausschließlich für den Innengebrauch bestimmt. Es ist also nicht im Freien erlaubt. Der Kontakt mit Feuchtigkeit, z.B. im Badezimmer ist unbedingt zu vermeiden.

Aus Sicherheits- und Zulassungsgründen dürfen Sie das Produkt nicht umbauen und/oder verändern. Falls Sie das Produkt für andere Zwecke verwenden, als zuvor beschrieben, kann das Produkt beschädigt werden. Eine unsachgemäße Verwendung kann außerdem zu Gefahren wie Kurzschlüsse, Brände oder Stromschläge führen. Lesen Sie sich die Bedienungsanleitung genau durch und bewahren Sie diese auf. Reichen Sie das Produkt nur zusammen mit der Bedienungsanleitung an dritte Personen weiter.

Dieses Produkt erfüllt die nationalen gesetzlichen sowie die europäischen Vorschriften. Alle enthaltenen Firmennamen und Produktbezeichnungen sind Warenzeichen der jeweiligen Inhaber. Alle Rechte vorbehalten.

Lieferumfang

- Düsenabdeckung (Ersatzteil)
- Düsenanordnung
- Bedienungsanleitung



Aktuelle Bedienungsanleitungen

Laden Sie aktuelle Bedienungsanleitungen über den Link www.conrad.com/downloads herunter oder scannen Sie den QR-Code auf dieser Seite. Befolgen Sie die Anleitungen auf der Webseite.

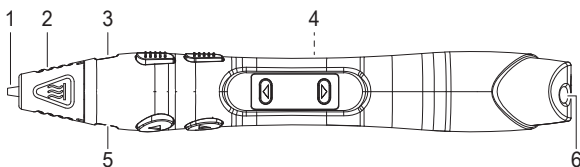
Sicherheitsanweisungen

Lesen Sie die Bedienungsanleitung sorgfältig durch und beachten Sie insbesondere die Sicherheitshinweise. Falls Sie die Sicherheitshinweise und Informationen für einen ordnungsgemäßen Gebrauch in dieser Bedienungsanleitung nicht beachten, haften wir nicht für möglicherweise daraus resultierende Verletzungen oder Sachschäden. Außerdem erlischt in solchen Fällen die Gewährleistung/Garantie.

a) Allgemeines

- Das Produkt ist kein Spielzeug. Halten Sie es von Kindern und Haustieren fern.
- Lassen Sie das Verpackungsmaterial nicht achtlos liegen. Dieses könnte für Kinder zu einem gefährlichen Spielzeug werden.

Übersicht



- | | |
|-------------------------------------|-------------------------------------|
| 1 Düse | 4 Griffabdeckung |
| 2 Düsenabdeckung | 5 Freigabelasche der Düsenabdeckung |
| 3 Freigabelasche der Düsenabdeckung | 6 Öffnung der Zuführvorrichtung |

Austauschen der Düsenanordnung

Lassen Sie das Produkt vor dem Austausch der Düse vollständig abkühlen. Schalten Sie den Stift aus und trennen Sie ihn von der Stromversorgung.

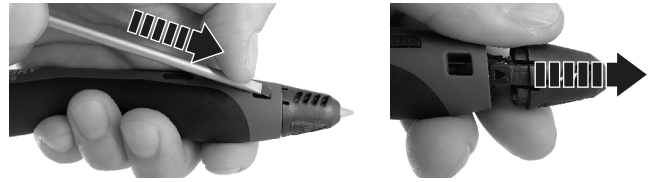
a) Klemmendes Filament

Sollte das Filament klemmen, ziehen Sie es nicht unter Anwendung von Gewalt aus der Öffnung der Zuführvorrichtung (6), da andernfalls der Motor beschädigt werden könnte. Schneiden Sie mit einer Schere das sich an der Öffnung der Zuführvorrichtung (6) gebildete Material ab und ziehen es nach dem Entfernen der Griffabdeckung (4) von innen hindurch.

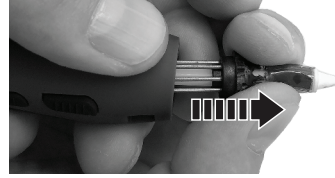


b) Öffnen der Düsenabdeckung

- Nehmen Sie ein kleines, flaches Werkzeug (z. B. einen Schlitzschraubendreher) zur Hand und drücken Sie vorsichtig gegen die Freigabelasche (3) oder (5).



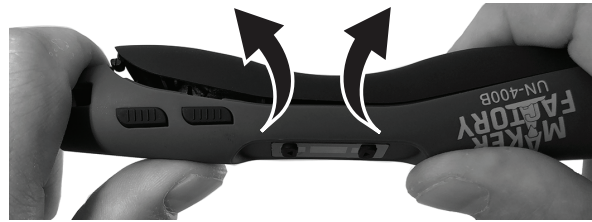
c) Entfernen der alten Düsenanordnung



- Ziehen Sie die alte Düsenanordnung vorsichtig mit den Fingern heraus und wackeln Sie behutsam daran, falls Sie auf Widerstand stoßen.

d) Öffnen der Griffabdeckung

- Umfassen Sie den 3D-Stift, wie in der Abbildung gezeigt, und führen Sie eine leichte „Brechbewegung“ aus, um die Griffabdeckung (4) zu öffnen.



e) Einsetzen einer neuen Düsenanordnung

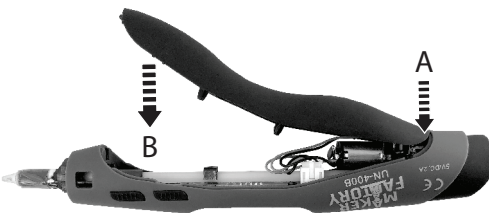
- Führen Sie das Röhrchen zuerst durch die Zuführvorrichtung und schieben Sie es dann bis zum Anschlag durch die sich unter dem Motor befindliche Öffnung.
- Richten Sie die an der Spitze angebrachten Stifte zunächst an den Öffnungen des Gehäuses aus und führen Sie die Düsenanordnung bis zum Anschlag bündig ein.



f) Anbringen des Griffs und der Düsenabdeckung

Anbringen der Griffabdeckung

- Bringen Sie zuerst den Stift des hinteren Teils der Abdeckung in Position (A) und schließen Sie dann die Abdeckung so, dass sie hörbar einrastet (B).



Erneutes Anbringen der Düsenabdeckung

→ Im Lieferumfang ist eine zusätzliche Düsenabdeckung (2) als Ersatz enthalten.

- Richten Sie sowohl die Düsenabdeckung (2) als auch die Freigabelaschen (3) und (5) an den Vertiefungen im Gehäuse aus lassen Sie sie vorsichtig einrasten.

Entsorgung



Entsorgen Sie das Produkt am Ende seiner Lebensdauer gemäß den geltenden gesetzlichen Bestimmungen. Sie erfüllen damit die gesetzlichen Verpflichtungen und leisten Ihren Beitrag zum Umweltschutz.

Technische Daten

Düsen spitze.....	ø 0,7 mm
Düsenmaterial	Keramik
Betriebsbedingungen.....	-5 bis +50 °C, 20 – 85 % rF
Lagerbedingungen.....	-10 bis +50 °C, 20 – 85 % rF

Dies ist eine Publikation der Conrad Electronic SE, Klaus-Conrad-Str. 1, D-92240 Hirschau (www.conrad.com). Alle Rechte einschließlich der Übersetzung sind vorbehalten. Reproduktionen jeder Art, z. B. Fotokopie, Mikroverfilmung, oder die Erfassung in elektronischen Datenverarbeitungsanlagen bedürfen der schriftlichen Genehmigung des Herausgebers. Nachdruck, auch auszugsweise, ist verboten. Die Publikation entspricht dem technischen Stand bei Drucklegung.

Copyright 2019 by Conrad Electronic SE.

*1885103_v1_0119_02_dh_m_de(2)

Operating Instructions

Nozzle for 3D Printing Pen UN-400B

Item no. 1885103

Intended Use

The product is a replacement part for a broken or blocked nozzle.

This product is intended for indoor use only. Do not use it outdoors. Contact with moisture (e.g. in bathrooms) must be avoided under all circumstances.

For safety and approval purposes, you must not rebuild and/or modify this product. Using the product for purposes other than those described above may damage the product. In addition, improper use can cause hazards such as a short circuit, fire or electric shock. Read the instructions carefully and store them in a safe place. Make this product available to third parties only together with its operating instructions.

This product complies with statutory national and European regulations. All company and product names are trademarks of their respective owners. All rights reserved.

Delivery Content

- Nozzle cover (spare)
- Nozzle assembly
- Operating Instructions



Up-to-Date Operating Instructions

Download the latest operating instructions at www.conrad.com/downloads or scan the QR code on this page. Follow the instructions on the website.

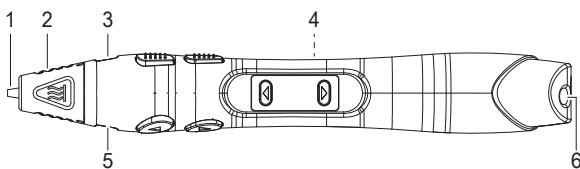
Safety Instructions

Read the operating instructions carefully and especially observe the safety information. If you do not follow the safety instructions and information on proper handling in this manual, we assume no liability for any resulting personal injury or damage to property. Such cases will invalidate the warranty/guarantee.

a) General

- The product is not a toy. Keep it out of the reach of children and pets.

Overview



- | | |
|----------------------------|----------------------------|
| 1 Nozzle | 4 Handle cover |
| 2 Nozzle cover | 5 Nozzle cover release tab |
| 3 Nozzle cover release tab | 6 Feeder opening |

Replacing Nozzle Assembly



Allow the device to cool down completely before attempting to replace nozzle. Switch the power off on the pen and disconnect from the power supply.

a) Jammed Filament



If filament is jammed do not use force to pull it out from the feeder opening (6), this may damage the motor. Use scissors to cut away any excess at the feeder opening (6) and pull it through from the inside after removing the handle cover (4).

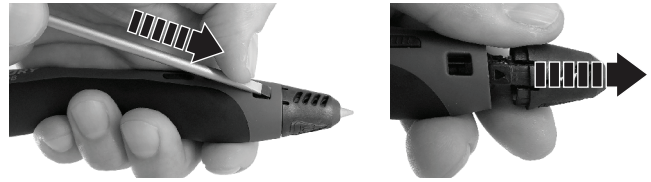
- Do not leave packaging material lying around carelessly. This may become dangerous playing material for children.
- Protect the product from extreme temperatures, direct sunlight, strong jolts, high humidity, moisture, flammable gases, steam and solvents.
- Do not place the product under any mechanical stress.
- If it is no longer possible to operate the product safely, take it out of operation and protect it from any accidental use. Safe operation can no longer be guaranteed if the product:
 - is visibly damaged,
 - is no longer working properly,
 - has been stored for extended periods in poor ambient conditions or
 - has been subjected to any serious transport-related stresses.
- Please handle the product carefully. Jolts, impacts or a fall even from a low height can damage the product.
- Also observe the safety and operating instructions of any other products which are connected to the product.
- Consult an expert when in doubt about the operation, safety or connection of the product.
- Maintenance, modifications and repairs must only be completed by a technician or an authorised repair centre.
- If you have questions which remain unanswered by these operating instructions, contact our technical support service or other technical personnel.

b) Replacing Nozzle

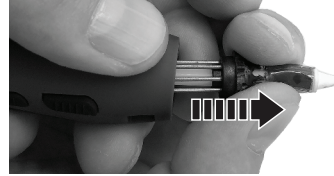
- Warning! The pen tip is very hot during operation. Do not touch! Risk of burns!
- Never touch the nozzle or the rubber area at the pen tip during and immediately after operation.
- The extruded filament is very hot for a short time. Do not touch! Risk of burns!
- Disconnect the device from the power supply, turn the power off, and allow to cool before attempting to replace the nozzle.

b) Open Nozzle Cover

- Carefully press a small flat tool (e.g. flathead screwdriver) against the nozzle cover release tab (3) or (5).



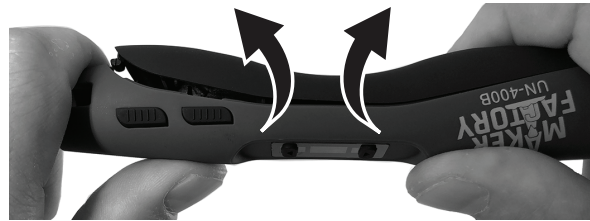
c) Remove Old Nozzle Assembly



- Use your fingers to carefully pull the old nozzle assembly out, wiggling carefully if you encounter resistance.

d) Open Handle Cover

- Grip the 3D pen as shown and apply a gentle "snapping" motion to "pop" the handle cover (4) off.



e) Insert New Nozzle Assembly

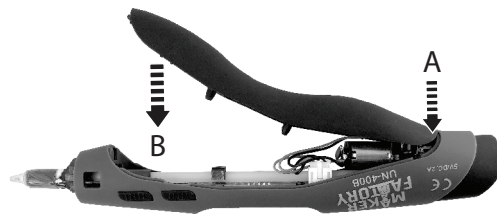
- Slide the tube through the feeder all the way back through the hole underneath the motor.
- Line the pins on the tip with the holes in the body and carefully insert all the way flush.



f) Attach Handle and Nozzle Cover

Attach Handle Cover

- First insert the rear cover pin (A), then snap the cover shut (B).



Re-Attach Nozzle Cover

→ An extra nozzle cover (2) has been included as a spare.

- Line both nozzle cover (2) release tabs (3) and (5) up with the slots in the casing and gently lock into place.

Disposal



At the end of its service life, dispose of the product in accordance with applicable regulatory guidelines. You thus fulfill your statutory obligations and contribute to the protection of the environment.

Technical Data

Nozzle tip.....	ø 0.7 mm
Nozzle material.....	Ceramic
Operating conditions.....	-5 to +50 °C, 20 – 85 % RH
Storage conditions.....	-10 to +50 °C, 20 – 85 % RH