



Robert Bosch Power Tools GmbH
70538 Stuttgart
GERMANY

www.bosch-pt.com

1 609 92A 2T6 (2015.08) PS / 77



1 609 92A 2T6

GluePen

 **BOSCH**

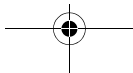
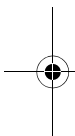
de Originalbetriebsanleitung
en Original instructions
fr Notice originale
nl Oorspronkelijke
gebruiksaanwijzing
es Manual original
pt Manual original
it Istruzioni originali

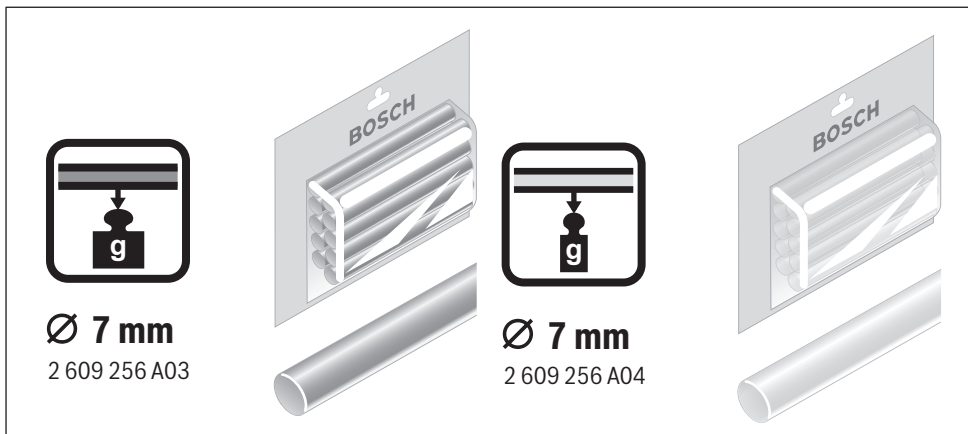
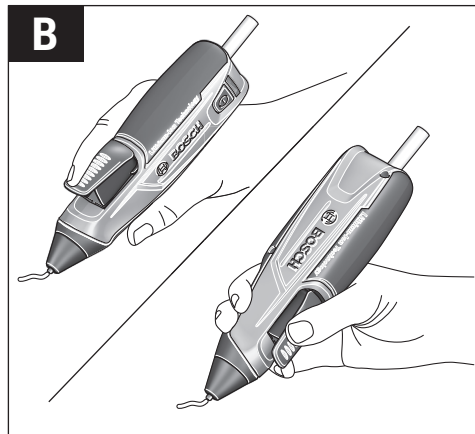
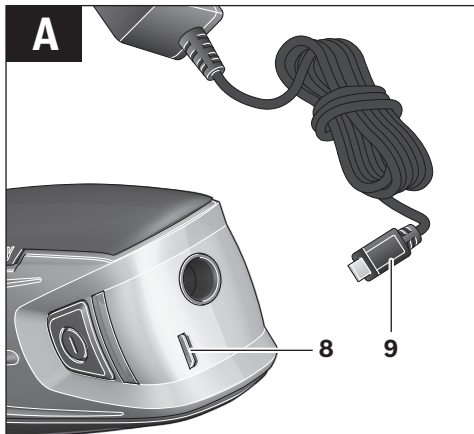
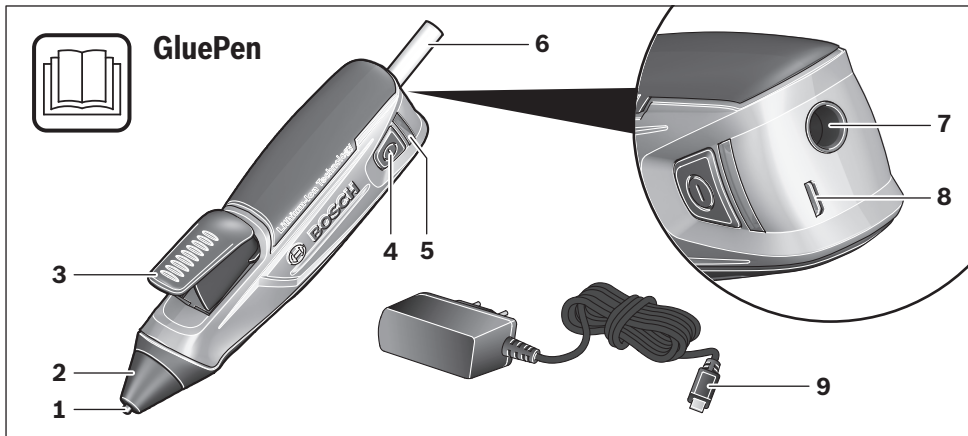
pl Instrukcja oryginalna
cs Původní návod k používání
hu Eredeti használati utasítás
da Original brugsanvisning
tr Orijinal işletme talimatı
bg Оригинална инструкция
ro Instrucțiuni originale
sl Izvirna navodila





Deutsch	Seite 4
English	Page 9
Français	Page 14
Nederlands	Pagina 19
Español	Página 23
Português.....	Página 29
Italiano	Pagina 34
Polski	Strona 39
Česky	Strana 44
Magyar	Oldal 48
Dansk	Side 53
Türkçe	Sayfa 57
Български	Страница 62
Română	Pagina 67
Slovensko	Stran 72





Deutsch

Sicherheitshinweise



Lesen Sie alle Sicherheitshinweise und Anweisungen. Versäumnisse bei der Einhaltung der Sicherheitshinweise und Anweisungen können

elektrischen Schlag, Brand und/oder schwere Verletzungen verursachen.

► **Dieser Klebestift und dieses Ladegerät sind nicht vorgesehen für die Benutzung durch Kinder und Personen mit eingeschränkten physischen, sensorischen oder geistigen Fähigkeiten oder mangelnder Erfahrung und Wissen.**

Dieser Klebestift und dieses Ladegerät kann von Kindern ab 8 Jahren und Personen mit eingeschränkten physischen, sensorischen oder geistigen Fähigkeiten oder mangelnder Erfahrung und Wissen benutzt werden, wenn sie durch eine für ihre Sicherheit verantwortliche Person beaufsichtigt werden oder von dieser im sicheren Umgang mit dem Klebestift und dem Ladegerät eingewiesen wurden und die damit verbundenen Gefahren verstehen. Andernfalls besteht die Gefahr von Fehlbedienung und Verletzungen.

► **Beaufsichtigen Sie Kinder bei Benutzung, Reinigung und Wartung.** Damit wird sichergestellt, dass Kinder nicht mit dem Klebestift oder dem Ladegerät spielen.

► **Laden Sie nur Bosch Li-Ion-Akkus ab einer Kapazität von 1,5 Ah (ab 1 Akkuzellen). Die Akkuspannung muss zur Akku-Ladespannung des Ladegerätes passen. Laden Sie kei-**

ne nicht wiederaufladbaren Batterien. Ansonsten besteht Brand- und Explosionsgefahr.

- **Lassen Sie Personen den Klebestift nicht benutzen, die mit diesem nicht vertraut sind oder die Anweisungen nicht gelesen haben.**
- **Überprüfen Sie vor jeder Benutzung Klebestift, Ladegerät, Kabel und Stecker. Benutzen Sie den Klebestift und das Ladegerät nicht, sofern Sie Schäden feststellen. Öffnen Sie den Klebestift oder das Ladegerät nicht selbst und lassen Sie sie nur von qualifiziertem Fachpersonal und nur mit Original-Ersatzteilen reparieren.** Beschädigte Klebestifte, Ladegeräte, Kabel und Stecker erhöhen das Risiko eines elektrischen Schlages.
- **Lassen Sie den eingeschalteten Klebestift nicht unbeaufsichtigt.**



Schützen Sie den Klebestift vor Hitze, z.B. auch vor dauernder Sonneneinstrahlung, Feuer, Wasser und Feuchtigkeit. Es besteht Explosionsgefahr.

- **Berühren Sie die heiße Düse und die Silikonkappe nicht.** Es besteht Verbrennungsgefahr.
- **Laden Sie den Klebestift nur mit Ladegeräten auf, die vom Hersteller empfohlen werden.** Ansonsten besteht Brandgefahr.
- **Halten Sie die Ladebuchse am Klebestift und den Ladestecker des Ladegeräts fern von Büroklammern, Münzen, Schlüsseln, Nägeln, Schrauben oder anderen kleinen Metallgegenständen, die eine Überbrückung der Kontakte verursachen könnten.** Ein Kurzschluss zwischen den Kontakten kann Verbrennungen oder Feuer zur Folge haben.
- **Lassen Sie Ihren Klebestift und das Ladegerät nur von qualifiziertem Fachpersonal und nur mit Original-Ersatzteilen reparieren.** Damit wird sichergestellt, dass die Sicherheit des Produkts erhalten bleibt.
- **Legen Sie den Klebestift nach Gebrauch sicher ab und lassen Sie ihn vollständig auskühlen, bevor Sie ihn wegpacken.** Die heiße Düse kann Schaden anrichten und/oder Verbrennungen verursachen.
- **Bei falscher Anwendung kann Flüssigkeit aus dem Akku austreten. Vermeiden Sie den Kontakt damit. Bei zufälligem Kontakt mit Wasser abspülen. Wenn die Flüssigkeit in die Augen kommt, nehmen Sie zusätzlich ärztliche Hilfe in Anspruch.** Austretende Akkuflüssigkeit kann zu Hautreizungen oder Verbrennungen führen.

Sicherheitshinweise für Ladegeräte



Halten Sie das Ladegerät von Regen oder Nässe fern. Das Eindringen von Wasser in ein Ladegerät erhöht das Risiko eines elektrischen Schlages.

- **Laden Sie den Klebestift nur mit dem mitgelieferten Ladegerät.**
- **Halten Sie das Ladegerät sauber.** Durch Verschmutzung besteht die Gefahr eines elektrischen Schlages.

- ▶ **Betreiben Sie das Ladegerät nicht auf leicht brennbarem Untergrund (z. B. Papier, Textilien etc.) bzw. in brennbarer Umgebung.** Wegen der beim Laden auftretenden Erwärmung des Ladegerätes besteht Brandgefahr.
- ▶ **Bei Beschädigung und unsachgemäßem Gebrauch des Akkus können Dämpfe austreten. Führen Sie Frischluft zu und suchen Sie bei Beschwerden einen Arzt auf.** Die Dämpfe können die Atemwege reizen.

Produkt- und Leistungsbeschreibung

Bestimmungsgemäßer Gebrauch

Der Klebestift ist bestimmt zum lösungsmittelfreien Verkleben beispielsweise von Papier, Pappe, Kork, Holz, Leder, Textilien, Schaumstoff, Kunststoff (außer PE, PP, PTFE, Styropor® und Weich-PVC), Keramik, Porzellan, Metall, Glas und Stein.

Abgebildete Komponenten

Die Nummerierung der abgebildeten Komponenten bezieht sich auf die Darstellung des Klebestifts auf den Grafikseiten.

- 1 Düse
- 2 Silikonkappe
- 3 Vorschubtaste
- 4 Ein-Aus-Taste
- 5 LED-Anzeige
- 6 Klebestick*
- 7 Klebestickbefüllung
- 8 Buchse für Ladestecker
- 9 Ladestecker des Ladegerätes

*Abgebildetes oder beschriebenes Zubehör gehört nicht zum Standard-Lieferumfang. Das vollständige Zubehör finden Sie in unserem Zubehörprogramm.

Technische Daten

Akku-Klebestift		GluePen
Sachnummer		3 603 BA2 0..
Aufheizzeit	s	ca. 15
Klebetemperatur	°C	ca. 170
Durchmesser Klebestick	mm	Ø 7
Länge Klebestick	mm	150
Gewicht entsprechend EPTA-Procedure 01:2014	kg	0,14
Akku		Li-Ionen
Nennspannung	V=	3,6
Kapazität	Ah	1,5
Anzahl der Akkuzellen		1
Betriebsdauer pro Akku-Ladung (gemäß Bosch Prüfverfahren)	min	ca. 30 (entspricht der Verarbeitung von ca. 6 Klebesticks)

Ladegerät		
Sachnummer		2 609 120 4..
Ladezeit	h	3,0–4,0
Akku-Ladespannung	V=	5
Ladestrom	mA	500
Zulässiger Ladetemperaturbereich	°C	+5 ... +40
Gewicht entsprechend EPTA-Procedure 01:2014	kg	0,07
Schutzklasse		□/II

Montage

Akku laden (siehe Bild A)

- ▶ **Beachten Sie die Netzspannung!** Die Spannung der Stromquelle muss mit den Angaben auf dem Typenschild des Ladegerätes übereinstimmen. Mit 230 V gekennzeichnete Ladegeräte können auch an 220 V betrieben werden.

Der Akku wird teilgeladen ausgeliefert.

Um die volle Leistung des Akkus zu gewährleisten, laden Sie vor dem ersten Einsatz den Akku vollständig auf (mindestens 2–3 Stunden).

Der Klebestift kann während des Ladevorgangs nicht benutzt werden; er ist nicht defekt, wenn er während des Ladevorgangs nicht funktioniert.

Der Li-Ionen-Akku kann jederzeit aufgeladen werden, ohne die Lebensdauer zu verkürzen. Eine Unterbrechung des Ladevorganges schädigt den Akku nicht.

Der Li-Ionen-Akku ist durch die „Electronic Cell Protection (ECP)“ gegen Tiefentladung geschützt. Bei entladenerm Akku wird der Klebestift durch eine Schutzschaltung abgeschaltet: Der Klebstoff wird nicht mehr erhitzt.

LED-Anzeige		
rot	grün	Bedeutung
–	●	Akku wird geladen
–	○	Akku ist voll aufgeladen
●	–	Akku hat weniger als 30% seiner Kapazität und sollte aufgeladen werden
○	–	Akku vollständig entladen

● Blinken ○ Dauerleuchten

- Stecken Sie den Netzstecker des Ladegerätes in die Steckdose und den Ladestecker **9** in die Buchse **8**.

Bei längerem Nichtgebrauch trennen Sie das Ladegerät vom Stromnetz.

▶ Schützen Sie das Ladegerät vor Nässe!

Eine wesentlich verkürzte Betriebszeit nach der Aufladung zeigt an, dass der Akku verbraucht ist und ersetzt werden muss.

Beachten Sie die Hinweise zur Entsorgung.

6 | Deutsch



Betrieb

Inbetriebnahme

Um Energie zu sparen, schalten Sie den Klebestift nur ein, wenn Sie ihn benutzen.

Einschalten

- Zur **Inbetriebnahme** drücken Sie solange auf die Ein-Aus-Taste **4** bis die LED-Anzeige **5** grün aufleuchtet.

LED-Anzeige grün	Bedeutung
 für ca. 15 s	Klebstoff wird erhitzt
	Klebestift ist betriebsbereit

● Blinken ○ Dauerleuchten

Ausschalten

- Zum **Ausschalten** drücken Sie solange auf die Ein-Aus-Taste **4** bis die LED-Anzeige **5** erlischt.

Automatisches Ausschalten:

Hinweis: Der Klebestift schaltet sich nach 10 Minuten automatisch ab, um Energie zu sparen.

- Schalten Sie den Klebestift wieder ein und überprüfen Sie die LED-Anzeige **5**.
Leuchtet die LED-Anzeige kurz rot auf, müssen Sie den Akku aufladen.

- ▶ **Legen Sie den Klebestift nach Gebrauch sicher ab und lassen Sie ihn vollständig auskühlen, bevor Sie ihn wegpacken.** Die heiße Düse kann Schaden anrichten und/oder Verbrennungen verursachen.

Arbeitshinweise

- ▶ **Schützen Sie Personen und Tiere vor dem heißen Klebstoff und der Düsen Spitze.** Klebstoff und Düsen Spitze werden 170 °C heiß, es besteht Verbrennungsgefahr.

Anwendungstipps

Material/Werkstück	Empfehlung
großflächige, lange Werkstücke	Klebstoff punktförmig auftragen
flexible Materialien (z.B. Textilien)	Klebstoff linienförmig auftragen

Entfernen Sie Klebstoffreste nach dem Erkalten mit einem stumpfen Gegenstand. Die Klebestellen lassen sich bei Bedarf durch Erhitzen wieder lösen.

Fehler – Ursachen und Abhilfe

Problem	Ursache	Abhilfe
Klebestick wird nicht transportiert.	Klebestick aufgebraucht.	Neuen Klebestick einführen.
	Klebestickdurchmesser zu groß oder zu klein.	Empfohlene Original-Klebesticks verwenden.
	Klebestick zu kurz.	Empfohlene Original-Klebesticks verwenden. Einen weiteren Klebestick einführen.
Klebestick fällt aus dem Klebestift.	Klebestickdurchmesser zu klein.	Empfohlene Original-Klebesticks verwenden.

Wenn heißer Klebstoff die Haut berührt, halten Sie die betroffene Stelle sofort einige Minuten unter einen kalten Wasserstrahl. Versuchen Sie nicht, den Klebstoff von der Haut zu entfernen.

Verwenden Sie nur Klebstoffe, die vom Hersteller des Klebestifts empfohlen werden (siehe Seite 3).

Klebeverbindungen können sich unter Einwirkung von Feuchtigkeit lösen.

Klebevorbereitung

Die Klebestellen müssen sauber, trocken und fettfrei sein.

Die zu verklebenden Materialien sowie der Untergrund, auf dem gearbeitet wird, dürfen nicht leicht entzünd- oder brennbar sein.

Testen Sie hitzeempfindliche Materialien vorher an einem Probe-Werkstück auf Eignung.

Die Umgebungstemperatur und die zu klebenden Werkstücke dürfen nicht kälter als + 5 °C und nicht wärmer als + 50 °C sein.

Materialien, die den Klebstoff schnell abkühlen, z.B. Metalle, sollten mit einer Heißluftpistole vorgewärmt werden.

Kleben (siehe Bild B)

- Führen Sie den zum Material passenden Klebestick **6** von hinten in den Klebestift ein.
- Schalten Sie den Klebestift ein und lassen Sie ihn aufheizen (siehe „Einschalten“, Seite 6).
Nach ca. 15 Sekunden ist der Klebestift betriebsbereit.
- Drücken Sie mit mäßigem Druck auf die Vorschubtaste **3**.
- Tragen Sie den Klebstoff einseitig auf (siehe auch „Anwendungstipps“, Seite 6).
- Pressen Sie die zu verklebenden Materialien nach dem Auftragen des Klebstoffs sofort zusammen. Ein Korrigieren der Klebestelle ist jetzt noch möglich.
Nach ca. 2 min Abkühlzeit ist die Klebestelle belastbar.

- ▶ **Verwenden Sie keine brennbaren Lösungsmittel zum Reinigen der Klebestellen.** Lösungsmittelreste können sich durch den heißen Kleber entzünden oder schädliche Dämpfe entwickeln.

Klebstoff-Rückstände auf der Kleidung lassen sich nicht wieder entfernen.

Die Klebestellen sind lackierbar.

Problem	Ursache	Abhilfe
Nach beenden des Vorschubs lange Nachlauf- bzw. Nachtropfzeit.	Schmelztemperatur des Klebesticks zu niedrig.	Empfohlene Original-Klebesticks verwenden.
Klebestift tropft ständig ohne dass Vorschub betätigt wird.	Schmelztemperatur des Klebesticks zu niedrig.	Empfohlene Original-Klebesticks verwenden.
Vorschub blockiert durch rückwärtigen Kleberaustritt.	Klebestickdurchmesser zu klein. <i>und/oder</i> Schmelztemperatur des Klebesticks zu niedrig.	Empfohlene Original-Klebesticks verwenden.
Kleber fließt nicht gleichmäßig.	Schmelztemperatur des Klebesticks zu niedrig.	Aufheizzeit des Klebestifts abwarten.
	Vorschub nicht gleichmäßig.	Langsam und gleichmäßig Vorschubtaste betätigen.
Klebefläche hält nur an einer Stelle.	Kleber bereits teilweise vor dem Zusammenfügen der Bauteile abgekühlt.	Werkstücke schneller zusammenfügen.
		Statt flächigem Kleberauftrag Klebepunkte oder Raupen setzen.
		Klebefläche mit Heißluftgebläse vorwärmen.
Klebung löst sich nach dem Erkalten.	Klebefläche fettig oder zu glatt.	Klebefläche entfetten oder etwas aufrauen.
	Klebefläche staubig.	Klebefläche säubern.
	Werkstückmaterial nicht geeignet.	Schmelzkleber nicht geeignet. Spezialkleber verwenden.
Geklebte Kacheln in Feuchträumen lösen sich ab.	Feuchtigkeit unterwandert Klebestelle.	Schmelzkleber nicht geeignet. Spezialkleber auf Zementbasis verwenden.
Geklebte Sohlen lösen sich ab.	Feuchtigkeit lässt Leder quellen und unterwandert Klebestelle.	Schmelzkleber nicht geeignet. Spezialkleber verwenden.
Am Ende des Kleberauftrags entstehen beim Abheben des Klebestifts von der Klebestelle „Fäden“.	Vorschub beim Beenden des Kleberauftrags noch betätigt.	Kurz vor Ende des Kleberauftrags Vorschub einstellen.
	Austrittsdüse nicht abgestreift.	Am Ende des Kleberauftrags beim Abheben des Klebestifts von der Klebestelle Düse am Werkstück abstreifen.
Werkstück schmilzt.	Werkstück besteht aus niedrigschmelzendem Werkstoff, z. B. Styrolschaum.	Schmelzkleber nicht geeignet. Spezialkleber verwenden.
Verbrennungen an den Fingern beim Verkleben.	Kleber schlägt beim Auftrag auf Papier durch.	Werkstück nicht in der Hand halten.
		Verklebung auf hitzebeständiger Silikonunterlage durchführen.
	Kleber schlägt beim Auftrag auf Gewebe durch.	Werkstück nicht in der Hand halten. Verklebung auf hitzebeständiger Silikonunterlage durchführen.
Erhitztes Werkstück aus Metall.	Erhitztes Werkstück aus Metall.	Werkstück nicht in der Hand halten.
		Verklebung auf hitzebeständiger Silikonunterlage durchführen. Werkstück festspannen.

Wartung und Service

Wartung und Reinigung

- ▶ **Achtung! Vor Wartungs- oder Reinigungsarbeiten den Klebestift ausschalten.**
- ▶ **Halten Sie den Klebestift sauber, um gut und sicher zu arbeiten.**

Ein eingesetzter Klebestick 6 darf nicht nach hinten aus dem Klebestift entfernt werden.

Nachdem der Klebstoff fest geworden ist, können Sie ihn mit einem stumpfen Gegenstand entfernen. Verwenden Sie zur Reinigung keine Lösungsmittel.

Kundendienst und Anwendungsberatung

Der Kundendienst beantwortet Ihre Fragen zu Reparatur und Wartung Ihres Produkts sowie zu Ersatzteilen. Explosionszeichnungen und Informationen zu Ersatzteilen finden Sie auch unter:

www.bosch-pt.com

8 | Deutsch

Das Bosch-Anwendungsberatungs-Team hilft Ihnen gerne bei Fragen zu unseren Produkten und deren Zubehör.

www.bosch-do-it.de, das Internetportal für Heimwerker und Gartenfreunde.

www.1-2-do.com

In der Heimwerker-Community 1-2-do.com können Sie Produkttester werden, Ideen sammeln oder sich mit anderen Heimwerkern austauschen.

www.diy-academy.eu, das komplette Service-Angebot der DIY Academy.

Geben Sie bei allen Rückfragen und Ersatzteilbestellungen bitte unbedingt die 10-stellige Sachnummer laut Typenschild des Produkts an.

Deutschland

Robert Bosch Power Tools GmbH
Servicezentrum Elektrowerkzeuge
Zur Luhne 2

37589 Kalefeld – Willershausen

Unter www.bosch-pt.de können Sie online Ersatzteile bestellen oder Reparaturen anmelden.

Kundendienst: Tel.: (0711) 40040480

Fax: (0711) 40040481

E-Mail: Servicezentrum.Elektrowerkzeuge@de.bosch.com

Anwendungsberatung: Tel.: (0711) 40040480

Fax: (0711) 40040482

E-Mail: kundenberatung.ew@de.bosch.com

Österreich

Unter www.bosch-pt.at können Sie online Ersatzteile bestellen.

Tel.: (01) 797222010

Fax: (01) 797222011

E-Mail: service.elektrowerkzeuge@at.bosch.com

Schweiz

Unter www.bosch-pt.com/ch/de können Sie online Ersatzteile bestellen.

Tel.: (044) 8471511

Fax: (044) 8471551

E-Mail: Aftersales.Service@de.bosch.com

Luxemburg

Tel.: +32 2 588 0589

Fax: +32 2 588 0595

E-Mail: outillage.gereedschap@be.bosch.com

Transport

Die enthaltenen Li-Ionen-Akkus unterliegen den Anforderungen des Gefahrgutrechts. Die Akkus können durch den Benutzer ohne weitere Auflagen auf der Straße transportiert werden.

Beim Versand durch Dritte (z.B.: Lufttransport oder Spedition) sind besondere Anforderungen an Verpackung und Kennzeichnung zu beachten. Hier muss bei der Vorbereitung des Versandstückes ein Gefahrgut-Experte hinzugezogen werden.

Versenden Sie Akkus nur, wenn das Gehäuse unbeschädigt ist. Kleben Sie offene Kontakte ab und verpacken Sie den Akku so, dass er sich nicht in der Verpackung bewegt. Bitte beachten Sie auch eventuelle weiterführende nationale Vorschriften.

Entsorgung

Klebestift, Ladegerät, Zubehör und Verpackungen sollen einer umweltgerechten Wiederverwertung zugeführt werden.

Werfen Sie Klebestift, Ladegerät und Akku/Batterien nicht in den Hausmüll!

Nur für EU-Länder:

Gemäß der europäischen Richtlinie 2012/19/EU müssen nicht mehr gebrauchsfähige Elektrowerkzeuge und gemäß der europäischen Richtlinie 2006/66/EG müssen defekte oder verbrauchte Akkus/Batterien getrennt gesammelt und einer umweltgerechten Wiederverwendung zugeführt werden.

Nicht mehr gebrauchsfähige Akkus/Batterien können direkt abgegeben werden bei:

Deutschland

Recyclingzentrum Elektrowerkzeuge

Osteroder Landstraße 3

37589 Kalefeld

Schweiz

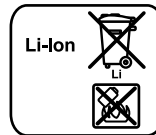
Batrec AG

3752 Wimmis BE

Akkus/Batterien:

► **Integrierte Akkus dürfen nur zur Entsorgung entnommen werden.** Durch das Öffnen der Gehäuseschale kann der Klebestift zerstört werden.

– Entladen Sie den Akku, bis die LED-Anzeige **5 rot** leuchtet. Drehen Sie alle Schrauben am Gehäuse heraus und öffnen Sie die Gehäuseschale. Trennen Sie die Anschlüsse am Akku und nehmen Sie den Akku heraus.

**Li-Ion:**

Bitte beachten Sie die Hinweise im Abschnitt „Transport“, Seite 8.

Änderungen vorbehalten.