

Bedienungsanleitung

WPB-10000 Induktions-Powerbank

Best.-Nr. 2203056

Bestimmungsgemäße Verwendung

Bei diesem Produkt handelt es sich um ein Qi-zertifiziertes, kabelloses Schnellladegerät, das über USB-C™- und USB-A-Ausgangsanschlüsse auch kabelgebundene Ladevorgänge ermöglicht. Es ist zudem mit erhöhten Drahtlosspulen ausgestattet, um das Aufladen durch dickere Telefongehäuse zu ermöglichen. Es verfügt außerdem über Saugnäpfe, mit denen sich das Mobilgerät sicher auf der Ladeplattform befestigen lässt. Zu den verbauten Sicherheitsvorrichtungen gehört der Schutz gegen Kurzschlüsse, Überladung und Überlastung. Der Status des Akkus und der Stromversorgung wird über die im Gerät integrierten LED-Anzeigen angezeigt. Das Gerät ist ausschließlich für den Innengebrauch bestimmt. Verwenden Sie es also nicht im Freien. Der Kontakt mit Feuchtigkeit, z. B. im Badezimmer, ist unbedingt zu vermeiden.

Aus Sicherheits- und Zulassungsgründen dürfen Sie das Produkt nicht umbauen und/oder verändern. Sollten Sie das Produkt für andere als die zuvor beschriebenen Zwecke verwenden, kann das Produkt beschädigt werden. Eine unsachgemäße Verwendung kann außerdem zu Gefahren wie Kurzschlüsse, Brände oder elektrischen Schlägen führen. Lesen Sie sich die Bedienungsanleitung sorgfältig durch und bewahren Sie sie sicher auf. Reichen Sie das Produkt nur zusammen mit der Bedienungsanleitung an Dritte weiter.

Dieses Produkt erfüllt die gesetzlichen nationalen und europäischen Anforderungen. Alle enthaltenen Firmennamen und Produktbezeichnungen sind Warenzeichen der jeweiligen Inhaber. Alle Rechte vorbehalten.

Lieferumfang

- Hauptgerät
- Micro-USB-Ladekabel mit USB-A-Stecker
- Bedienungsanleitung

Symbol-Erklärung

Das Symbol mit dem Ausrufezeichen im Dreieck weist auf wichtige Informationen in dieser Bedienungsanleitung hin. Lesen Sie diese Informationen immer aufmerksam.

Das Pfeilsymbol weist auf besondere Informationen und Empfehlungen zur Bedienung hin.

Das Qi-Symbol weist darauf hin, dass es sich um ein Qi-zertifiziertes Gerät handelt.

Für den Innenbereich.

Sicherheitshinweise

Lesen Sie sich die Bedienungsanleitung sorgfältig durch und beachten Sie insbesondere die Sicherheitshinweise. Sollten Sie die in dieser Bedienungsanleitung aufgeführten Sicherheitshinweise und Informationen für einen ordnungsgemäßen Gebrauch nicht beachten, übernehmen wir keine Haftung für daraus resultierende Personen- oder Sachschäden. Darüber hinaus erlischt in solchen Fällen die Gewährleistung/Garantie.

a) Allgemeines

- Das Produkt ist kein Spielzeug. Halten Sie es von Kindern und Haustieren fern.
- Lassen Sie das Verpackungsmaterial nicht achtlos liegen. Dieses könnte andernfalls für Kinder zu einem gefährlichen Spielzeug werden.
- Schützen Sie das Produkt vor extremen Temperaturen, direktem Sonnenlicht, starken Stößen, hoher Feuchtigkeit, Nässe, brennbaren Gasen, Dämpfen und Lösungsmitteln.
- Setzen Sie das Produkt keiner mechanischen Beanspruchung aus.
- Sollte kein sicherer Betrieb mehr möglich sein, nehmen Sie das Produkt außer Betrieb und schützen Sie es vor unbeabsichtigter Verwendung. Der sichere Betrieb ist nicht mehr gewährleistet, wenn das Produkt:
 - sichtbare Schäden aufweist,
 - nicht mehr ordnungsgemäß funktioniert,
 - über einen längeren Zeitraum unter ungünstigen Umgebungsbedingungen gelagert wurde oder
 - erheblichen Transportbelastungen ausgesetzt wurde.
- Gehen Sie stets vorsichtig mit dem Produkt um. Stöße, Schläge oder sogar das Herunterfallen aus geringer Höhe können das Produkt beschädigen.
- Beachten Sie auch die Sicherheits- und Bedienungshinweise der übrigen Geräte, die an dieses Produkt angeschlossen sind.
- Sollten Sie Zweifel bezüglich des Betriebs, der Sicherheit oder dem Anschließen des Produkts haben, wenden Sie sich an einen Fachmann.
- Lassen Sie Wartungs-, Änderungs- und Reparaturarbeiten ausschließlich von einer Fachkraft bzw. einer zugelassenen Fachwerkstatt ausführen.
- Sollten Sie noch Fragen haben, die in dieser Bedienungsanleitung nicht beantwortet wurden, wenden Sie sich an unseren technischen Kundendienst oder anderes Fachpersonal.

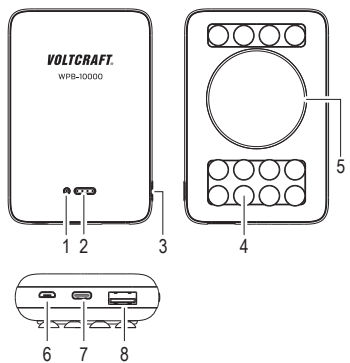
b) LiPo-Akku

- Der Akku ist fest im Produkt verbaut und kann nicht ausgetauscht werden.
- Beschädigen Sie den Akku niemals. Bei Beschädigung des Akkugehäuses besteht Explosions- und Brandgefahr! Die Hülle des LiPo-Akkus besteht nicht wie bei herkömmlichen Batterien/Akkus (z. B. des Typs AA oder AAA) aus einem dünnen Blech, sondern nur aus einer empfindlichen Kunststoffhülle.
- Schließen Sie die Kontakte/Anschlüsse des Akkus niemals kurz. Werfen Sie den Akku bzw. das Produkt nicht ins Feuer. Es besteht Explosions- und Brandgefahr!
- Laden Sie den Akku auch bei Nichtverwendung des Produkts regelmäßig wieder auf. Durch die verwendete Akkutechnik ist dabei keine vorherige Entladung des Akkus erforderlich.
- Lassen Sie den Akku des Produkts während des Ladevorgangs niemals unbeaufsichtigt.
- Platzieren Sie das Produkt während des Ladevorgangs auf einer hitzebeständigen Oberfläche. Eine gewisse Erwärmung beim Ladevorgang ist normal.

c) Ladegerät

- Brandgefahr! Achten Sie darauf, dass sich keinerlei Gegenstände zwischen dem zu ladenden Mobilgerät und der Induktionsladeplattform (5) befinden.
- Verwenden Sie das Ladegerät nicht im Freien oder in der Nähe von erhitzten Oberflächen.
- Sollten Sie einen Herzschrittmacher oder ein anderes implantiertes Gerät haben, wenden Sie sich vor der Verwendung des Ladegeräts an Ihren Arzt oder den Hersteller des implantierten Geräts.
- Brandgefahr! Das Ladegerät bzw. die Ladevorrichtung darf während des Ladevorgangs nicht mit Stoff oder anderen brennbaren Materialien bedeckt sein.
- Brandgefahr! Legen Sie keine Metallgegenstände oder metallische Etiketten auf das Ladegerät.
- Achten Sie außerdem darauf, keine (magnetischen) Kreditkarten, magnetischen Aufzeichnungsgeräte oder anderen empfindlichen elektronischen Geräte zu nahe ans Ladegerät zu legen! Die Nichtbeachtung kann zu Datenverlust oder Schäden an empfindlichen Geräten führen.
- Verwenden Sie das Produkt niemals gleich dann, wenn es von einem kalten Raum in einen warmen Raum gebracht wurde. Das dabei entstandene Kondenswasser könnte zu irreparablen Schäden am Produkt führen. Lassen Sie das Produkt deshalb vor dem Anschließen und der Inbetriebnahme zuerst einmal auf Zimmertemperatur kommen. Dies kann mehrere Stunden dauern.
- Lassen Sie das Produkt bei Betrieb niemals unbeaufsichtigt.
- Stellen Sie sicher, dass die technischen Daten aller Geräte, die mit dem Ladegerät geladen werden sollen, mit den im Abschnitt „Technische Daten“ aufgeführten Produktspezifikationen übereinstimmen.
- Die USB-Anschlüsse (6), (7), und (8) dürfen nicht kurzgeschlossen werden.

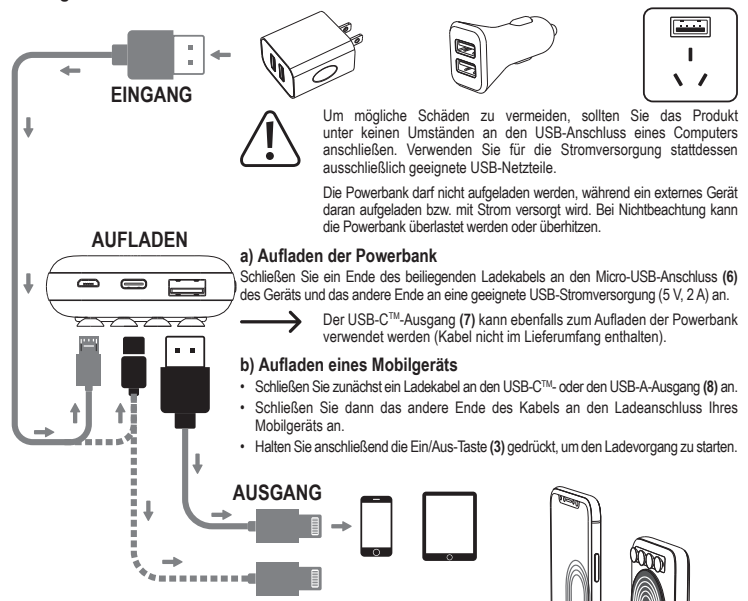
Bestandteile und Komponenten



- Induktionsladeanzeige
Grün: Aufladen
Rot: Standby
Rot/Grün im Wechsel: Ladevorgang gestört
- Ladezustandsanzeige

1 x LED	2 x LED	3 x LED	4 x LED
0 – 24 %	25 – 49 %	50 – 74 %	75 – 100 %
- Ein/Aus-Taste
Einmal drücken: Ladezustand überprüfen / einschalten
Fünf Sekunden gedrückt halten: Ausschalten
- Saugnäpfe
- Induktionsladeplattform
- Micro-USB-Eingang
- USB-C™-Ein-/Ausgang
- USB-A-Ausgang

Kabelgebundenes Laden



Um mögliche Schäden zu vermeiden, sollten Sie das Produkt unter keinen Umständen an den USB-Anschluss eines Computers anschließen. Verwenden Sie für die Stromversorgung stattdessen ausschließlich geeignete USB-Netzteile.

Die Powerbank darf nicht aufgeladen werden, während ein externes Gerät daran aufgeladen bzw. mit Strom versorgt wird. Bei Nichtbeachtung kann die Powerbank überlastet werden oder überhitzen.

Induktionsladen

Das Mobiltelefon sollte der Abbildung entsprechend mit der oberen Hälfte an der einzelnen Reihe von Saugnäpfen befestigt werden. Der Ladevorgang beginnt bei erfolgreicher Kontaktherstellung.

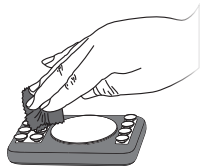
Richten Sie das Mobilgerät möglichst exakt an der Induktionsladeplattform aus, um eine optimale Ladeleistung zu erzielen.

Beheben von Störungen

Problem	Ursache	Abhilfe
Der Induktionsladevorgang wurde unterbrochen.	Das Ladegerät ist zu heiß und wurde durch den Übertemperaturschutz vorzeitig ausgeschaltet.	Nehmen Sie das Mobilgerät vom Ladegerät und lassen Sie es abkühlen.
Induktionsladevorgang wurde unterbrochen	Der Überlastschutz wurde ausgelöst.	Trennen Sie das Gerät, das die Überlastung verursacht, von der Powerbank. Informationen zu den maximalen Ausgangsleistungen finden Sie im Abschnitt „Technische Daten“.
Gerät lässt sich nicht per Induktionsladung aufladen	Der Ladebereich des Geräts wurde nicht richtig auf die Induktionsladeplattform ausgerichtet.	Bringen Sie das Gerät in die richtige Position.
Saugnäpfe haften nicht	Entweder weisen das Mobiltelefon oder die Saugnäpfe Verunreinigungen auf. Das Material der Telefonhülle ist porös oder ungleichmäßig strukturiert.	Reinigen Sie sowohl Ihr Mobiltelefon bzw. dessen Hülle als auch die Saugnäpfe. Entfernen Sie das Mobiltelefon während des Ladevorgangs aus der Hülle.

Pflege und Reinigung

- Trennen Sie vor der Durchführung etwaiger Reinigungsarbeiten sämtliche Geräte vom Produkt und schalten Sie es aus. Trennen Sie das Produkt vor der Durchführung jeglicher Reinigungsarbeiten von der Stromversorgung und lassen Sie es vollständig abkühlen.
- Verwenden Sie keine aggressiven Reinigungsmittel, Alkohol oder andere chemische Lösungsmittel, da diese zu Schäden am Gehäuse und zu Fehlfunktionen führen können.
- Dieses Produkt enthält keinerlei vom Nutzer zu wartenden Komponenten. Versuchen Sie niemals, das Gerät zu öffnen oder zu zerlegen.
- Verwenden Sie zum Reinigen des Produkts ein trockenes, faserfreies Tuch.



Konformitätserklärung (DOC)

Hiermit erklärt Conrad Electronic SE, Klaus-Conrad-Straße 1, D-92240 Hirschau, dass dieses Produkt der Richtlinie 2014/53/EU entspricht.

Der vollständige Text der EU-Konformitätserklärung ist unter der folgenden Internetadresse verfügbar: www.conrad.com/downloads

Wählen Sie eine Sprache durch Anklicken eines Flaggensymbols aus und geben Sie die Bestellnummer des Produkts in das Suchfeld ein; anschließend können Sie die EU-Konformitätserklärung im PDF-Format herunterladen.

Entsorgung

Elektronische Geräte sind Wertstoffe und gehören nicht in den Hausmüll. Entsorgen Sie das Produkt am Ende seiner Lebensdauer gemäß den geltenden gesetzlichen Bestimmungen. Sie erfüllen damit die gesetzlichen Verpflichtungen und leisten Ihren Beitrag zum Umweltschutz.

Technische Daten

Akku	LiPo, 10000 mAh, 37 Wh
Eingangsspannung/-strom	Micro-USB: 5 V/DC, 2 A; 9 V/DC, 2 A USB-C™: 5 V/DC, 2,5 A; 9 V/DC, 2 A
Ausgangsspannung/-strom/-leistung	USB-A; USB-C™: 5 V/DC, 3 A; 9 V/DC, 2 A; 12 V/DC, 1,5 A bei max. 18 W Induktion: 5 V/DC, 1 A; 9 V/DC, 1,12 A
Ladedauer (vollständige Ladung)	5 Stunden (Micro-USB 5 V / 2 A) 4,5 Stunden (USB-C™ 5 V / 2,5 A) 3 Stunden (USB-C™ 9 V / 2 A)
Induktionsladevorgang	Qi-kompatible Geräte
Übertragungsreichweite	≤ 6 mm
Frequenzbereich	110 - 205 kHz
Werkstoff	ABS
Ladewirkungsgrad	Kabelgebunden: ≥ 85 %, Induktion: ≥ 65 %
Schutzvorrichtungen (gegen)	Kurzschluss, Überladung, Überlastung, Überhitzung
Betriebsbedingungen	-10 bis +45 °C, 20 – 75 % rF (nicht kondensierend)
Lagerbedingungen	-20 bis +75 °C, 20 – 75 % rF (nicht kondensierend)
Kabellänge	etwa 30 mm (Micro-USB auf USB-A)
Abmessungen (L x B x H)	101 x 67,5 x 22 mm
Gewicht	220 g

Dies ist eine Publikation der Conrad Electronic SE, Klaus-Conrad-Str. 1, D-92240 Hirschau (www.conrad.com). Alle Rechte einschließlich Übersetzung vorbehalten. Reproduktionen jeder Art, z. B. Fotokopie, Mikroverfilmung, oder die Erfassung in elektronischen Datenverarbeitungsanlagen, bedürfen der schriftlichen Genehmigung des Herausgebers. Nachdruck, auch auszugsweise, verboten. Die Publikation entspricht dem technischen Stand bei Drucklegung.

Operating Instructions

WPB-10000 Wireless Charging Power Bank

Item No. 2203056

Intended use

This product is a Qi-Certified wireless fast charger that also provides wired charging via USB-C™ and USB-A outputs. It has raised wireless coils to assist charging through thicker phone cases and is equipped with suction cups for attaching over the mobile device charging area. Built in safety features include short circuit, over-charge, and overload protection. Integrated LED indicators show the battery and power status. It is intended for indoor use only. Do not use it outdoors. Contact with moisture, e.g. in bathrooms, must be avoided under all circumstances.

For safety and approval purposes, you must not rebuild or modify this product. If you use the product for purposes other than those described above, the product may be damaged. In addition, improper use can result in short circuits, fires, electric shocks or other hazards. Read the instructions carefully and store them in a safe place. Make this product available to third parties only together with its operating instructions.

This product complies with the statutory national and European requirements. All company names and product names are trademarks of their respective owners. All rights reserved.

Delivery content

- Main unit
- Micro USB to USB-A cable
- Operating instructions

Explanation of symbols

The symbol with the exclamation mark in the triangle is used to indicate important information in these operating instructions. Always read this information carefully.

The arrow symbol indicates special information and advice on operation.

The Qi symbol indicates this is a Qi-Certified device.

The house symbol indicates indoor use.

Safety instructions

Read the operating instructions carefully and especially observe the safety information. If you do not follow the safety instructions and information on proper handling in this manual, we assume no liability for any resulting personal injury or damage to property. Such cases will invalidate the warranty/guarantee.

a) General information

- The product is not a toy. Keep it out of the reach of children and pets.
- Do not leave packaging material lying around carelessly. This may become dangerous playing material for children.
- Protect the product from extreme temperatures, direct sunlight, strong jolts, high humidity, moisture, flammable gases, steam and solvents.
- Do not place the product under any mechanical stress.
- If it is no longer possible to operate the product safely, take it out of operation and protect it from any accidental use. Safe operation can no longer be guaranteed if the product:
 - is visibly damaged,
 - is no longer working properly,
 - has been stored for extended periods in poor ambient conditions or
 - has been subjected to any serious transport-related stresses.
- Please handle the product carefully. Jolts, impacts or a fall even from a low height can damage the product.
- Also observe the safety and operating instructions of any other products which are connected to the product.
- Consult an expert when in doubt about the operation, safety or connection of the product.
- Maintenance, modifications and repairs must only be completed by a technician or an authorised repair centre.
- If you have questions which remain unanswered by these operating instructions, contact our technical support service or other technical personnel.

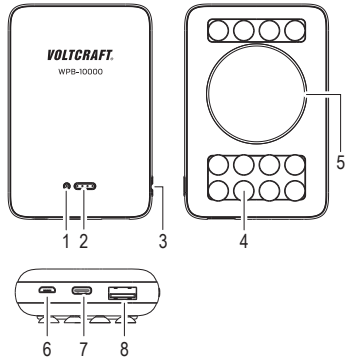
b) LiPo battery

- The rechargeable battery is permanently built into the product and cannot be replaced.
- Never damage the rechargeable battery. Damaging the casing of the rechargeable battery might cause an explosion or a fire! Unlike conventional batteries/rechargeable batteries (e.g. AA or AAA type), the casing of the LiPo rechargeable battery does not consist of a thin sheet but rather a sensitive plastic film only.
- Never short-circuit the contacts of the rechargeable battery. Do not throw the battery or the product into fire. There is a danger of fire and explosion!
- Charge the rechargeable battery regularly, even if you do not use the product. Due to the rechargeable battery technology being used, you do not need to discharge the rechargeable battery first.
- Never charge the rechargeable battery of the product unattended.
- When charging, place the product on a surface that is not heat-sensitive. It is normal that a certain amount of heat is generated during charging.

c) Charger

- Risk of fire. Do not place any objects between the charging device and the wireless charging platform (5).
- Do not use the charger outdoors or near heated surfaces.
- If you have a pacemaker or other implanted device, consult your doctor or the manufacturer of the implanted device before using the charger.
- Risk of fire. When charging do not leave the charger or charging device covered with fabric or any other flammable material.
- Risk of fire. Do not place any metal objects or metallic labels on the charger.
- Do not place credit (magnetic) cards, magnetic recording devices or other sensitive electronic devices too close to the charger! There may be loss of data or damage to sensitive instruments.
- Never use the product immediately after it has been brought from a cold room into a warm one. The condensation generated could destroy the product. Allow the product to reach room temperature before connecting it and putting it to use. This may take several hours.
- Never leave the product unattended during use.
- Make sure the specifications of any connected device conform to the product specifications listed in the technical data section.
- Do not short-circuit the USB ports (6), (7), and (8).

Operating Elements

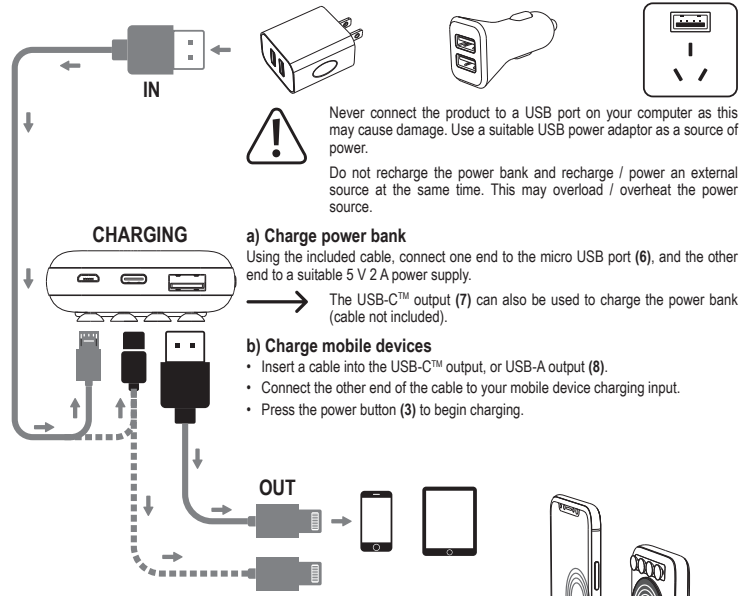


- 1 Wireless charging indicator
Green: Charging
Red: Standby
- 2 Battery level indicator

1x LED	2x LED	3x LED	4x LED
0-24 %	25-49 %	50-74 %	75-100 %

- 3 Power button
1x press: Check battery status / power on
Press and hold 5 sec: Power off
- 4 Suction cups
- 5 Wireless charging platform
- 6 Micro USB input
- 7 USB-C™ input / output
- 8 USB-A output

Wired Charging



Wireless Charging

The single row of suction cups should be pointing towards the top of the mobile phone as shown. Charging will begin upon successful contact.
Align the wireless charging points to maximize charging efficiency.

Troubleshooting

Problem	Cause	Solution
Wireless charging has stopped	The charger is too hot and over heat protection has shut the charger off.	Remove mobile device from the charger and allow to cool down.
Wired charging has stopped	Overload protection has been triggered.	Disconnect the device that is causing the overload. See "Technical Data" for max. outputs.
Cannot wireless charge device	Wireless charging platform is not lined up with the device charging area.	Adjust the position of the charger.
Suction cups do not stick	Phone or suction cups are dirty. The phone case material is porous or uneven.	Wipe your phone and the suction cups clean. Use without the phone case.

Care and cleaning

- Disconnect any attached devices and turn the power off. Disconnect the product from the power supply and allow to cool down before each cleaning.
- Do not use any aggressive cleaning agents, rubbing alcohol or other chemical solutions as they can cause damage to the housing and malfunctioning.
- This product does not contain any components that require maintenance. Never attempt to open or disassemble it.
- Clean the product with a dry, fibre-free cloth.

Declaration of Conformity (DOC)

Conrad Electronic SE, Klaus-Conrad-Straße 1, D-92240 Hirschau hereby declares that this product conforms to the 2014/53/EU directive.

Click on the following link to read the full text of the EU declaration of conformity: www.conrad.com/downloads
Select a language by clicking on a flag symbol and enter the product order number in the search box. You can then download the EU declaration of conformity in PDF format.

Disposal

Electronic devices are recyclable waste and must not be disposed of in the household waste. At the end of its service life, dispose of the product in accordance with applicable regulatory guidelines.
You thus fulfill your statutory obligations and contribute to the protection of the environment.

Technical data

Battery	LiPo 10000 mAh 37 Wh
Input voltage / current	Micro USB: 5 V/DC 2 A, 9 V/DC 2 A USB-C™: 5 V/DC 2.5 A, 9 V/DC 2 A
Output voltage / current / power	USB-A, Type-C™: 5 V/DC 3 A, 9 V/DC 2 A, 12 V/DC 1.5 A max. 18 W Wireless: 5 V/DC 1 A, 9 V/DC 1.12 A
Charging time (empty to full)	5 hours (Micro-USB 5 V / 2 A) 4.5 hours (USB-C™ 5 V / 2.5 A) 3 hours (USB-C™ 9 V / 2 A)
Wireless charging	Qi compatible devices
Transmission distance	≤ 6 mm
Frequency range	110 - 205 kHz
Material	ABS
Charging efficiency	Wired: ≥ 85 %, Wireless: ≥ 65 %
Protection	short circuit, over-charge, overload, over-heat
Operating conditions	-10 to +45 °C, 20 - 75 % RH (non-condensing)
Storage conditions	-20 to +75 °C, 20 - 75 % RH (non-condensing)
Cable length	approx. 30 mm (Micro USB to USB-A)
Dimensions (L x W x H)	101 x 67.5 x 22 mm
Weight	220 g