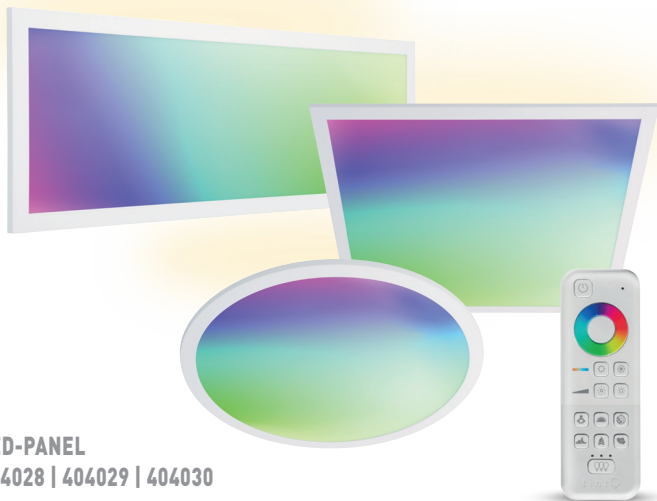




so smart. so simple.

Simple via remote control.
Smart home ready.



LED-PANEL

404028 | 404029 | 404030

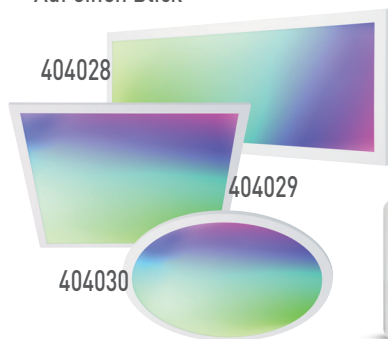
BEDIENUNGSANLEITUNG ab Seite 2
MODE D'EMPLOI à partir de la page 28
INSTRUCTION MANUAL from page 52

INHALT

Allgemeines	02	Bedienung	12
Auf einen Blick / Lieferumfang.....	02	Grundfunktionen	12
Einleitung.....	03	Szenen	13
Zeichenerklärung.....	03	Gruppenfunktionen	14
Sicherheitssymbole.....	04	Reset	19
Bestimmungsgemäßer Gebrauch	04	Smart Home Ready	21
Sicherheitshinweise	05	Reinigung	22
tint-Fernbedienung	08	Fehlersuchtafel	23
Inbetriebnahme	09	Technische Daten	25
Batterien einlegen.....	09	Konformitätserklärung	26
Wandhalterung für Fernbedienung.....	09	Entsorgen	27
LED-Panel montieren	11		

Allgemeines

Auf einen Blick



Lieferumfang

- tint-Panel white+color
- tint-Fernbedienung mit Wandhalterung und Montagematerial
- 2 Batterien LR03 (AAA) / 1,5 V
- Bedienungsanleitung
- Montagematerial:
4x Schrauben
4x Dübel

Sehr geehrte Kundin, sehr geehrter Kunde!



Diese Bedienungsanleitung enthält wichtige Informationen zur Inbetriebnahme und Verwendung.

Lesen Sie die Bedienungsanleitung, insbesondere die Sicherheitshinweise, sorgfältig durch, bevor Sie das Produkt montieren. Die Nichtbeachtung dieser Bedienungsanleitung kann zu schweren Verletzungen und zu Schäden an den Produkten führen.

Bewahren Sie die Bedienungsanleitung für die weitere Nutzung auf. Wenn Sie das LED-Panel an Dritte weitergeben, geben Sie unbedingt diese Bedienungsanleitung mit.

Sie können diese Anleitung auch im Internet unter www.mueller-licht.de/tint als pdf Datei herunterladen.

Zeichenerklärung

Die folgenden Symbole und Signalwörter werden in dieser Bedienungsanleitung, auf dem LED-Panel oder auf der Verpackung verwendet.



WARNUNG!

Dieses Signalsymbol/-wort bezeichnet eine Gefährdung mit einem mittleren Risikograd, die, wenn sie nicht vermieden wird, den Tod oder eine schwere Verletzung zur Folge haben kann.



VORSICHT!

Dieses Signalsymbol/-wort bezeichnet eine Gefährdung mit einem niedrigen Risikograd, die, wenn sie nicht vermieden wird, eine geringfügige oder mäßige Verletzung zur Folge haben kann.

HINWEIS!

Dieses Signalwort warnt vor möglichen Sachschäden.



Dieses Symbol gibt Ihnen nützliche Zusatzinformationen zur Handhabung oder zum Betrieb. Bitte aufmerksam lesen.

Sicherheitssymbole



Dieses Produkt keiner Feuchtigkeit oder Nässe aussetzen, Schutzklasse IP20



Nicht dimmbar über konventionelle Dimmer



Schutzisolierung nach Schutzklasse II

Bestimmungsgemäßer Gebrauch

Dieses LED-Panel dient zu Beleuchtungszwecken und kann nach der Verbindung mit der dazugehörigen Fernbedienung gesteuert und/oder in ein Smart Home System mit Zigbee-Funkstandard eingebunden werden. Mit der Fernbedienung können bis zu 50 tint-Produkte gesteuert werden. Das LED-Panel darf nur an Wänden/Decken mit der zulässigen Tragkraft montiert werden. Für eine gewerbliche Nutzung ist der Artikel ungeeignet.

Sicherheitshinweise

HINWEIS!

- Dieser Artikel kann von Kindern ab 8 Jahren und darüber sowie von Personen mit verringerten physischen, sensorischen oder mentalen Fähigkeiten oder Mangel an Erfahrung und Wissen benutzt werden, wenn sie beaufsichtigt oder bezüglich des sicheren Gebrauchs des Artikels unterwiesen wurden und die daraus resultierenden Gefahren verstehen.
- Die LEDs in dieser Leuchte sind nicht austauschbar.



WARNUNG!

GEFAHR für Kinder

- Kinder dürfen nicht mit dem Artikel spielen.
- Halten Sie Kinder von Verpackungsmaterial fern. Bei Verschlucken besteht Erstickungsgefahr.
- Bewahren Sie die Batterien und die tint-Fernbedienung für Kleinkinder unerreichbar auf. Sollte eine Batterie verschluckt worden sein oder sich in irgendeinem Körperteil befinden, muss sofort medizinische Hilfe in Anspruch genommen werden.
- Batterien können bei Verschlucken lebensgefährlich sein.
- Wenn das Batteriefach nicht sicher schließt, achten Sie darauf, dass Sie das Produkt nicht mehr benutzen und von Kindern fernhalten.

GEFAHR durch elektrischen Stromschlag

- Stellen Sie vor der Benutzung sicher, dass die vorhandene Netzspannung mit der benötigten Betriebsspannung des Artikels übereinstimmt (siehe „Technische Daten“).
- Achten Sie beim Einlegen der Batterien auf die richtige Polarität.
- Tauschen Sie immer alle Batterien gleichzeitig aus. Verwenden Sie keine unterschiedlichen Typen oder gebrauchte und neue Batterien miteinander.
- Verwenden Sie den Artikel nicht, wenn er beschädigt ist.
- Vermeiden Sie den Kontakt des Artikels mit Wasser oder anderen Flüssigkeiten.
- Das LED-Panel kann über die mitgelieferte tint-Fernbedienung oder anderweitige Steuergeräte auf Zigbee Basis eingestellt werden. Ein konventioneller Dimmer darf nicht verwendet werden.

GEFAHR von Brand/Verbrennung und/oder Explosion

- Explosionsgefahr bei unsachgemäßem Auswechseln der Batterie. Ersetzen Sie die Batterien nur durch denselben oder einen gleichwertigen Batterietyp. Beachten Sie die „Technischen Daten“.
- Batterien dürfen nicht geladen, mit anderen Mitteln reaktiviert, auseinandergenommen, ins Feuer geworfen oder kurzgeschlossen werden. Ansonsten besteht erhöhte Explosions- und Auslaufgefahr, außerdem können Gase entweichen!

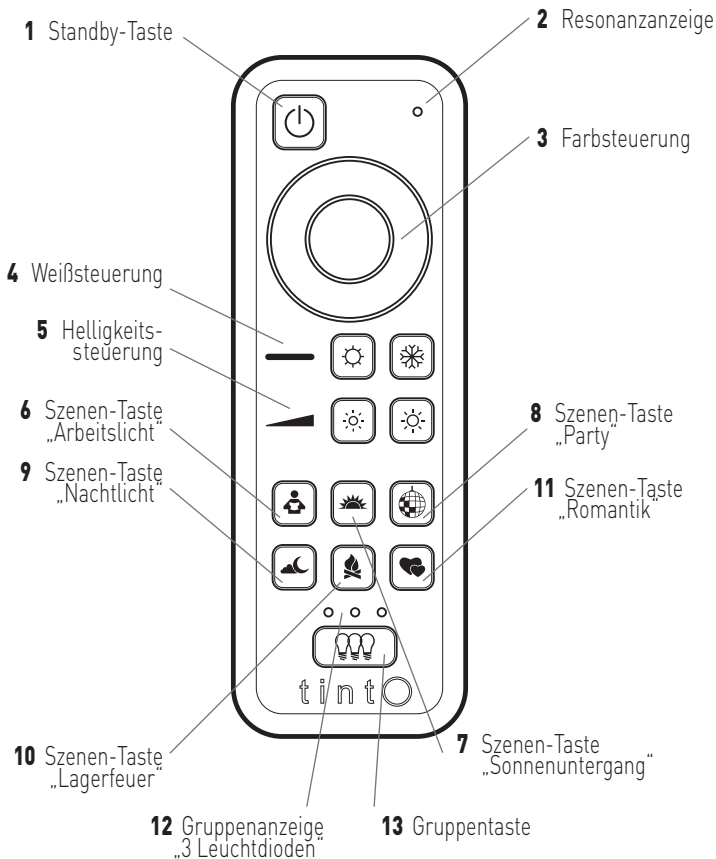
- Vermeiden Sie Kontakt der Batterieflüssigkeit mit Haut, Augen und Schleimhäuten.
Bei Kontakt spülen Sie die betroffenen Stellen sofort mit reichlich klarem Wasser und suchen Sie umgehend einen Arzt auf.
- Achten Sie beim Einlegen der Batterien auf die richtige Polarität.
- Tauschen Sie immer alle Batterien gleichzeitig aus.
- Verwenden Sie keine unterschiedlichen Typen oder gebrauchte und neue Batterien miteinander.

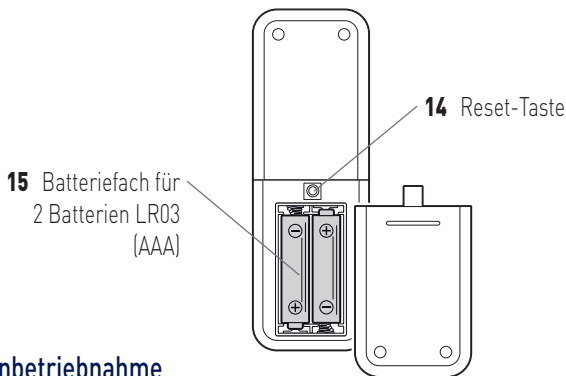


VORSICHT vor Sachschäden

- Nehmen Sie die Batterien aus der tint-Fernbedienung heraus, wenn diese verbraucht sind oder wenn Sie den Artikel länger nicht benutzen. So vermeiden Sie Schäden, die durch Auslaufen entstehen können.
- Setzen Sie die Batterien keinen extremen Bedingungen aus, indem Sie diese z. B. auf Heizkörpern oder unter direkter Sonneneinstrahlung lagern. Erhöhte Auslaufgefahr!
- Reinigen Sie Batterie- und Gerätekontakte bei Bedarf vor dem Einlegen.

tint-Fernbedienung





Inbetriebnahme

Batterien einlegen

1. Öffnen Sie das Batteriefach auf der Rückseite der tint-Fernbedienung.
2. Legen Sie 2 Batterien des Typs LR03 (AAA) / 1,5 V so ein, wie auf dem Boden des Batteriefachs abgebildet.
Beachten Sie die richtige Polarität der Batterien (+/-).
3. Schieben Sie die Batteriefach-Abdeckung wieder zu.

Wandhalterung für Fernbedienung nutzen (optional)

Die zum Lieferumfang gehörende Wandhalterung können Sie für die sichere Lagerung der tint-Fernbedienung nutzen. Ein Magnet in der Halterung hält dabei die tint-Fernbedienung sicher auf der Halterung. Die Halterung kann mit Klebestreifen oder mit Schrauben und ggf. Dübeln auf ihrem Untergrund montiert werden.

Die magnetische Anbringung der Halterung an metallenen Gegenständen ist ebenfalls möglich, ganz ohne Kleben oder Schrauben.

Wandhalterung aufkleben

1. Ziehen Sie die Schutzfolie von den beiden Klebepads.
2. Drücken Sie die Halterung mit etwas Kraft auf den sauberen, trockenen und staubfreien Untergrund.

Wandhalterung anschrauben

Je nach Untergrund können Sie die Wandhalterung auch mit Schrauben und ggf. Dübeln an eine Wand schrauben. Schrauben und Dübel gehören zum Lieferumfang.

! VORSICHT!

Vergewissern Sie sich, dass sich keine Rohre oder Leitungen an der Bohrstelle befinden.

1. Trennen Sie die beiden Hälften der Halterung, indem Sie mit einem kleinen Schraubendreher eine Hälfte nach oben hebeln (Abb. 1)
 2. Nutzen Sie die Rückseite der Halterung als Schablone, um die Bohrstellen zu markieren.
 3. Bohren Sie die Löcher und stecken Sie (falls erforderlich) Dübel in die Löcher (Abb. 2)
 4. Schrauben Sie die Rückseite der Halterung an die Wand.
 5. Setzen Sie das Halterungs-Oberteil auf das angeschraubte Unterteil (Abb. 3)
- Die Halterung kann jetzt benutzt werden.



Abb. 1

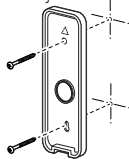


Abb. 2

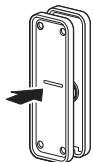
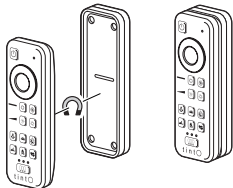
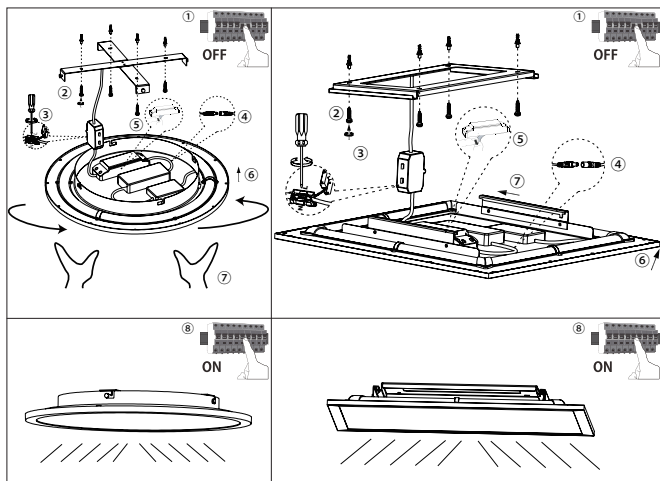


Abb. 3



LED-Panel montieren

1. Schalten Sie vor der Montage die Netzleitung spannungsfrei: den Sicherungsautomaten ausschalten bzw. die Sicherung herausdrehen und gegen Wiedereinschalten sichern!
2. Markieren Sie mit Hilfe der Wandhalterung die zu bohrenden Löcher an der Decke. Achten Sie unbedingt darauf, dass keine Kabel und Rohre im Bohrbereich verlaufen! Bohren Sie an den markierten Stellen und setzen Sie die Dübel ein. Befestigen Sie nun die Halterung mit den dazugehörigen Schrauben.
3. Verbinden Sie das Anschlusskabel mit der Lüsterklemme in der Anschlussbox. Achten Sie auf einen sicheren Halt der Kabel und schließen Sie die Anschlussbox.
4. Verbinden Sie nun das Kabel des LED-Treibers mit dem LED-Panel
- 5./6. Je nach Modell: schieben/drehen Sie nun das LED Panel auf die befestigte Halterung
7. Schalten Sie nun die Sicherung wieder ein.



Bedienung


 Das tint-LED-Panel ist bereits mit der mitgelieferten Fernbedienung verbunden und kann direkt gesteuert werden. Weitere tint-Lampen und -Leuchten müssen zuvor in die Fernbedienung eingebunden werden (siehe Kap. „Gruppenfunktionen - Neues tint-Produkt einbinden“).

Es handelt sich bei der tint-Fernbedienung um eine Funkfernbedienung.



- Sie müssen mit der tint-Fernbedienung nicht auf das LED-Panel „zielen“, um sie zu bedienen.
- Die tint-Fernbedienung durchdringt auch feste Materialien wie z.B. Wände, Türen und Fenster.
- Die maximale Reichweite beträgt (abhängig von den Hindernissen zwischen tint-Fernbedienung und LED-Panel) ca. 30 Meter im Freifeld.
- Jeder Tastendruck wird durch ein Aufleuchten der Resonanzanzeige bestätigt.

Grundfunktionen

Ein- /Aus schalten

 Drücken Sie die Standby-Taste, um die Leuchten ein- und wieder auszuschalten. Die Memory-Funktion merkt sich den letzten „Beleuchtungszustand“ und startet damit beim nächsten Einschalten automatisch.

Weißton einstellen

—   Durch kurzes Drücken wählen Sie fest hinterlegte Weißton-Einstellungen: warmweiß, neutralweiß und kaltweiß.

Durch langes Drücken stellen Sie den gewünschten Weißton stufenlos selbst ein und kommen bis in den Super-Warmweiß Bereich.

Farben einstellen

Drücken Sie auf einen der vier Druckpunkte (Abb. 4) um die gewünschte Farbe zu wählen:

Kurzes Drücken: Die Farbe verändert sich in die gewünschte Richtung der Farbskala.

Langes Drücken: Die Farbe springt auf einen fest hinterlegten Farbwert.



Abb. 4




Helligkeit einstellen




➤   Durch kurzes Drücken stellen Sie fest hinterlegte Helligkeitsstufen ein: 100%, 80%, 50%, 20%, 10% und 5%.


Durch langes Drücken stellen Sie die gewünschte Helligkeitsstufe stufenlos selbst ein.

Szenen

Unter Szenen versteht man fest vordefinierte Lichteinstellungen. Eine Szene wird durch einen kurzen Druck auf die jeweilige Taste aktiviert.

-  Szene „Arbeitslicht“: 100% neutrale, helle Beleuchtung
-  Szene „Sonnenuntergang“: Startet bei warmweißem Licht (50%) und dimmt dann nach 15 Minuten weiter herunter. Nach weiteren 10 Minuten schaltet sich das Licht aus.
-  Szene „Party“: Ein bunter und sich ständig ändernder Farbwechsel wird gestartet.

-  Szene „Nachtlicht“: Auf 5% gedimmtes, warmweißes Licht.
-  Szene „Lagerfeuer“: Simuliert ein Lagerfeuer in warmen Farbtönen bei einem Wechsel von orange, rot und weiß.
-  Szene „Romantik“: Ein beständiger Wechsel der Farben rot, rosa und violett.

 Wenn Sie ein tint-Produkt „white“ verwenden, das lediglich weißes Licht bietet, stehen die Farblicht-Funktionen nicht zur Verfügung. Das Produkt schaltet sich ab.

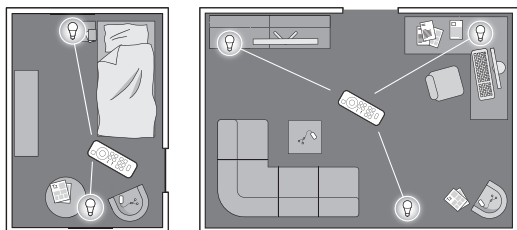
Gruppenfunktionen

Eine Gruppe wählen

Wenn Sie mehrere tint-Produkte eingesetzt haben, sind diese zu Beginn in der ersten Gruppe zusammengefasst. Dadurch können Sie mit einem Tastendruck mehrere tint-Produkte gleichzeitig bedienen. Das ist z.B. praktisch, wenn Sie in einem Raum mehrere „Beleuchtungssituationen“ haben.

Beispiel:

- Ein Arbeitsplatz, der hell beleuchtet sein soll.
- Eine Sitzecke, die mittelhell beleuchtet sein soll.
- Ein weiterer Bereich, der ein besonderes Licht haben soll.



Beachten Sie:

- Was eine Gruppe letztlich ist, bestimmen Sie selbst. Sie können z.B. auch tint-Produkte eines Zimmers oder einer Etage zusammenfassen.
- Eine Gruppe kann erweitert oder verkleinert werden und es können auch tint-Produkte von einer Gruppe zu einer anderen Gruppe verschoben werden.
- Ein einzelnes tint-Produkt kann ebenfalls eine Gruppe darstellen.
- Mit der tint-Fernbedienung können Sie maximal 4 Gruppen steuern, wobei die vierte Gruppe die Zusammenfassung der anderen drei Gruppen darstellt.
- Machen Sie sich vorher Gedanken, welche tint-Produkte zu einer Gruppe zusammengefasst werden sollen und versuchen Sie Gruppen logisch und nachvollziehbar aufzubauen. Dadurch können Sie beim späteren Gebrauch die jeweilige Gruppe über die Gruppentaste ohne langes Ausprobieren schnell ansprechen.

Umgang mit der Gruppentaste

- Beim erstmaligen Drücken wird über die Leuchtdioden oberhalb der Gruppentaste angezeigt, in welcher Gruppe Sie sich befinden.

- Durch erneutes Drücken der Gruppentaste springen Sie eine Gruppe weiter.
- Sie befinden sich in der nachstehenden Gruppe, wenn folgende Leuchte oberhalb der Gruppentaste leuchtet:
 - Leuchtdiode 1 für die erste Gruppe
 - Leuchtdiode 2 für die zweite Gruppe
 - Leuchtdiode 3 für die dritte Gruppe
 - Leuchtdioden 1, 2 und 3 für alle Gruppen

Neues tint-Produkt einbinden

- Achten Sie beim Kauf neuer Produkten auf dessen technische Spezifikationen.

Wir empfehlen tint-Produkte der Firma Müller-Licht. Bei der Verwendung von Produkten anderer Hersteller ist nicht sichergestellt, dass alle Funktionen unterstützt werden bzw. einwandfrei funktionieren.

- Mit einer tint-Fernbedienung können bis zu 50 tint-Lampen und -Leuchten gesteuert werden.



Binden Sie jedes tint-Produkt einzeln und nacheinander ein und schalten Sie andere tint-Produkte während des Verbindens spannungslos.

1. Schalten Sie das tint-Produkt ein.
2. Das neue tint-Produkt signalisiert durch kurzes An- und Abschwollen der Helligkeit und ggf. einem Farbwechsel, dass es sich im Kopplungsmodus befindet. Sollte dieser Vorgang nicht stattfinden, schalten Sie das tint-Produkt 5x ein und wieder aus. (siehe Kap. „Reset des

tint-Produktes“).

3. Drücken Sie wiederholt die Gruppentaste, bis alle Leuchtdioden oberhalb der Gruppentaste leuchten.
4. Halten Sie die tint-Fernbedienung ganz nah (≤ 5 cm) an das neue tint-Produkt.
5. Halten Sie die Gruppentaste so lange gedrückt, bis das tint-Produkt anfängt zu blinken.

Die Resonanzanzeige blinkt zunächst gleichmäßig rot, danach fängt sie an schneller zu blinken. Dies zeigt an, dass die tint-Fernbedienung ein Signal gefunden hat.

Halten Sie die Gruppentaste weiterhin gedrückt, bis das neue tint-Produkt 3x blinkt und dadurch anzeigt, dass es mit der tint-Fernbedienung verbunden wurde.

Oberhalb der Gruppentaste leuchtet jetzt nur noch die linke Leuchtdiode (= Gruppe 1).

6. Falls gewünscht können Sie durch wiederholtes Drücken der Gruppentaste eine andere Gruppe auswählen (mittlere Leuchtdiode = Gruppe 2 etc.).

Nach ca. 10 Sekunden wird das neue tint-Produkt zu der ausgewählten Gruppe hinzugefügt und die Resonanzanzeige hört auf zu blinken. Warten Sie diese Zeit ab und drücken Sie in dieser Zeit keine Taste.

Danach ist der Vorgang abgeschlossen und Sie können die erweiterte Gruppe wie gewohnt bedienen.

tint-Produkt aus einer Gruppe entfernen

1. Schalten Sie ggf. das LED-Panel (bzw. ein anderes tint-Produkt) mit der tint-Fernbedienung aus (Standby).

2. Wählen Sie über die Gruppentaste die Gruppe aus, die Sie ändern möchten.
3. Halten Sie die Gruppentaste ca. 5 Sekunden gedrückt.
Die Resonanzanzeige blinkt rot/grün.
4. Wählen Sie durch wiederholtes Drücken der Gruppentaste das gewünschte tint-Produkt aus. Durch An- und Abschwellen der Helligkeit signalisiert das tint-Produkt, dass es ausgewählt wurde.
5. Halten Sie ca. 5 Sekunden die Standby-Taste gedrückt.
Das tint-Produkt signalisiert anschließend durch ein Aufblinken und anschließendes Abdimmen, dass es aus der Gruppe entfernt wurde und der Vorgang ist abgeschlossen.

Ein tint-Produkt aus einer Gruppe in eine andere Gruppe einbinden

1. Schalten Sie ggf. das tint-Produkt mit der tint-Fernbedienung aus (Standby).
2. Wählen Sie über die Gruppentaste die Gruppe aus, die Sie ändern möchten. (Möchten Sie z.B. aus der Gruppe 2 ein Leuchtmittel zur Gruppe 1 hinzufügen, drücken Sie so oft die Gruppentaste, bis die mittlere Leuchte oberhalb der Gruppentaste leuchtet.)
3. Halten Sie die Gruppentaste ca. 5 Sekunden gedrückt.
Die Resonanzanzeige blinkt rot/grün.
4. Wählen Sie durch wiederholtes Drücken der Gruppentaste das gewünschte tint-Produkt aus. Durch An- und Abschwellen der Helligkeit signalisiert das tint-Produkt, dass es ausgewählt wurde. Die Leucht-

mittel blinken in der Reihenfolge, wie sie in der tint-Fernbedienung hinterlegt wurden.

5. Halten Sie erneut die Gruppentaste für ca. 5 Sekunden gedrückt, um das ausgewählte tint-Produkt in einer neuen Gruppe zu hinterlegen. Die Gruppenanzeige für Gruppe 1 leuchtet.
6. Wählen Sie (falls erforderlich) mit der Gruppentaste die Gruppe aus, zu der Sie das tint-Produkt hinzufügen möchten.

Nach ca. 10 Sekunden wird das tint-Produkt zu der ausgewählten Gruppe hinzugefügt und die Resonanzanzeige hört auf zu blinken. Warten Sie diese Zeit ab und drücken Sie in dieser Zeit keine Taste. Danach ist der Vorgang abgeschlossen und Sie können die erweiterte Gruppe wie gewohnt bedienen.

Reset

Zurücksetzen auf 100% Licht

Die tint-Produkte können ganz bequem per Lichtschalter auf die Einstellung warmweiß und 100% Helligkeit zurückgesetzt werden. Das kann z. B. dann erforderlich sein, wenn Sie das LED-Panel zuvor gedimmt haben und die Batterien der Fernbedienung leer sind. Diese Funktion darf auch im Regelfall verwendet werden, wenn Sie die tint-Fernbedienung gerade nicht griffbereit haben.

1. Schalten Sie über den Lichtschalter das jeweilige tint-Panel 3x aus und wieder ein (Intervall von ca. 3 Sekunden).
2. Das LED-Panel startet nun in der Grundeinstellung warmweiß, 100%.

Reset des tint-Produktes/Kopplungsmodus


Ein Reset des tint-Produktes ist nur im Ausnahmefall erforderlich, z.B. wenn die Fernbedienung zurückgesetzt werden musste, oder wenn Sie das tint-Produkt in ein Smart Home Gateway einbinden möchten.

1. Schalten Sie das tint-LED-Panel 5x ein und aus (Intervall von ca. 3 Sekunden).
2. Schalten Sie das tint-LED-Panel wieder ein. Es startet nun ein Farbdurchlauf.

Der gewünschte Reset ist erfolgt und Sie können das tint-Produkt wie gewohnt in Ihre Fernbedienung oder anderweitige Zigbee-Systeme einbinden.

Reset der tint-Fernbedienung

Ein Reset ist nur im Ausnahmefall erforderlich, z.B. wenn das LED-Panel auch nach dem Entfernen und Wiedereinlegen der Batterien nicht mehr auf die tint-Fernbedienung reagiert.

 Bei einem Reset gehen alle vordefinierten Gruppeneinstellungen verloren und Sie müssen danach tint-Fernbedienung und auch das LED-Panel wieder miteinander verbinden.


1. Ziehen Sie den Batteriefachdeckel ab.
2. Drücken Sie mit einem spitzen Gegenstand oder mithilfe der Batteriefachabdeckung für 3 Sekunden auf die Reset-Taste auf der Rückseite. Die Kontroll-LED blinkt ca. 30 s. Drücken Sie in dieser Zeit keine Tasten.
3. Gehen Sie danach vor, wie im Abschnitt „Reset des tint-Produkts“ und nachfolgend wie im Abschnitt „Gruppenfunktionen - Neues tint-Produkt einbinden“ beschrieben.

Jedes LED-Panel wird dabei einzeln und nacheinander eingebunden. Gehören z.B. drei LED-Panels zu der Gruppe, müssen Sie den Vorgang „Neues tint-Produkt einbinden“ 3x wiederholen.

Smart Home Ready:

Die tint-Produkte von MÜLLER-LICHT sind steuerbar über den aktuellsten Zigbee Funkstandard 3.0 und kompatibel mit zahlreichen Lichtsteuerungssystemen wie zum Beispiel Philips Hue* (ohne Hue Entertainment und ohne HomeKit-Integration), Osram Lightify*, dem Sprachassistenten von Amazon (über Amazon Echo Plus)**, und vielen weiteren.

Weitere Informationen über die Zigbee Allianz erhalten Sie unter www.zigbee.org.

 Zum Einbinden in ein Smart Home-Gateway/eine App muss das LED-Panel zurückgesetzt sein, siehe „Reset des tint-Produkts“. Die Verbindung zur tint-Fernbedienung wird dadurch zunächst gelöscht.

*Einschränkungen bei einzelnen Diensten möglich, aktuelle Infos unter www.mueller-licht.de/tint/kompatibilitaet

**Sofern dieser Service in Ihrem Land verfügbar ist.

Einbinden in ein Zigbee-Gateway:

- Starten Sie in der zugehörigen App den Suchvorgang.
- Schalten Sie erst jetzt das tint-Produkt (im Kopplungsmodus) ein, auch wenn dies in der App ggf. anders angegeben wird.
- Das tint-Produkt wird innerhalb weniger Sekunden von der App gefunden und blinkt zur Bestätigung kurz auf. Der Suchlauf dauert je nach App noch einige Sekunden, anschließend wird das tint-Produkt in der App als neues Gerät angezeigt und kann beliebig benannt werden.

Für jedes tint-Produkt muss ein eigener Verbindungsvorgang durchgeführt werden. Um Probleme zu vermeiden, sollten Sie alle anderen tint-Produkte stromlos schalten, während Sie ein neues tint-Produkt mit der App verknüpfen.



In einige Zigbee-Gateways lässt sich auch die tint-Fernbedienung einbinden, sodass Leuchtmittel und Fernbedienung parallel verwendet werden können. Eine Anleitung und weitere Informationen erhalten Sie unter www.mueller-licht.de/tint

Reinigung

Schalten Sie das LED-Panel aus und ziehen Sie den Netzstecker und/oder schalten Sie die Raumsicherung am Sicherungskasten aus.

Reinigen Sie das LED-Panel und die Fernbedienung nur mit einem trockenen Tuch. Bewahren Sie sie bei Nichtgebrauch an einem trockenen, vor Kindern geschützten Ort auf.

Fehlersuchtablelle

Problem	Mögliche Ursache
Keine Funktion.	Die Batterien in der tint-Fernbedienung sind leer und müssen gewechselt werden. Die tint-Produkte selbst sind ausgeschaltet oder die Netzstecker sind nicht eingesteckt. Sie haben über die Gruppentaste eine falsche bzw. gar keine Gruppe ausgewählt. Wählen Sie die richtige Gruppe aus oder wählen Sie über die Gruppentaste durch wiederholtes Drücken „Alle Gruppen“ aus (alle Leuchten oberhalb der Gruppentaste leuchten).
„Falsches“ tint-Produkt leuchtet.	Wählen Sie über die Gruppentaste die richtige Gruppe aus oder stellen Sie über die Gruppentaste „Alle Gruppen“ ein.
Das Licht schaltet sich plötzlich aus.	Sie haben die Szene „Sonnenuntergang“ gewählt. Kein Fehler.
Sie haben ein neues tint-Produkt eingebunden und bei Verwendung einer Farblicht-Funktion schaltet sich dieses tint-Produkt aus.	Das neue tint-Produkt bietet lediglich weißes Licht. Kein Fehler.
Sie wollen ein weiteres Leuchtmittel einbinden, jedoch blinkt das bereits eingebundene tint-Produkt.	Schalten Sie das bereits verbundene tint-Produkt aus oder entfernen Sie sich vom bereits verbundenen Produkt etwas.

Problem	Mögliche Ursache
Das tint-Produkt hat sich in die falsche Gruppe eingebunden.	Stellen Sie sicher, in welcher Gruppe sich das tint-Produkt befindet. Gehen Sie vor wie in „tint-Produkt aus einer Gruppe in eine andere Gruppe einbinden“ beschrieben.
Das tint-Produkt lässt sich nicht in ein fremdes System einbinden.	Bitte prüfen Sie, ob sich das tint-Produkt im Kopplungsmodus befindet.
Das tint-Produkt reagiert nicht in der Gruppeneinstellung „Alle“.	Bitte entkoppeln Sie das Produkt aus der tint-Fernbedienung und verbinden Sie es erneut.
Das tint-Produkt lässt sich nicht hinzufügen.	<p>Das tint-Produkt ist bereits einer Fernbedienung oder einem Gateway zugeteilt. Bitte entfernen Sie es aus dem bestehenden Netzwerk</p> <p>Verringern Sie die Entfernung zur Fernbedienung</p> <p>Schalten Sie naheliegende Zigbee Geräte spannungslos</p>
Die Standby-Taste muss mehrfach gedrückt werden.	<p>Wenn die tint-Produkte vorher über den Lichtschalter ausgeschaltet wurden, muss sich die tint-Fernbedienung neu synchronisieren.</p> <p>Sie haben Teile des Systems über einen Lichtschalter abgeschaltet. Die tint-Fernbedienung synchronisiert sich neu.</p>

Problem	Mögliche Ursache
In welcher Gruppe befindet sich mein tint-Produkt gerade?	Durch einfaches Ein- und Ausschalten der Gruppen können Sie feststellen, in welcher Gruppe sich Ihr gewünschtes tint-Produkt befindet.

Antworten auf weitere häufig gestellte Fragen finden Sie unter www.mueller-licht.de/tint

Technische Daten

Frequenzband des drahtlosen RF-Modus: 2405-2480,0 MHz

Maximale Sendeleistung: <20 mW

Funkreichweite (Freifeld): 30 m

Fernbedienung: 3 V (2x AAA/LR03)

Umgebungsbedingungen:

Temperatur (Betrieb): -20°C...40°C

Temperatur (Aufbewahrung): -25°C...60°C

Relative Luftfeuchtigkeit: 5-95% (keine Kondensation)

	Panel white+color, 20x60 cm	Panel white+color quadratisch, 45x45 cm	Panel white+color rund, 45 cm
Art.	404028	404029	404030
Leistung	26 W	30 W	30 W
Lichtstrom	1300 lm	1800 lm	1800 lm
Farbtemperatur	1800-6500 K + RGB	1800-6500 K + RGB	1800-6500 K + RGB
Schaltzyklen	100.000	100.000	100.000
Lebensdauer	25.000 h	25.000 h	25.000 h
Schutzklasse	II, IP20	II, IP20	II, IP20
Stand-By-Verbrauch	<1,0 W	<1,0 W	<1,0 W
Netzspannung	220-240 V	220-240 V	220-240 V
Netzfrequenz	50 Hz	50 Hz	50 Hz

Konformitätserklärung

CE Hiermit erklärt Müller-Licht International GmbH, dass der Funkanlagentyp „Müller-Licht tint“ der Richtlinie 2014/53/EU entspricht.

Der vollständige Text der EU-Konformitätserklärung ist unter der folgenden Internetadresse verfügbar: www.mueller-licht.de/tint

Entsorgen



Altgeräte dürfen nicht im normalen Hausmüll entsorgt werden. Entsprechend Richtlinie 2012/19/EU ist das Gerät am Ende seiner Lebensdauer einer geordneten Entsorgung zuzuführen. Dabei werden im Gerät enthaltene Wertstoffe der Wiederverwertung zugeführt und die Belastung der Umwelt vermieden.

Geben Sie das Altgerät kostenlos an einer Sammelstelle für Elektroschrott oder einem Wertstoffhof ab.



Entnehmen Sie vor der Entsorgung die Batterie aus dem Gerät und entsorgen Sie diese separat.

Batterien und Akkus gehören nicht in den Hausmüll. Jeder Verbraucher ist gesetzlich verpflichtet, Batterien und Akkus bei einer Sammelstelle seiner Gemeinde, seines Stadtteils oder im Handel abzugeben.

Alle Batterien und Akkus können dadurch einer umweltschonenden Entsorgung zugeführt werden. Batterien und Akkus, die Schadstoffe enthalten, sind durch dieses Zeichen und durch chemische Symbole gekennzeichnet (Pb für Blei).



Entsorgen Sie auch die Verpackungsmaterialien umweltgerecht, indem Sie diese sortenrein in die bereitgestellten Sammelbehälter geben.



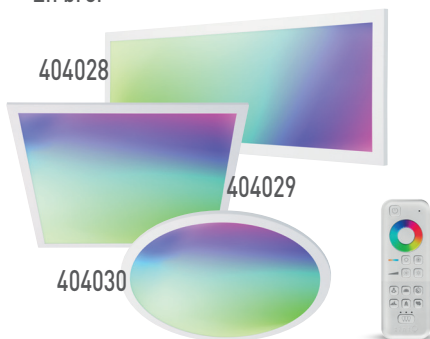
Allgemeines Recyclingsymbol. Weiterführende Informationen finden Sie unter: www.mueller-licht.de/recycle/

CONTENU

Généralités	28	Utilisation	38
En bref / Volume de livraison.....	28	Fonctions de base.....	39
Introduction.....	29	Scènes.....	40
Légende.....	29	Fonctions du groupe.....	40
Symboles de sécurité.....	30	Réinitialisation.....	45
Utilisation conforme	30	Smart Home Ready	46
Consignes de sécurité	31	Nettoyage	48
Télécommande tint	34	Tableau de recherche d'erreurs	48
Mise en service	35	Caractéristiques techniques	50
Insérer les piles.....	35	Déclaration de conformité	51
Support mural pour télécommande.....	35	Élimination	51
Monter le panneau LED.....	37		

Généralités

En bref



Volume de livraison

- Panneau LED tint
- Télécommande tint avec support mural et matériel de montage
- 2 piles LR03 (AAA)/1,5 V
- Mode d'emploi
- Matériel de montage : 4x vis, 4x cheville

Chère cliente, cher client !



Ce mode d'emploi contient des informations importantes concernant la mise en service et l'utilisation.

Avant d'installer le panneau LED, veuillez lire soigneusement le mode d'emploi, en particulier les consignes de sécurité. Le non-respect de ce mode d'emploi peut entraîner de graves blessures et endommager le produit.

Conservez le mode d'emploi afin de pouvoir vous y référer ultérieurement. Si le panneau LED est transmise à des tiers, joignez-leur impérativement ce mode d'emploi.

Vous pouvez aussi télécharger ce mode d'emploi en tant que fichier pdf sur Internet à l'adresse www.mueller-licht.de/tint.

Légende

Les symboles et remarques suivants sont utilisés dans ce mode d'emploi, sur les ampoules ou sur l'emballage.



Ce symbole/mot de signalisation désigne un danger de degré moyen qui, s'il n'est pas écarté, peut conduire à des blessures graves voire mortelles.



Ce symbole/mot de signalisation désigne un danger de degré faible qui, s'il n'est pas écarté, peut conduire à des blessures mineures à modérées.

AVIS!

Ce mot de signalisation met en garde concernant d'éventuels dommages matériels.



Ce symbole fournit des informations complémentaires utiles concernant la manipulation ou l'utilisation. Veuillez lire ce document avec attention.

Consignes de sécurité



Ne pas exposer ce produit à l'humidité ou à l'eau



Régulation impossible par le variateur conventionnel



Isolation de protection selon la classe de protection II

Utilisation conforme

Ce panneau LED est utilisé à des fins d'éclairage et peut, après raccordement, être commandé avec la télécommande associée et/ou être intégré dans un Smart Home System avec la norme radio Zigbee.

La télécommande permet de commander jusqu'à 50 produits tint.

Le panneau LED doit uniquement être monté sur des murs/plafonds avec une capacité de charge autorisée. L'article ne convient pas pour un usage industriel.

Consignes de sécurité

AVIS!

- Le présent article peut être utilisé par des enfants à partir de 8 ans, ainsi que par des personnes présentant des capacités physiques, sensorielles ou mentales diminuées, ou un manque d'expérience et de connaissances si elles sont sous surveillance ou ont été informées sur l'utilisation sûre de l'article et les dangers qui en résultent.

AVERTISSEMENT!

DANGER pour les enfants

- Les enfants ne peuvent pas jouer avec l'article.
- Gardez le matériau d'emballage hors de portée des enfants. Risque d'étouffement en cas d'ingestion.
- Conservez donc les piles et la télécommande tint hors de portée des petits enfants. En cas d'ingestion de la pile ou d'insertion dans le corps, faire immédiatement appel à une assistance médicale.
- Les piles peuvent être mortelles en cas d'ingestion.
- Si le compartiment de piles ne se ferme pas correctement, veillez à ne plus utiliser le produit et à le tenir à l'écart des enfants.

DANGER lié au courant électrique

- Avant utilisation, vérifiez que la tension secteur disponible correspond à la tension de service requise par l'article (voir « Caractéristiques techniques »).
- Lors de l'insertion des piles, veillez à la bonne polarité.
- Remplacez toujours toutes les piles en même temps. N'utilisez pas des types différents et ne mélangez pas des piles neuves et usagées.
- N'utilisez pas l'article s'il est endommagé.
- Évitez le contact de l'article avec de l'eau ou d'autres liquides.
- Les ampoules peuvent être réglées au moyen de la télécommande tint livrée ou d'autres appareils de commande utilisant Zigbee. Ne pas utiliser de variateur conventionnel.

DANGER d'incendie/de brûlure et/ou d'explosion

- Risque d'explosion en cas de changement non conforme de la pile. Remplacez uniquement les piles par des piles du même type ou d'un type comparable. Respectez les « Caractéristiques techniques ».
- Les piles ne peuvent pas être chargées, réactivées avec d'autres moyens, démantelées, jetées dans le feu ou être mises en court-circuit. Sans quoi, risque accru d'explosion et d'écoulement, des gaz peuvent en outre s'échapper !
- Évitez tout contact du fluide de la pile avec la peau, les yeux et les muqueuses.

- En cas de contact, rincez immédiatement et abondamment les zones concernées à l'eau claire et consultez tout de suite un médecin.
- Lors de l'insertion des piles, veillez à la bonne polarité.
- Remplacez toujours toutes les piles en même temps.
- N'utilisez pas des types différents et ne mélangez pas des piles neuves et usagées.

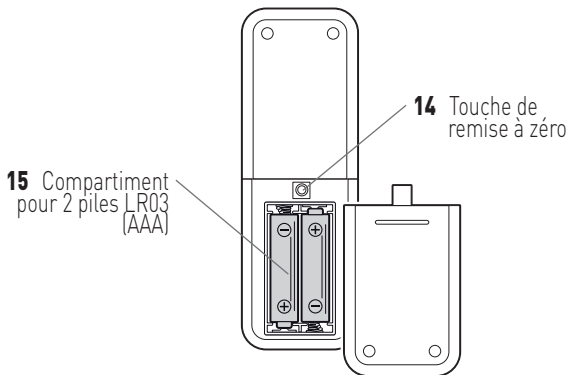
 **ATTENTION!**

ATTENTION aux dommages matériels

- Retirez les piles de la télécommande tint si celle-ci est usée ou si vous n'utilisez plus l'article. Vous évitez ainsi des dommages susceptibles de survenir par écoulement.
- N'exposez pas les piles à des conditions extrêmes, en entreposant celles-ci par exemple sur des radiateurs ou sous le rayonnement direct du soleil. Risque accru d'écoulement !
- Si nécessaire, nettoyez les contacts des piles et de l'appareil avant leur insertion.

Télécommande tint

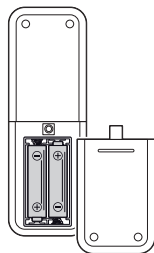




Mise en service

Insérer les piles

1. Ouvrez le compartiment pour piles au dos de la télécommande tint.
2. Insérez les 2 piles de type LR03 (AAA)/1,5 V comme l'indique l'illustration figurant sur le fond du compartiment pour piles. Respectez la polarité correcte des piles (+/-).
3. Repoussez le cache du compartiment pour piles.



Utiliser le support mural pour la télécommande (en option)

Vous pouvez utiliser le support mural fourni pour ranger la télécommande tint en toute sécurité. Un aimant intégré au support maintient la télécommande tint bien en place sur le support.

Le support peut être monté avec des bandes adhésives ou des vis, et au besoin des chevilles sur son socle.

La fixation magnétique du support sur des objets métalliques est également possible sans collage ni vissage.

Collage du support mural

1. Tirez sur le film de protection des deux patins adhésifs.
2. Appuyez sur le support en faisant légèrement pression sur le socle propre, sec et exempt de poussières.

Vissage du support mural

Selon le socle, vous pouvez également visser le support mural sur un mur au moyen de vis et, si nécessaire, de chevilles. Les vis et chevilles sont fournies.



Assurez-vous que l'emplacement prévu ne comporte ni tuyaux, ni conduites.

1. Séparez les deux moitiés du support en soulevant une moitié vers le haut à l'aide d'un petit tournevis (fig. 1)
2. Utilisez l'arrière du support comme gabarit pour marquer les trous de perçage.
3. Percez les trous et insérez-y les chevilles (si nécessaire) (fig. 2).
4. Vissez l'arrière du support au mur.

5. Placez la partie supérieure du support sur la partie inférieure vissée (fig. 3).
Le support peut à présent être utilisé.



Fig. 1

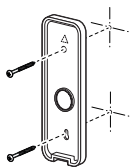


Fig. 2

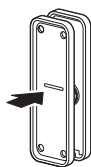


Fig. 3



Monter le panneau LED

1. Avant le montage, mettez le câble réseau hors tension : arrêter le coupe-circuit ou dévisser le fusible et protéger contre toute remise en service.

2. Marquez avec le support mural les trous à percer au plafond.

Veillez absolument à ce que les câbles et tuyaux ne passent pas dans la zone de perçage.

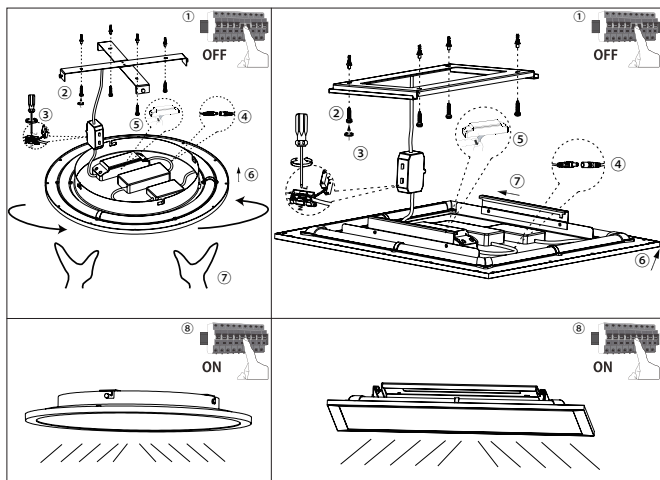
Percez aux endroits indiqués et insérez les chevilles. Fixez maintenant le support avec les vis associées.

3. Raccordez le câble de raccordement à la barrette de connexion dans le boîtier de raccordement. Veillez à un arrêt sûr des câbles et raccordez le boîtier de raccordement.

4. Raccordez maintenant le câble du pilote LED avec le panneau LED.

5./6. Selon le modèle : poussez/tournez le panneau LED sur le support fixé.

7. Réactivez maintenant le fusible.



Utilisation

i Le panneau LED tint est déjà relié à la télécommande fournie et peut être commandé directement. D'autres lampes et éclairages tint doivent être raccordés au préalable dans la télécommande (voir le chap. « Raccordement d'un nouveau produit tint »).

La télécommande tint est une télécommande radio.

- Vous n'avez pas besoin de « viser » le panneau LED avec la télécommande tint pour le commander.
- La télécommande tint pénètre également au travers de matériaux durs, tels que murs, portes et fenêtres.
- La portée maximale est d'env. 30 mètres en champ libre (en fonction des obstacles situés entre la télécommande tint et le panneau LED).

- Chaque pression sur le bouton est confirmée par l'allumage de l'affichage de la résonance.

Fonctions de base

Activation/désactivation



Appuyez sur la touche de veille pour activer et redésactiver les produits. La fonction Mémoire mémorise le dernier « état de l'éclairage » et démarre automatiquement à l'activation suivante.

Régler les couleurs

Appuyez sur l'un des quatre points de pression (fig. 4) pour sélectionner la couleur souhaitée :

Pression courte : La couleur change dans la direction souhaitée dans la gamme de couleurs.

Pression longue : La couleur passe à une valeur colorimétrique définie.



Fig. 4

Régler le ton de blanc

— Par une pression courte, sélectionnez des paramètres de ton de blanc définis : blanc chaud, blanc neutre et blanc froid.

Par une pression longue, réglez vous-même le ton de blanc souhaité en continu jusqu'à la zone super blanc chaud.

Réglage de la luminosité

◀ Par une pression courte, réglez des niveaux de luminosité définis : 100 %, 80 %, 50 %, 20 %, 10 % et 5 %.

Par une pression longue, réglez vous-même le niveau de luminosité souhaité.

Scènes

Les scènes désignent les réglages d'éclairage prédéfinis.

Une scène est activée par une courte pression sur la touche correspondante.



Scène « Éclairage de travail » : Éclairage clair 100 % neutre



Scène « Coucher de soleil » : Commence par une lumière blanche chaude (50 %), puis s'atténue après 15 minutes. Après 10 minutes supplémentaires, la lampe s'arrête.



Scène « Fête » : Un changement de couleurs vives et en constante évolution débute.



Scène « Éclairage de nuit » : Lumière blanche chaude tamisée à 5 %.



Scène « Feu de camp » : Simule un feu de camp dans des tons chauds alternant entre l'orange, le rouge et le blanc.



Scène « Romantique » : Alternance constante des couleurs rouge, rose et violette.



Si vous utilisez un produit de tint „white“ qui ne fournit que de la lumière blanche, les fonctions d'éclairage couleur ne sont pas disponibles. Le produit s'arrête.

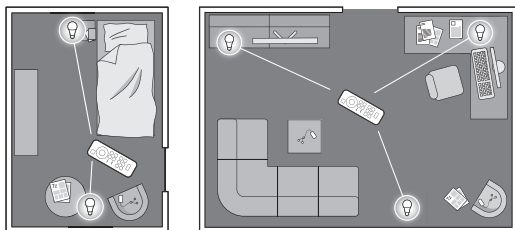
Fonctions du groupe

Sélectionner un groupe

Si vous avez installé plusieurs produits tint, elles sont regroupées au départ dans le premier groupe. Ainsi, d'une pression sur un bouton, vous pouvez commander plusieurs produits tint simultanément. Ce dispositif est pratique, par exemple, si plusieurs « situations d'éclairage » cohabitent au sein d'un même espace.

Exemple :

- Un lieu de travail qui doit bénéficier d'un éclairage clair.
- Un coin détente qui doit bénéficier d'un éclairage moyennement clair.
- Un autre espace devant bénéficier d'un éclairage particulier.



Attention :

- Vous décidez vous-même de ce qu'est finalement un groupe. Vous pouvez, par exemple, regrouper aussi les produits tint d'une pièce ou d'un étage.
- Un groupe peut être élargi ou réduit, et les produits tint peuvent également être déplacées d'un groupe à l'autre.
- Une seule produit tint peut aussi constituer un groupe.
- La télécommande tint permet de contrôler jusqu'à 4 groupes, le quatrième groupe représentant l'ensemble des trois autres.
- Au préalable, réfléchissez aux produits qui doivent être regroupées et essayez de constituer des groupes de façon logique et compréhensible. Cela vous permet d'accéder ensuite rapidement au groupe correspondant au moyen de la touche de groupe sans avoir à effectuer de longs tests.

Utilisation de la touche du groupe

- À la première pression sur la touche, les voyants situés au-dessus de la touche du groupe indiquent le groupe dans lequel vous vous

trouvez.

- Appuyez à nouveau sur la touche du groupe pour passer au groupe suivant.
- Vous vous trouvez dans le groupe suivant lorsque le voyant suivant au-dessus de la touche du groupe est allumé :
 - Voyant 1 pour le premier groupe
 - Voyant 2 pour le deuxième groupe
 - Voyant 3 pour le troisième groupe
 - Voyants 1, 2 et 3 pour tous les groupes

Raccordement d'un nouveau produit tint

- Au moment d'acheter de nouveaux produits, faites attention à leurs caractéristiques techniques.
Nous recommandons d'opter pour les produits tint de la société Müller-Licht. Si vous utilisez des produits d'autres fabricants, rien ne garantit que toutes les fonctions seront prises en charge ou fonctionneront correctement.
- Jusqu'à 50 lampes et lumières peuvent être contrôlées avec une télécommande tint.



Attachez chaque produit tint un à la fois et éteignez les autres produits lors de la connexion.

1. Débranchez la prise secteur, retirez l'ancienne ampoule et tournez la nouvelle ampoule tint dans sa douille.
2. Branchez la/les prise(s) secteur et réglez les interrupteurs de lampe correspondants sur I ou ON.

Le nouveau produit tint indique qu'il est en mode de couplage en augmentant et en diminuant brièvement la luminosité et, s'il y a lieu, en changeant de couleur. Si cela ne se produit pas, allumez et éteignez

le produit 5 fois de suite. (voir le chap. « Réinitialisation du produit tint »).

3. Appuyez de manière répétée sur la touche du groupe jusqu'à ce que tous les voyants situés au-dessus de la touche du groupe s'allument.
4. Maintenez la télécommande tint tout près (< 5 cm) de la nouvelle ampoule.
5. Maintenez la touche du groupe enfoncée jusqu'à ce que l'ampoule commence à clignoter.

L'affichage de résonance commence par clignoter en rouge de façon uniforme, puis se met à clignoter plus rapidement. Cela indique que la télécommande tint a capté un signal.

Continuer à tenir la touche du groupe enfoncée jusqu'à ce que la nouvelle ampoule clignote 3x pour indiquer qu'elle a été raccordée à la télécommande tint.

Au-dessus de la touche du groupe, seul le voyant de gauche continue d'être allumé (= groupe 1).

6. Si vous le souhaitez, vous pouvez sélectionner un autre groupe en appuyant plusieurs fois sur la touche du groupe (voyant du milieu = groupe 2, etc.).

Après environ 10 secondes, la nouvelle le nouveau produit est ajoutée au groupe sélectionné et l'affichage de résonance cesse de clignoter. Patientez pendant ce délai et n'appuyez sur aucune touche.

Le processus est alors terminé et vous pouvez utiliser le groupe étendu comme à l'accoutumée.

Suppression d'une ampoule d'un groupe

1. Éteignez au besoin le produit au moyen de la télécommande tint (veille).

2. Au moyen de la touche du groupe, sélectionnez le groupe que vous souhaitez modifier.
3. Maintenez la touche du groupe enfoncée pendant env. 5 secondes. L'affichage de résonance clignote en rouge/vert.
4. Par des pressions répétées sur la touche du groupe sélectionnez le produit souhaitée. Le nouveau produit indique qu'il a été sélectionnée en augmentant et en diminuant brièvement la luminosité.
5. Maintenez la touche de veille enfoncée pendant env. 5 secondes. Le produit indiquera alors qu'il a été éliminée du groupe en clignotant, puis en se tamisant, et le processus prend fin.

Raccordement d'un produit tint d'un groupe avec un autre groupe

1. Éteignez au besoin les le produit au moyen de la télécommande tint (veille).
2. Au moyen de la touche du groupe, sélectionnez le groupe que vous souhaitez modifier. (Par exemple, si vous souhaitez ajouter un produit du groupe 2 au groupe 1, appuyez de manière répétée sur la touche du groupe jusqu'à ce que le voyant du milieu au-dessus de la touche du groupe s'allume.)
3. Maintenez la touche du groupe enfoncée pendant env. 5 secondes. L'affichage de résonance clignote en rouge/vert.
4. Par des pressions répétées sur la touche du groupe sélectionnez le produit souhaitée. Le nouveau produit indique qu'il a été sélectionnée en augmentant et en diminuant brièvement la luminosité. Les produits clignotent dans l'ordre dans lequel ils sont définies sur la télécommande tint.
5. Maintenez à nouveau la touche du groupe enfoncée pendant env. 5 secondes pour définir le produit sélectionné dans un nouveau groupe. L'affichage du groupe 1 s'allume.

6. Si nécessaire, utilisez la touche du groupe pour sélectionner le groupe auquel vous souhaitez ajouter le produit.

Après environ 10 secondes, le produit est ajoutée au groupe sélectionné et l'affichage de résonance cesse de clignoter. Patientez pendant ce délai et n'appuyez sur aucune touche.

Le processus est alors terminé et vous pouvez utiliser le groupe étendu comme à l'accoutumée.

Réinitialisation à une luminosité de 100 %

Le panneaux LED tint peuvent être réinitialisées très facilement avec l'interrupteur sur le réglage blanc chaud et à une luminosité de 100 %. Cela peut s'avérer nécessaire, par ex. lorsque vous avez tamisé le produit au préalable et que les piles de la télécommande sont vides. En règle générale, cette fonction peut également être utilisée si la télécommande tint n'est pas à portée de main.

1. Éteignez le panneau LED 3 fois (dans un intervalle de 3 secondes) et rallumez-la au moyen de l'interrupteur.
2. Le panneau LED commence à présent avec le réglage par défaut, à savoir blanc chaud, 100 %.

Réinitialisation du produit tint / mode de couplage

Une réinitialisation de du produit tint n'est nécessaire que dans des cas exceptionnels, par exemple, si la télécommande a dû être réinitialisée ou si vous souhaitez raccorder le produit dans un Smart Home Gateway.

1. Activez et désactivez le produit tint 5 fois (dans un intervalle de 3 secondes).
2. Réactivez le produit tint. Un changement de couleur débute à présent. La réinitialisation souhaitée a eu lieu et vous pouvez intégrer l'ampoule tint comme à l'accoutumée à votre télécommande ou à d'autres systèmes Zigbee.

Réinitialisation de la télécommande tint

Une réinitialisation n'est nécessaire que dans des cas exceptionnels, par exemple, si les ampoules ne répondent pas à la télécommande tint même après remplacement des piles.



Lors d'une réinitialisation, tous les paramètres de groupe prédéfinis sont perdus et vous devez ensuite reconnecter la télécommande tint et les ampoules.

1. Retirez le couvercle du compartiment à piles.
2. Au moyen d'un objet pointu ou du couvercle du compartiment à piles, appuyez sur la touche de réinitialisation à l'arrière.
3. Procédez comme le décrit la section « Réinitialisation de l'ampoule tint », puis selon la description présente dans la section « Raccordement d'une nouvelle ampoule ».

Chaque produit tint est intégrée individuellement l'une après l'autre. Si par exemple trois ampoules appartiennent au groupe, vous devez répéter le processus « Raccordement d'un nouveau produit » 3 fois.

Smart Home Ready :

Les produits tint de MÜLLER-LICHT peuvent être commandés au moyen de la dernière norme radio Zigbee 3.0 et sont compatibles avec de nombreux systèmes de commande de l'éclairage, par exemple Philips Hue* (sans Hue Entertainment et sans intégration de HomeKit), Osram Lightify*, l'assistant linguistique d'Amazon (via Amazon Echo Plus)** , etc.

Pour plus d'informations sur Zigbee Allianz, consultez le site www.zigbee.org.



Pour l'intégration dans une passerelle Smart Home/application, le panneau LED doit être réinitialisé, voir « Réinitialisation du produit tint ».

Le raccordement à une télécommande tint est d'abord supprimé.

Intégration dans une passerelle Zigbee :

- Lancez la recherche dans l'application correspondante.
- Démarrez maintenant le produit tint (en mode couplage), même en cas de spécification contraire dans l'application.
- Le produit tint est trouvé par l'application en quelques secondes et clignote brièvement pour confirmation. La recherche dure encore quelques secondes en fonction de l'application, puis le produit tint est affiché dans l'application comme nouvel appareil et peut être désigné au choix.

Pour chaque produit tint, un raccordement individuel peut être effectué. Pour éviter les problèmes, vous devez mettre hors tension tous les autres produits tint pendant que vous associez un nouveau produit tint à l'application.

Dans certaines passerelles Zigbee, il est également possible d'intégrer la télécommande tint afin que l'ampoule et la télécommande puissent être utilisées en parallèle. Pour obtenir des instructions et un supplément d'informations, consultez la page www.mueller-licht.de/tint

* Restrictions sur les services individuels possibles, informations actualisées sur www.mueller-licht.de/tint/kompatibilitaet

*Si ce service est disponible dans votre pays.

Nettoyage

Arrêtez le panneau LED et débranchez au besoin le/les prises secteur et/ou utilisez le fusible du boîtier.

Nettoyez le panneau LED et la télécommande avec un chiffon sec. Conservez le panneau LED et la télécommande au sec et hors de portée des enfants si elle n'est pas utilisée.

Tableau de recherche des erreurs

Problème	Cause possible
Sans fonction.	Les piles de la télécommande tint sont déchargées et doivent être remplacées. Les produits tint sont désactivés ou la prise secteur n'est pas branchée. Au moyen de la touche du groupe, vous avez sélectionné le mauvais groupe ou vous n'avez sélectionné aucun groupe. Sélectionnez le groupe qui convient ou appuyez de manière répétée sur la touche du groupe pour sélectionner « Tous les groupes » (toutes les lampes situées au-dessus de la touche du groupe s'allument).
Les « mauvais » produits tint s'allument.	Au moyen de la touche du groupe, sélectionnez le groupe qui convient ou définissez « Tous les groupes ».
La lumière s'éteint subitement.	Vous avez sélectionné la scène « Coucher du soleil ». Aucune erreur.
Vous avez intégré une nouvelle ampoule et celle-ci s'éteint lorsque vous utilisez une fonction d'éclairage couleur.	La nouvelle ampoule propose uniquement de la lumière blanche. Aucune erreur.

Problème	Cause possible
Vous voulez intégrer un nouveau produit. Cependant, celle qui est déjà intégrée clignote.	Éteignez le nouveau produit déjà connecté ou éloignez-vous quelque peu du produit déjà connecté.
Le produit a été intégré au mauvais groupe.	Vérifiez le groupe dans lequel le produit se trouve. Procédez comme le décrit la section « Raccordement de du produit d'un groupe avec un autre groupe ».
Impossible d'intégrer le produit à un groupe tiers.	Veillez vérifier si l'ampoule est en mode de couplage.
Le produit ne réagit pas avec le réglage de groupe « Tous ».	Veillez découpler le produit de la télécommande tint et le reconnecter.
Impossible d'ajouter le produit.	Le produit est déjà attribuée à une télécommande ou à une passerelle. Veuillez la retirer du réseau existant. Rapprochez la télécommande. Mettez les appareils Zigbee situés à proximité hors tension.
La touche de veille doit être actionnée plusieurs fois.	Si les produits ont été auparavant éteintes au moyen de l'interrupteur, la télécommande tint doit se resynchroniser. Vous avez arrêté certaines parties du système au moyen d'un interrupteur. La télécommande tint se resynchronise.
Dans quel groupe se trouve mon produit ?	Simplement en activant et en désactivant les groupes, vous pouvez déterminer le groupe dans lequel se trouve votre produit.

Réponses aux autres questions fréquemment posées, voir
www.mueller-licht.de/tint

Données techniques :

Bande de fréquence du module RF sans fil : 2405-2480,0 MHz

Puissance de transmission maximale : <20 mW

Portée de radio (champ libre) : 30 m

Télécommande : 3 V (2x AAA/LR03)

Conditions ambiantes :

Température (service) : -20 °C...40 °C

Température (conservation) : -25 °C...60 °C

Humidité ambiante relative : 5-95 %
(pas de condensation)

	Panel white+color, 20x60 cm	Panel white+color 45x45 cm	Panel white+color rond, 45 cm
Art.	404028	404029	404030
Puissance totale	26 W	30 W	30 W
Flux lumineux	1300 lm	1800 lm	1800 lm
Température de couleur	1800-6500 K + RGB	1800-6500 K + RGB	1800-6500 K + RGB
Cycles de commutation	100.000	100.000	100.000
Durée de vie	25.000 h	25.000 h	25.000 h
Classe de protection	II, IP20	II, IP20	II, IP20
Consommation de veille	<1,0 W	<1,0 W	<1,0 W
Tension réseau	220-240 V	220-240 V	220-240 V
Fréquence du secteur	50 Hz	50 Hz	50 Hz

Déclaration de conformité

CE La société Müller-Licht International GmbH déclare par la présente que le type d'installation radio « Müller-Licht tint » est conforme à la directive 2014/53/UE.

Le texte complet de la déclaration de conformité UE est disponible à l'adresse Internet suivante : www.mueller-licht.de/tint

Élimination



Les appareils usagés ne peuvent pas être éliminés avec les ordures ménagères. Selon la directive 2012/19/UE, l'appareil en fin de durée de vie doit être soumis à une élimination contrôlée. Les matériaux contenus dans l'appareil sont soumis à un recyclage et l'environnement n'est pas pollué. Déposez l'ancien appareil sans frais auprès d'un point de collecte pour déchets électroniques ou d'un centre de recyclage.



Avant d'éliminer l'appareil, retirez-en la pile et éliminez celle-ci séparément. Les piles et piles rechargeables ne peuvent pas être éliminées en tant qu'ordures ménagères. Chaque consommateur est tenu de déposer les piles et piles rechargeables auprès d'un point de collecte de sa municipalité, de son quartier ou dans le commerce.

Toutes les piles et piles rechargeables peuvent ainsi être éliminées de façon non polluante. Les piles et piles rechargeables qui contiennent des substances nocives sont identifiées par ce signe et par des symboles chimiques (Pb pour le plomb).



Éliminez également les matériaux d'emballage de façon conforme à l'environnement en les déposant par type dans les conteneurs mis à disposition.



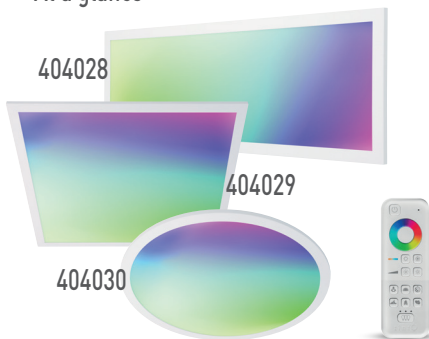
Symbole de recyclage général. Vous trouverez des informations complémentaires à l'adresse : www.mueller-licht.de/recycle/

CONTENT

General information	52	Operation	62
At a glance.....	52	Basic functions.....	62
Included with the item	52	Scenes	63
Explanation of symbols.....	53	Group function.....	64
Safety Instructions	54	Reset	68
Proper use	54	Smart Home Ready	69
Safety Notes	55	Cleaning	71
tint remote control	58	Troubleshooting	71
Setup	59	Technical data	73
Inserting the batteries	59	Declaration of Conformity	74
Mounting the wall bracket	60	Dispose	74
Installing the LED panel	61		

General information

At a glance



Included with the item

- tint LED Panel, white+color
- tint remote control with wall bracket and installation material
- Installation material: 4x screws, 4x nozzles
- 2 batteries LR03 (AAA) / 1.5 V
- Operating manual

Dear customers!



This user manual contains important information on start-up and use. Before using the bulbs, please read through the user manual carefully. This particularly applies for the safety notes.

Failure to follow this user manual may result in severe injury or damage the bulbs. Store the user manual for future use. If you pass the bulbs on to third parties, please be absolutely sure to include this user manual.

You can also download the manual: www.mueller-licht.de/tint.

Explanation of symbols

The following symbols and signal words are used in this user manual, on the lamps or on the packaging.

 **WARNING!**

This signal symbol/word designates a hazard with moderate degree of risk which may lead to death or severe injury if not avoided.

 **ATTENTION!**

This signal symbol/word designates a hazard with low degree of risk which may severe a moderate injury if not avoided.

NOTICE!

This signal word warns against potential damages to property.



This symbol gives useful additional information for handling or operation. Please read carefully.

Safety Instructions



Do not expose this lamp to moisture



Not dimmable by conventional dimmers



Protective insulation according to protection class II

Proper use

This LED panel is used for lighting purposes and, after connecting to the corresponding remote control, can be controlled and/or integrated in a Smart Home System with the Zigbee radio standard.

Up to 50 tint products can be controlled with the remote control.

The LED panel must only be mounted on walls/ceilings with the permissible load capacity. The item is unsuitable for commercial use.

Safety Notes

NOTICE!

- This product may be used by children ages eight and over as well as persons with impaired physical, sensory or mental capacities or those lacking experience and knowledge if they are supervised or have been instructed in how to safely use the light and have understood the risks associated with using it.

WARNING!

DANGER for children

- Children are not allowed to play with the item
- Do not let children play with the packaging. Children may get caught in it when playing and suffocate.
- Keep the batteries and the tint remote control out of reach for children. If a battery has been swallowed or is in any part of the body, medical help must be sought immediately
- Batteries can be life-threatening if swallowed.
- If the battery compartment does not close safely, make sure you stop using the product and keep it away from children.

DANGER of electric shock

- Before use, make sure that the existing power voltage matches the required operating voltage of the item (see „Technical data“)
- When inserting the batteries, pay attention to the right polarity.
- Do not use different types and do not use a used battery and a new battery with each other.
- Do not use the item if it is damaged.
- Avoid contact of the item with water or other liquids.
- The bulbs can be adjusted via the included tint control or other control units on a Zigbee basis. A conventional dimmer must not be used.

DANGER of fire/combustion and/or explosion

- Risk of explosion if the battery is improperly replaced. Replace the batteries only with the same or equivalent type of battery. Note the „Technical data.“
- Batteries must not be charged, reactivated, taken apart, thrown into the fire or short-circuited. Otherwise, there is an increased risk of explosion and phase-out, and gases can also escape!
- Avoid contact of battery fluid with skin, eyes and mucous membranes.
- In case of eye contact, rinse the affected areas immediately with plenty of clear water and see a doctor immediately.
- When inserting the batteries, pay attention to the right polarity
- Always replace all batteries at the same time.

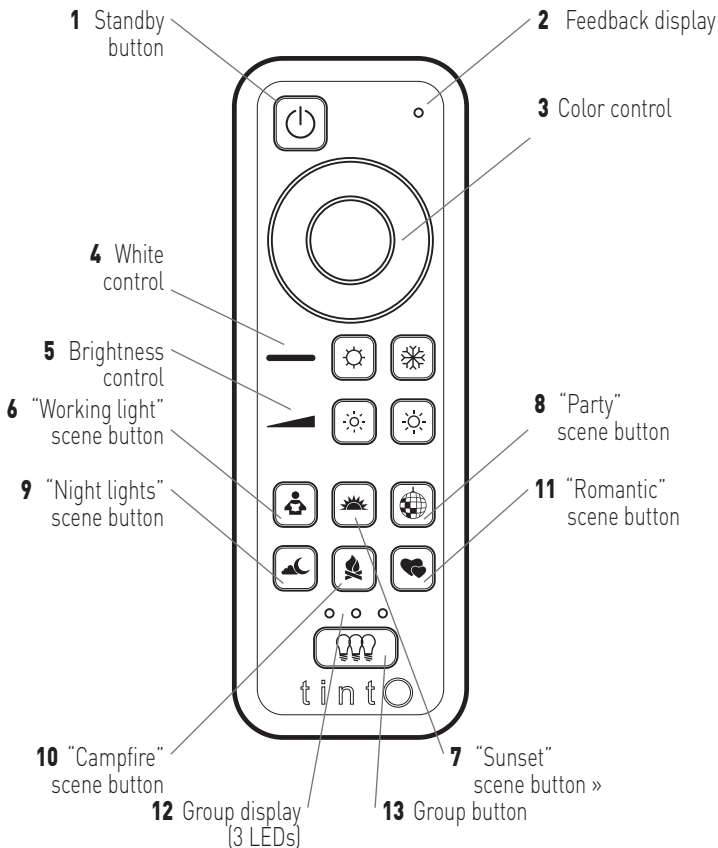
- Do not use different types and do not use a used battery and a new battery with each other.

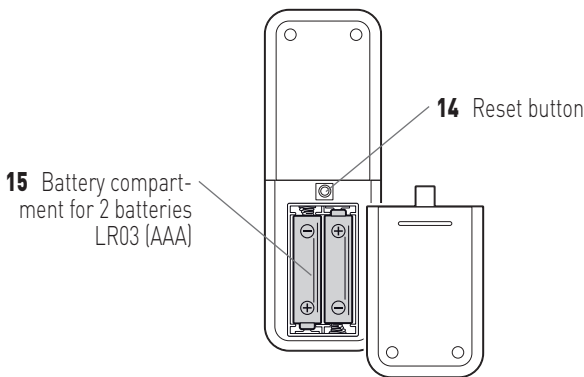


CAUTION against damage to property

- Remove the batteries from the remote control when they are drained or if you are not using the item for a long time. In this way, you avoid damage that can result from leakage.
- Do not expose the batteries to extreme conditions, e.g. by storing them on radiators or in direct sunlight. Increased risk of leakage!
- If necessary, clean the battery and device contacts before inserting them.

tint remote control

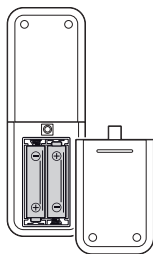




Setup

Inserting the batteries

1. Open the battery compartment at the rear of the tint remote control.
2. Insert 2 LR03 (AAA) / 1.5V batteries as shown on the bottom of the battery compartment. Ensure the correct polarity of the batteries (+/-).
3. Close the battery compartment cover again.



Using the wall bracket (optional)

You can use the wall bracket (supplied) to store the tint remote control safely. A magnet in the bracket will hold the tint remote control safely in the bracket.

The bracket can be mounted on a surface of your choice with adhesive strips or screws and wall plugs if required.

The bracket will still attract metal objects, even without any adhesive or screws.

Mounting the wall bracket

1. Remove the protective film from both sticky pads.
2. Press the bracket with some force against a clean, dry and dust-free surface.

Screwing in the wall bracket

Depending on the surface, the wall bracket can be attached to the wall with screws and wall plugs if required. Screws and wall plugs are included with the bracket.



ATTENTION!

Make sure there are no pipes or wires in the wall where you intend to drill.

1. Separate the two halves of the bracket. (fig. 1)
2. Use the rear of the bracket as a stencil to mark where you will drill. (fig. 2)
3. Drill the holes and insert the wall plugs (if needed) in the holes. (fig. 2)
4. Screw the rear of the bracket onto the wall.
5. Place the upper part of the bracket on the screwed lower part. (fig. 3)

The bracket can now be used.



fig. 1

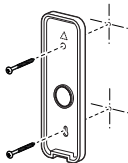


fig. 2

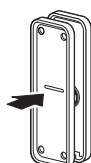
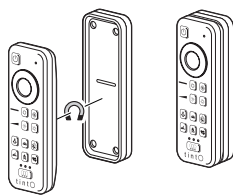
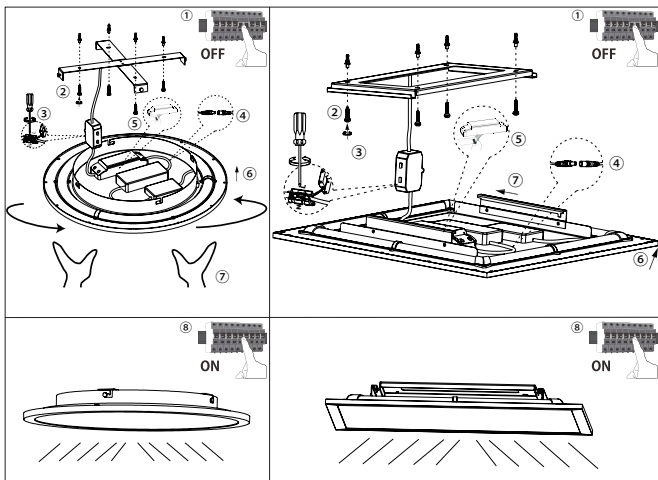


fig. 3



Installing the LED panel

1. Before installing, de-energise the mains wiring: Switch off the circuit breaker, or remove the fuse and secure to prevent reactivation.
2. Use the wall bracket to mark the holes to be drilled in the ceiling.
Make sure not to drill any cables or pipes in the area.
Drill at the marked points and insert the dowels. Now fasten the bracket with the corresponding screws.
3. Connect the connection cable to the terminal strip in the connection box.
Make sure that the cables are secure, and close the connection box.
4. Now connect the cable of the LED driver to the LED panel.
- 5./6. Depending on the model: Slide/rotate the LED panel onto the fixed bracket.
7. Reactivate the breaker.



Operation


The tint LED panel is already connected to the supplied remote control and can be controlled directly. Further tint lamps and lights must first be integrated in the remote control (see chapter „Operation - Adding a new tint product“).

The tint remote control is a radio remote control.

- You do not need to “aim” at the tint products with the tint remote control to operate them.
- The tint remote control will also penetrate solid materials such as walls, doors and windows.
- The maximum range (depending on the obstacles between the tint remote control and the bulbs) is approx. 30 metres in the open air.
- Each button press will be confirmed by the feedback display lighting up.

Basic functions

Switching on/off

 Press the standby button to switch the other tint product on and off again. The memory function will store the last “illumination state” and will start again automatically the next time the tint product is switched on.

Set colors

Press one of the four pressure points (fig. 4) to select the desired color:



Short press: The color will switch in the desired direction on the color scale.

Long press: The color will jump to a permanently stored color value.





fig. 4

Set white tone

—   Short-press to select permanently stored white tone settings: warm white, neutral white and cold white.

Long-press to set the desired white tone from a continuous scale that reaches the super-warm white range.

Set brightness







▶   Short-press to select permanently stored brightness levels: 100%, 80%, 50%, 20%, 10% and 5%.

Long-press to set the desired brightness on a continuous scale.

Scenes

'Scenes' are pre-defined light settings.

Activate a scene by short-pressing the corresponding button on the remote control.

-  "Working light" scene: 100% neutral, bright light
-  "Sunset" scene: Starts at warm-white light (50%) and then dims further after 15 minutes. After another 10 minutes, the light switches off.
-  "Party" scene: Starts a bright and constantly changing sequence of colors.
-  "Night light" scene: Warm-white light dimmed to 5%.
-  "Campfire" scene: Simulates a campfire in warm color tones, changing between orange, red and white.
-  "Romantic" scene: A constant cycle between the colors red, pink and purple.



If you are using a „tint white“ product that only emits white light, the colored light features will not be available. The tint product will be switched off.

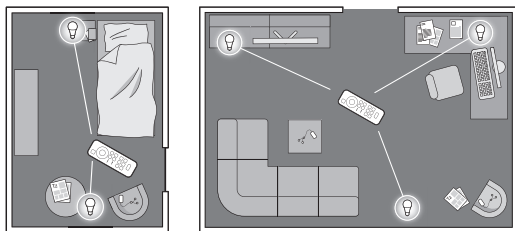
Group functions

This is a group

The LED panel is in the first group to begin with. It is possible to control several bulbs or other tint products with only one button. This is useful if you have more than one 'lighting situation' in a room, for example.

Example:

- A workplace that needs to be brightly lit.
- A seating area that needs medium brightness.
- Another area that needs different lighting.



Please note:

- You define yourself what a group actually is. You could group together the tint products in a room or on a floor, for example.
- A group can be expanded or made smaller and tint products can be moved from one group to another.

- An individual tint product could also be a group all on its own.
- You can use the tint remote control to control a maximum of 4 groups, whereby the fourth group is a combination of the other three groups.
- Think beforehand about which tint products you want to group together and try to make the groups logical and comprehensible. This means you will be able to use the groups later using the group button quickly and without having to waste time testing them.

Using the group button

- The first time the group button is pressed, the LEDs above it will show which group you are in.
- Pressing it again will advance you one group.
- You are in the next group when the following LED above the group button lights up:
 - LED 1 for the first group
 - LED 2 for the second group
 - LED 3 for the third group
 - LED 1, 2 and 3 for all groups

Adding a new tint product

- Take note of the technical specifications when purchasing new tint products. We recommend tint tint bulbs and luminaires from Müller-Licht. When using products made by other manufacturers, it is not guaranteed that all features will be supported or will work as intended.



Integrate each product in the remote control one at a time and turn off the others during the connection.

1. Plug the new tint product in at the mains and set the corresponding light switch to I or ON.

The new tint product will signal that it is in coupling mode by briefly increasing and decreasing its brightness and changing color if applicable. If this does not occur, switch the product off and on again 5 times (see „Resetting the tint product“)

2. Press the group button repeatedly until all the LEDs above the group button light up.
3. Hold the tint remote control very close (< 5 cm) to the new tint product (or to its radio controller).
4. Hold down the group button until the tint product begins to blink.

The feedback display will first blink red evenly; then, it will begin to blink more quickly.

This means that the tint remote control has found a signal.

Continue to hold down the group button until the new light flashes 3 times to indicate that it has been connected to the tint remote control. Keep holding down the group button until the tint product blinks again one time, which shows that it has been assigned to default group (=group 1).

5. If desired, you can select a different group by repeatedly pressing the group button (middle LED = group 2 etc.).

After approx. 10 seconds, the new tint product will be added to the selected group and the feedback display will stop blinking. Wait this long, not pressing any buttons during this time.

The procedure will then end and you can use the extended group as normal.

Remove a tint product from the tint remote control

1. Switch the tint product off (to standby) with the tint remote control if necessary.
2. Select the group you would like to change using the group button.
3. Hold down the group button for approx. 5 seconds.
The feedback display will blink red/green.
4. Select the desired tint product by pressing the group button repeatedly. The tint product will signal that it has been selected by increasing and decreasing its brightness. The tint product will blink in the order in which they are stored in the tint remote control.
5. Hold down the standby button for approx. 5 seconds. The tint product will then signal that it has been removed from the tint remote control by flashing and then dimming.

Shift a tint product from one group into another group

1. Switch the tint product off (to standby) with the tint remote control if necessary.
2. Select the group you would like to change using the group button. (If you would like to add a tint product from group 2 to group 1, for example, press the group button repeatedly until the middle LED above the group button lights up).
3. Hold down the group button for approx. 5 seconds. The feedback display will blink red/green.
4. Select the desired tint product by pressing the group button repeatedly. The tint product will signal that it has been selected by increasing and decreasing its brightness. The tint products will blink in the order in which they are stored in the tint remote control.

5. Hold down the group button again until the selected tint product starts to blink again.

The group display for group 1 will also light up.

6. Using the group button, select (if necessary) the group to which you would like to add the tint product while the feedback display still is blinking red/green.

The selected bulb will be assigned to default group (=group 1) if group button is not pressed at all. After approx. 10 seconds, the tint product will be added to the selected group and the feedback display will stop blinking. Wait this long, not pressing any buttons during this time.

The procedure will then end and you can use the extended group as normal.

Reset

Reset to 100% light

The tint light bulbs and luminaires can be easily reset by light switch to the basic setting of warm white and 100% brightness. This may be necessary, for example, if you have dimmed the tint products before and the remote control's batteries are empty. This feature may also be used in the normal case if you do not have the tint remote control on hand.

1. Use the light switch to switch the tint product off and on again 3 times (interval of 3 seconds).
2. The tint product will now start in its basic setting, warm white, 100%.

Resetting the tint product


Resetting the tint LED Panel is only required in exceptional cases, such as when the remote control has had to be reset or when you want to

integrate the LED Panel into a smart home gateway.

1. Switch the tint product on and off 5 times (interval of 3 seconds)
2. Switch the tint product on again. Depending on the tint product, a short cycle through the colors appears or the tint product flashes briefly. The reset has occurred as desired and you can now use the tint product as normal using your remote control or other Zigbee system.

Resetting the tint remote control

A reset will only be required in exceptional cases, such as when the tint product no longer responds to the tint remote control after removing and reinserting the batteries.

 Resetting the remote control will delete all pre-defined group settings and you will have to connect the tint remote control and the tint products again afterwards.

1. Remove the battery compartment cover.
2. Use a pointed object or the battery compartment cover to press the reset button on the back of the remote control.
3. Then, proceed as described in the section “Resetting the tint product” and then as described in the section “Adding a new tint product”. Each tint product will then have to be connected individually one after the other. If, for example, three bulbs belong to one group, you must repeat the steps in “Adding a new tint product” 3 times.

Smart Home Ready

The tint products from MÜLLER-LICHT can be controlled using the latest Zigbee radio standard 3.0 and are compatible with a range of light

control systems, such as Philips Hue* (without Hue Entertainment and without HomeKit integration), Osram Lightify*, Amazon's voice assistant (using Amazon Echo Plus)** and many more. More information about the Zigbee Alliance can be found at www.zigbee.org.



For integration in a Smart Home gateway/app, the LED panel must be reset, see „Resetting the tint product“. This initially clears the connection to the tint remote control.

Integration in a Zigbee gateway:

- Start the search in the corresponding app.
- Only now switch on the tint product (in pairing mode), even if this is specified differently in the app.
- The tint product is found by the app within a few seconds and flashes briefly for confirmation. Depending on the app, the search takes a few seconds after which the tint product is displayed in the app as a new device and can be named as required.

A separate connection procedure must be carried out for each tint product. To avoid problems, turn off all other tint products while pairing a new tint product to the app.

The tint remote control can also be integrated in some Zigbee gateways, so that LED bulbs and remote control can be used in parallel. Instructions and further information can be found at www.mueller-licht.de/tint

* Restrictions on individual services possible, updated information on www.mueller-licht.de/tint/kompatibilitaet

** If this service is available in your country.

Cleaning

Turn off the light and pull out the power plug and/or turn off the room protection at the fuse box.

Clean the bulb and remote control only with a dry cloth. If not in use, keep them in a dry place protected from children.

Troubleshooting

Problem	Possible causes
Tint product is not working.	The batteries in the tint remote control are dead and must be replaced. The tint product itself is switched off or the mains plug is not plugged in. You have selected the wrong group, or have not selected a group, using the group button. Select the right group or select "All groups" by pressing the group button repeatedly (all LEDs above the group button will light up).
The wrong tint product lights up.	Use the group button to select the right group or use the group button to select "All groups".
The light switches off suddenly.	You have selected the "Sunset" scene. Not an error.
You have added a new tint product and this bulb switches off when you select a colored light function.	The new tint product can only light up in white. Not an error.

Problem	Possible causes
You want to add a new tint product, but the ones that are already added are blinking.	Switch off the tint product that are already added or remove them from the product that has already been connected.
The tint product has been added to the wrong group.	Find out for sure which group the tint product is in. Proceed as described in "Add a tint product from one group into another group".
I cannot add a tint product to a new system.	Please check whether the tint product is in coupling mode.
I cannot add the tint product.	<p>The tint product is already assigned to a remote control or a gateway. Please remove it from the existing network</p> <p>Bring it closer to the remote control</p> <p>Switch off any nearby Zigbee devices</p>
I have to press the standby button several times.	<p>If the tint product has previously been switched off using the light switch, the tint remote control will have to resynchronise.</p> <p>You have switched off parts of the system using a light switch. The tint remote control is resynchronising.</p>
Which group is my tint product in at the moment?	Simply switching the groups on and off again will tell you which group your tint product is in.

Answers to other frequently asked questions, see www.mueller-licht.de/tint

Technical data

Frequency band of wireless RF mode: 2405-2480.0 MHz
Maximum transmission power: <20 mW
Radio range (free field): 30 m
Remote control: 3V (2x AAA/LR03)

Environmental conditions:
Temperature (operation): -20 ° C ... 40 ° C
Temperature (storage): -25 ° C ... 60 ° C
Relative humidity: 5-95% (no condensation)

	Panel white+color, 20x60 cm	Panel white+color 45x45 cm	Panel white+color round, 45 cm
Art.	404028	404029	404030
Total output	26 W	30 W	30 W
Luminous flux	1300 lm	1800 lm	1800 lm
Color temperature	1800-6500 K + RGB	1800-6500 K + RGB	1800-6500 K + RGB
Switching cycles	100.000	100.000	100.000
Lifetime	25.000 h	25.000 h	25.000 h
Protection class	II, IP20	II, IP20	II, IP20
Standby consumption	<1,0 W	<1,0 W	<1,0 W
Mains voltage	220-240 V	220-240 V	220-240 V
Mains frequency	50 Hz	50 Hz	50 Hz

Declaration of Conformity

CE Hereby Müller-Licht International GmbH declares that the radio equipment type „Müller-Licht tint“ complies with the directive 2014/53 / EU.

The full text of the EU Declaration of Conformity is available at the following Internet address: **www.mueller-licht.de/tint**

Dispose



Old appliances must not be disposed of with normal household waste. In accordance with Directive 2012/19/EU, the device must be disposed of properly at the end of its service life. The recyclable materials contained in the device are recycled and pollution of the environment is avoided. Return the old device free of charge to a collection point for electrical waste or a recycling yard.



Before disposal, remove the battery from the device and dispose of it separately.

Batteries and rechargeable batteries should not be disposed of with household waste. Every consumer is legally obliged to hand over batteries and rechargeable batteries to a collection point in his/her municipality, district or to a retailer.

All batteries and rechargeable batteries can thus be disposed of in an environmentally friendly manner. Batteries and rechargeable batteries containing harmful substances are marked with this symbol and chemical symbols (Pb for lead).



Dispose of the packaging materials in an environmentally friendly manner by placing them in the collection containers provided.



General recycling symbol Further information can be found under:
www.mueller-licht.de/recycle/

Discover the whole world of tint...

404013



404010



404011



404005



404015



404023



404006



404024



404019



404001



404000



404008



**MÜLLER
LICHT**

404025



404030



404029

404028

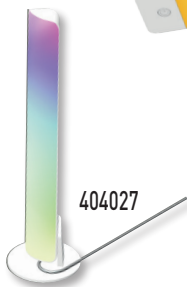


404021

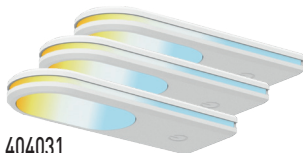


404032

404027



404031



www.mueller-licht.de/tint | Find us on 



MÜLLER-LICHT International GmbH
Goebelstr. 61/63
D-28865 Lilienthal
Tel. 00800 44003311
service@mueller-licht.de

Nachdruck, auch auszugsweise, nur mit schriftlicher Genehmigung des Urhebers. • Irrtum und Änderung vorbehalten.
Reproduction, en tout ou en partie, uniquement avec la permission écrite de l'auteur. • Sauf erreur ou omission.
Full or partial reproduction subject to prior written approval. • Errors and changes are excepted.

404028_404029_404030_tint-BDA_012.pdf

**MÜLLER
LICHT**