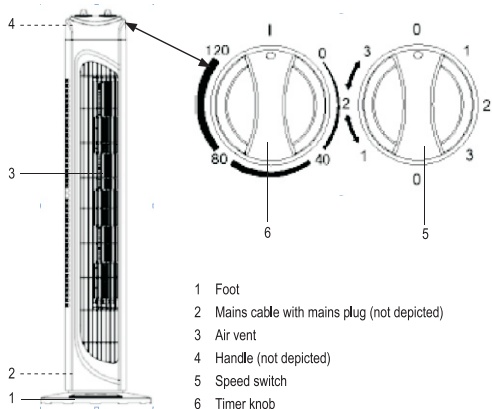


## Operating elements

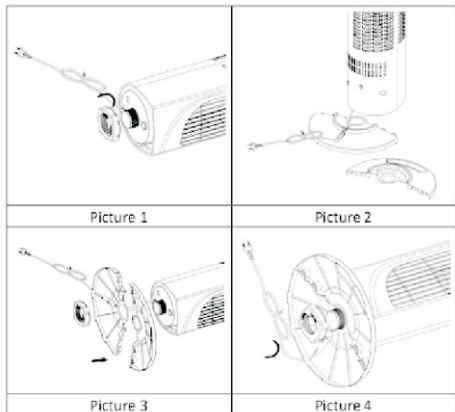


- 1 Foot
- 2 Mains cable with mains plug (not depicted)
- 3 Air vent
- 4 Handle (not depicted)
- 5 Speed switch
- 6 Timer knob

## Installation

Unbox the product carefully and remove the packaging materials. Lay out the individual components in an orderly fashion on a clean surface and check them for completeness as per chapter "Operating elements", as illustrated above. The foot is composed of two parts. There are three Phillips screws on the bottom of the lower fan to fasten the foot (1).

- Place the tower fan on a slightly elevated surface (e.g. a table) so the bottom end protrudes slightly to fasten the foot. If necessary, place a sheet or blanket beneath the product to protect the surface.
- Remove the four screws from the bottom of the tower fan using a Phillips screwdriver and put the screws aside (fig. 1). Feed the power cable (2) and then stick the foot together.



- Then place the assembled foot on the bottom of the tower fan so the openings correspond to the cam and the screw holes on the product. Make sure the foot is flat against the product. Use a Phillips screwdriver to screw in the screws hand-tight (fig. 3).

## Operation

Place the product with the stand onto a dry, clean, level and stable surface.



Keep sufficient distance to appliances generating heat.

Do not place the product below vases or flowerpots in order to prevent the product from getting into contact with water.

- The tower fan can be moved using the handle (4). Make sure the tower fan is placed on an even, stable surface to prevent tipping.
- Make sure the speed switch (5) is in position 0. Connect the power plug to an appropriate power outlet.
- Use the speed switch to set the desired fan speed. Air emits from the front of the tower fan via the air vent (3). The markings 1, 2 and 3 on both sides of the speed switch indicate the fan speed: 1 = low speed, 2 = medium speed, 3 = high speed.
- Oscillation can be set using the speed switch. The arrow marking to the left of the speed switch indicates oscillating action. Set the speed switch on the left side to the desired speed. The fan starts rotating to the left and right alternately.
- If no oscillation is desired, set the speed switch on the right side (no arrow marking) to the desired speed.
- Set the speed switch to 0 to turn off the tower fan.
- Turn the timer knob (6) clockwise to the desired setting from 0 to 120 minutes. The lowest possible setting is 10 minutes. You can set the time in 10-minute intervals. The fan turns off automatically after the set time runs down.
- The timer function can also be deactivated manually. To do so, turn the timer knob counter clockwise to the 1 position.
- The tower fan cannot be turned on with the speed switch (5) when the timer knob is in the 1 position. Turn the timer knob to the 0 position to operate the tower fan without the timer.

## Cleaning and care

- Switch off the product and disconnect the mains plug from the wall socket before cleaning.
- Under no circumstances use aggressive cleaning agents, cleaning alcohol or other chemical solutions since these can penetrate the housing or impair functionality.
- Use a dry dust cloth to regularly wipe down the tower fan and its components.
- Never insert fingers, writing utensils or other objects through the air vents to remove filth.
- When not using the product for a longer period of time, cover it and store it at a dry location protected from direct sunlight.

## Disposal



Electronic devices are recyclable waste and must not be disposed of in the household waste. At the end of its service life, dispose of the product in accordance with applicable regulatory guidelines.

You thus fulfill your statutory obligations and contribute to the protection of the environment.

## Technical data

Operating voltage .....	220 – 240 V/AC, 50/60Hz
Power consumption .....	40W
Protection class .....	II
Oscillation range .....	approx. 70 °
Cable length .....	approx. 1,6 m
Airflow .....	approx. 1441 m <sup>3</sup> /h
Speed settings .....	3
Timer function .....	120 minutes
Operating/storage conditions .....	-5 to +45 °C, 0 – 65 % RH
Dimensions (Ø x H) .....	approx. 22 x 79 cm
Weight .....	approx. 2,5 kg



## Ⓞ Bedienungsanleitung

### Turmventilator

Best.-Nr. 2239648

#### Bestimmungsgemäße Verwendung

Das Produkt dient als Ventilator mit Oszillationsfunktion im Innenbereich. Die Ventilatorgeschwindigkeit kann in drei Stufen eingestellt werden. Die Oszillation und Ventilatorgeschwindigkeit werden mit dem Geschwindigkeitsschalter eingestellt.

Eine Verwendung ist nur in geschlossenen Räumen, also nicht im Freien erlaubt. Der Kontakt mit Feuchtigkeit, z.B. im Badezimmer u.ä. ist unbedingt zu vermeiden.

Aus Sicherheits- und Zulassungsgründen dürfen Sie das Produkt nicht umbauen und/oder verändern. Falls Sie das Produkt für andere Zwecke verwenden, als zuvor beschrieben, kann das Produkt beschädigt werden. Außerdem kann eine unsachgemäße Verwendung Gefahren wie z.B. Kurzschluss, Brand, Stromschlag, etc. hervorrufen. Lesen Sie sich die Bedienungsanleitung genau durch und bewahren Sie diese auf. Reichen Sie das Produkt nur zusammen mit der Bedienungsanleitung an dritte Personen weiter.

Das Produkt entspricht den gesetzlichen, nationalen und europäischen Anforderungen. Alle enthaltenen Firmennamen und Produktbezeichnungen sind Warenzeichen der jeweiligen Inhaber. Alle Rechte vorbehalten.

#### Lieferumfang

- Turmventilator
- Standfuß (2-teilig)
- Bedienungsanleitung

#### Symbol-Erklärung



Das Symbol mit dem Blitz im Dreieck wird verwendet, wenn Gefahr für Ihre Gesundheit besteht, z.B. durch einen elektrischen Schlag.



Das Symbol mit dem Ausrufezeichen im Dreieck weist auf wichtige Hinweise in dieser Bedienungsanleitung hin, die unbedingt zu beachten sind.



Das Pfeil-Symbol ist zu finden, wenn Ihnen besondere Tipps und Hinweise zur Bedienung gegeben werden sollen.

#### Sicherheitshinweise

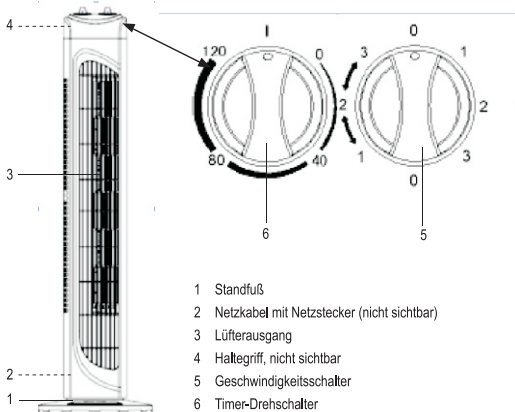


Lesen Sie sich die Bedienungsanleitung aufmerksam durch und beachten Sie insbesondere die Sicherheitshinweise, Falls Sie die Sicherheitshinweise und die Angaben zur sachgemäßen Handhabung in dieser Bedienungsanleitung nicht befolgen, übernehmen wir für dadurch resultierende Personen-/Sachschäden keine Haftung. Außerdem erlischt in solchen Fällen die Gewährleistung/Garantie.

- Das Produkt ist kein Spielzeug. Halten Sie es von Kindern und Haustieren fern.
- Lassen Sie das Verpackungsmaterial nicht achtlos liegen. Dieses könnte für Kinder zu einem gefährlichen Spielzeug werden.
- Schützen Sie das Produkt vor extremen Temperaturen, direktem Sonnenlicht, starken Erschütterungen, hoher Feuchtigkeit, Nässe, brennbaren Gasen, Dämpfen und Lösungsmitteln.
- Setzen Sie das Produkt keiner mechanischen Beanspruchung aus.
- Wenn kein sicherer Betrieb mehr möglich ist, nehmen Sie das Produkt außer Betrieb und schützen Sie es vor unbeaufsichtigter Verwendung. Der sichere Betrieb ist nicht mehr gewährleistet, wenn das Produkt:
  - sichtbare Schäden aufweist,
  - nicht mehr ordnungsgemäß funktioniert,
  - über einen längeren Zeitraum unter ungünstigen Umgebungsbedingungen gelagert wurde oder
  - erheblichen Transportbelastungen ausgesetzt wurde.
- Gehen Sie vorsichtig mit dem Produkt um. Durch Stöße, Schläge oder dem Fall aus bereits geringer Höhe wird es beschädigt.
- Prüfen Sie vor dem Anschluss an das Stromnetz, ob die Anschlusswerte am Typenschild des Produktes mit denen Ihrer Hausstromversorgung übereinstimmen.
- Dieses Gerät ist nicht dafür bestimmt, durch Personen (einschließlich Kinder) mit eingeschränkten physischen, sensorischen oder geistigen Fähigkeiten oder mangels Erfahrung und/oder mangels Wissen benutzt zu werden, es sei denn, sie werden durch eine für ihre Sicherheit zuständige Person beaufsichtigt oder erhielten von ihr Anweisungen, wie das Gerät zu benutzen ist.

- Kinder müssen beaufsichtigt werden, damit sie nicht mit dem Gerät spielen.
- Um Kinder vor den Gefahren eines Elektrogeräts zu schützen, müssen Sie darauf achten, dass das Gerät niemals unbeaufsichtigt ist. Aus diesem Grund müssen Sie für das Gerät einen Aufbewahrungsort auswählen, den Kinder nicht erreichen können. Achten Sie darauf, dass das Kabel nicht herunter hängt.
- Berühren Sie das Produkt niemals mit nassen oder feuchten Händen.
- Das Gerät ist in Schutzklasse II aufgebaut. Als Spannungsquelle darf nur eine ordnungsgemäße Netzsteckdose (230 V/AC, 50 Hz) des öffentlichen Versorgungsnetzes verwendet werden.
- Gießen Sie nie Flüssigkeiten über elektrische Geräte aus und stellen Sie keine mit Flüssigkeit gefüllten Gegenstände neben das Gerät. Sollte dennoch Flüssigkeit oder ein Gegenstand ins Geräterinne gelangt sein, schalten Sie in einem solchen Fall die zugehörige Netzsteckdose stromlos (z.B. Sicherungsautomat abschalten) und ziehen Sie danach den Netzstecker aus der Netzsteckdose. Das Produkt darf danach nicht mehr betrieben werden, bringen Sie es in eine Fachwerkstatt.
- Verwenden Sie das Produkt niemals gleich dann, wenn es von einem kalten in einen warmen Raum gebracht wird. Das dabei entstehende Kondenswasser kann unter Umständen das Produkt zerstören. Lassen Sie das Produkt zuerst auf Zimmertemperatur kommen, bevor es angeschlossen und verwendet wird. Dies kann u.U. mehrere Stunden dauern.
- Um sich vor einem Stromschlag zu schützen, tauchen Sie das Kabel, den Stecker oder das Gerät niemals in Wasser oder eine andere Flüssigkeit.
- Betreiben Sie den Ventilator nicht in der Nähe eines geöffneten Fensters, um zu vermeiden, dass ein Kurzschluss durch Tropf- oder Regenwasser verursacht wird.
- Achten Sie darauf, dass sich keine Teile, wie Textilien, am Produkt verfangen können.
- Lassen Sie das Produkt niemals unbeaufsichtigt, wenn es sich im Betrieb befindet.
- Ziehen Sie nach jedem Gebrauch und vor jeder Reinigung den Netzstecker aus der Steckdose.
- Decken Sie das Produkt während des Betriebes niemals ab.
- Verletzungsgefahr! Während das Produkt in Betrieb steht, führen Sie keine Gegenstände oder Finger durch die Schutzgitter.
- Trennen Sie den Ventilator von der Stromversorgung, bevor Sie ihn bewegen.
- Die Netzsteckdose muss sich in der Nähe des Geräts befinden und leicht zugänglich sein.
- Ziehen Sie Netzstecker nie an der Leitung aus der Steckdose, ziehen Sie sie immer nur an den dafür vorgesehenen Griffflächen aus der Netzsteckdose.
- Ziehen Sie aus Sicherheitsgründen bei einem Gewitter immer den Netzstecker aus der Netzsteckdose.
- Beachten Sie, dass das Netzkabel nicht gequetscht, geknickt, durch scharfe Kanten beschädigt oder anders mechanisch belastet wird. Vermeiden Sie eine übermäßige thermische Belastung des Netzkabels durch große Hitze oder große Kälte. Verändern Sie das Netzkabel nicht. Wird dies nicht beachtet, kann das Netzkabel beschädigt werden. Ein beschädigtes Netzkabel kann einen lebensgefährlichen elektrischen Schlag zur Folge haben.
- Sollte die Netzleitung Beschädigungen aufweisen, so berühren Sie sie nicht. Schalten Sie zuerst die zugehörige Netzsteckdose stromlos (z.B. über den zugehörigen Sicherungsautomaten) und ziehen Sie danach den Netzstecker vorsichtig aus der Netzsteckdose. Betreiben Sie das Produkt auf keinen Fall mit beschädigter Netzleitung.
- Ein beschädigtes Netzkabel darf nur vom Hersteller, einer von ihm beauftragten Werkstatt oder einer ähnlich qualifizierten Person ersetzt werden, um Gefährdungen zu vermeiden.
- Netzstecker dürfen nie mit nassen Händen ein- oder ausgesteckt werden.
- Dieses Gerät darf nur für Haushaltszwecke, und für die Anwendung, für die es hergestellt wurde, verwendet werden.
- Das Gerät muss auf einer ebenen, stabilen Fläche platziert werden. Stellen Sie sicher, dass sich um das Produkt herum ein Freiraum von mindestens 10 cm befindet.
- Das Gerät ist nicht für den Einbau geeignet.
- Bewegen Sie das Gerät niemals, indem Sie am Kabel ziehen, und achten Sie darauf, dass das Kabel nicht verwickelt wird.
- Wickeln Sie das Kabel nicht um das Gerät und knicken Sie es nicht.
- Verwenden Sie das Gerät niemals direkt neben einer Wärmequelle.
- Wenden Sie sich an eine Fachkraft, wenn Sie Zweifel über die Arbeitsweise, die Sicherheit oder den Anschluss des Produkts haben.
- Lassen Sie Wartungs-, Anpassungs- und Reparaturarbeiten ausschließlich von einem Fachmann bzw. einer Fachwerkstatt durchführen.
- Sollten Sie noch Fragen haben, die in dieser Bedienungsanleitung nicht beantwortet werden, wenden Sie sich an unseren technischen Kundendienst oder an andere Fachleute.

## Bedienelemente



Halten Sie ausreichend Abstand von Hitze erzeugenden Geräten.

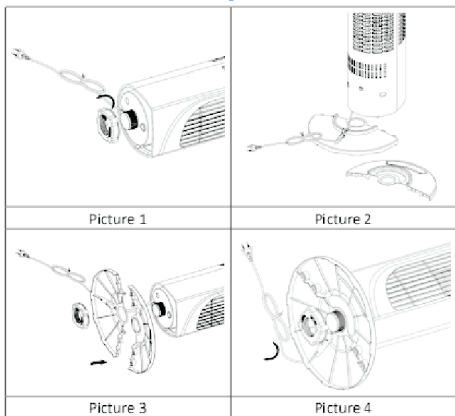
Stellen Sie das Produkt nicht unter Vasen oder Blumentöpfe, um zu vermeiden dass das Produkt mit Tropfwasser in Kontakt kommt.

- Der Turmventilator kann am Haltegriff (4) bewegt werden. Stellen Sie sicher, dass der Turmventilator auf einer ebenen und stabilen Oberfläche steht, um ein Umfallen zu vermeiden.
- Achten Sie darauf, dass der Geschwindigkeitsschalter (5) auf O (aus) steht. Verbinden Sie den Netzstecker mit einer geeigneten Steckdose.
- Stellen Sie mit dem Geschwindigkeitsschalter die gewünschte Ventilatorgeschwindigkeit ein. Die Luft tritt an der Vorderseite des Turmventilators am Lüfterausgang (3) aus. Die Markierung 1, 2 und 3 zeigt auf beiden Seiten des Geschwindigkeitsschalters die Ventilatorgeschwindigkeit an: 1 = niedrige Geschwindigkeit, 2 = mittlere Geschwindigkeit, 3 = hohe Geschwindigkeit.
- Die Oszillation wird am Geschwindigkeitsschalter eingestellt. Die Pfeilmarkierung auf der linken Seite des Geschwindigkeitsschalters zeigt die Oszillationsfunktion an. Stellen Sie den Geschwindigkeitsschalter auf der linken Seite auf die gewünschte Geschwindigkeit. Der Ventilator schwenkt wechselweise nach links und rechts.
- Wenn keine Oszillation gewünscht wird, stellen Sie den Geschwindigkeitsschalter auf der rechten Seite (keine Pfeilmarkierung) auf die gewünschte Geschwindigkeit ein.
- Stellen Sie den Geschwindigkeitsschalter auf O, um den Turmventilator auszuschalten.
- Stellen Sie den Timer-Dreheschalter (6) im Uhrzeigersinn auf die gewünschte Stellung von 0 bis 120 Minuten ein. Die geringste Einstellung beträgt 10 Minuten. Die Zeiten können im 10-Minuten Takt eingestellt werden. Nach Ablauf der eingestellten Zeit schaltet sich der Ventilator automatisch aus.
- Sie können die Timer-Funktion auch manuell abschalten. Drehen Sie hierzu den Timer-Dreheschalter entgegen dem Uhrzeigersinn auf die Stellung I (aus).
- Wenn sich der Timer-Dreheschalter in Stellung I befindet, kann der Ventilator nicht mit dem Geschwindigkeitsschalter (5) eingeschaltet werden. Stellen Sie den Timer-Dreheschalter auf Stellung O, um den Turmventilator ohne Timer-Funktion zu betreiben.

## Montage

Packen Sie das Produkt sorgfältig aus und entfernen Sie das Verpackungsmaterial. Legen Sie die Einzelteile geordnet auf eine saubere Oberfläche und prüfen Sie die Vollständigkeit gemäß Kapitel „Bedienelemente“, wie oben abgebildet. Der Standfuß besteht aus zwei Teilen. Zum Befestigen des Standfußes (1) befinden sich drei Kreuzschlitzschrauben an der Unterseite des Turmventilators.

- Legen Sie den Turmventilator auf eine erhöhte Oberfläche (z. B. ein Tisch), so dass das Unterteil zum Befestigen des Standfußes etwas übersteht. Legen Sie bei Bedarf eine Folie oder Decke zum Schutz der Oberfläche unter den Turmventilator.
- Entfernen Sie die vier Schrauben von der Unterseite des Turmventilators mit einem Kreuzschlitzschraubendreher und legen Sie die Schrauben zur Seite (Abb. 1). Führen Sie das Netzkabel (2) durch die vier Löcher und legen Sie die Schrauben zur Seite (Abb. 1). Führen Sie das Netzkabel (2) durch die vier Löcher und legen Sie die Schrauben zur Seite (Abb. 1). Führen Sie das Netzkabel (2) durch die vier Löcher und legen Sie die Schrauben zur Seite (Abb. 1). Achten Sie darauf, dass sich die flache Seite mit den Gummifüßen unten befindet (Abb. 2).



- Setzen Sie den zusammengesteckten Standfuß so auf das untere Teil des Turmventilators, dass die Öffnungen genau auf dem Nocken und die Schraublöcher des Turmventilators passen. Achten Sie darauf, dass der Standfuß plan anliegt. Drehen Sie die Schrauben mit einem Kreuzschlitzschraubendreher ein und ziehen sie handfest an (Abb. 3).

## Inbetriebnahme

Stellen Sie das Produkt mit dem Standfuß auf eine trockene, saubere, waagerechte und stand sichere Oberfläche.

## Pflege und Reinigung

- Schalten Sie das Produkt vor jeder Reinigung aus und ziehen Sie den Netzstecker aus der Steckdose.
- Verwenden Sie auf keinen Fall aggressive Reinigungsmittel, Reinigungsalkohol oder andere chemische Lösungen, da dadurch das Gehäuse angegriffen oder gar die Funktion beeinträchtigt werden kann.
- Wischen Sie die Teile des Turmventilators regelmäßig mit einem trockenen Staubtuch ab.
- Führen Sie niemals Finger, Stifte oder andere Gegenstände durch die Belüftungsschlitze ein, um Schmutz zu entfernen.
- Wenn Sie das Produkt für längere Zeit nicht verwenden, decken Sie es ab und lagern es an einem trockenen und vor Sonneneinstrahlung geschützten Ort.

## Entsorgung



Elektronische Geräte sind Wertstoffe und gehören nicht in den Hausmüll. Entsorgen Sie das Produkt am Ende seiner Lebensdauer gemäß den geltenden gesetzlichen Bestimmungen.

Sie erfüllen damit die gesetzlichen Verpflichtungen und leisten Ihren Beitrag zum Umweltschutz.

## Technische Daten

Betriebsspannung.....	220 – 240 V/AC, 50/60Hz
Leistungsaufnahme.....	40W
Schutzklasse.....	II
Oszillationsbereich.....	ca. 70°
Kabellänge.....	ca. 1,6 m
Luftdurchsatz.....	ca. 1115 m <sup>3</sup> /h
Geschwindigkeitsstufen.....	3
Timer-Funktion.....	120 Minuten
Betriebs-/Lagerbedingungen.....	-5 bis +45 °C, 0 – 65 % rF
Abmessungen (Ø x H).....	ca. 22 x 79 cm
Gewicht.....	ca. 2,5 kg



## Operating instructions

### Tower fan

Item no. 2239648

#### Intended use

The product is designed as a fan with oscillating action for indoor use. The fan speed can be adjusted to three different settings. Oscillation as well as fan speed can be set using the speed switch.

It is intended for indoor use only. Do not use it outdoors. Contact with moisture, e.g. in bathrooms, must be avoided under all circumstances.

For safety and approval purposes, you must not rebuild and/or modify this product. If you use the product for purposes other than those described above, the product may be damaged. In addition, improper use can cause hazards such as short circuiting, fire, electric shock etc. Read the instructions carefully and keep them. Make this product available to third parties only together with its operating instructions.

This product complies with the statutory national and European requirements. All company names and product names are trademarks of their respective owners. All rights reserved.

#### Delivery content

- Tower fan
- Stand (2-piece)
- Operating instructions

#### Description of symbols



The symbol with a flash in a triangle indicates health risks e.g. due to electric shock.



The symbol with an exclamation mark in a triangle indicates important instructions contained in these operating instructions that must be followed.



The arrow symbol alerts the user to the presence of important tips and notes on using the device.

#### Safety instructions



Read the operating instructions carefully and especially observe the safety information. If you do not follow the safety instructions and information on proper handling in this manual, we assume no liability for any resulting personal injury or damage to property. Such cases will invalidate the warranty/guarantee.



- The device is not a toy. Keep it out of the reach of children and pets.
- Do not leave packaging material lying around carelessly. These may become dangerous playing material for children.
- Protect the product from extreme temperatures, direct sunlight, strong jolts, high humidity, moisture, flammable gases, vapours and solvents.
- Do not place the product under any mechanical stress.
- If it is no longer possible to operate the product safely, take it out of operation and protect it from any accidental use. Safe operation can no longer be guaranteed if the product:
  - is visibly damaged,
  - is no longer working properly,
  - has been stored for extended periods in poor ambient conditions or
  - has been subjected to any serious transport-related stresses.
- Please handle the product carefully. Jolts, impacts or a fall even from a low height can damage the product.
- Before connecting the appliance to the power supply, check that the power supply voltage and current rating corresponds with the power supply details shown on the appliance rating label.
- This device is not intended to be used by persons (including children) with reduced physical, sensory or mental abilities or lack of experience and / or lack of knowledge unless they are supervised by a person responsible for their safety or have received instructions on how to use the device.

- Children should be supervised to ensure that they do not play with the device.
- To protect children from the hazards of electrical devices, never leave the device unattended. For this reason, choose a storage place out of the reach of children. Make sure the cable does not dangle down.
- Never touch the product with wet or moist hands.
- The device was constructed according to protection class II. Only a proper mains socket (230 V/AC, 50 Hz) of the public supply net must be used as voltage source.
- Never pour any liquids over electrical devices or put objects filled with liquid right next to the device. If liquid or an object enters the interior of the device nevertheless, first power down the respective socket (e.g. switch off circuit breaker) and then pull the mains plug from the mains socket. Do not operate the product anymore afterwards, but take it to a specialist workshop.
- Never use the product immediately after it has been brought from a cold room into a warm one. The condensation generated could destroy the product. Allow the device to reach room temperature before connecting and using it. This may take several hours.
- To protect against electric shock, never immerse the cable, the plug or the device itself in water or other liquids.
- Do not operate the fan near open windows in order to prevent short-circuits caused by dripping water or rain.
- Make sure that no objects such as textiles can get caught in the product.
- Never leave the product unattended when in use.
- Disconnect the mains plug from the wall socket after each use and before cleaning.
- Never cover the product when in use.
- Risk of injury! Do not insert any objects or fingers through the protective grid while the product is in operation.
- Disconnect the fan from the power supply before moving it.
- The mains outlet must be located near to the device and be easily accessible.
- Never pull the mains plug from the socket by pulling at the cable. Always pull it from the mains socket using the intended grips.
- For safety reasons, always unplug the device in case of a thunderstorm.
- Make sure that the mains cable is not squeezed, bent, damaged by sharp edges or put under mechanical stress. Avoid excessive thermal stress on the mains cable from extreme heat or cold. Do not modify the mains cable. Otherwise the mains cable may be damaged. A damaged mains cable can cause a deadly electric shock.
- Do not touch the mains cable if it is damaged. First, power down the respective mains socket (e.g. via the respective circuit breaker) and then carefully pull the mains plug from the mains socket. Never use the product if the mains cable is damaged.
- To prevent risks, damaged power cables may only be replaced by the manufacturer, a professional workshop appointed by the manufacturer, or a similarly qualified person.
- Never plug in or unplug the mains plug when your hands are wet.
- The device may be used for household purposes only and for its intended purpose.
- Place the device on an even, stable surface. Maintain a safety clearance of at least 10 cm on all sides of the product.
- The device is not suitable for installation.
- Never move the device by tugging the cable and make sure the cable does not become entangled.
- Never wrap the cable around the device and do not bend the cable.
- Never use the device in the direct vicinity of a heat source.
- Consult an expert when in doubt about operation, safety or connection of the device.
- Maintenance, modifications and repairs are to be performed exclusively by an expert or at a qualified shop.
- If you have questions which remain unanswered by these operating instructions, contact our technical support service or other technical personnel.



#### Umwelthinweis

Elektrische und elektronische Geräte gehören nicht in den Hausmüll. Sollten Sie sich von dem Gerät trennen wollen, informieren Sie sich in Ihrer kommunalen Stelle über eine fachgerechte Entsorgung von Elektroschrott gemäß WEEE-Richtlinie 2002/96/EC.



#### Environmental note:

Electrical and Electronic Equipment must not be disposed by residual waste. If you want to part from a product, inform yourself at your local facilities about a proper disposal of electronic waste according to WEEE directive 2002/96/EC.