

Rádiójel vezérlésű füstjelző „LM-101LD“

Rend. sz.: 2269264

Rendeltetésszerű használat

A rádiójel vezérlésű füstjelző a szórt fény elvén működik, és felismeri a készülékékhöz bejuttató legkisebb füst szemcséket. Felszerelni és működtetni csak száraz és pormentes belső helyiségekben lehet, amelyekben a normális használat során nem képződik gőz vagy füst (pl. konyhában, nyitott tűznél nem).

A vezeték nélküli füstjelző privát lakó- és hálólhelyiségekben füst keletkezésének korai felismerésére szolgál, és a füst észlelésénél nagyon hangos riasztó jelzhangot ad ki, a lakók idejében való riasztására. A beépített rádiójel adóval/vevővel több azonos vezeték nélküli füstjelző egymással hálózatba kapcsolható. Ha a vezeték nélküli füstjelzők egyike füst észlelése miatt riasztást aktivál, az összes többi vezeték nélküli füstjelző is riaszt. A biztonsági előírásokat okvetlenül be kell tartani! Olvassa át figyelmesen, és őrizze meg a használati útmutatót. A terméket csak a használati útmutatóval együtt adja tovább. A fentiekől eltérő alkalmazás károsíthatja a készüléket, továbbá rövidzárlathoz, tűzhoz, áramütéshez stb. vezethet. A terméket nem szabad átalakítani, ill. átépíteni! A termék megfelel a törvényi, valamint a nemzeti és európai követelményeknek. Az útmutatóban előforduló cégnevek és készülékjelölések a mindenkori tulajdonos védjegyei. Minden jog fenntartva.

A szállítás tartalma

- Rádiójel vezérlésű füstjelző
- Deer 9V 6F22/6LR61, GP 9V 1604S/1604A, Mustang 9V 6F22
- Deer 3x1.5V LR6/AA, GP 3x1.5V GP15AU, Mustang 3x1.5V LR6/AA
- Használati útmutató



A használati útmutatók legfrissebb változatai

Töltse le a legújabb változatot a következő web-oldalról: www.conrad.com/downloads_web-oldalról, vagy szkennelje be az ott megjelenített QR-kódot. Kövesse a web-oldal útmutatásait.

A szimbólumok magyarázata, feliratok



Ez a szimbólum rendkívüli veszélyekre hívja fel a figyelmet kezelés vagy működtetés közben.
 A nyíl szimbólum különleges tanácsokra és kezelési tudnivalókra utal.

Biztonsági tudnivalók



A használati útmutató előírásainak be nem tartásából eredő károk esetén érvényét veszíti a szavatosság/garancia! A következményes károkért nem vállalunk felelősséget! A szakszerűtlen kezelésből vagy a biztonsági előírások figyelmen kívül hagyásából eredő anyagi károkért vagy személyi sérülésért nem vállalunk felelősséget! Ilyen esetekben érvényét veszíti a szavatosság/garancia.

- Biztonsági és engedélyezési okokból (CE) nem szabad a készüléket önkényesen átalakítani, és/vagy módosítani.
- A készülék nem játékszer, gyermekek kezébe nem való!
- Ne használja a készüléket kórházban, vagy más gyógyászati intézményben. Annak ellenére, hogy a készülék viszonylag gyenge rádiójeleket bocsát ki, ezeken a helyeken az életfenntartó készülékekben működési zavart idézhet elő. Ugyanez vonatkozhat esetleg más területekre is.
- A terméket nem érheti víz vagy nedvesség!
- Ne ragasszon rá semmit se a termékre (pl. tapétát) soha se fesse/lakozza le!
- Ne használja a terméket olyan helyiségekben vagy olyan kedvezőtlen környezeti feltételek mellett, ahol éghető gázok, gőzök vagy porok vannak vagy lehetnek jelen! Ilyen esetben robbanásveszély áll fenn!
- Ne tegye ki a készüléket szélsőséges hőmérséklet, erős rezgések behatásának, vagy erős mechanikai igénybevételnek.
- Ne hagyja a csomagolóanyagokat felügyelet nélkül, mert a gyerekek számára veszélyes játékszerré válhatnak.
- Bánjon óvatosan a készülékkel, mert az lökés, ütés, vagy már kis magasságból való leejtés következtében is megsérülhet.

Tudnivalók az elemekkel, akkumulátorokkal kapcsolatban



Ne helyezzen újrafeltölthető akkukat a rádiójel vezérlésű füstjelzőbe. Kizárólag nem újrafeltölthető akkukat használjon, a lehető leghosszabb és biztonságos működés garantálásához.

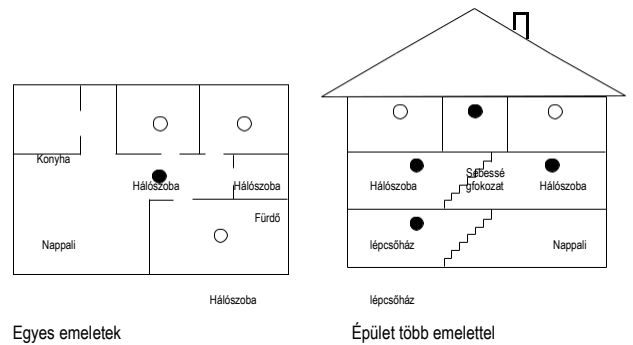
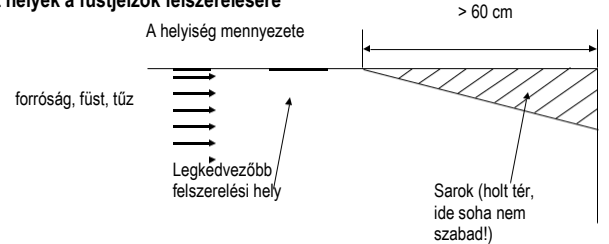
- Az elemek nem valók gyerekek kezébe.
- Az elemeket ne tárolja szabadon, mert fennáll annak a veszélye, hogy gyerekek vagy háziállatok lenyelik őket. Lenyelés esetén azonnal forduljon orvoshoz.
- A kifolyt vagy sérült elemek a bőrrel érintkezve marási sérüléseket okozhatnak, ezért használjon ilyen esetekben megfelelő védőkesztyűt.
- Az elemeket nem szabad rövidre zárn, szétszedni, vagy a tűzbe dobni. Ilyen esetben robbanásveszély áll fenn.
- Hagyományos (nem feltölthető) elemeket nem szabad feltölteni. Robbanásveszély!
- Ügyeljen az elemek behelyezésénél a helyes polarításra (plusz/+ és mínusz/- jelek).

A felszerelés helyének kiválasztása

a) Általános információk

Tűz esetén a nagyobb veszélyt nem maga a tűz, hanem a mérgező füst jelenti, amely az égés következtében keletkezik. Különösen alvás közben néhány lélegzetvétel elég az eszméletvesztéshez. Ezért a felszerelés helyét gondosan kell kiválasztani.

b) Ajánlott helyek a füstjelzők felszerelésére



Minimális védelmet biztosító füstjelző

Optimális védelmet biztosító füstjelző

- A füstjelzőt helyezze a hálószoba közvetlen közelébe. Kísérje meg a hálószobából menekülési útvonalak biztosítását, mivel általában ezek a szobák találhatóak a legmesszebb a kijáratról. Ha több hálószoba van, helyezzen el további füstjelzőket, mindegyik hálószobában. Ez vonatkozik a többi szobára is, amelyekben alvási lehetőség van (pl. gyerekszoba, vendégszoba stb.)
- Helyezzen el füstjelzőket, lépcsők biztosítására, mivel a lépcsők a füst és a tűz szempontjából kéményként működnek, és elősegítik a tűz terjedését.
- Helyezzen el legalább egy füstjelzőt minden emeleten.
- Helyezzen el füstjelzőt minden helyiségben, amelyben elektromos készülékek működnek (pl. televízió a nappaliban) működnek. Különösen ilyen készülékeknek áll fenn az erős, mérgező füstképződés veszélye.
- Nagyobb helyiségekben ajánlott egynél több füstjelző elhelyezése.
- A füst és az égéstermékek felszállnak a szoba mennyezetére és vízszintesen terjednek szét. A füst riasztó rendszert a szoba közepén helyezze el a mennyezeten, mivel ez az a pont, amely a szoba többi pontjához a legközelebb esik. A hagyományos lakóépületekben a mennyezetre való szerelést ajánljuk. Lakókocsokban, vagy lakóautókban a függőleges falakon való elhelyezés az előnyösebb, a mennyezet alatt kialakuló akadályozó hórteg kikerülésére.
- Ha a füstjelzőket a mennyezetre szereli, ügyeljen arra, hogy az legalább 50 cm távolságra legyen az oldalfaltól és 60 cm-re bármelyik saroktól. A füstjelzőt a mennyezeten kiálló egyik tartórúdra vagy hasonló szerkezetre kell felszerelni. Feltétlenül vegye figyelembe a helyiség sarkaitól és a falaktól mért minimális távolságokat. Ferde mennyezetű (tetőtéri) helyiségekben célszerű minden ferde tetősíkon egy füstjelzőt felszerelni.

A füstjelző felszereléséhez előnytelen helyek:

Kerülje el a következő felszerelési helyeket:

- Konyha/fürdőszoba és WC: az ezekben a helyiségekben jelenlévő konyhai és vízgőzők téves riasztást válthatnak ki.
- Garázsok: a garázsban a járművek kipufogógázai téves riasztást válthatnak ki

- Fűtő- és klímaberendezések közelében.

- Helyiségek, amelyben a hőmérséklet +5 °C alá eshet vagy +38 °C fölé emelkedhet

- Tető oromzat alatt: itt a meleg levegő megrekedhet(pl. nyáron, vagy a helyiség fűtésénél), amely egy veszélyes lappangó tűznél nem engedi hozzá a füstöt a füstjelzőhöz.
- Lakókocsi mennyezet: A napsugarak felmelegítik a helyiség fedelét és ezzel a lakókocsi felső részében lévő levegőt. Ez a meleg levegő réteg nem engedi, hogy egy parázsló tűz füstje elérjen a füstjelzőhöz.
- Beépített falak az épületekben: itt a füst érzékelése csak később történik, ami késlelteti a riasztást.
- Épületek sarkai: Itt a készülék a füstöt csak igen későn ismeri fel, ami miatt későbbi a riasztás is.

Szerelés és az elemek behelyezése



A rádiójel vezérlésű füstjelző elemek nélkül vagy lemerült elemekkel nem tud működni.

Ha felhangzik az „Elem gyenge” jelzés (egy rövid hangjelzés 60 másodperces időközökben), az elemeket újakra kell cserélni. A vezetékek nélküli füstjelző összes elemét mindig egyszerre cserélje.

Hetente egyszer, továbbá minden elemcsere után tesztelje a füstjelzőt a rajta lévő „TEST” gombot kb. 3 másodpercig megnyomva tartva. A vezetékek nélküli füstjelző ezután egy hangjelzést ad és a LED-ek villognak. Vegye figyelembe ezen kívül a "Funkcióteszt" c. fejezetet.

Üzembiztonsági okok miatt soha ne használjon újratölthető akkukat, hanem kizárólag nem újratölthető elemeket.

A füstjelzőt biztonsági okokból nem lehet behelyezett elemek nélkül a szerelőlapra felrögzíteni.

- Elforgatva lazítsa le a szerelőlapot a füstjelzőről és vegye le (a felső részét balra, az óramutató járásával ellentétesen kell elforgatni, lásd a jelzést: „GTWIST TO REMOVE”).
- Használja fűrésablontként a szerelőlapot és rajzolja át a furatok helyét a szélén lévő sülyesztett furatoknál.
- Erősítse fel a szerelőlapot megfelelő csavarokkal és tiplikkel.

A csavarlyukak fűrésánál figyeljen arra, hogy ne sértsen meg kábelt vagy vezetéket a falban!



A készülék nagy súlya miatt biztonsági okokból nem ajánljuk a kétoldalas ragasztószalag vagy a mágneslap használatát.

- Helyezzen be helyes polaritással egy 9 V-os elemet. Vegye figyelembe az elemtartóban található megfelelő jelöléseket.
- Helyezzen be 3 db ceruzaelemet (AA) pólushelyesen az elemtartóba. Ügyeljen itt is az elemtartó rekeszben lévő megfelelő jelölésekre. Az elemtartó rekesz szélén lévő vörös emelőkart az elemmel együtt felfelé kell hajtani.



A 9 V-os elem a füstjelző elektronikáját látja el (nem a rádiójel átvitelét); a három ceruzaelemre a rádiójel átvitelhez van szükség.

Helyezzen mindíg együtt be egy 9 V-os elemet és a három ceruzaelemet.

A füstjelzőt biztonsági okokból nem lehet behelyezett elemek nélkül a szerelőlapra felrögzíteni.

- Helyezze fel a füstjelzőt a szerelőlapra és jobbra forgatva reteszelve (A felső részt jobbra, az óramutató járásával egyezően kell elforgatni, lásd a jelölést: „TWIST TO TIGHTEND”).

Elemcsere

Ha az elem kimerül, a füstjelző 60 másodpercenként egy figyelmeztető hangjelzést ad ki. Ekkor sürgősen cserélje ki az elhasznált elemeket frissekre.

Tegye a következőket:

- Elforgatva lazítsa le a szerelőlapot a füstjelzőről és vegye le (a felső részét balra, az óramutató járásával ellentétesen kell elforgatni, lásd a jelzést: „GTWIST TO REMOVE”).
- Cserélje ki a 9 V-os elemet. Helyezze be helyes polaritással az új elemet. Vegye figyelembe az elemtartóban található megfelelő jelöléseket.
- Cserélje ki a három ceruzaelemet. Helyezze be helyes polaritással a három új elemet az elemtartó rekeszbe. Ügyeljen itt is az elemtartó rekeszben lévő megfelelő jelölésekre. Az elemtartó rekesz szélén lévő vörös emelőkart az elemmel együtt felfelé kell hajtani.
- Helyezze fel a füstjelzőt a szerelőlapra és jobbra forgatva reteszelve (A felső részt jobbra, az óramutató járásával egyezően kell elforgatni, lásd a jelölést: „TWIST TO TIGHTEND”).



A füstjelzőt biztonsági okokból nem lehet behelyezett elemek nélkül a szerelőlapra felrögzíteni.

További rádió füstjelzők betanítása

Több azonos szerkezetű rádiójel vezérlésű füstjelző egymásra betanítható. Ha valamikor az egyik rádiójel vezérlésű füstjelző riaszt, rövidre rá az összes többi rádiójel vezérlésű füstjelző is riaszt (ha a rádió hatósugáron belül vannak).

Így a füst nemcsak a lakószobában lévő rádiójel vezérlésű füstjelzőt hozza működésbe, hanem a lakásban lévő összes többit is (amennyiben azok egymásra be lettek tanítva).

→ Határozza meg az egyik rádiójel vezérlésű füstjelzőt „Master-ként”. Csak ehhez az egy vezeték nélküli füstjelzőhöz taníthatók be további vezetékek nélküli füstjelzők "Slave"-ként.

Nagy lakásokban vagy házakban viszont lehetséges, hogy több vezeték nélküli füstjelző csoportot egymástól függetlenül működtessünk (példa: egy csoport a földszinten, egy csoport az 1. emeleten, stb.).

Függetlenül attól, hogy a füstöt egy „Master” vagy egy „Slave” észleli, az adott csoport valamennyi rádiójel vezérlésű füstjelzője riaszt. A többi csoport viszont nem fog riasztani (példa: ha a földszinti csoportnál riasztásra kerül sor, az 1. emeleti csoportot ez nem érinti és nem kerül sor riasztásra.).

Attól függetlenül, hogy egy csoport egyik vezeték nélküli füstjelzője nem működik, a csoport összes többi füstjelzője riasztani fog, ha hatótávolságon belül találhatók.

Tegye a következőket:

- Ha a „Master” rádiójel vezérlésű füstjelző a helyiség mennyezetére van felszerelve, akkor a bejelentkezési művelethez vegyük le a mennyezetről. Helyezze a "Master" vezetékek nélküli füstjelzőt az újonnan bejelentendő "Slave" füstjelző mellé.
- Nyomja meg a „Master” rádiójel vezérlésű füstjelzőn a „LEARN” (betanulás) gombot annyiszor röviden amíg a mellette lévő LED zölden nem világít (normál üzemmódból kiindulva: a „LEARN” gombot kétszer kell röviden megnyomni).
A bejelentkezési folyamat a következő kb. 20 mp-ben lehetséges.

- Nyomja meg a bejelentendő „Slave” vezetékek nélküli füstjelzőn annyiszor a „LEARN” gombot, amíg a mellette lévő LED vörösön nem világít (normál üzemmódból kiindulva: a "LEARN" gombot 1-szer kell röviden megnyomni).
- Ekkor tartsa lenyomva a "Master" vezetékek nélküli füstjelző "TEST" gombját kb. 5 másodpercig, hogy a betanításhoz szükséges rádiójelet a "Slave" vezetékek nélküli füstjelzőre küldje. Ezután engedje fel a gombot.
Mindkét LED villog és a „Master” rádiójel vezérlésű füstjelző egy hangjelzést ad. A "Slave" füstjelző, ami fogadja a rádiójelet, szintén hangjelzést ad.
- Ekkor nyomja a "Slave" füstjelző "TEST" gombját szintén kb. 5 másodpercig (mindkét LED villog és hangjelzés hallható), hogy visszaküldje a rádiójelet a "Master" füstjelző részére, és így a bejelentési folyamat be tudjon fejeződni. Engedje fel a gombot.

Ha a „Master” rádiójel vezérlésű füstjelző veszi a rádiójelet, szintén egy hangjelzést ad.

- Néhány másodperc után a két rádiójel vezérlésű füstjelző hangjelzése befejeződik és a LED-ek kialszanak. A "Slave" füstjelző bejelentkezett a "Master" füstjelzőre.

Egy „Slave” rádiójel vezérlésű füstjelző törlése; A gyári állapot visszaállítása

Ha a „Master” rádiójel vezérlésű füstjelzőre bejelentett „Slave” rádiójel vezérlésű füstjelzőt a csoportból törölni akarja, a következőképp járjon el:

- Nyomja meg a „Slave” vezetékek nélküli füstjelzőn a „LEARN” (betanulás) gombot annyiszor röviden amíg a mellette lévő LED zölden nem világít (normál üzemmódból kiindulva: a „LEARN” gombot kétszer kell röviden megnyomni).
- Tartsa a „Slave” füstjelzőn a „TEST” gombot kb. 5 másodpercig megnyomva. Mindkét LED villog és a rádiójel vezérlésű füstjelző egy hangjelzést ad.
- Engedje fel a gombot.

A "Slave" vezetékek nélküli füstjelző törölve van és többé nem reagál a "Master" füstjelző jeleire.

A rádiójel vezérlésű füstjelző most a gyári beállítás állapotában van.



A rádiójel vezérlésű füstjelzőt újra be lehet jelenteni egy „Master” rádiójel vezérlésű füstjelzőre.

Alternatívaként a füstjelzőt természetesen "Master"-ként is használhatja, hogy a füstjelzők egy további csoportját bejelentse rá.

A leírtak szerint, egy csoport állhat egy „Master” és egy vagy több „Slave” rádiójel vezérlésű füstjelzőből. A csoportok egymástól függetlenek.

Ha egy „Master” rádiójel vezérlésű füstjelzőről az összes „Slave” rádiójel vezérlésű füstjelző törölve lett, akkor az egy másik csoportba „Slave-ként” bejelenthető.

Funkcióteszt

- A normális működés alatt a „TEST” gomb melletti LED 40 másodpercenként röviden felvillog.
- A hangjelzés kipróbálásához, tartsa néhány másodpercig megnyomva a „TEST” gombot. Erre a vezeték nélküli füstjelző rövid hangjelzést ad és mindkét LED villog. Ez mutatja a rádiójelel vezérlésű füstjelző és az elemek kifogástalan működőképességét.
Ha nem hangzik fel riasztás, illetve a LED-ek nem villognak, akkor az elemek le lehetnek merülve. Cserélje ki az elemeket és folytasson le egy újabb működési próbát. Ha ez sem segít, cserélje ki a rádiójelel vezérlésű füstjelzőt.



A szabályszerű működés biztosításához kiemelten ajánljuk a vezeték nélküli füstjelzők hetenkénti ellenőrzését.

A rádiójelel átvitel működését is ki lehet próbálni, egy vezeték nélküli füstjelzőbe fűjt cigarettá füsttel. A kereskedelemben kaphatók speciális füstjelző teszt spray-k is. Ekkor a csoportba tartozó összes vezeték nélküli füstjelzőnek (a "Master" füstjelzőnek és az összes ráhangolt "Slave" füstjelzőnek) riasztást kell végeznie.

Készítsen menekülési tervet és gyakorolja a veszélyhelyzetet.

- Készítse el lakásának vagy házának alaprajzát, amelyen valamennyi ajtó és ablak fel van tüntetve és minden helyiséghez lehetőleg két menekülési útvonal tartozik. A második emeleti ablakokhoz esetleg egy kötéllétrára lehet szükség.
- Hívjon össze egy családi tanácsot, hogy a menekülési tervet megbeszéljék, és minden személynek magyarázza meg, mi a teendője tűz vagy füst esetén.
- Határozzon meg a házon kívül egy találkozási helyet.
- Ismertesse meg mindenkit a riasztó hangjelzéssel; hogy mindenki tudja, hogy ennek a hangnak a felhangzásakor el kell hagyni a házat.
- Gyakorolják a füst és tűzriasztást legalább hathavonta. A gyakorlattal még a veszélyhelyzet előtt tesztelheti a menekülési tervet. Előfordulhat, hogy egy tűz esetében nem éri el a gyerekeit. Fontos, hogy azok tudják, mi a teendő és hogyan kell viselkedjenek.

Mit kell tenni egy riasztáskor?

- Ha a csoport egyik vezeték nélküli füstjelzője (maga a „Master” füstjelző, vagy valamelyik arra betanított „Slave” füstjelző) füstöt észlel, a csoport valamennyi vezeték nélküli füstjelzője hangos hangjelzéssel riaszt.



A hangjelzés befejeződik, ha a levegőben nincs már füst.

- Riasztáskor azonnal hagyja el a lakást, illetve a házat az előre elkészített menekülési tervnek megfelelően. Minden másodperc számít, tehát ne pazarolja az időt az öltözködésre vagy az értéktárgyak magához vételére.
 - A helyiség elhagyásakor ne nyisson ajtót, amíg meg nem érintette a felületét. Ha meleg, vagy az ajtó alatt füst áramlik be, ne nyissa fel az ajtót! E helyett használja az alternatív menekülési útvonalat. Ha az ajtó felülete hűvös, támassa meg a vállával, nyissa fel kissé az ajtót, legyen készen az azonnali becsapására, ha forróság és füst hatol be az ajtó mögötti helyiségből.
 - Tartózkodjon a padló közelében, ha a levegő füsttel van tele. Ha lehetséges, egy benedvesített kendőn keresztül lélegezzen.
 - Miután elhagyta a lakást vagy a házat, menjen a megállapodott gyülekezőhelyre és állapítsa meg, hogy mindenki ott van-e.
 - Hívja a tűzoltókat a szomszédja házából - ne a sajátjából!
- Ne menjen vissza a lakásba illetve a házba, amíg azt a tűzoltók meg nem engedik.

Téves riasztás

Cigarettafüst, vagy a főzésnél keletkező gőzök is működésbe hozhatják a vezeték nélküli füstjelzőt. Porterhelés miatti téves riasztásra például csiszolási munkáknál is sor kerülhet (pl. egy helyiség renoválásánál), vagy a helyiségben túl sok hajlak vagy dezodor kipermetezése miatt.



A helyiségben a cigarettázás általában nem hozza működésbe a füstjelzőt; csak akkor, ha a füstöt közvetlenül a füstjelzőbe fűjűk.

Ha a füstjelző riaszt, először ellenőrizze, hogy valóban létezik-e tűzforrás. Ha tüzet vagy füstöt talál, értesítse a hozzátartozóit és mindnyájan hagyják el a házat. Hívják a tűzoltóságot. Ha nincs tűz, ellenőrizze, hogy nem-e a fenti okok váltották ki a riasztást.

Karbantartás és tisztítás

A készülék az időnkénti elemcserétől eltekintve a felhasználó számára karbantartásmentes.

A készülék külső felületét törölje le egy tiszta, száraz, puha törlőruhával.

A port a füstjelzőről hosszú szűrő, puha és tiszta ecsettel, vagy porszívóval könnyen el lehet távolítani. Erre nagyobb porterhelésű helyiségekben (például egy hálószobában) legalább évente egyszer kerítsen sort. Semmiképpen ne használjon agresszív tisztítószert vagy oldószert, mert megtámadhatják a készülékházat, vagy káros hatással lehetnek a működésre. Biztonsági okokból a füstérzékelőt 8 évi használat után egy újra ki kell cserélni.

Megfelelőségi nyilatkozat (DOC)

A Conrad Electronic SE, Klaus-Conrad-Straße 1, D-92240 Hirschau, ezennel kijelenti, hogy ez a készülék megfelel a 2014/53/EU irányelvnek.



Az EU megfelelőségi nyilatkozat teljes szövege a következő weboldalról letölthető: www.conrad.com/downloads

Válasszon nyelvet a zászlószimbólumra való kattintással, majd írja be a készülék rendelési számát a keresmezőbe. Ezután PDF-formátumban letöltheti az EU megfelelőségi nyilatkozatot.

Hatótávolság

A rádiójelel átvitelének hatótávolsága két vezeték nélküli füstjelző között optimális körülmények között max. 60 méter.



A hatótávolságok megadásánál tulajdonképpen az ún. "szabadtéri" hatótávolságról van szó (azaz, adó és vevő közvetlenül látják egymás, zavaró befolyások nélkül).

A valós körülmények között az adó és a vevő között falak, földemek stb. vannak, amik a hatótávolságot mind csökkentik.

Mivel a rádiós átvitel különböző dolgok befolyásolják, sajnos nem lehet határozott hatótávot garantálni. Normál esetben a használat egy családi házban problémamentes.

A hatótávolságot jelentősen csökkenthetik az alábbi tényezők:

- falak, vasbeton földemek, könnyűszerkezetes szárazépítésű falak,
- Bevont, fémgőzölt szigetelő ablaküvegek
- fém- és elektromosan vezető tárgyak közelsége (pl. fűtőtestek),
- Emberi test közelsége,
- Egyéb, azonos frekvencián működő készülékek (pl. vezeték nélkülfelhallgatók ill. hangszórók, stb.)
- közvetlen működő, villanymotorok vagy elektromos készülékek, transzformátorok, tápegységek, számítógépek,

Hulladékkezelés

a) Általános információk



Az elhasznált készüléket az érvényes törvényi szabályozásnak megfelelően kell eltávolítani. Vegye ki a készülékből az elemeket, és a műszertől elkülönítve távolítsa el őket.

b) Használt elemek hulladékkezelése

Önt, mint végfelhasználót törvény (elemekre vonatkozó rendelkezés) kötelezi minden elhasznált elem leadására; tilos azokat a háztartási szemétként dobni!



A károsanyag tartalmú elemek az oldalt látható szimbólummal vannak jelölve,

ártalmatlanításának tilalmára utalnak. A legfontosabb nehézfémek jelölései a következők:

Cd = kadmium, Hg = higany, Pb = ólom.

Az elhasznált elemeket, akkumulátorokat térítésmentesen leadhatja a lakóhelye közelében található gyűjtőhelyen, szaküzleteinkben vagy minden olyan helyen, ahol elemet és akkumulátort árusítanak! Ezzel eleget tesz törvényi kötelezettségének, és hozzájárul környezetének védelméhez!

Műszaki adatok

Áramellátás..... Deer 9V 6F22/6LR61, GP 9V 1604S/1604A,

Mustang 9V 6F22

Deer 3×1.5V LR6/AA, GP 3×1.5V GP15AU,

Mustang 3×1.5V LR6/AA

Frekvenciasáv.....433,05 - 434,79 MHz

Adóteljesítmény..... max. 10 mW

Vevő kategória..... 2

Hatótáv.....max. 50 m (lásd a "Hatótáv" fejezetet)

A riasztóhang hangereje..... >= 85 dB/3 m

Környezeti feltételek..... Hőmérséklet -10 ... + 40 °C Légnedvesség 0% ...95% relatív, nem kondenzálódó

Méret (Ø x Ma).....60 x 60 x 54 mm

Súly..... 340 g (elemek nélkül)

A gyártó vevőszolgálatának címe:

Conrad Electronic SE, Klaus-Conrad-Straße 1, 92240 Hirschau, Germany

Tűzbiztonsághoz kialakítva és épületbe szerelendő

Alapvető jellemző 1: Engedélyezve

Alapvető jellemző 2: Engedélyezve

Alapvető jellemző 3: Engedélyezve

Alapvető jellemző 4: Engedélyezve

Alapvető jellemző 5: Engedélyezve

Alapvető jellemző 6: Engedélyezve

Alapvető jellemző 7: Engedélyezve

Alapvető jellemző 8: Engedélyezve

Ez a Conrad Electronic SE kiadványa, Klaus Conrad Str. 1, D-92240 Hirschau (www.conrad.com).

Minden jog fenntartva, a fordítás jogát is beleértve. Bármilyen reprodukcióhoz, pl. fénymásolathoz, mikrofilm-felvételhez vagy elektronikus adatfeldolgozó készüléken történő feldolgozáshoz a kiadó írásbeli engedélye szükséges. Az utánnymás, még kivonatos formában is, tilos. A kiadvány megfelel a nyomtatás idején fennálló műszaki szintnek.

© Copyright 2020 by Conrad Electronic SE.

2269264_V2_1120_02_m_JC_de