



# BENUTZERHANDBUCH

Sicherheitshinweise und Referenzen

## LED TV\*

---

\* Der LG LED TV verwendet einen LCD-Bildschirm mit LED-Hintergrundbeleuchtung.

Bitte lesen Sie dieses Handbuch aufmerksam durch, bevor Sie Ihr Gerät zum ersten Mal verwenden, und bewahren Sie es zur späteren Verwendung auf.

# Warnung!

## Sicherheitshinweise





**VORSICHT**

STROMSCHLAGGEFAHR –  
NICHT ÖFFNEN



VORSICHT : WEGEN STROMSCHLAGGEFAHR DARF DIE GEHÄUSEABDECKUNG (ODER RÜCKWAND) NICHT ENTFERNT WERDEN. DAS GERÄT ENTHÄLT KEINE VOM BENUTZER ZU WARTENDEN TEILE. WENDEN SIE SICH BITTE AN DEN KUNDENDIENST.

 Dieses Symbol soll den Benutzer auf das Vorhandensein nichtisolierter „gefährlicher Spannung“ innerhalb des Produktgehäuses hinweisen, die möglicherweise stark genug ist, um einen Stromschlag zu verursachen.

 Dieses Symbol soll den Benutzer auf das Vorhandensein wichtiger Bedienungs- und Wartungsanweisungen in der dem Gerät beiliegenden Dokumentation hinweisen.

WARNUNG : DAS GERÄT DARF WEDER REGEN NOCH FEUCHTIGKEIT AUSGESETZT WERDEN. ES BESTEHT BRAND- BZW. STROMSCHLAGGEFAHR.

- UM DIE AUSBREITUNG VON FEUER ZU VERMEIDEN, SOLLTEN SIE KERZEN ODER ANDERE OFFENE FEUERQUELLEN STETS VON DIESEM PRODUKT FERNHALTEN.
- **Platzieren Sie weder TV noch Fernbedienung in den folgenden Umgebungen:**
  - In Bereichen direkter Sonneneinstrahlung.
  - In Bereichen hoher Luftfeuchtigkeit (z.B. einem Badezimmer).
  - In der Nähe von Wärmequellen (z.B. Öfen und anderen hitzerzeugenden Geräten).
  - In der Nähe von Küchenzeilen oder Luftbefeuchtern, wo das Gerät leicht Wasserdampf und Öl ausgesetzt sein kann.
  - In Bereichen, die Regen oder Wind ausgesetzt sind.
  - In Bereichen, wo Flüssigkeit auf den Fernseher tropfen oder spritzen könnte. Stellen Sie auch keine mit Flüssigkeit gefüllten Gegenstände wie Vasen, Tassen usw. auf das Gerät selbst oder darüber (z. B. auf Regale).
  - Stellen Sie den Fernseher nicht in die Nähe von entzündlichen Objekten wie Benzin oder Kerzen und stellen Sie ihn nicht direkt unter eine Klimaanlage.
  - Installieren Sie das Gerät nicht an einem übermäßig staubigen Ort.

Ansonsten besteht die Gefahr von Brand, elektrischem Schlag, Entzündung/Explosion, Fehlfunktion oder einer Deformation des Produkts.

### • Belüftung:

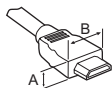
- Installieren Sie den Fernseher an einem gut belüfteten Platz. Installieren Sie das Gerät nicht in einem engen Raum (z.B. in einem Bücherregal).
- Stellen Sie den Fernseher nicht auf Kissen oder Teppichen ab.
- Bedecken Sie das Produkt nicht mit einem Tuch oder anderen Materialien, solange es mit dem Stromnetz verbunden ist.
- Berühren Sie nicht die Lüftungsöffnungen. Wenn Sie längere Zeit fernsehen, können die Lüftungsöffnungen heiß werden.
- Schützen Sie das Netzkabel vor mechanischen Beschädigungen wie Verdrehen, Knicken, Eindrücken, Einklemmen in einer Tür oder Drauftreten. Achten Sie besonders auf die Stecker, Steckdosen und die Stelle, an der das Kabel aus dem Gehäuse des Geräts tritt.
- Bewegen Sie den Fernseher nicht, solange er mit dem Stromnetz verbunden ist.
- Verwenden Sie keine beschädigten oder losen Netzkabel.
- Halten Sie das Netzkabel beim Ziehen aus der Steckdose am Netzstecker fest. Ziehen Sie nicht am Netzkabel, um den Fernseher vom Stromnetz zu trennen.
- Schließen Sie nicht zu viele Geräte an ein und dieselbe Netzsteckdose an, da anderenfalls Brand- oder Stromschlaggefahr besteht.
- **Trennung von der Hauptstromversorgung:**
  - Ziehen Sie den Netzstecker, um das Gerät vom Stromnetz zu trennen. Im Notfall muss der Netzstecker stets gut erreichbar sein.
- Achten Sie darauf, dass sich Kinder nicht an das TV-Gerät hängen oder daran hochklettern können. Andernfalls kann das Gerät umfallen, wodurch schwere Verletzungen hervorgerufen werden können.
- **Erdung Außenantenne** (Kann je nach Land unterschiedlich sein):
  - Wenn eine Außenantenne installiert ist, halten Sie sich an die unten stehenden Vorkehrungen.  
Eine Außenantenne sollte sich nicht in der Nähe von überhitzten Stromleitungen, elektrischem Licht oder Stromkreisen befinden, da dies zu schweren Verletzungen oder zum Tod führen kann. Dies gilt auch für Orte, an denen die Antenne in Kontakt mit solchen Stromleitungen oder Stromkreisen kommen kann.

- **Erdung** (Außer bei Geräten, die nicht geerdet werden.)
  - Fernseher mit einem geerdeten Zwei-Stift-Stecker müssen an eine Steckdose mit zwei Öffnungen angeschlossen werden. Achten Sie darauf, die Masse anzuschließen, um einen möglichen Stromschlag zu verhindern.
- Berühren Sie das Gerät und die Antenne nicht während eines Gewitters. Es besteht die Gefahr eines tödlichen Stromschlags.
- Achten Sie darauf, dass das Stromkabel sicher an Fernseher und Steckdose angeschlossen ist, da ansonsten Schäden am Stecker und der Steckdose auftreten können und es in extremen Fällen zu einem Brand kommen kann.
- Führen Sie keine metallischen oder entzündlichen Objekte in das Produkt ein. Wenn ein Fremdkörper in das Produkt fällt, dann ziehen Sie den Netzstecker heraus und benachrichtigen Sie den Kundendienst.
- Berühren Sie das Ende des Netzkabels nicht, wenn es eingesteckt ist. Sie könnten einen Stromschlag erleiden.
- **Sollte eines der folgenden Ereignisse auftreten, dann trennen Sie unverzüglich das Produkt von der Stromversorgung und kontaktieren Sie Ihren örtlichen Kundendienst.**
  - Das Gerät wurde beschädigt.
  - Wasser oder eine andere (flüssige) Substanz ist in das Gerät, das Netzteil oder das Netzkabel gelangt.
  - Sie riechen Rauch oder es kommen andere Gerüche aus dem Fernseher.
  - Während eines Gewitters oder wenn das Gerät längere Zeit nicht verwendet wird (Dies betrifft nur die Trennung der Stromversorgung).

Selbst wenn der Fernseher über die Fernbedienung oder eine Taste ausgeschaltet wird, liegt Strom an, wenn das Gerät nicht physisch vom Stromnetz getrennt wurde. Die Energieaufnahme im Standby-Betrieb übersteigt dabei jedoch nie 0,5 Watt.
- Verwenden Sie keine elektrischen Geräte mit Hochspannung in der Nähe des Fernsehers (z. B. einen elektrischen Insektenvernichter). Dies kann zu Fehlfunktionen führen.
- Versuchen Sie nicht, dieses Produkt ohne die schriftliche Genehmigung von LG Electronics zu modifizieren. Dies kann zu Brand oder elektrischem Schlag führen. Falls Sie Serviceanfragen haben oder Reparaturen an Ihrem Gerät nötig sind, dann kontaktieren Sie bitte Ihren lokalen Kundendienst. Unzulässige Modifikationen können dazu führen, dass die Garantie für dieses Produkt erlischt.
- Verwenden Sie nur zulässiges Zubehör, das von LG Electronics zur Verfügung gestellt wird. Ansonsten kann es zu Bränden, elektrischem Schlag, Fehlfunktionen oder Schäden am Produkt kommen.
- Zerlegen Sie niemals das Netzteil oder das Netzkabel. Dies könnte Brände oder Stromschläge verursachen.
- Behandeln Sie das Netzteil sorgfältig und achten Sie darauf, dass Sie es nicht fallen lassen oder es Stöße abbekommt. Ein Stoß kann das Netzteil beschädigen.
- Um das Risiko eines Brandes oder eines elektrischen Schlags zu mindern, dürfen Sie den Fernseher nicht mit nassen Händen berühren. Falls die Kontakte des Netzsteckers nass oder mit Staub bedeckt sind, trocknen Sie den Netzstecker vollständig bzw. reinigen Sie ihn von Staub.
- **Batterien/Akkus der Fernbedienung**
  - Bewahren Sie das Zubehör an einem sicheren Ort auf, der nicht für Kinder zugänglich ist.
  - Schließen Sie die Batterien nicht kurz, nehmen Sie sie nicht auseinander und achten Sie darauf, dass sie nicht überhitzen. Entsorgen Sie die Batterien nicht in einem Feuer. Batterien dürfen keiner extremen Hitze ausgesetzt werden.
  - Vorsicht : Sollte eine falsche Batterie eingesetzt werden, besteht die Gefahr eines Brandes oder einer Explosion.
- **Versetzen**
  - Wenn Sie das Gerät versetzen, muss es ausgeschaltet und physisch vom Stromnetz getrennt sein. Außerdem müssen alle Kabel entfernt worden sein. Größere Fernseher sollten stets von mindestens 2 Personen getragen werden. Nicht gegen das Bedienfeld oder Panel des Fernsehers drücken oder das Bedienfeld oder Panel Belastungen aussetzen. Dies kann zu Schäden am Produkt, zu Bränden oder zu Verletzungen führen.
- Bewahren Sie das Trockengranulat und das Kunststoffverpackungsmaterial außerhalb der Reichweite von Kindern auf.
- Setzen Sie das Gerät keinen Erschütterungen aus und sorgen Sie dafür, dass keine Gegenstände in das Gerät oder auf die Bildschirmseite fallen können.
- Drücken Sie nicht mit der Hand oder mit scharfen Gegenständen wie beispielsweise Nägeln oder Stiften fest auf den Bildschirm und machen Sie keine Kratzer darauf. Dies kann den Bildschirm beschädigen.
- **Reinigung**
  - Ziehen Sie bei einer Reinigung den Netzstecker aus der Steckdose und reinigen Sie ihn vorsichtig mit einem weichen, trockenen Tuch. Sprühen Sie kein Wasser oder andere Flüssigkeiten direkt auf den Fernseher. Verwenden Sie vor allem keine Chemikalien wie Glasreiniger, Lufterfrischer, Insektengift, Schmiermittel, Wachs (für Autos oder Industrie), Scheuermittel, Verdüner, Benzol, Alkohol usw., denn diese Mittel können das Gerät und/oder seinen Bildschirm beschädigen. Dies kann zu elektrischem Schlag oder Schäden am Produkt führen.

## Vorbereitung

- Wenn das Fernsehgerät nach der Auslieferung zum ersten Mal eingeschaltet wird, kann die Initialisierung einige Minuten dauern.
- Das Aussehen Ihres TV-Geräts weicht möglicherweise von der Abbildung ab.
- Das OSD-Menü (On Screen Display) Ihres TV-Geräts unterscheidet sich möglicherweise leicht von dem, das in diesem Handbuch gezeigt wird.
- Die verfügbaren Menüs und Optionen können sich je nach verwendeter Eingangsquelle bzw. je nach Modell unterscheiden.
- Künftig können diesem TV-Gerät neue Funktionen hinzugefügt werden.
- Man muss leicht auf die Steckdose des Geräts zugreifen können. Einige Geräte verfügen über keinen Ein-/Ausschaltknopf, sondern müssen für eine vollständige Abschaltung über ein Ziehen des Netzsteckers aus der Steckdose vom Stromnetz getrennt werden.
- Das im Lieferumfang enthaltene Zubehör ist abhängig vom Modell.
- Die Produktspezifikationen oder Inhalte dieses Handbuchs können ohne vorherige Mitteilung aufgrund der Aktualisierung von Produktfunktionen geändert werden.
- Die Steckereinfassungen von verwendeten HDMI-Kabeln und USB-Geräten sollten höchstens 10 mm dick und 18 mm breit sein, damit optimale Konnektivität gewährleistet bleibt. Verwenden Sie ein Verlängerungskabel mit USB 2.0-Kompatibilität, falls ein USB-Kabel oder ein USB-Speicherstick nicht direkt in den USB-Anschluss an Ihrem TV-Gerät passt.



\* A ≤ 10 mm

\* B ≤ 18 mm

- Verwenden Sie ein zertifiziertes HDMI-Kabel mit HDMI-Logo.
- Bei der Verwendung eines nicht-zertifizierten HDMI-Kabels kommt es möglicherweise zu Darstellungsfehlern bzw. Verbindungsabbrüchen.
- Empfohlene HDMI-Kabel-Versionen
  - Ultra High-Speed HDMI<sup>®</sup>/TM-Kabel (3 m oder kürzer)

## Separat erhältlich

Separat zu erwerbende Artikel können zur Qualitätsverbesserung geändert oder modifiziert werden, ohne dass dies explizit mitgeteilt wird. Diese Artikel können Sie über Ihren Fachhändler beziehen. Diese Artikel sind nur mit bestimmten Modellen kompatibel.

Produktbezeichnungen, Funktionalitäten und/oder Designs können im Zuge einer Qualitätsverbesserung durch den Hersteller geändert werden, ohne dass dies explizit mitgeteilt wird.

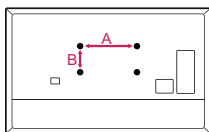
## Magic Remote-Fernbedienung

### MR20GA

Überprüfen Sie in der Spezifikation für das Wireless-Modul, ob Ihr TV-Gerät Bluetooth unterstützt und es somit mit der Magic Remote-Fernbedienung verwendet werden kann.

## Wandhalterung

Verwenden Sie unbedingt Schrauben und Wandhalterungen, die der VESA-Norm entsprechen. Die Standardmaße der Wandhalterungen können der folgenden Tabelle entnommen werden.



<b>Modellname</b>	43/50NANO79* 49NANO80* 49NANO81* 49NANO86*	55NANO79* 55NANO80* 55NANO81* 55NANO86* 55NANO90* 55NANO91*
<b>VESA (A x B) (mm)</b>	200 x 200	300 x 300
<b>Standardschraube</b>	M6	M6
<b>Anzahl Schrauben</b>	4	4
<b>LG-Wandhalterung</b>	LSW240B MSW240	OLW480B MSW240
<b>Modellname</b>	65NANO79* 65NANO80* 65NANO81* 65NANO86* 65NANO90* 65NANO91*	75NANO79* 75/86NANO90* 75/86NANO91*
<b>VESA (A x B) (mm)</b>	300 x 300	600 x 400
<b>Standardschraube</b>	M6	M8
<b>Anzahl Schrauben</b>	4	4
<b>LG-Wandhalterung</b>	OLW480B	LSW640B

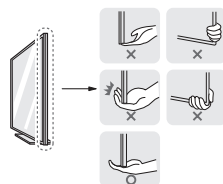
## Anheben und Bewegen des TV-Geräts

Lesen Sie die folgenden Hinweise, um Kratzer und Beschädigungen am TV-Gerät zu vermeiden und einen sicheren Transport unabhängig von Typ und Größe Ihres Modells zu gewährleisten.

- Es wird empfohlen, das TV-Gerät im Originalkarton oder in der Originalverpackung zu bewegen bzw. zu transportieren.
- Trennen Sie das Netzkabel und alle weiteren Kabel von Ihrem TV-Gerät, bevor Sie es bewegen oder anheben.
- Halten Sie das TV-Gerät beim Transport so, dass sein Bildschirm von Ihnen abgewendet ist, um Beschädigungen zu vermeiden.



- Halten Sie das TV-Gerät oben und unten am Rahmen gut fest. Halten Sie es nicht am transparenten Teil, am Lautsprecher oder im Bereich der Lautsprecherblende fest.



- Große TV-Geräte sollten stets von mindestens 2 Personen transportiert werden.
- Wenn das TV-Gerät von Hand transportiert wird, halten Sie es wie in der folgenden Abbildung gezeigt.



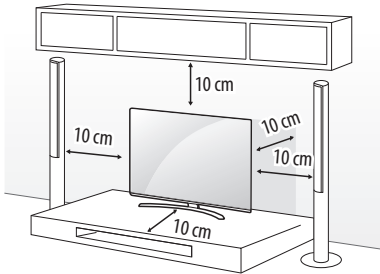
- Setzen Sie das TV-Gerät während des Transports keinen ruckartigen Bewegungen oder starken Erschütterungen aus.
- Halten Sie das TV-Gerät beim Transport aufrecht, drehen Sie es niemals auf die Seite und kippen Sie es nicht nach links oder rechts.
- Üben Sie keinen übermäßigen Druck auf den Gehäuserahmen aus, da dies zur Beschädigung des Bildschirms führen kann.
- Achten Sie beim Bewegen und Bedienen des TV-Geräts darauf, dass keine hervorstehenden Tasten beschädigt werden.



- Berühren Sie niemals den Bildschirm, da er dadurch beschädigt werden kann.
- Legen Sie das TV-Gerät mit dem Bildschirm nach unten auf einen gepolsterten Tisch (z.B. flächig mit einer Decke) oder eine andere ebene, weiche Oberfläche, um ihn bei der Montage des Standfußes vor Verkratzen zu schützen.

## Aufstellung auf einem TV-Tisch oder sonstigen Möbeln

- 1 Heben Sie das TV-Gerät an und kippen Sie es auf einem Tisch in die aufrechte Position.
  - Lassen Sie mindestens 10 cm Abstand bis zur Wand, um eine gute Belüftung zu gewährleisten.



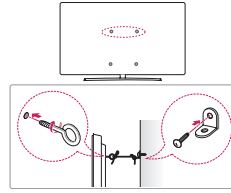
(Abhängig vom Modell)

- 2 Schließen Sie das Stromkabel an eine Steckdose an.



- Geben Sie beim Zusammenbau des Produkts keine Fremdstoffen (Öle, Schmierstoffe, usw.) auf die Gewindeteile. (Dies könnte das Produkt beschädigen.)
- Wird das TV-Gerät auf einem Standfuß aufgestellt, sollten Sie vorbeugende Maßnahmen gegen ein eventuelles Umkippen ergreifen. Andernfalls kann ein umfallendes Gerät Verletzungen verursachen.
- Verwenden Sie ausschließlich offiziell freigegebene Zusatzprodukte, damit die volle Betriebssicherheit und Lebensdauer ihres Geräts gewährleistet bleibt.
- Schäden, die durch die Verwendung nicht freigegebener Peripherieprodukte an Ihrem TV hervorgerufen werden, sind nicht von der Garantie abgedeckt.
- Achten Sie darauf, dass die Schrauben ordnungsgemäß eingesetzt und fest angezogen sind. (Wenn sie nicht fest genug angezogen werden, besteht die Gefahr, dass das TV-Gerät nach der Installation nach vorne kippt.) Wenden Sie beim Festziehen der Schrauben keine Gewalt an, da sie dadurch möglicherweise beschädigt werden können und sich dann nicht mehr ordnungsgemäß befestigen lassen.

## Sicherung des Fernsehers an der Wand

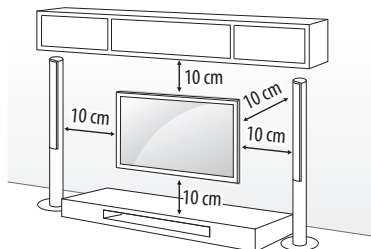


(Abhängig vom Modell)

- 1 Setzen Sie die Ringschrauben oder TV-Wandsicherungen und Schrauben an der Rückseite des TV-Gerätes ein und befestigen Sie diese.
  - Sollten sich bereits Schrauben an den Montagepositionen für Ringschrauben befinden, müssen diese zunächst entfernt werden.
- 2 Montieren Sie die TV-Wandsicherungen mit den Schrauben an der Wand. Stimmen Sie die Position der TV-Wandsicherungen auf die Ringschrauben an der Rückseite des TV-Gerätes ab.
- 3 Sorgen Sie mit einem stabilen Seil oder Draht für eine feste Verbindung zwischen Ringschrauben und TV-Wandsicherungen. Achten Sie darauf, dass das Seil horizontal verläuft.
  - Verwenden Sie eine Plattform oder einen Schrank, der stabil und groß genug ist, um dem TV-Gerät sicheren Halt zu bieten.
  - Halterungen, Seile bzw. Drähte und anderes Befestigungsmaterial gehören nicht zum Lieferumfang des Gerätes. Bitte wenden Sie sich zum Erwerb von geeignetem Zubehör an Ihren Fachhändler.

## Befestigung des Fernsehers an einer Wand

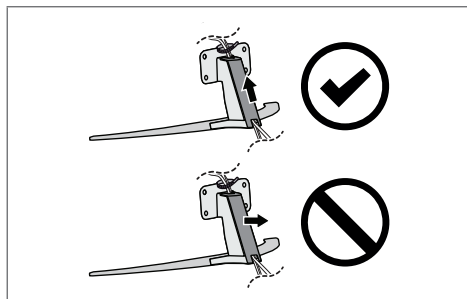
Befestigen Sie eine passende Wandhalterung sorgfältig mit der Rückseite des TV-Geräts und anschliessend an einer stabilen Wand, die senkrecht zum Fußboden steht. Wenn Sie das TV-Gerät an Wänden befestigen möchten, die nicht aus Stein/Beton oder Massivholz bestehen, dann fragen Sie bitte zunächst bei einer qualifizierten Fachkraft nach. LG empfiehlt, dass die Wandmontage von einem qualifizierten Techniker durchgeführt wird. Falls vorhanden, wird empfohlen, eine Wandhalterung von LG zu verwenden. Die Wandhalterung von LG ist leicht zu bewegen, wenn die Kabel angeschlossen sind. Falls Sie eine andere Wandhalterung als die von LG verwenden, dann stellen Sie bitte sicher, dass Ihr Gerät ordnungsgemäß an der Wand befestigt ist und genügend Abstand besteht, um externe Geräte anzuschließen. Es wird empfohlen, alle Kabel anzuschließen, bevor eine Wandhalterung angebracht wird.



(Abhängig vom Modell)



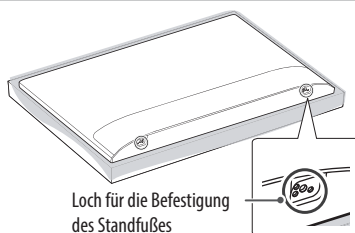
- Demontieren Sie den TV-Standfuß, bevor Sie das Gerät an einer Wandhalterung befestigen, indem Sie in der zur Montage des Standfußes umgekehrten Reihenfolge vorgehen.
- Weitere Informationen zu Schrauben und Wandhalterungen finden Sie in der Anleitung der Wandhalterung.
- Falls Sie die Montage des TV-Geräts an einer Wand planen, müssen Sie eine VESA-Standardhalterung (optionales Zubehör) an der Rückseite des TV-Geräts anbringen. Achten Sie bei der Verwendung einer solchen optionalen Wandhalterung darauf, diese sorgfältig zu befestigen, um ein Herunterfallen des Geräts zu verhindern.
- Falls der Fernseher an der Wand montiert wird, darf er nicht an den Netz- und Signalkabeln auf der Rückseite des Monitors aufgehängt werden.
- Installieren Sie dieses Produkt nicht an einer Wand, falls es an dieser Stelle Öl oder Ölnebel ausgesetzt sein könnte. Dies kann zu Schäden am Produkt führen und das Produkt könnte sich von der Wandhalterung bzw. die komplette Halterung sich von der Wand lösen.



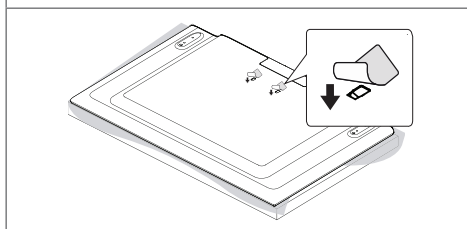
(Abhängig vom Modell)



- Verwenden Sie zum Abnehmen der Kabelabdeckung keine scharfen Objekte. Dadurch könnte das Kabel oder das Gehäuse beschädigt werden. Zudem könnten Sie sich dabei verletzen. (Abhängig vom Modell)
- Bei der Installation der Wandhalterung wird empfohlen, Staubansammlungen und das Eindringen von Insekten zu vermeiden, indem Sie die Montagelöcher für die Befestigung des Standfußes mit Klebeband verschließen. (Abhängig vom Modell)



Loch für die Befestigung des Standfußes



## Verbindungen

Sie können diverse externe Geräte mit Ihrem Fernseher verbinden. Wechseln Sie die Eingangsmodi, um ein externes Gerät auszuwählen. Weitere Informationen zum Anschluss externer Geräte entnehmen Sie bitte dem Handbuch des jeweiligen Gerätes.

### Antennen/Kabel

Schließen Sie das TV-Gerät mit einem HF-Kabel (75 Ω) an eine Wandantennenbuchse an.

- Bei Verwendung von mehr als 2 TV-Geräten verwenden Sie einen Signalsplitter.
- Ist das Bild schlecht, dann installieren Sie einen Signalverstärker, um die Bildqualität zu verbessern.
- Ist die Bildqualität bei angeschlossener Antenne schlecht, sollten Sie versuchen, die Antenne neu auszurichten.
- Antennenkabel und Wandler sind nicht im Lieferumfang enthalten.
- In Regionen und an Standorten, an denen keine UHD-TV-Übertragungen verfügbar sind, kann dieses TV-Gerät auch keine UHD-TV-Übertragungen empfangen.

### Satellitenschüssel

Schließen Sie das TV-Gerät mit einem Satelliten-HF-Kabel (75 Ω) an eine Satellitenschüssel oder an eine Satellitenbuchse an. (Abhängig vom Modell)

### CI+-Modul



Mit einem entsprechenden CI+-Modul können Sie sich verschlüsselte kostenpflichtige TV-Sendungen ("Pay-TV") im digitalen TV-Modus ansehen. (Abhängig vom Modell)

- Überprüfen Sie, ob das CI+-Modul richtig herum in den PCMCIA-Kartensteckplatz an der Rückseite Ihres TV-Geräts eingeführt wurde. Falls das Modul nicht korrekt eingesetzt wurde, können TV-Gerät und PCMCIA-Kartensteckplatz beschädigt werden.
- Wenn der Fernseher trotz angeschlossenen CI+-Modul weder Bild noch Ton ausgibt, wenden Sie sich bitte an ihren Terrestrik-, Kabel- oder Satelliten-Anbieter (DVB-T/-C/-S).

## Weitere Anschlüsse

Verbinden Sie Ihr Fernsehgerät mit externen Geräten. Die Verwendung eines HDMI-Kabels zum Anschluss externer Geräte an den Fernseher sorgt für die bestmögliche Bild- und Tonqualität. Es wird kein separates Kabel mitgeliefert.

### HDMI

- Wenn Sie das HDMI-Kabel anschließen, sollten sowohl das TV-Gerät selbst als auch externe Geräte abgeschaltet und vom Stromnetz getrennt sein.
- Unterstütztes HDMI-Audioformat (Abhängig vom Modell):  
True HD (48 kHz),  
Dolby Digital / Dolby Digital Plus (32 kHz / 44,1 kHz / 48 kHz),  
PCM (32 kHz / 44,1 kHz / 48 kHz / 96 kHz / 192 kHz)
-  →  → [Bild] → [Zusätzliche Einstellungen] → [HDMI ULTRA HD Deep Colour]  
(Nur NANO79\*, NANO80\*, NANO81\*)  
- Ein: Unterstützt 4K @ 50/60 Hz (4:4:4, 4:2:2, 4:2:0)  
- Aus: Unterstützt 4K @ 50/60 Hz (4:2:0)  
(Außer für NANO79\*, NANO80\*, NANO81\*)  
- Ein: Unterstützt 4K @ 50/60 Hz (4:4:4, 4:2:2, 4:2:0),  
<Nur Buchsen 3 und 4> 4K @ 100/120 Hz (4:4:4, 4:2:2, 4:2:0)  
- Aus: Unterstützt 4K @ 50/60 Hz (4:2:0)

Wenn ein mit einem Eingang verbundenes Gerät Ultra HD Deep Colour unterstützt und diese Option aktiviert ist, erhalten Sie unter Umständen ein besseres Bild. Unterstützt das Gerät diese Technologie jedoch nicht, funktioniert es möglicherweise nicht ordnungsgemäß. Ändern Sie in diesem Fall die [HDMI ULTRA HD Deep Colour]-Einstellung des Gerätes auf "Aus".

### USB

Einige USB-Hubs funktionieren möglicherweise nicht. Falls ein über einen USB-Hub verbundenes USB-Gerät nicht gefunden wird, verbinden Sie es direkt mit einem USB-Anschluss am TV-Gerät.



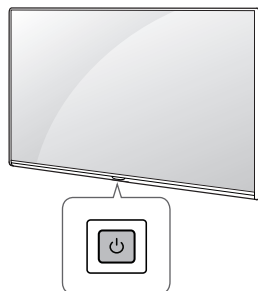
## Externe Geräte

Verfügbare externe Geräte sind beispielsweise: Blu-ray- und DVD-Player, HD-Receiver, Blu-ray-/DVD-/Videorekorder, Audiosysteme, USB-Speicher, PCs, Spielkonsolen und andere externe Geräte.

- Der Anschluss für externe Geräte kann von Modell zu Modell unterschiedlich sein.
- Verbinden Sie externe Geräte unabhängig von der Reihenfolge der Anschlüsse mit dem TV-Gerät.
- Wenn Sie eine Fernsehsendung über einen externen Blu-ray-/DVD-Rekorder oder Videorekorder aufnehmen möchten, dann vergewissern Sie sich bitte, dass das Kabel des TV-Eingangssignals über den Blu-ray-/DVD-Rekorder bzw. den Videorekorder mit dem Fernseher verbunden ist. Weitere Informationen zu Aufnahmen entnehmen Sie bitte dem Handbuch des verbundenen Gerätes.
- Anweisungen zum Betrieb finden Sie im Handbuch des externen Gerätes.
- Wenn Sie eine Spielkonsole mit dem TV-Gerät verbinden, dann verwenden Sie bitte das mit der Konsole mitgelieferte Kabel.
- Im PC-Modus kann es hinsichtlich Auflösung, vertikalem Muster, Kontrast oder Helligkeit zu Bildrauschen kommen. Wenn Rauschen vorhanden ist, ändern Sie den PC-Ausgang auf eine andere Auflösung, ändern Sie die Bildwiederholfrequenz auf eine andere Frequenz oder passen Sie die Helligkeit und den Kontrast im Menü [Bild] an, bis das Bild klar ist.
- Abhängig von der Grafikkarte des PCs funktionieren im PC-Modus einige Auflösungseinstellungen möglicherweise nicht ordnungsgemäß.
- Bei der Wiedergabe von ULTRA-HD-Inhalten über Ihren PC kann die Video- und Audiowiedergabe abhängig von der Leistung des PCs zeitweise möglicherweise unterbrochen werden. (Abhängig vom Modell)
- Für Verbindungen über kabelgebundenes LAN wird die Verwendung eines CAT-7-Kabels empfohlen. (Nur wenn ein LAN-Port zur Verfügung steht.)

## Tasten verwenden

Sie können diverse grundlegende TV-Funktionen auch ohne Fernbedienung verwenden, indem Sie die Taste am Gerät nutzen.



### Grundfunktionen

	Einschalten (Drücken)
	Ausschalten <sup>1</sup> (Gedrückt halten)
	Menüsteuerung (Drücken <sup>2</sup> )
	Menüauswahl (Gedrückt halten <sup>3</sup> )

- 1 Alle aktiven Apps werden geschlossen und alle laufenden Aufnahmen angehalten. (Abhängig vom Land)
- 2 Drücken Sie die Taste bei eingeschaltetem TV-Gerät, um im Menü zu navigieren.
- 3 Sie können diese Funktion über die Menüsteuerung verwenden.

### Einstellen des Menüs

Drücken Sie bei eingeschaltetem TV-Gerät die Taste einmal. Sie können die Menüelemente anpassen, indem Sie die Taste nutzen.

	Schaltet das Gerät aus.
	Ändert die Eingangsquelle.
	Regelt die Lautstärke.
	Navigation durch die gespeicherten Programme.

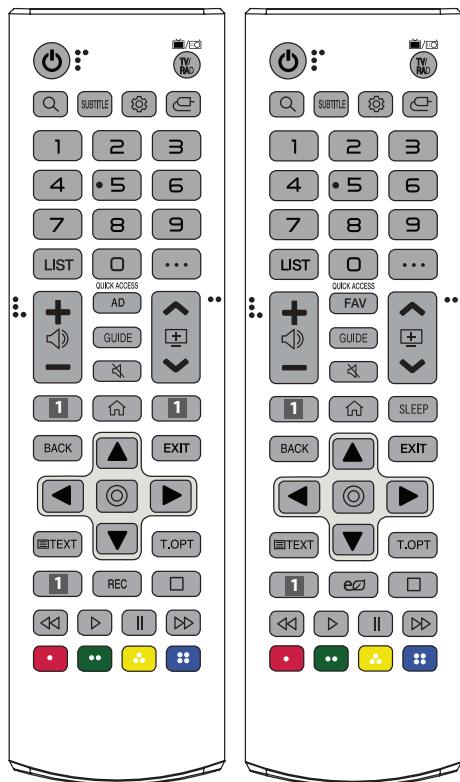
# Verwendung der IR-Smart-Fernbedienung

(Abhängig vom Modell)

Die Beschreibungen in diesem Handbuch beziehen sich auf die Tasten der Fernbedienung. Lesen Sie dieses Handbuch bitte aufmerksam durch und verwenden Sie das TV-Gerät bestimmungsgemäß.

Um die Batterien zu wechseln, öffnen Sie das Batteriefach, entnehmen die alten Batterien, legen die neuen Batterien (1,5 V, AAA) entsprechend der  $\oplus$ - und  $\ominus$ -Markierung im Fach ein und schließen das Batteriefach.

Stellen Sie sicher, dass die Fernbedienung für perfekten Empfang auf den Sensor am TV-Gerät gerichtet ist.



(Einige Tasten und Dienste stehen je nach Modell und Region möglicherweise nicht zur Verfügung.)

**\*\* Halten Sie die Taste für mehr als eine Sekunde gedrückt.**

**Ein-/Aus** Ein- oder Ausschalten des TV-Gerätes.

**TV/RAD** Wählt Radio-, TV- und DTV-Programme aus.

**Suche** Suchen Sie nach empfohlenen Inhalten. (Einige empfohlene Dienstleistungen stehen in einigen Ländern möglicherweise nicht zur Verfügung.)

Suchen Sie nach Inhalten wie TV-Programmen, Filmen und anderen Videos oder durchsuchen Sie das Internet, indem Sie Ihre Suchbegriffe in das Suchfeld eingeben.

**SUBTITLE** Ruft den bevorzugten Untertitel im digitalen Modus auf.

**Schnelleinstellungen** Öffnet die Schnelleinstellungen.

**EINGANG** Ändert die Eingangsquelle.

**Zifferntasten** Dienen zur Eingabe von Zahlen.

**S** [Schnellhilfe] aufrufen.

**LIST** Ruft die Liste gespeicherter Programme auf.

**...** (WEITERE AKTIONEN) Zeigt kontextabhängig weitere Funktionen von Fernbedienung und TV-Gerät an.

**QUICK ACCESS** Schnellzugriffsfunktion bearbeiten.

- Mit der Schnellzugriffsfunktion können Sie die Tasten 1 bis 8 doppelt belegen und jeweils eine App oder einen TV-Sender hinterlegen. Sie rufen diese Doppelbelegung auf, indem Sie die jeweilige Zifferntaste länger als eine Sekunde drücken.

**+ < > -** Regelt die Lautstärke.

**AD** Die Funktion für Audiobeschreibungen wird aktiviert.

**FAV** Zugriff auf die Liste der Lieblingsprogramme.

**GUIDE** Zeigt den Kanal- oder Programmführer (EPG) an.

**STUMM** Stellt den Ton aus.

**STUMM** Greift auf das [Barrierefreiheit]-Menü zu.

**Navigation** durch die gespeicherten Programme.

**Tasten für Streaming-Dienste** Stellt eine Verbindung zum jeweiligen Video-Streaming-Dienst her.

**HOME** Öffnet das Home-Menü.

**HOME** Zeigt den aktuellen Verlauf an.

**SLEEP** Stellt die Schlummerfunktion ein.

**BACK** Zurück zur vorherigen Menüebene.

**EXIT** Blendet das Bildschirmmenü aus, um zum TV-Bild zurückzukehren.

**Navigationstasten (nach oben/nach unten/nach links/nach rechts)** Navigiert durch Menüs und Einstellungen.

**OK** Wählt Menü oder Einstellungen aus und bestätigt Ihre Eingabe.

**TEXT, T.OPT (Teletext-Tasten)** Diese Tasten werden für Teletext verwendet.

**REC** Starten Sie eine Aufnahme und lassen Sie das Aufnahmemenü anzeigen. (Nur Modelle mit Time Machine<sup>Ready</sup>-Unterstützung)

**Energie sparen** Passt die Bildschirmhelligkeit an, um den Stromverbrauch zu senken.

**Steuerungstasten** Steuerungstasten für Medieninhalte.

**Öffnen** in manchen Menüs Sonderfunktionen.

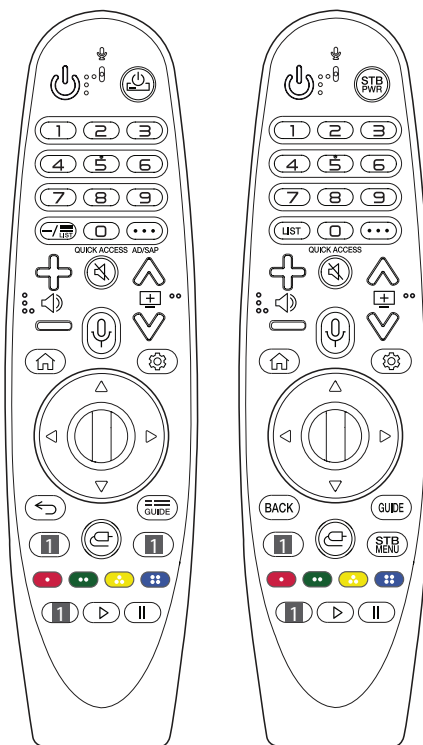
# Verwendung der Magic Remote-Fernbedienung

(Abhängig vom Modell)

Die Beschreibungen in diesem Handbuch beziehen sich auf die Tasten der Fernbedienung. Lesen Sie dieses Handbuch bitte aufmerksam durch und verwenden Sie das TV-Gerät bestimmungsgemäß.

Wenn die Nachricht „[Die Batterie der Magic-Fernbedienung ist schwach. Bitte wechseln Sie die Batterie aus.]“ angezeigt wird, sollten Sie die Batterien auswechseln.

Um die Batterien zu wechseln, öffnen Sie das Batteriefach, entnehmen die alten Batterien, legen die neuen Batterien (1,5 V, AA) entsprechend der  $\oplus$ - und  $\ominus$ -Markierung im Fach ein und schließen das Batteriefach. Richten Sie die Fernbedienung auf den Fernbedienungssensor am TV-Gerät aus.



(Einige Tasten und Dienste stehen je nach Modell und Region möglicherweise nicht zur Verfügung.)

**\*\* Halten Sie die Taste für mehr als eine Sekunde gedrückt.**

(EIN/AUS) Ein- oder Ausschalten des TV-Geräts.

Sie können Ihre Set-Top-Box ein- oder ausschalten, nachdem Sie diese mit der Universalfernbedienung Ihres TV-Geräts gekoppelt haben.

**Zifferertasten** Dienen zur Eingabe von Zahlen.

**S\*\*** [Schnellhilfe] aufrufen.

— (**GEDANKENSTRICH**) Fügt einen — zwischen Zahlen ein (z. B. 2-1 und 2-2).

/ **LIST** Ruft die Liste gespeicherter Programme auf.

... (**WEITERE AKTIONEN**) Zeigt kontextabhängig weitere Funktionen von Fernbedienung und TV-Gerät an.

**QUICK ACCESS\*\*** Schnelzugriffsfunktion bearbeiten.

- Mit der Schnelzugriffsfunktion können Sie die Tasten 1 bis 8 doppelt belegen und jeweils eine App oder einen TV-Sender hinterlegen. Sie rufen diese Doppelbelegung auf, indem Sie die jeweilige Zifferntaste länger als eine Sekunde drücken.

**AD/SAP\*\*** Die Funktion für Audiobeschreibungen wird aktiviert.

— Regelt die Lautstärke.

(**STUMM**) Stellt den Ton aus.

(**STUMM**) Greift auf das [Barrierefreiheit]-Menü zu.

Navigation durch die gespeicherten Programme.

(**Spracherkennung**) Um die Spracherkennungsfunktion nutzen zu können, ist eine Netzwerkverbindung erforderlich.

Suchen Sie nach empfohlenen Inhalten. (Einige empfohlene Dienstleistungen stehen in einigen Ländern möglicherweise nicht zur Verfügung.)

(**Spracherkennung**) Halten Sie die Taste gedrückt und sprechen Sie, um die Spracherkennung zu nutzen.

(**HOME**) Öffnet das Home-Menü.

(**HOME**) Zeigt den aktuellen Verlauf an.

(**Schnelleinstellungen**) Öffnet die Schnelleinstellungen.

(**Schnelleinstellungen**) Ruft das [Alle Einstellungen]-Menü auf.

(**Rad (OK)**) Drücken Sie auf die Mitte der Taste , um ein Menü auszuwählen. Sie können mithilfe der -Taste das Programm wechseln.

(**Nach oben/Nach unten/Nach links/Nach rechts**)

Drücken Sie die Tasten Nach oben/Nach unten/Nach links/Nach rechts, um im Menü zu navigieren. Wenn Sie die Tasten drücken, während der Mauszeiger verwendet wird, verschwindet der Mauszeiger vom Bildschirm, und die Magic Remote-Fernbedienung funktioniert wie eine herkömmliche Fernbedienung. Um den Mauszeiger erneut auf dem Bildschirm anzuzeigen, schütteln Sie die Magic Remote-Fernbedienung leicht nach links und rechts.

/ **BACK** Zurück zur vorherigen Menüebene.

/ **BACK\*\*** Blendet Bildschirmmenüs aus und ruft das zuletzt angezeigte Programm auf.

/ **GUIDE** Zeigt den Kanal- oder Programmführer (EPG) an.

**Tasten für Streaming-Dienste** Stellt eine Verbindung zum jeweiligen Video-Streaming-Dienst her.

(**EINGANG**) Ändert die Eingangsquelle.

(**EINGANG**) [Home Dashboard] aufrufen.

Zeigt das Set-Top-Box-Startmenü an.

- Wenn Sie derzeit nicht über Ihre Set-Top-Box fernsehen, wechselt der TV nun auf den Set-Top-Box-Bildschirm.

Öffnen in manchen Menüs Sonderfunktionen.  
 Aufnahmefunktion.

(**Steuerungstasten**) Steuert Medieninhalte.



## Anmeldung der Magic Remote-Fernbedienung


### So wird die Magic Remote-Fernbedienung registriert

Um die Magic Remote-Fernbedienung zu verwenden, koppeln Sie diese zuerst mit Ihrem TV-Gerät.

- 1 Legen Sie Batterien in die Magic Remote-Fernbedienung ein und schalten Sie das Fernsehgerät ein.
  - 2 Richten Sie die Magic Remote-Fernbedienung auf das TV-Gerät und drücken Sie auf die Taste  **Rad (OK)**.
- \* Bei erfolgreicher Kopplung der Magic Remote-Fernbedienung mit dem Fernseher wird eine entsprechende Meldung auf dem Bildschirm angezeigt. Sollte die Anmeldung der Magic Remote-Fernbedienung fehlgeschlagen sein, dann versuchen Sie es erneut, nachdem Sie das Fernsehgerät aus- und wieder eingeschaltet haben.

### So können Sie die Magic Remote-Fernbedienung abmelden

Halten Sie zum Trennen der Verbindung zwischen der Magic Remote-Fernbedienung und dem TV-Gerät gleichzeitig die Tasten  / **BACK** und  (**HOME**) für fünf Sekunden gedrückt.

- \* Bitte drücken und halten Sie die Taste  / **GUIDE** länger als 5 Sekunden, um die Magic-Fernbedienung zu trennen und gleichzeitig neu anzumelden.



- Gebrauchte und neue Batterien dürfen nicht zusammen verwendet werden. Andernfalls könnten die Batterien überhitzen und auslaufen.
- Hat der Akku die falsche Polarität, kann es zu Explosion oder Auslaufen kommen, was Brände, Verletzungen oder schädliche Emissionen nach sich ziehen kann.
- Dieses Gerät benötigt Batterien. Es kann örtliche Richtlinien geben, die Ihnen vorschreiben, auf welche Weise Sie Batterien ordentlich entsorgen können. Bitte kontaktieren Sie Ihre örtlichen Behörden, um Informationen über Entsorgung und Recycling zu erhalten.
- Batterien im oder außerhalb des Produkts dürfen keiner extremen Hitze wie Sonnenlicht, Feuer oder ähnlichem ausgesetzt werden.


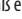

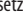
## Benutzeranleitung

Weitere Informationen über diesen Fernseher können Sie auch komfortabel der digitalen BENUTZERANLEITUNG entnehmen, die direkt auf diesem TV-Gerät installiert ist.

- Zum Öffnen der BENUTZERANLEITUNG  →  → [Stützen] → [Benutzeranleitung]

## Fehlerbehebung

Das TV-Gerät reagiert nicht auf die Fernbedienung.

- Prüfen Sie den Fernbedienungssensor am Gerät und versuchen Sie es erneut.
- Prüfen Sie, ob sich zwischen dem Produkt und der Fernbedienung ein Hindernis befindet.
- Prüfen Sie, ob die Batterien noch geladen sind und ordnungsgemäß eingesetzt wurden ( auf ,  auf ).

Es werden weder Bild noch Ton ausgegeben.

- Prüfen Sie, ob das Gerät eingeschaltet ist.
- Prüfen Sie, ob das Netzkabel in der Steckdose steckt.
- Prüfen Sie, ob die Steckdose ordnungsgemäß funktioniert, indem Sie andere Geräte anschließen.

Das TV-Gerät schaltet sich plötzlich ab.

- Überprüfen Sie die Steuerungseinstellungen der Stromversorgung. Die Stromversorgung ist möglicherweise unterbrochen.
- Überprüfen Sie, ob die "Automatisch Abschalten"-Funktion in den Einstellungen auf die richtige Zeit eingestellt ist.
- Hinweis: Wenn es kein Eingangssignal gibt, obwohl das TV-Gerät eingeschaltet ist, schaltet sich der Fernseher nach 15 Minuten automatisch ab.

Beim Anschluss an einen PC (HDMI) wird kein Signal empfangen.

- Schalten Sie das Fernsehgerät mit der Fernbedienung aus und dann erneut ein.
- Schließen Sie das HDMI-Kabel erneut an.
- Starten Sie den PC bei eingeschaltetem Fernsehgerät erneut.

## Anormale Anzeige

- Wenn sich das Gerät kalt anfühlt, kann es beim Einschalten zu einem kurzen Flimmern kommen. Das ist normal und kein Fehler des Gerätes.
- Dieser Bildschirm ist ein hoch entwickeltes Produkt, das über Millionen Bildpunkte verfügt. Unter Umständen sind winzige schwarze Punkte und/oder bunte Punkte (rot, blau oder grün) von 1 ppm Größe auf dem Bildschirm zu sehen. Dies deutet weder auf eine Fehlfunktion hin noch beeinflusst es die Leistung und Zuverlässigkeit des Geräts. Dieses Phänomen tritt auch bei Geräten von Fremdanbietern auf und wird nicht als Grund für Umtausch oder Rückerstattung anerkannt.
- Je nach Betrachtungsposition (von rechts, links, oben, unten) können Helligkeit und Farben auf dem Bildschirm möglicherweise unterschiedlich wirken.

Dieses Phänomen ist auf die besonderen Eigenschaften des Bildschirms zurückzuführen.

Es steht in keinem Zusammenhang mit der Leistung des Gerätes und es handelt sich hierbei nicht um eine Fehlfunktion.

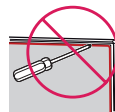
- Durch das Anzeigen eines Standbilds über einen längeren Zeitraum kann es zu temporären Nachbildern kommen. Achten Sie folglich darauf, Standbilder nicht über einen längeren Zeitraum auf dem Bildschirm anzuzeigen.

## Erzeugtes Geräusch

- „Knacken“: Ein beim Fernsehen oder Ausschalten des Gerätes zu hörendes Knacken wird durch Wärmeschrumpfung von Kunststoffen aufgrund von Temperatur und Luftfeuchtigkeit verursacht. Bei Geräten, die mittels des thermischen Verformungsverfahrens hergestellte Materialien verwenden, ist dieses Geräusch normal.
- Stromkreisbrummen/Bildschirmsummen: Der Hochgeschwindigkeitsschaltkreis, der eine große Menge Strom für den Betrieb des Gerätes bereitstellt, gibt ein leises Geräusch ab. Dieses Geräusch hört sich je nach Gerät unterschiedlich an. Es hat keinen Einfluss auf die Leistung und Zuverlässigkeit des Gerätes.



- Achten Sie bei der Reinigung des Produkts darauf, dass keine Flüssigkeiten oder Fremdkörper in die Spalte zwischen der oberen, linken oder rechten Seite des Displays und den Rahmen geraten. (Abhängig vom Modell)



- Wringen Sie überschüssiges Wasser oder Reinigungsmittel aus dem Reinigungstuch aus.
- Sprühen Sie Wasser oder Reinigungsmittel nicht direkt auf den TV-Bildschirm.
- Sprühen Sie eine gerade ausreichende Menge an Wasser oder Reinigungsmittel auf ein trockenes Tuch, bevor Sie den Bildschirm abwischen.

# Spezifikationen

(Abhängig vom Land)

DEUTSCH

Übertragungsspezifikationen			
	Digital-TV		Analog-TV
<b>Fernsehnorm</b>	DVB-S/S2 DVB-T/T2 DVB-C		PAL/SECAM B/G/I/D/K SECAM L
<b>Kanalabdeckung (Frequenz)</b>	DVB-S/S2 <sup>1</sup>	DVB-C <sup>1</sup>	DVB-T/T2 <sup>1</sup>
	950 ~ 2.150 MHz	46 ~ 890 MHz	VHF III : 174 ~ 230 MHz UHF IV : 470 ~ 606 MHz UHF V : 606 ~ 862 MHz S Band II : 230 ~ 300 MHz S Band III : 300 ~ 470 MHz
<b>Maximale Anzahl speicherbarer Programme</b>	6.000	3.000	
<b>Impedanz externe Antenne</b>	75 Ω		
<b>CI+-Modul (B x H x T)</b>	10,0 x 5,5 x 0,5 cm		

1 Nur Unterstützung des Modells DVB-T2/C/S2.

(Nur NANO79\*, NANO80\*, NANO81\*)

WLAN-Modul (LGSBWAC02) Spezifikationen	
WLAN (IEEE 802.11a/b/g/n/ac)	
Frequenzbereich	Ausgangsleistung (Max.)
2.400 bis 2.483,5 MHz	17 dBm
5.150 bis 5.725 MHz	19 dBm
5.725 bis 5.850 MHz	10,5 dBm
Bluetooth	
Frequenzbereich	Ausgangsleistung (Max.)
2.400 bis 2.483,5 MHz	8,5 dBm

Da sich Frequenzkanäle je nach Land unterscheiden können, kann der Benutzer die Betriebsfrequenz nicht ändern oder anpassen. Dieses Gerät ist entsprechend der regionalen Frequenztafel eingestellt.

Achten Sie darauf, bei der Benutzung des Geräts einen Abstand von mindestens 20 cm zwischen dem TV-Gerät und Ihrem Körper einzuhalten.

\* IEEE 802.11ac ist nicht in alle Ländern verfügbar.

<b>WLAN-Modul (LGSBWAC92) Spezifikationen</b>	
WLAN (IEEE 802.11a/b/g/n/ac)	
Frequenzbereich	Ausgangsleistung (Max.)
2.400 bis 2.483,5 MHz	18 dBm
5.150 bis 5.725 MHz	18 dBm
5.725 bis 5.850 MHz	12 dBm
Bluetooth	
Frequenzbereich	Ausgangsleistung (Max.)
2.400 bis 2.483,5 MHz	8 dBm
Da sich Frequenzkanäle je nach Land unterscheiden können, kann der Benutzer die Betriebsfrequenz nicht ändern oder anpassen. Dieses Gerät ist entsprechend der regionalen Frequenztafel eingestellt. Achten Sie darauf, bei der Benutzung des Geräts einen Abstand von mindestens 20 cm zwischen dem TV-Gerät und Ihrem Körper einzuhalten. * IEEE 802.11ac ist nicht in alle Ländern verfügbar.	

<b>Umgebungsbedingungen</b>	
<b>Temperatur im Betrieb</b>	0 °C bis 40 °C
<b>Luftfeuchtigkeit im Betrieb</b>	Unter 80 %
<b>Temperatur bei Lagerung</b>	-20 °C bis 60 °C
<b>Luftfeuchtigkeit bei Lagerung</b>	Unter 85 %

- Informationen zur Stromversorgung und zum Stromverbrauch entnehmen Sie dem Etikett auf dem Gerät.
  - Der gewöhnliche Stromverbrauch wird entsprechend IEC 62087 oder den Energiegesetzen der einzelnen Länder gemessen.
    - \* Bei einigen Modellen befindet sich die Kennzeichnung unter der Abdeckung der Anschlussklemmen des externen Geräts.
    - \* Je nach Modell oder Land, kann es sein, dass der gewöhnliche Stromverbrauch nicht auf der Kennzeichnung angegeben ist.

## Information: Hinweis bezüglich Open-Source- Software

Um den in diesem Gerät verwendeten Quellcode unter GPL, LGPL, MPL sowie weitere Open-Source-Lizenzen zu erhalten, besuchen Sie bitte <http://opensource.lge.com>.

Neben dem Quellcode stehen dort alle Lizenzbedingungen, Garantieausschlüsse sowie Urheberrechtshinweise zum Download bereit.

LG Electronics bietet gegen eine kostendeckende Gebühr (Medium, Versand und Bearbeitung) den Quellcode auf CD-ROM an. Senden Sie dazu eine Anfrage per E-Mail an: [opensource@lge.com](mailto:opensource@lge.com).

Dieses Angebot gilt bis drei Jahre nach der letzten Auslieferung des Produkts. Dieses Angebot gilt für jeden Empfänger dieser Information.

## Lizenzen



POWERED BY

# QUICKSET

(Nur Modelle, welche mit der Magic Remote-Fernbedienung kompatibel sind)





Informationen zu Modellnamen und Seriennummer  
Ihres TV-Gerätes finden Sie auf dem Produktschild an  
der Rückseite oder an der Seite des Fernsehers. Bitte  
notieren Sie sich diese Informationen hier für den  
schnellen Zugriff im Falle eines Garantieanspruchs.

Modellname \_\_\_\_\_

Seriennummer \_\_\_\_\_