



**1 Bestimmungsgemäße Verwendung**

Verwenden Sie das Produkt als Körpermassagerät. Wählen Sie den geeigneten Massagekopf, um verschiedene Körperteile zu massieren.

Das Produkt ist kein medizinisches Gerät. Verwenden Sie es nicht zur Selbstbehandlung.

Das Produkt ist nicht für die Anwendung im Bereich der Wirbelsäule und des Nackens, an hochsensiblen Stellen und im Intimbereich vorgesehen.

Das Produkt ist ausschließlich für den Innengebrauch bestimmt. Verwenden Sie es also nicht im Freien.

Der Kontakt mit Feuchtigkeit ist in jedem Fall zu vermeiden.

Dieses Produkt entspricht den gesetzlichen, nationalen und europäischen Anforderungen.

Aus Sicherheits- und Zulassungsgründen dürfen Sie dieses Produkt nicht umbauen und/oder verändern.

Falls Sie das Produkt für andere als die zuvor genannten Zwecke verwenden, könnte das Produkt beschädigt werden.

Unsachgemäßer Gebrauch kann zu Kurzschluss, Feuer oder anderen Gefährdungen führen.

Lesen Sie sich die Bedienungsanleitung genau durch und bewahren Sie sie an einem geschützten Ort auf.

Reichen Sie das Produkt nur zusammen mit der Bedienungsanleitung an dritte Personen weiter.

Alle enthaltenen Firmennamen und Produktbezeichnungen sind Warenzeichen der jeweiligen Inhaber. Alle Rechte vorbehalten.

**2 Lieferumfang**

- Produkt
- 4x Massageköpfe
- USB-C™-Ladekabel
- Bedienungsanleitung

**3 Neueste Informationen zum Produkt**

Laden Sie die neuesten Produktinformationen von [www.conrad.com/downloads](http://www.conrad.com/downloads) herunter oder scannen Sie den QR-Code. Befolgen Sie die Anleitungen auf der Webseite.

**4 Symbolerklärung**



Das Symbol mit dem Ausrufezeichen im Dreieck weist auf wichtige Hinweise in dieser Bedienungsanleitung hin. Beachten Sie diese unbedingt.



Dieses Produkt ist nach Schutzklasse III gefertigt.

**5 Sicherheitshinweise**



Lesen Sie die Bedienungsanleitung sorgfältig durch und beachten Sie insbesondere die Sicherheitshinweise. Falls Sie die Sicherheitshinweise und Informationen für einen ordnungsgemäßen Gebrauch in dieser Bedienungsanleitung nicht beachten, haften wir nicht für möglicherweise daraus resultierende Verletzungen oder Sachschäden. Außerdem erlischt in solchen Fällen die Gewährleistung/Garantie.

**5.1 Allgemein**

- Dieses Gerät ist nicht dafür bestimmt, durch Personen (einschließlich Kinder) mit eingeschränkten physischen, sensorischen oder geistigen Fähigkeiten oder mangelnder Erfahrung und/oder mangelndem Wissen benutzt zu werden, es sei denn, sie werden durch eine für ihre Sicherheit zuständige Person beaufsichtigt oder erhielten von ihr Anweisungen, wie das Gerät zu benutzen ist.

- Kinder dürfen mit diesem Produkt nicht spielen.
- Das Produkt ist kein Spielzeug. Halten Sie es von Kindern und Haustieren fern.
- Lassen Sie Verpackungsmaterial nicht achtlos herumliegen. Dieses könnte für Kinder zu einem gefährlichen Spielzeug werden.
- Sollten Sie noch Fragen haben, die in dieser Bedienungsanleitung nicht beantwortet werden, wenden Sie sich an unseren technischen Kundendienst oder an andere Fachleute.

**5.2 Verletzung, Erkrankungen, Schwangerschaft**

- **WARNUNG! Gefahr der Nervenschädigung! Nicht an oder in der Nähe der Wirbelsäule und des Halsbereichs verwenden.**
- Vibrationen und Krafteinwirkung können sich negativ auf den Körper auswirken.
  - Verwenden Sie das Produkt nicht, wenn Sie an einer Krankheit leiden. Wenden Sie sich vor der Anwendung immer an eine qualifizierte medizinische Fachkraft.
  - Verwenden Sie das Produkt nicht, wenn Sie einen Herzschrittmacher tragen.
  - Verwenden Sie das Produkt nicht im Gesicht oder am Kopf.
  - Verwenden Sie das Produkt nicht auf oder an hochsensiblen Körperteilen und Bereichen wie dem Intimbereich.
  - Verwenden Sie das Produkt nicht auf Bereichen mit eingeschränktem Empfinden.
  - Verwenden Sie das Produkt nicht auf Wunden oder Verletzungen.
  - Verwenden Sie das Produkt nicht während der Schwangerschaft oder Stillzeit.
- Übermäßige Kraftanwendung kann zu körperlichen Schäden führen! Wenden Sie das Produkt mit der gebotenen Vorsicht und Kraft an.

**5.3 Handhabung**

- Wenn kein sicherer Betrieb mehr möglich ist, nehmen Sie das Produkt außer Betrieb und schützen Sie es vor unbeabsichtigter Verwendung. Der sichere Betrieb ist nicht mehr gewährleistet, wenn das Produkt:
  - sichtbare Beschädigungen aufweist,
  - nicht mehr ordnungsgemäß funktioniert,
  - über einen längeren Zeitraum unter ungünstigen Umgebungsbedingungen gelagert wurde oder
  - erheblichen Transportbelastungen ausgesetzt wurde.
- Gehen Sie stets vorsichtig mit dem Produkt um. Stöße, Schläge oder das Herunterfallen aus geringer Höhe können das Produkt beschädigen.
- Wenden Sie sich an eine Fachkraft, wenn Sie Zweifel über die Arbeitsweise, die Sicherheit oder den Anschluss des Gerätes haben.

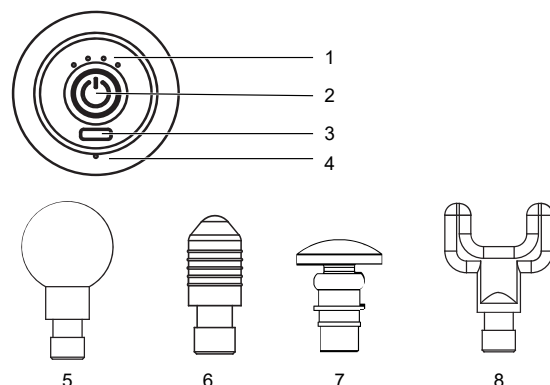
**5.4 Betriebsumgebung**

- Schützen Sie das Produkt vor extremen Temperaturen, starken Stößen, brennbaren Gasen, Dämpfen und Lösungsmitteln.
- Schützen Sie das Produkt vor hoher Feuchtigkeit und Nässe.
- Schützen Sie das Produkt vor direkter Sonneneinstrahlung.
- Schalten Sie das Produkt niemals gleich dann ein, wenn dieses von einem kalten in einen warmen Raum gebracht wird. Das dabei entstehende Kondenswasser kann unter Umständen das Produkt zerstören. Lassen Sie das Produkt zuerst auf Zimmertemperatur kommen, bevor Sie es in Betrieb nehmen.

**5.5 Li-Ionen-Akku**

- Der Akku ist fest im Produkt verbaut und kann nicht ausgetauscht werden.
- Beschädigen Sie den Akku niemals. Bei Beschädigung des Akkugehäuses besteht Explosions- und Brandgefahr!
- Die Kontakte/Anschlüsse des Akkus dürfen nicht kurzgeschlossen werden. Werfen Sie den Akku bzw. das Produkt nicht ins Feuer. Es besteht Explosions- und Brandgefahr!
- Laden Sie den Akku auch bei Nichtverwendung des Produkts regelmäßig wieder auf. Die verwendete Akkutechnik erlaubt das Aufladen des Akkus ohne vorherige Entladung.
- Lassen Sie den Akku des Produkts während des Ladevorgangs niemals unbeaufsichtigt.
- Platzieren Sie das Produkt während des Ladevorgangs auf einer hitzebeständigen Oberfläche. Eine gewisse Erwärmung beim Ladevorgang ist normal.

**6 Produktübersicht**



1	Anzeigen für die Geschwindigkeitsstufe	2	Ein/Aus-Taste
3	USB-C-Anschluss	4	Anzeige für den Akkustatus
5	Massagekopf – Rund	6	Massagekopf – Projektil
7	Massagekopf – Flach	8	Massagekopf – Dorn

## 7 Akku über USB aufladen

Laden Sie das Produkt über eine USB-Stromversorgung auf.

### Wichtig:

- Laden Sie den Akku vollständig auf, bevor Sie das Produkt zum ersten Mal verwenden.
- Verwenden Sie das Produkt nicht, während der Ladevorgang läuft.

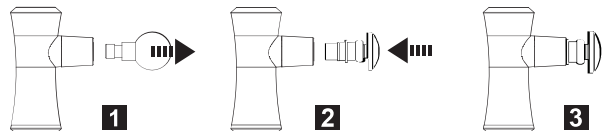
Laden Sie den Akku wie folgt auf:

1. Schließen Sie den USB-C™-Stecker des Ladekabels am USB-C™-Anschluss des Produkts an.
2. Schließen Sie das andere Ende des Ladekabels an einer geeigneten USB-Stromversorgung an (5 V/DC, min. 1 A), um den Ladevorgang zu starten.
  - Die Anzeige für den Akku zeigt den Ladestatus als blinkend (laden) / GRÜN leuchtend (geladen) an.
3. Wenn der Akku vollständig geladen ist, trennen Sie das Ladekabel ab.

## 8 Massagekopf anbringen

Bringen Sie einen der Massageköpfe an.

Folgen Sie dem Prozessdiagramm zum Abnehmen und Anbringen der Massageköpfe.



## 9 Massieren

Zum Massieren schalten Sie das Gerät ein, stellen Sie die Geschwindigkeitsstufe ein und setzen Sie den Massagekopf auf den Körper auf.

### Ein- und Ausschalten

1. Zum Einschalten halten Sie die Ein/Aus-Taste für 3 Sekunden gedrückt.
  - Der Motor startet.
  - Wenn die Akkuanzeige ROT leuchtet, ist der Akku erschöpft und muss aufgeladen werden.
2. Zum Ausschalten halten Sie die Ein/Aus-Taste für 3 Sekunden gedrückt.

### Geschwindigkeitsstufe umschalten

Sie können zwischen 4 Geschwindigkeitsstufen wählen. Die Geschwindigkeitsstufen werden durch die Anzeigen der Geschwindigkeitsstufe signalisiert.

Stufe	Geschwindigkeitsstufe	Anzeigen für die Geschwindigkeitsstufe
1	Niedrig	•
2	Niedrig - Mittel	••
3	Mittel - Hoch	•••
4	Hoch	••••

1. Drücken Sie die Ein/Aus-Taste, um zwischen den Geschwindigkeitsstufen umzuschalten.

### Massieren

Voraussetzungen:

- ✓ Vergewissern Sie sich, dass Sie einen Massagekopf ausgewählt haben, der für die zu massierende Körperpartie geeignet ist. Wenn Sie sich unsicher sind, wenden Sie sich an eine Fachkraft.
1. Setzen Sie den Massagekopf sanft auf Ihren Körper auf. **VORSICHT! Verletzungsgefahr!** Wenden Sie das Produkt nicht an empfindlichen Stellen oder an Stellen mit wenig Muskelgewebe an. Wenn Sie sich unwohl fühlen, beenden Sie die Anwendung sofort.

## 10 Reinigung und Wartung

Verwenden Sie zum Reinigen des Produkts ein trockenes, faserfreies Tuch.

**HINWEIS! Verwenden Sie keine aggressiven Reinigungsmittel, Alkohol oder andere chemische Lösungsmittel, da diese zu Schäden am Gehäuse und zu Fehlfunktionen führen können.**

## 11 Entsorgung



Elektronische Geräte sind recycelbar und gehören nicht in den Hausmüll. Entsorgen Sie das Produkt am Ende seiner Nutzungsdauer gemäß den einschlägigen Gesetzen.

Sie erfüllen damit die gesetzlichen Verpflichtungen und leisten Ihren Beitrag zum Umweltschutz.

## 12 Technische Daten

Eingang .....	5 V/DC, min. 1 A
Akku .....	Li-ion Akku, 11,1 V, 2000 mAh
Akkuladefzeit (vollständig geladen) .....	5 - 8 Std.
Ladezeit .....	4 - 6 Std.
Geräuschpegel .....	<55 dB
Betriebsbedingungen .....	-20 bis +40 °C, 20 - 85 % rF
Lagerbedingungen .....	-20 bis +50 °C, 20 - 85 % rF
Abmessungen (B x H x T, ca.) .....	4,8 x 15,8 x 15,7 cm
Gewicht (ca.) .....	675 g (einschließlich Zubehör)

Dies ist eine Publikation der Conrad Electronic SE, Klaus-Conrad-Str. 1, D-92240 Hirschau (www.conrad.com).

Alle Rechte einschließlich Übersetzung vorbehalten. Reproduktionen jeder Art, z. B. Fotokopie, Mikroverfilmung, oder die Erfassung in elektronischen Datenverarbeitungsanlagen, bedürfen der schriftlichen Genehmigung des Herausgebers. Nachdruck, auch auszugsweise, verboten. Die Publikation entspricht dem technischen Stand bei Drucklegung.

Copyright by Conrad Electronic SE \*2347540\_V1\_0321\_jh\_mh\_de



### 1 Intended use

Use the product as a body massager. Select suitable massage heads to massage different body parts.

The product is not a medical device. Do not use it for self-treatment.

The product is not intended to be used over areas near the spine and neck, over highly sensitive areas, and on private parts.

The product is intended for indoor use only. Do not use it outdoors.

Contact with moisture must be avoided under all circumstances.

The product complies with the statutory national and European requirements.

For safety and approval purposes, you must not rebuild and/or modify the product.

If you use the product for purposes other than those described, the product may be damaged.

Improper use can result in short circuits, fires, or other hazards.

Read the instructions carefully and store them in a safe place.

Make this product available to third parties only together with its operating instructions.

All company names and product names are trademarks of their respective owners. All rights reserved.

### 2 Delivery contents

- Product
- 4x massage heads
- USB-C™ charging cable
- Operating instructions

### 3 Latest product information

Download the latest product information at [www.conrad.com/downloads](http://www.conrad.com/downloads) or scan the QR code shown. Follow the instructions on the website.

### 4 Description of symbols



The symbol with the exclamation mark in the triangle is used to indicate important information in these operating instructions. Always read this information carefully.



This product is constructed according to protection class III.

### 5 Safety instructions



Read the operating instructions carefully and especially observe the safety information. If you do not follow the safety instructions and information on proper handling in this manual, we assume no liability for any resulting personal injury or damage to property. Such cases will invalidate the warranty/guarantee.

#### 5.1 General

- This device is not intended to be used by persons (including children) with reduced physical, sensory or mental abilities or lack of experience and / or lack of knowledge unless they are supervised by a person responsible for their safety or have received instructions on how to use the device.

#### ■ Children shall not play with the appliance.

- The product is not a toy. Keep it out of the reach of children and pets.
- Do not leave packaging material lying around carelessly. This may become dangerous playing material for children.
- If you have questions which remain unanswered by these operating instructions, contact our technical support service or other technical personnel.

#### 5.2 Injury, medical conditions, pregnancy

- **WARNING! Risk of nerve damage! Do not use on or near the spine and the neck area.**
- Vibrations and force can adversely affect the body.
  - Do not use if you suffer from a medical condition. Always consult a qualified medical professional before using.

- Do not use if you have a pacemaker.
- Do not use over your face or head.
- Do not use on or over highly sensitive body parts and areas such as private parts.
- Do not use over areas of impaired sensation.
- Do not use over wounds or injuries.
- Do not use during pregnancy or nursing.
- Use of excessive force can cause bodily harm! Apply the product carefully and with appropriate force.

#### 5.3 Handling

- If it is no longer possible to operate the product safely, take it out of operation and protect it from any accidental use. Safe operation can no longer be guaranteed if the product:
  - is visibly damaged,
  - is no longer working properly,
  - has been stored for extended periods in poor ambient conditions or
  - has been subjected to any serious transport-related stresses.
- Handle the product carefully. Jolts, impacts or a fall even from a low height can damage the product.
- Consult an expert when in doubt about the operation, safety or connection of the appliance.

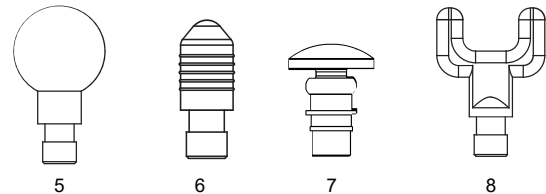
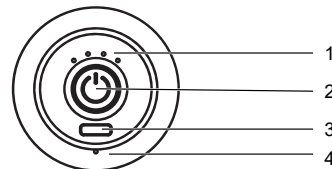
#### 5.4 Operating environment

- Protect the appliance from extreme temperatures, strong jolts, flammable gases, steam and solvents.
- Protect the product from high humidity and moisture.
- Protect the product from direct sunlight.
- Do not switch the product on after it has been taken from a cold to a warm environment. The condensation that forms might destroy the product. Allow the product to reach room temperature before you use it.

#### 5.5 Li-ion battery

- The rechargeable battery is permanently built into the product and cannot be replaced.
- Never damage the rechargeable battery. Damaging the casing of the rechargeable battery might cause an explosion or a fire!
- Never short-circuit the contacts of the rechargeable battery. Do not throw the battery or the product into fire. There is a danger of fire and explosion!
- Charge the rechargeable battery regularly, even if you do are not using the product. Due to the rechargeable battery technology being used, you do not need to discharge the rechargeable battery first.
- Never charge the rechargeable battery of the product unattended.
- When charging, place the product on a surface that is not heat-sensitive. It is normal that a certain amount of heat is generated during charging.

### 6 Product overview



1	Speed indicator lights	2	Power button
3	USB-C port	4	Battery status indicator
5	Massage head - Round	6	Massage head - Bullet
7	Massage head - Flat	8	Massage head - Spine

### 7 Charging the battery via USB

Charge the product using a USB power source.

#### Important:

- Fully charge the battery before using the product for the first time.
- Do not use the product while charging is in progress.

To charge the battery:

1. Connect the USB-C™ plug of the charging cable to the USB-C™ port on the product.
2. Connect the other end of the charging cable to a suitable USB power source (5 V/DC, min. 1 A) to start charging.

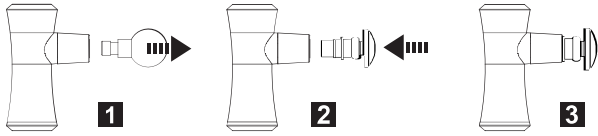
→ The battery indicator light shows the charging status: flashing (charging) / solid GREEN (charged).

3. When the battery is charged, disconnect the charging cable.

## 8 Attaching massage heads

Attach one of the massage heads.

Follow the process diagram to remove and attach massage heads.



## 9 Massaging

To massage, turn the product on, adjust the speed, and apply the massage head to the body.

*Turning on and off*

1. To turn on, hold down the power button for 3 seconds.

→ The motor starts.

→ (If the battery indicator is solid RED): battery is depleted, charge it.

2. To turn off, hold down the power button for 3 seconds.

*Changing the speed*

You can choose between 4 speed levels. The speed levels are indicated by the speed indicator lights.

Level	Speed	Speed indicator lights
1	Low	•
2	Low – Medium	••
3	Medium – High	•••
4	High	••••

1. Press the power button to change between speed levels.

*Massaging*

Preconditions:

✓ Make sure you have selected a massage head suitable for the body part you want to massage. If you feel unsure, consult a professional.

1. Gently apply the massage head to your body. **CAUTION! Risk of injury!** Do not apply to sensitive areas or areas with little muscle tissue. If you feel unwell, stop use immediately.

## 10 Cleaning and care

Clean the product with a dry, fibre-free cloth.

**NOTICE! Do not use aggressive cleaning agents, rubbing alcohol or other chemical solutions as they can cause damage to the housing and malfunctioning.**

## 11 Disposal



Electronic devices are recyclable waste and must not be disposed of in the household waste. At the end of its service life, dispose of the product in accordance with applicable regulatory guidelines.

You thus fulfill your statutory obligations and contribute to the protection of the environment.

## 12 Technical data

Input .....	5 V/DC, min. 1 A
Battery pack .....	Li-ion rechargeable battery, 11.1 V, 2000 mAh
Battery life (fully charged) .....	5 - 8 h
Recharge time .....	4 - 6 h
Noise level .....	<55 dB
Operating conditions .....	-20 to 40 °C, 20 – 85 % RH
Storage conditions .....	-20 to 50 °C, 20 – 85 % RH
Dimensions (W x H x D, approx.) .....	4.8 x 15.8 x 15.7 cm
Weight (approx.) .....	675 g (including accessories)