



- Die Netzsteckdose muss sich in der Nähe des Produkts befinden und leicht zugänglich sein.
 - Wenn das Netzteil oder Netzkabel Beschädigungen aufweist, so fassen Sie es nicht an, es besteht Lebensgefahr durch einen elektrischen Schlag!
- Schalten Sie zuerst die Netzspannung für die Netzsteckdose allpolig ab, an der das PoE-Netzteil angeschlossen ist (z.B. zugehörigen Sicherungsautomat abschalten bzw. Sicherung herausdrehen, anschließend den zugehörigen FI-Schutzschalter abschalten). Ziehen Sie erst danach das Netzkabel aus der Netzsteckdose und bringen Sie das Produkt in eine Fachwerkstatt.
- Überprüfen Sie vor jedem Gebrauch das Netzteil sowie das Netzkabel auf Beschädigungen!
 - Falls Sie Beschädigungen feststellen, so darf das Produkt NICHT an die Netzspannung angeschlossen werden! Es besteht Lebensgefahr!

Bedienungsanleitung

RF-CAP-800 WiFi 6 3657 Mbps drahtloser Decken-Zugangspunkt

Best.-Nr. 2362172

Bestimmungsgemäße Verwendung

Das Produkt dient zur Erweiterung oder Erstellung eines Netzwerks. Es verfügt über die 2 Betriebsarten, „AP“ (Access-Point; Standard) und „Gateway“ (Router).

Die Betriebsart „Access-Point“ stellt ein separates WLAN-Netzwerk zur Verfügung. Das Produkt wird dabei an Ihren vorhandenen Router bzw. Netzwerk angebunden.

Die Betriebsart „Router“ dient dazu, die Geräte, die mit dem Produkt verbunden sind, über Ihr vorhandenes Modem mit dem Internet zu verbinden.

Die Verbindung Ihrer Geräte mit dem Produkt kann in allen Betriebsarten per WLAN oder LAN erfolgen.

Die Konfiguration erfolgt über die Weboberfläche des Produkts. Sie kann sowohl von einem Computer als auch einem Smartphone oder Tablet erfolgen.

Die Spannungsversorgung erfolgt über das beiliegende PoE-Netzteil.

Eine Verwendung ist nicht im Freien, sondern nur in geschlossenen Räumen erlaubt. Der Kontakt mit Feuchtigkeit, z.B. im Badezimmer o.ä., ist unbedingt zu vermeiden.

Aus Sicherheits- und Zulassungsgründen dürfen Sie das Produkt nicht umbauen und/oder verändern. Falls Sie das Produkt für andere Zwecke verwenden, als zuvor beschrieben, kann das Produkt beschädigt werden. Außerdem kann eine unsachgemäße Verwendung Gefahren wie z.B. Kurzschluss, Brand, Stromschlag, etc. hervorrufen. Lesen Sie sich die Bedienungsanleitung genau durch und bewahren Sie diese auf. Reichen Sie das Produkt nur zusammen mit der Bedienungsanleitung an dritte Personen weiter.

Das Produkt entspricht den gesetzlichen, nationalen und europäischen Anforderungen. Alle enthaltenen Firmennamen und Produktbezeichnungen sind Warenzeichen der jeweiligen Inhaber. Alle Rechte vorbehalten.

Android™ ist eine eingetragene Marke der Google LLC.

Lieferumfang

- Access-Point
- Decken-/Wandhalterung
- Montagematerial
- PoE-Netzteil
- Netzkabel
- RJ45-Kabel (max. 1000 MBit)
- Bedienungsanleitung



Aktuelle Bedienungsanleitungen

Laden Sie aktuelle Bedienungsanleitungen über den Link www.conrad.com/downloads herunter oder scannen Sie den abgebildeten QR-Code. Befolgen Sie die Anweisungen auf der Webseite.

Symbol-Erklärung



Das Symbol mit dem Blitz im Dreieck wird verwendet, wenn Gefahr für Ihre Gesundheit besteht, z.B. durch einen elektrischen Schlag.



Das Symbol mit dem Ausrufezeichen im Dreieck weist auf wichtige Hinweise in dieser Bedienungsanleitung hin, die unbedingt zu beachten sind.



Das Pfeil-Symbol ist zu finden, wenn Ihnen besondere Tipps und Hinweise zur Bedienung gegeben werden sollen.



Das Produkt ist ausschließlich zum Einsatz und der Verwendung in trockenen Innenräumen geeignet, es darf nicht feucht oder nass werden.



Das Produkt ist in Schutzklasse II aufgebaut.

Sicherheitshinweise



Lesen Sie sich die Bedienungsanleitung aufmerksam durch und beachten Sie insbesondere die Sicherheitshinweise. Falls Sie die Sicherheitshinweise und die Angaben zur sachgemäßen Handhabung in dieser Bedienungsanleitung nicht befolgen, übernehmen wir für dadurch resultierende Personen-/Sachschäden keine Haftung. Außerdem erlischt in solchen Fällen die Gewährleistung/Garantie.



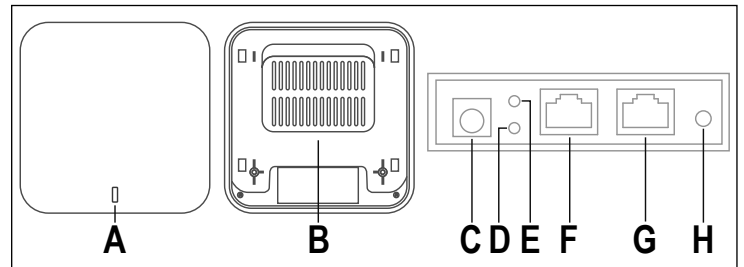
a) PoE-Netzteil

- Der Aufbau des PoE-Netzteils entspricht der Schutzklasse II. Als Spannungsquelle für das PoE-Netzteil darf nur eine ordnungsgemäße Netzsteckdose des öffentlichen Versorgungsnetzes verwendet werden.

b) Allgemein

- Das Produkt ist nur für trockene, geschlossene Innenräume geeignet. Es darf nicht feucht oder nass werden, fassen Sie es niemals mit nassen Händen an! Es besteht Lebensgefahr durch einen elektrischen Schlag!
- Das Produkt ist kein Spielzeug. Halten Sie es von Kindern und Haustieren fern. Es besteht die Gefahr eines lebensgefährlichen elektrischen Schlages!
- Lassen Sie das Verpackungsmaterial nicht achtlos liegen. Dieses könnte für Kinder zu einem gefährlichen Spielzeug werden.
- Schützen Sie das Produkt vor extremen Temperaturen, direktem Sonnenlicht, starken Erschütterungen, hoher Feuchtigkeit, Nässe, brennbaren Gasen, Dämpfen und Lösungsmitteln.
- Gehen Sie vorsichtig mit dem Produkt um. Durch Stöße, Schläge oder dem Fall aus bereits geringer Höhe wird es beschädigt.
- Sollten Sie noch Fragen haben, die in dieser Bedienungsanleitung nicht beantwortet werden, so wenden Sie sich bitte an uns oder an einen anderen Fachmann.

Produktübersicht

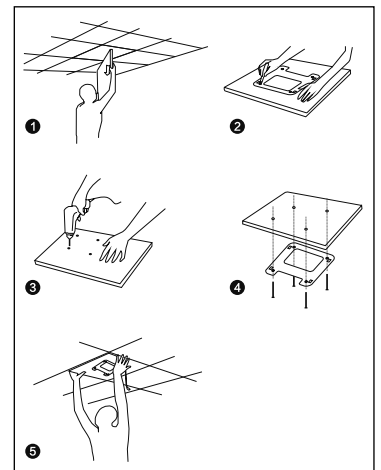


- A Status-LED, zeigt den System- und WLAN-Status an
- B Deckenhalterung
- C „DC“ - Anschluss für die Spannungsversorgung über ein normales Steckernetzteil, falls nicht PoE genutzt werden soll
- D „LAN LED“ - LED für den Port „LAN“; leuchtet bei Verbindung, blinkt bei Datenübertragung
- E „WAN LED“ - LED für den Anschluss „WAN/POE“; leuchtet bei Verbindung, blinkt bei Datenübertragung
- F „WAN/POE“ - Dieser Port dient zur Spannungsversorgung über das PoE-Netzteil und zum Anschluss an das vorhandene Netzwerk oder den Router
- G „LAN“ - An diesem Port können Geräte an den Access-Point angebunden werden
- H „RST“ - Taster, um das Produkt auf die Werkseinstellungen zurück zu setzen

Montage und Anschluss

a) Montage der Deckenhalterung

- Wählen Sie einen geeigneten Installationsort aus.
- Montieren Sie den Access-Point nur auf einem stabilen Untergrund. Es ist sowohl die Montage an der Decke als auch an der Wand möglich. Je nach Untergrund sind geeignete Schrauben und Dübel zu verwenden.
- Falls Sie das Produkt an einer abgehängten Raumdecke installieren wollen, entnehmen Sie das Deckenelement zur Montage der Deckenhalterung.
- Bedenken Sie bei der Montage der Deckenhalterung, dass die Kabel, die am Gerät angeschlossen werden müssen, im Bereich der Aussparung (am Rand der Deckenhalterung) aus der Decke austreten müssen.
- Falls zur Fixierung der Deckenhalterung an der Raumdecke Dübel erforderlich sind (abhängig von der Deckenbeschaffenheit), so markieren Sie durch die Löcher in der Deckenhalterung hindurch die genaue Position der Bohrlöcher.



- Falls Ihre Decke z.B. aus Holz besteht, können Sie die Schrauben direkt, ohne Dübel, eindrehen. Gegebenenfalls ist es hier zu empfehlen, die Löcher trotzdem vorzubohren.



Achten Sie darauf, dass beim Bohren von Montagelöchern bzw. beim Festschrauben keine vorhandenen Kabel oder Leitungen beschädigt werden.

b) Anschluss und Montage des Geräts

- Bevor Sie das Gerät in die Deckenhalterung einrasten, müssen noch alle nötigen Kabel angeschlossen werden.

- Verbinden Sie den Anschluss „WAN/POE“ (F) mit einem 1 zu 1 verbundenen Netzwerkkabel (muss PoE-Fähig sein) mit dem Anschluss „POE“ am PoE-Netzteil.

- Rasten Sie das Gerät in die Deckenhalterung ein.

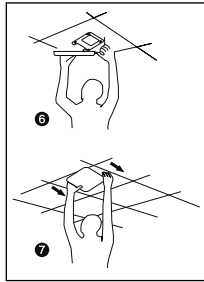
Setzen Sie dazu die 4 Haltebolzen am Gerät in die 4 Aussparungen an der Deckenhalterung ein und schieben Sie das Gerät von den Anschlussleitungen weg, bis es einrastet.

- Verbinden Sie den Anschluss „LAN“ vom PoE-Netzteil mit einem 1 zu 1 verbundenen Netzwerkkabel mit einem freien Anschluss von Ihrem Router, Netzwerk-Switch oder Modem (je nach gewünschter Betriebsart).

- Verbinden Sie das beiliegende Netzkabel mit der entsprechenden Buchse am PoE-Netzteil und stecken Sie das andere Ende in eine Netzsteckdose ein.

→ In der Regel befindet sich an der Decke, wo ein Access-Point montiert wird, nur das Netzwerkkabel. Das PoE-Netzteil wird meist in der Nähe des Routers, Netzwerk-Switchs oder Modems angeschlossen.

Falls Sie über einen Netzwerk-Switch verfügen, der PoE-Fähig ist und 48 V (mit ausreichender Leistung) unterstützt, können Sie das Gerät auch direkt, ohne PoE-Netzteil, an den Switch anschließen. Beachten Sie hierzu die Bedienungsanleitung Ihres Netzwerk-Switchs.



Vorbereitung zur Konfiguration

→ Die Konfiguration des APs kann mit einem PC (Computer, Laptop, MAC) oder mit einem Tablet/Smartphone durchgeführt werden. Sie kann drahtlos über WLAN oder über die LAN-Port des APs erfolgen.

Es wird aber aufgrund der Bildgröße empfohlen, die Konfiguration nicht mit einem Smartphone durchzuführen.

Im weiteren Verlauf der Anleitung werden wir nur noch die Begriffe „AP“ (damit ist das Produkt gemeint und steht für Access-Point), „PC“ (gilt für Computer, Laptops, MAC, usw.), „Tablet“ (steht für Tablets und Smartphones, egal welcher Hersteller/ Betriebssystem) und „iPads“ (steht für iPads und iPhones) verwenden.

Egal, ob Sie die Konfiguration mit einem PC oder mit einem Smartphone durchführen, Sie müssen der Verbindung bei der Erstkonfiguration immer eine feste IP-Adresse zuordnen.

a) Allgemeine Informationen

- WLAN-Name: „Wireless 2.4G_XXXXXX“ / „Wireless 5.8G_XXXXXX“ (ohne Anführungszeichen; XXXXXX steht dabei für eine individuelle Nummer, die für jedes Gerät einmalig ist)

WLAN-Passwort: „66666666“ (ohne Anführungszeichen)

- IP-Adresse des APs: **192.168.133.253**
Subnetzmaske: **255.255.255.0**

- Weboberfläche: **http://192.168.188.253/**
Login-Passwort: „admin“ (ohne Anführungszeichen)

b) Vorbereitung der Konfiguration mit Windows 10®

- Falls Sie die Konfiguration kabelgebunden durchführen wollen, verbinden Sie den Anschluss „LAN“ des APs direkt mit dem LAN-Anschluss Ihres PCs.

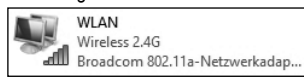
- Falls Sie die Konfiguration kabellos über WLAN durchführen wollen, verbinden Sie Ihren PC mit dem WLAN des APs.

- Um der Verbindung (egal ob LAN oder WLAN) eine feste IP-Adresse zu zuweisen, müssen Sie die Eigenschaften der jeweiligen Schnittstelle bearbeiten. Unter Windows 10® gibt es diverse Möglichkeiten dies durchzuführen.

- Am einfachsten drücken Sie die Tastenkombination „Windows-Taste + R“, um einen Befehl auszuführen. Alternativ dazu klicken Sie mit der rechten Maustaste auf das Windows-Symbol und wählen den Punkt „Ausführen“ aus.

- Geben Sie dort den Befehl „ncpa.cpl“ ein und klicken auf OK.

- Es öffnet sich ein Fenster, in dem Sie alle Netzwerkverbindungen Ihres PCs sehen. Klicken Sie hier mit der rechten Maustaste auf die entsprechende Verbindung und wählen den Punkt „Eigenschaften“ aus.



- Klicken Sie hier auf den markierten Punkt „... (TCP/IPv4)“ und anschließend auf „Eigenschaften“.



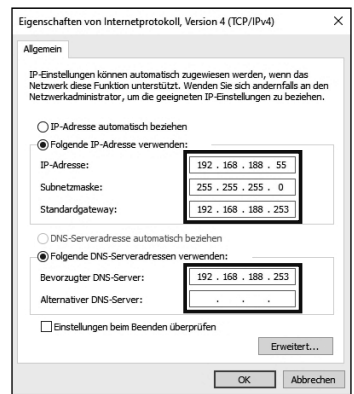
- Klicken Sie hier zuerst in den kleinen leeren Kreis (siehe Pfeil im Bild).

- Geben Sie die Daten ein, wie es im Bild zu sehen ist.

- Der letzte Block der IP-Adresse ist flexibel und kann zwischen 1 und 252 lauten. Der Rest muss exakt so wie im Bild eingegeben werden.

Der „Standardgateway“ ist gleichzeitig auch die IP-Adresse des APs.

- Bestätigen Sie mit OK.



→ Sollte es mit der Verbindung Probleme geben, weisen Sie der LAN-/WLAN-Schnittstelle zuerst eine feste IP-Adresse zu und stellen anschließend die Verbindung her.

c) Vorbereitung der Konfiguration mit einem iPad

- Stellen Sie die WLAN-Verbindung zum AP her.

- Während das WLAN noch konfiguriert wird, tippen Sie bei der WLAN-Verbindung, rechts auf das blaue Infosymbol.

- Wischen Sie runter bis zur IP-Konfiguration.

- Tippen Sie auf den Punkt IP konfigurieren und wählen „Manuell“ aus.

- Geben Sie eine IP-Adresse usw. ein (siehe letztes Bild im vorhergehenden Kapitel). Der „Standardgateway“ heißt hier „Router“.

- Tippen Sie oben rechts auf Sichern und wechseln Sie im nächsten Fenster zurück zu WLAN.

- Damit ist die Verbindung hergestellt.

d) Vorbereitung der Konfiguration mit einem Smartphone mit Android™

- Öffnen Sie auf Ihrem Smartphone die WLAN-Einstellungen.

- Tippen Sie auf das WLAN des APs, um die Verbindung herzustellen.

- Geben Sie das WLAN-Passwort ein und markieren Sie das Kästchen darunter, um die erweiterten Einstellungen zu sehen.

- Tippen Sie auf den Punkt für die IP-Einstellungen und wählen Sie „Statisch“ aus.

- Geben Sie eine IP-Adresse usw. ein (siehe letztes Bild im vorhergehenden Kapitel). Statt der „255.255.255.0“ kann es auch sein, dass Sie hier nur „24“ eingeben müssen.

- Tippen Sie auf den Button zum Verbinden.

e) Anmeldung auf der Weboberfläche

- Sobald die Verbindung hergestellt ist, öffnen Sie Ihren Webbrowser.

- Tippen Sie in die Adressleiste „http://192.168.188.253/“ (ohne Anführungszeichen) ein und bestätigen Sie.

→ Sollte es Probleme mit der Darstellung auf Ihrem Tablet oder iPad geben, drehen Sie das Gerät in das Querformat.

- Geben Sie das Passwort „admin“ ein und bestätigen Sie das Anmelden.

- Jetzt sollten Sie die Hauptseite der Weboberfläche sehen.

Konfiguration

a) Grundkonfiguration (alle Betriebsarten)

- Sobald Sie die Weboberfläche sehen, wählen Sie als erstes die richtige Zeitzone aus.

Klicken Sie hierzu links auf „Manage“ und anschließend oben auf „Time Manager“.

Wählen Sie im Menü Ihre Zeitzone aus und bestätigen mit einem Klick auf „Apply“.

- Als nächstes stellen Sie die richtige Region für das WLAN ein.

Klicken Sie hierzu links auf „WiFi“ und anschließend oben auf „Advanced“.

Wählen Sie im Menü die Region „ETSI“ für Europa aus und bestätigen mit einem Klick auf „Apply“.

- Ändern Sie jetzt noch das Kennwort für den Zugang zur Weboberfläche.

Klicken Sie hierzu oben auf den grünen Button mit den 4 Quadraten und wählen Sie anschließend den Button darunter mit dem Sicherheitssymbol aus.

Geben Sie zuerst das alte Kennwort (bei Auslieferung „admin“ ohne Anführungszeichen) und anschließend zweimal das Neue ein. Es sollte min. 8 Zeichen haben und aus Zahlen sowie Groß- und Kleinbuchstaben bestehen.

Bestätigen Sie mit dem Button „Save“.

Falls Sie die Weboberfläche nach der Grundkonfiguration wieder öffnen wollen, müssen Sie als Login-Passwort nicht das Standardkennwort eingeben, sondern das von Ihnen neu gebene Kennwort.

b) Konfiguration der WLAN-Netzwerke (alle Betriebsarten)

- Sie können die beiden WLAN-Netzwerke später während des Setup-Wizards konfigurieren oder vorher direkt in den Einstellungen. Hierzu klicken Sie auf „WiFi“.

- Jetzt können Sie den Namen für das 2,4 GHz WLANs ändern und die weiteren Einstellungen anpassen.

Außerdem ändern Sie auf jeden Fall das Kennwort für das WLAN. Es muss min. 8 Zeichen haben und sollte aus Zahlen sowie Groß- und Kleinbuchstaben bestehen.

- Um das 5 GHz WLAN zu bearbeiten, klicken Sie auf den Reiter „5G WiFi“.
 - Jetzt können Sie den Namen für das 5 bzw. 5,8 GHz WLAN-Netzwerk ändern und die weiteren Einstellungen anpassen. Vergeben Sie ebenfalls wieder ein neues, sicheres Kennwort.
- Generell ist es möglich für beide WLAN-Netzwerke den gleichen Namen und das gleiche Kennwort zu verwenden. So müssen Sie Ihre Geräte nur mit einem WLAN verbinden und es wird immer automatisch das beste WLAN genutzt.

c) Konfiguration „Access-Point“

- Zum Starten des Setups, klicken Sie links auf den Button „Wizard“.
 - Um das Produkt als Access-Point zu konfigurieren, klicken Sie jetzt auf den orangen Button „AP Mode“.
 - Hier wählen Sie als erstes aus, wie und ob der AP eine IP-Adresse vom Router erhalten soll. Es gibt hier 3 verschiedene Möglichkeiten:
 - „Get IP From AC“ - Der AP vergibt die IP-Adresse selbst und behält die IP „192.168.188.253“.
 - „Get IP From Gateway“ - Dem AP wird eine IP-Adresse vom DHCP-Server des Routers zugewiesen. Über diese kann der AP auch konfiguriert werden. Um die IP-Adresse ausfindig zu machen, sehen Sie in der Geräteliste Ihres Routers nach.
 - „Static IP“ - Sie können dem AP eine feste IP-Adresse, vorzugsweise im Netzwerkbereich Ihres Routers, zuweisen. Über diese IP-Adresse ist dieser dann immer für die Konfiguration erreichbar.
- Wir empfehlen Ihnen hier entweder die Adresse vom Router zuweisen zu lassen oder eine feste IP im Bereich Ihres Routers zu vergeben. So können Sie die Weboberfläche immer aus Ihrem Netzwerk erreichen.

- Klicken Sie auf „Next“.
 - Jetzt konfigurieren Sie, falls noch nicht geschehen, die beiden WLAN-Netzwerke. Beachten Sie dazu das Unterkapitel „Konfiguration der WLAN-Netzwerke“. Bestätigen Sie jeweils mit dem Button „Next“.
 - Der AP führt jetzt einen Neustart durch und übernimmt die Einstellungen.
- Falls Sie die Konfiguration über WLAN durchgeführt haben, müssen Sie Ihr Gerät evtl. neu mit dem WLAN verbinden.

Wenn Sie die IP-Adresse geändert haben oder vom Router eine zuweisen lassen, ist der AP ab sofort nur noch unter der neuen Adresse erreichbar. Außerdem müssen Sie in den Netzwerkeinstellungen Ihres Geräts die IP-Konfiguration wieder auf automatisch stellen.

d) Konfiguration „Router“

- Zum Starten des Setups klicken Sie links auf den Button „Wizard“.
 - Um das Produkt als Access-Point zu konfigurieren, klicken Sie jetzt auf den orangen Button „Gateway Mode“.
 - Als erstes wählen Sie die Art des Internetzugangs aus. Wenn Sie z.B. DSL-Modem verwenden, wählen Sie hier „PPPoE“ aus und geben die nötigen Zugangsdaten ein. Wollen Sie den AP z.B. hinter einem Kabelmodem betreiben, wo keine Einwahldaten nötig sind, wählen Sie hier „DHCP“ aus.
 - Klicken Sie auf „Next“.
 - Jetzt konfigurieren Sie, falls noch nicht geschehen, die beiden WLAN-Netzwerke. Beachten Sie dazu das Unterkapitel „Konfiguration der WLAN-Netzwerke“. Bestätigen Sie jeweils mit dem Button „Next“.
 - Der AP führt jetzt einen Neustart durch und übernimmt die Einstellungen.
- Falls Sie die Konfiguration über WLAN durchgeführt haben, müssen Sie Ihr Gerät evtl. neu mit dem WLAN verbinden.
- Wenn Sie die IP-Adresse geändert haben oder vom Router eine zuweisen lassen, ist der AP ab sofort nur noch unter der neuen Adresse erreichbar. Außerdem müssen Sie in den Netzwerkeinstellungen Ihres Geräts die IP-Konfiguration wieder auf automatisch stellen.

Zurücksetzen auf die Werkseinstellungen

Um das Produkt auf die Werkseinstellungen zurückzusetzen, muss dieses angeschlossen und im Betrieb sein. Gehen Sie wie folgt vor.

a) Am Produkt

- Halten Sie die Taste „RST“ (H) am Produkt für mehr als 5 Sekunden gedrückt.
- Lassen Sie dann die Taste wieder los. Die Status-LED (A) fängt an schnell rot zu blinken.
- Das Produkt führt einen Neustart durch und ist anschließend wieder auf die Werkseinstellungen zurückgesetzt. Dieser Vorgang dauert etwa 1 bis 2 Minuten. Wenn die Status-LED (A) weiß leuchtet, ist der Vorgang abgeschlossen.

b) Im Webinterface

- Öffnen Sie das Webinterface des Produkts und melden Sie sich an.
- Öffnen Sie den Punkt „Manage“.
- Wählen Sie dort im Reiter „Configure“ den Punkt „Reset Default“ aus und klicken Sie zum Zurücksetzen unten auf „Reset Default“.
- Das Produkt führt einen Neustart durch und ist anschließend wieder auf die Werkseinstellungen zurückgesetzt. Dieser Vorgang dauert etwa 1 bis 2 Minuten. Wenn die Status-LED dauerhaft blau leuchtet, ist der Vorgang abgeschlossen.

Pflege und Reinigung

- Trennen Sie das Produkt vor der Reinigung von der Spannungsversorgung.
- Verwenden Sie ein trockenes, faserfreies Tuch zur Reinigung des Produkts.
- Verwenden Sie auf keinen Fall aggressive Reinigungsmittel, Reinigungsalkohol oder andere chemische Lösungen, da dadurch das Gehäuse angegriffen oder gar die Funktion beeinträchtigt werden kann.

Konformitätserklärung (DOC)

Hiermit erklärt Conrad Electronic SE, Klaus-Conrad-Straße 1, D-92240 Hirschau, dass dieses Produkt der Richtlinie 2014/53/EU entspricht.

→ Der vollständige Text der EU-Konformitätserklärung ist unter der folgenden Internetadresse verfügbar:

www.conrad.com/downloads

Wählen Sie eine Sprache im Menü aus und geben Sie die Bestellnummer des Produkts in das Suchfeld ein; anschließend können Sie die EU-Konformitätserklärung im PDF-Format herunterladen.

Entsorgung



Elektronische Geräte sind Wertstoffe und gehören nicht in den Hausmüll. Entsorgen Sie das Produkt am Ende seiner Lebensdauer gemäß den geltenden gesetzlichen Bestimmungen.

Technische Daten

a) Produkt

Betriebsspannung.....	48 V/DC (PoE); 12 V/DC (DC IN)
Stromaufnahme	max. 0,5 A (PoE); 1,5 A (DC IN)
Anschlüsse	2x RJ45 10/100/1000/2500 MBit/s, 1x WAN/PoE, 1x LAN
WLAN	IEEE802.11b/g/n/ac/ax; WiFi 6; 2,4 GHz (max. 1182 MBit); 5 GHz, 5,8 GHz (max. 2475 MBit) Dualband 4*4 MIMO
Frequenzbereich/Sendeleistung...	2,412 – 2,472 GHz, ≤ 20 dBm; 5,180 – 5,240 GHz, ≤ 23 dBm 5,745 – 5,825 GHz, ≤ 13,98 dBm
Unterstützte Protokolle	IEEE802.3at (48 V PoE); IEEE802.3az
Verschlüsselungsprotokolle	WPA/WPA2
Betriebsarten	Access-Point; Router
Chip-Satz.....	Qualcomm PQ8072
Speicher	SPI-NOR 8 MB, NAND 256 MB
Unterstützte Features	MU-MIMO; DL/UL-OFDMA; Wave2.0; OFDMA; 1024-QAM; Seamless Roaming; QSDK Treiber; unterstützt OpenWRT
Abmessungen (B x H x T)	ca. 198 x 38 x 198 mm
Gewicht.....	ca. 740 g (nur AP); mit Deckenhalterung ca. 810 g
Betriebsbedingungen.....	0 bis +40 °C, 10 bis 90% rF (nicht kondensierend)
Lagerbedingungen.....	-10 bis +60 °C, 10 bis 90% rF (nicht kondensierend)

b) PoE-Netzteil

Betriebsspannung.....	100 – 240 V/AC, 50/60 Hz
Stromaufnahme	max. 0,8 A
Ausgang	48 V/DC, 500 mA, 24 W

Dies ist eine Publikation der Conrad Electronic SE, Klaus-Conrad-Str. 1, D-92240 Hirschau (www.conrad.com).

Alle Rechte einschließlich Übersetzung vorbehalten. Reproduktionen jeder Art, z. B. Fotokopie, Mikroverfilmung, oder die Erfassung in elektronischen Datenverarbeitungsanlagen, bedürfen der schriftlichen Genehmigung des Herausgebers. Nachdruck, auch auszugsweise, verboten. Die Publikation entspricht dem technischen Stand bei Drucklegung.

Copyright 2021 by Conrad Electronic SE.

*2362172_V1_0721_02_m_RR_VTP_4L

Operating Instructions
RF-CAP-800 WiFi 6 3657 Mbps Wireless
Ceiling Access Point
Order No. 2362172

Intended Use

The product is used to expand or create a network. It features 2 operating modes, "AP" (Access Point; Standard) and "Gateway" (router).

"Access Point" mode provides a separate WLAN network. The product will connect to your existing router or network.

In "Router" mode the devices connected to the product are connected to the Internet through your existing modem.

The connection between your devices and the product can be established in all operating modes through WLAN or LAN.

The product is configured on the product's web interface. This can be done using a computer or a smartphone or tablet.

Power is supplied via the enclosed POE power supply.

Only indoor use is permitted; do not use outdoors. Contact with moisture, for example in bathrooms, must be avoided.

For safety and compliance reasons, the product must not be converted or modified in any way. If you use the product for other purposes than those described above, the product may be damaged. Moreover, improper use involves risks such as short-circuits, fire, electric shocks, etc. Please read the operating instructions carefully and do not discard them. Please include these operating instructions when you pass the product on to a third party.

This product complies with the applicable national and European Regulations. All names of companies and products are the trademarks of the respective owners. All rights reserved.

Android™ is a registered trademark of Google LLC.

Package contents






- Access point
- Ceiling/Wall Mount
- Installation Material
- PoE power supply
- Power cable
- RJ45 cable (max. 1000 MBit)
- Operating instructions





Latest operating instructions

Download the latest operating instructions via the link www.conrad.com/downloads or scan the QR code shown here. Follow the instructions on the website.

Description of the symbols used

-  The lightning symbol inside a triangle is used when there is a potential risk of personal injury, such as electric shock.
-  An exclamation mark in a triangle indicates important steps in these operating instructions which should be absolutely observed.
-  The arrow symbol indicates specific tips and advice on operation.
-  The product is intended to be installed and used only in dry indoor rooms; it must not get damp or wet.
-  The product is designed according to Protection Class II.

Safety Instructions

  Please read the operating instructions carefully and pay particular attention to the safety instructions. We do not assume liability for any injuries/material damages resulting from failure to observe the safety instructions and the information in these operating instructions regarding the proper use of the product. Furthermore, in such cases, the warranty/guarantee will be null and void.

a) PoE power supply

- The design of the PoE power supply conforms to Protection Class II. Connect the PoE power supply only to a normal mains socket connected to the public supply network.

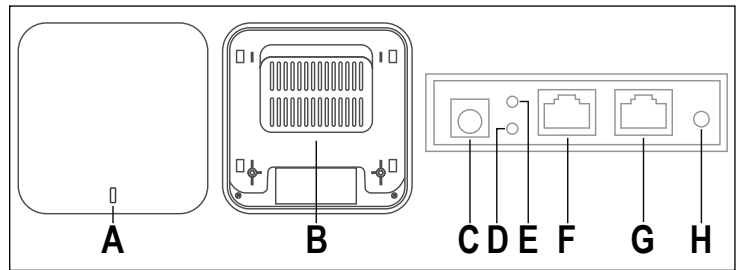


- The electrical outlet should be situated near the product and easily accessible.
- If the power adapter or power cord is damaged, do not touch it; electric shock is life threatening.
Switch off the mains voltage to the mains socket to which the PoE power supply is connected (e.g., switch off at the corresponding circuit breaker or remove the safety fuse and then switch off the corresponding RCD). Only then unplug the power cable from the mains socket and take the product to a specialised workshop.
- Always check the adapter and the power cable for damage each time before using it!
- If you detect any damage, DO NOT connect the product to the mains supply! Danger to life!

b) General Information

- The product is only suitable for dry, enclosed indoor areas. The product should not become damp or wet; never handle it, if your hands are wet!
Danger of electric shock!
- The product is not a toy. Keep out of the reach of children and pets. There is danger of a life-threatening electric shock!
- Do not carelessly leave the packaging material lying around. It may become a dangerous plaything for children.
- Protect the product from extreme temperatures, direct sunlight, strong vibrations, high humidity, moisture, combustible gases, vapours and solvents.
- Please handle the product with care. The product can be damaged if crushed, struck or dropped, even from a low height.
- If you have any questions that are not answered in this manual, please contact our technical service or another specialist.

Product overview

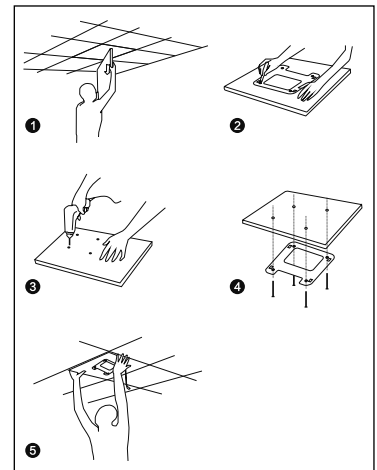


- A** Status LED shows the system and the WLAN status
- B** Ceiling bracket
- C** "DC" - Port for power supplied through a normal plug-in power adaptor, if PoE is not to be used
- D** "LAN LED" - LED for the "LAN" port, which is lit when connected and flashes when data is transmitted
- E** "WAN LED" - LED for the "WAN/POE" port, which is lit when connected and flashes when data is transmitted
- F** "WAN/POE" - This port is used for power supply through PoE and for the connection to an existing network or router
- G** "LAN" - This port can be used to connect devices to the Access Point
- H** "RST" - Button to reset the product to factory settings

Installation and connection

a) Mounting the ceiling bracket

- Choose a place that is suitable to attach the bracket.
- Only mount the Access Point on a solid surface. Either ceiling or wall mount are possible. Use screws and plugs that are suitable for the surface.
- If you intend to install the product on a suspended room ceiling, remove the ceiling tile and mount the ceiling bracket instead.
- Keep in mind when installing the ceiling bracket that the cables that need to be connected to the device must also exit from the ceiling in the area of the recess (at the edge of the ceiling bracket).
- If plugs are needed to affix the bracket to the ceiling of the room (depending on the texture of ceiling), mark the position of the drill holes through the holes in the ceiling bracket.



- If your ceiling is made of wood, for example, you can drive the screws in directly, without using plugs. However, we would recommend here to pre-drill the holes anyway.



When drilling the holes or locking the screws into place, make sure that you do not damage any existing electrical wires, gas or water pipes.

b) Connecting and installing the device

- Make sure that all the necessary cables are connected, before locking the device into the ceiling bracket.

- Connect the **"WAN/POE"** port (F) to **"POE"** at the PoE power supply using a 1 to 1 connected network cable (must be PoE capable).

- Lock down the device into the ceiling bracket.

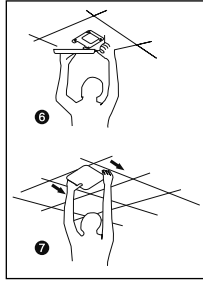
To do this, insert the 4 retaining bolts on the device into the 4 recesses on the ceiling bracket and slide the device away from the connecting lines until it clicks into place.

- Connect the **"LAN"** port of the PoE power supply to a free port on your router, network switch or modem (depending on the desired operating mode) with a 1 to 1 connected network cable.

- Connect the enclosed power cable to the corresponding socket on the POE power supply and plug the other end into a mains outlet.

Usually, only the network cable is at the ceiling, where the Access Point is mounted. The POE power supply is usually connected near by the router, network switch or modem.

If you have a network switch that is PoE capable and supports 48 V (with sufficient power), you could also connect the device directly to the switch without using the PoE power supply. Consult the operating instructions for your network switch.



Preparing for the configuration

You can configure AP using a computer, laptop, MAC or a tablet/smartphone. You can do this wireless through WLAN or through the LAN ports of the AP.

Due to the image size, we do not recommend using a smartphone for the configuration.

From here on, we will use in the instructions only the terms **"AP"** (that is the product and stands for Access Point), **"PC"** (for computers, laptops, Mac, etc.), **"Tablet"** (for tablets and smartphones, no matter the manufacturer/operating system) and **"iPads"** (for iPads and iPhones).

Whether you choose to configure with a PC or a smartphone, you always have to assign a static IP address during the initial configuration.

a) General information

- WLAN name: **"Wireless 2.4G_XXXXXX"** / **"Wireless 5.8G_XXXXXX"** (without quotation marks; **XXXXXX** is a certain number that is unique for each device)

WLAN password: **"66666666"** (without quotation marks)

- IP address of the AP: **192.168.133.253**
Subnet mask: **255.255.255.0**

- Web interface: **http://192.168.188.253/**
Login password: **"admin"** (without quotation marks)

b) Preparing the configuration for Windows 10®

- If you intend to configure through a wired connection, connect the AP's **"LAN"** port directly to the LAN port on your PCs.

- If you would rather configure wirelessly through WLAN, connect your computer to the AP's WLAN.

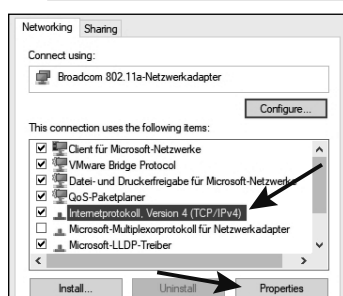
- In order to assign a static IP address to the device (whether LAN or WLAN), you have to edit the properties of the respective interface. In the case of Windows 10®, there are various ways to do this.

- Simply press the key combination **"Windows key + R"** to execute a command. Alternatively, right-click the Windows icon and select **"Run"**.

- In the command line enter **"ncpa.cpl"** and click OK.

- A window opens that shows all of your PC's network connections. Right-click the appropriate connection and select the item **"Properties"**.

- Now click on the marked item **"...(TCP/IPv4)"** and then **"Properties"**.



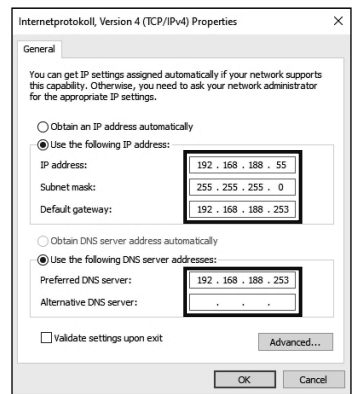
- Now click first in the small empty circle (see arrow in the picture).

- Enter the data as shown in the picture.

- The last block of the IP address is customizable and could be anything between 1 and 252. Everything else must be entered exactly as shown in the picture.

The **"Standard Gateway"** is also the AP's IP address.

- Confirm by clicking **"OK"**.



→ If you encounter any connection problems, set a static IP address for the LAN/WLAN interface and then reconnect.

c) Preparing the configuration for the iPad

- Establish the WLAN connection to the AP.

- While WLAN is still being configured, tap the WLAN connection's blue Info icon on the right-hand side.

- Swipe down to IP Configuration.

- Tap the Configure IP item and select **"Manual"**.

- Enter an IP address, etc. (see picture in the previous chapter). The **"Standard Gateway"** is called here **"Router"**.

- Tap Save at the top right and go back to WLAN in the next window.

- Now you are connected.

d) Preparing the configuration for an Android™ smartphone

- Open the WLAN settings on your smartphone.

- Tap the WLAN of the AP to connect.

- Enter the WLAN password and select the box below for advanced settings.

- Tap the IP Settings item and select **"Static"**.

- Enter an IP address, etc. (see picture in the previous chapter). It could be that in place of **"255.255.255.0"** you simply have to enter **"24"**.

- Tap the button to connect.

e) Logging in to the web interface

- Once you are connected, open your web browser.

- In the address bar type **"http://192.168.188.253/"** (without quotation marks) and confirm.

→ If you face problems with the presentation on your tablet or iPad, rotate the device to landscape mode.

- Enter the password **"admin"** and confirm to log in.

- You should now see the main page of the web interface.

Configuration

a) Basic configuration (for all modes)

- In the main page of the web interface, choose first the correct time zone.

To do this, click **"Manage"** on the left and then **"Time Manager"** at the top.

From the menu, select your time zone and confirm with **"Apply"**.

- Now you are going to set the correct region for your WLAN.

To do this, click **"WiFi"** on the left and then **"Advanced"** at the top.

From the menu, select the region **"ETS"** for Europe and confirm with **"Apply"**.

- Now change the password for the web interface.

To do this end, click on the green button with the 4 squares at the top and then select the button below with the security icon.

Enter first the old password (default is **"admin"** without quotation marks) and then enter the new password twice. Ideally, it should consist of 8 characters, including numbers and upper and lower case letters.

Confirm with the button **"Save"**.

Next time when you reopen the web interface, you have to enter the new password that you created as your login password during the basic configuration and not the default password.

b) Configuration of WLAN networks (all modes)

- You can configure the two WLAN networks later during the Setup Wizard or directly in the settings. To do this, click on **"WiFi"**.

- Now you can change the name for 2.4GHz WLAN and adjust the other settings.

You should also definitely change the WLAN password. Ideally, it should consist of 8 characters, including numbers and upper and lower case letters.

- To edit 5 GHz WLAN, click on the tab **"5G WiFi"**.
- Now you can change the name for the 5 or 5.8 GHz WLAN network and adjust the other settings. Also here, you should create a new, secure password.

→ In principal, you could use the same name and the same password for both WLAN networks. That way, you only need to connect your devices to one WLAN; the best WLAN is always automatically used.

c) "Access-Point" configuration

- Start the setup by clicking the button **"Wizard"** on the left.
- In order to configure the product as Access Point click the orange **"AP Mode"** button.
- Here you first have to decide whether and how AP should obtain the IP address from the router. Here we have 3 different options:

„**Get IP From AC**“ - AP assigns the IP address and keeps the IP **"192.168.188.253"**.

„**Get IP From Gateway**“ - the DHCP server of the router assigns an IP address to AP. This could also be used to configure AP. Check the device list of your router to find the IP address.

„**Static IP**“ - You can assign a fixed IP address to the AP, preferably in the network area of your router. You can always use this IP address to access the AP configuration.

→ We recommend that you let the router assign the address or you could assign a static IP in the area of your router. That way you are always able to access the web interface from within your network.

- Click **"Next"**.
- Now configure the two WLAN networks, if not done already. See the sub-chapter "Configuration of the WLAN Networks". Confirm each time with the button **"Save"**.
- AP restarts and applies the settings.

→ If you configured via WLAN, you possibly need to reconnect your device to WLAN. If you have changed the IP address or have the router assign one, then the AP will be available under the new address only. You should also set the IP configuration in the network settings of your device to auto.

d) "Router" configuration

- Start the setup by clicking the button **"Wizard"** on the left.
- In order to configure the product as Access Point click the orange **"Gateway Mode"** button.
- First you have to select the type of internet access. If you are using a DSL modem, select **"PPPoE"** and enter the necessary login details. If you want AP to run behind a cable modem, where no dial-in data is needed, select **"DHCP"**.
- Click **"Next"**.

- Now configure the two WLAN networks, if not done already. See the sub-chapter "Configuration of the WLAN Networks". Confirm each time with the button **"Save"**.
- AP restarts and applies the settings.

→ If you configured via WLAN, you possibly need to reconnect your device to WLAN. If you have changed the IP address or have the router assign one, then the AP will be available under the new address only. You should also set the IP configuration in the network settings of your device to auto.

Resetting to Factory Settings

In order to reset the product to the factory settings, it should be connected and active. To do this, proceed as follows.

a) At the product

- Press and hold the **"RST"** button (H) on the product for more than 5 seconds.
- Then release the button. The status LED (A) is red and flashing fast.
- The product will restart with the factory settings. This process will last about 1 to 2 minutes. Once the status LED (A) is lit and white, the process is complete.

b) In the web interface

- Open the product's web interface and log in.
- Open the item **"Manage"**.
- In the tab **"Configure"** select **"Reset Default"** and click on **"Reset Default"** at the bottom to reset.
- The product will restart with the factory settings. This process will last about 1 to 2 minutes. Once the status LED is lit blue, the process is complete.

Care and Cleaning

- Disconnect the product from the power supply before cleaning.
- Use a dry, lint-free cloth to clean the product.
- Never use abrasive cleaning agents, rubbing alcohol or other chemical solutions, since these could damage the casing or even impair operation.

Declaration of Conformity (DOC)

We, Conrad Electronic SE, Klaus-Conrad-Straße 1, D-92240 Hirschau, hereby declare that this product conforms to the 2014/53/EU directive.

→ The full text of the EU conformity declaration is available at the following Internet address:

www.conrad.com/downloads

Select a language from the menu and enter the order number of the product in the search field; Now you can download the EU declaration of conformity in PDF format.

Disposal



Electronic devices are recyclable materials and do not belong in the household waste. Dispose of an unserviceable product in accordance with the relevant statutory regulations.

Technical Data

a) Product

Operating voltage	48 V/DC (PoE); 12 V/DC (DC IN)
Power demand	max. 0.5 A (PoE); 1.5 A (DC IN)
Ports	2x RJ45 10/100/1000/2500 MBit/s, 1x WAN/PoE, 1x LAN
WLAN	IEEE802.11b/g/n/ac/ax; WiFi 6; 2.4 GHz (max. 1182 MBit); 5 GHz, 5.8 GHz (max. 2475 MBit) Dual Band 4*4 MIMO
Frequency range/transmit power...	2.412 – 2.472 GHz, ≤ 20 dBm; 5.180 – 5.240 GHz, ≤ 23 dBm 5.745 – 5.825 GHz, ≤ 13.98 dBm
Supported protocols	IEEE802.3at (48 V PoE); IEEE802.3az
Encryption protocols	WPA/WPA2
Operating modes	Access Point; router
Chip set	Qualcomm PQ8072
Memory.....	SPI-NOR 8 MB, NAND 256 MB
Supported features	MU-MIMO; DL/UL-OFDMA; Wave2.0; OFDMA; 1024-QAM; Seamless roaming; QSDK driver; supports OpenWRT
Dimensions (W x H x D)	approx. 198 x 38 x 198 mm
Weight	approx. 740 g (AP only); including ceiling bracket approx. 810 g
Operating conditions.....	0 to +40 °C / 10 to 90% rel. air humidity (non-condensing)
Storage conditions.....	-10 to +60 °C / 10 to 90% rel. air humidity (non-condensing)

b) PoE power supply

Operating voltage	100 - 240 V/AC, 50/60 Hz
Power consumption	max. 0.8 A
Output.....	48 V/DC, 500 mA, 24 W



F Mode d'emploi

RF-CAP-800 WiFi 6 3657 Mbps sans fil

Couverture - Point d'accès

N° de commande 2362172

Utilisation prévue

Le produit est utilisé pour étendre ou créer un réseau. Il dispose de 2 modes d'exploitation, « AP » (Access-Point/Point d'accès, Standard) et « Gateway » (Router/Routeur).

Le mode « Access-Point/Point d'accès » fournit un réseau WLAN séparé. Le produit sera donc relié à votre routeur ou réseau existant.

Le mode d'exploitation « Router/Routeur » permet ainsi aux appareils qui sont connectés au produit d'accéder à l'Internet par l'intermédiaire de votre modem existant.

La connexion de vos appareils au produit peut se faire par tous les modes d'exploitation, WLAN ou LAN.

La configuration se fait par l'interface Internet du produit. Elle peut également être effectuée à partir d'un ordinateur, d'un smartphone ou d'une tablette.

L'alimentation électrique est fournie par le bloc d'alimentation PoE ci-joint.

L'utilisation n'est pas autorisée à l'extérieur, mais uniquement dans des espaces fermés. Il convient d'éviter impérativement tout contact avec de l'humidité, par exemple dans une salle de bains ou tout endroit similaire.

Pour des raisons de sécurité et d'homologation, vous ne devez ni modifier ni transformer ce produit. Si le produit est utilisé à d'autres fins que celles décrites ci-dessus, il risque d'être endommagé. Par ailleurs, une utilisation inappropriée peut causer des risques tels qu'un court-circuit, un incendie, un choc électrique, etc. Lisez attentivement le mode d'emploi et conservez-le. Ne transmettez l'appareil à des tiers qu'avec le mode d'emploi inclus.

Le produit est conforme aux exigences légales nationales et européennes. Tous les noms d'entreprise et les désignations de produit sont des marques déposées de leurs propriétaires respectifs. Tous droits réservés.

Android™ est une marque déposée de Google L.L.C.

Contenu de la livraison

- Point d'accès
- Support mural/de plafond
- Matériel de montage
- Bloc d'alimentation PoE
- Câble d'alimentation
- Câble RJ45 (1000 MBit max.)
- Mode d'emploi



Modes d'emploi actuels

Téléchargez les modes d'emploi actualisés via le lien www.conrad.com/downloads ou scannez le code QR fourni. Suivez les indications du site internet.

Explication des symboles



Le symbole de l'éclair dans un triangle est utilisé pour signaler un danger pour votre santé, par ex. un choc électrique.



Le symbole avec le point d'exclamation dans un triangle signale des consignes importantes dans ce mode d'emploi qui doivent impérativement être respectées.



Le symbole de la flèche renvoie à des astuces et conseils d'utilisation spécifiques.



Le produit doit être utilisé exclusivement dans des espaces intérieurs fermés et secs. Il ne doit être ni humide, ni mouillé.



Le produit est construit selon la classe de protection II.

Consignes de sécurité



Lisez attentivement le mode d'emploi et respectez particulièrement les consignes de sécurité. En cas de non respect des consignes de sécurité et des instructions pour une manipulation appropriée dans ce mode d'emploi, nous déclinons toute responsabilité concernant les dommages corporels et matériels en résultant. Par ailleurs, la garantie prend fin dans de tels cas.



a) Bloc d'alimentation PoE

- Le bloc d'alimentation PoE est construit selon la classe de protection II. • Seule une prise de courant en parfait état de marche et raccordée au réseau d'alimentation public doit être utilisée comme source de tension pour le bloc d'alimentation PoE.
- La prise de courant doit se trouver à proximité immédiate de l'appareil et être facilement accessible.

• Si le bloc d'alimentation ou le cordon d'alimentation est endommagé, ne le touchez pas. Vous courriez un risque d'électrocution mortelle !

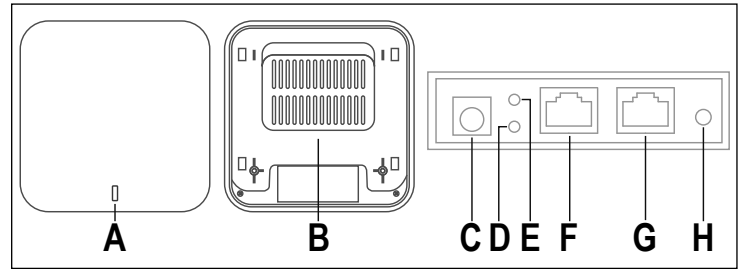
Coupez d'abord sur tous les pôles la tension d'alimentation de la prise de courant à laquelle le bloc d'alimentation PoE a été branché (par ex. déconnectez le coupe-circuit automatique ou retirez le fusible, ensuite coupez le disjoncteur différentiel). Débranchez ensuite le câble d'alimentation de la prise de courant et amenez le produit dans un atelier spécialisé.

- Assurez-vous, avant chaque utilisation, que le bloc et le câble d'alimentation ne présentent aucun dommage !
- En cas de dommages visibles, ne branchez pas le produit à la tension du secteur ! Il y a danger de mort !

b) Généralités

- Le produit ne convient que pour une utilisation à l'intérieur de locaux fermés et secs. Il ne doit ni prendre l'humidité ni être mouillé. Ne le touchez jamais avec des mains mouillées ! Il y a danger de mort par électrocution !
- Ce produit n'est pas un jouet. Gardez-le hors de portée des enfants et des animaux domestiques. Il y a un risque d'électrocution avec danger de mort !
- Ne laissez pas le matériel d'emballage sans surveillance. Il pourrait constituer un jouet dangereux pour les enfants.
- Protégez le produit contre les températures extrêmes, les rayons directs du soleil, les chocs intenses, une humidité élevée, l'eau, les gaz, les vapeurs et solvants inflammables.
- Maniez le produit avec précaution. Les chocs, les coups ou les chutes, même d'une faible hauteur, endommagent l'appareil.
- Si'il vous reste encore des questions après la lecture de ce mode d'emploi, veuillez nous contacter ou vous adresser à un spécialiste.

Aperçu du produit

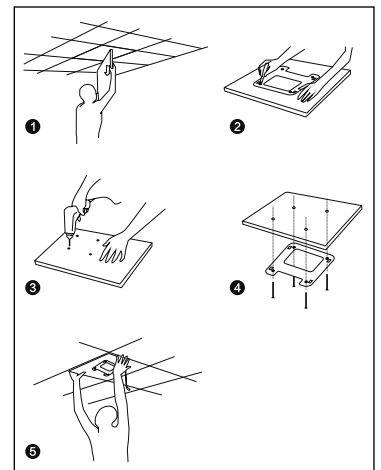


- A Le voyant LED d'état affiche l'état du système et du WLAN.
- B Support de fixation au plafond
- C « DC » - Raccordement au secteur pour l'alimentation en courant, s'il n'est pas prévu d'utiliser le PoE
- D « LAN LED » - Le voyant LED pour le port « LAN » s'allume lors de la connexion et clignote lors du transfert de données
- E « WAN LED » - Le voyant LED pour le port « WAN/POE » s'allume lors de la connexion et clignote lors du transfert de données
- F « WAN/POE » - Ce port sert à l'alimentation en courant via le bloc d'alimentation PoE et au raccordement au réseau existant ou au routeur
- G « LAN » - Ce port permet de connecter des appareils au point d'accès
- H « RST » - Touche pour réinitialiser le produit aux réglages de l'usine

Montage et raccordement

a) Montage du support de fixation au plafond

- Choisissez un emplacement de montage adapté.
- Montez le Point d'accès uniquement sur un fond stable. Le montage est possible aussi bien au plafond qu'au mur. N'utilisez que des vis et des chevilles appropriées en fonction de la surface de montage.
- Si vous souhaitez installer le produit sur un plafond suspendu, retirez l'élément de plafond pour le montage du support de plafond.
- Lors du montage du support de plafond, n'oubliez pas que les câbles qui doivent être raccordés à l'appareil doivent sortir du plafond au niveau de l'évidement (au bord du support de plafond).
- Si des chevilles sont nécessaires pour fixer le support de plafond au plafond (selon la nature de ce dernier), repérez la position exacte des trous à travers les trous du support de plafond.



- Si votre plafond est en bois par exemple, vous pouvez mettre les vis directement, sans cheville. Le cas échéant, il est recommandé de percer tout de même les trous.



Veillez à ne pas endommager les câbles ou conduites existants en perçant les trous de montage ou en vissant l'appareil.

b) Raccordement et montage de l'appareil

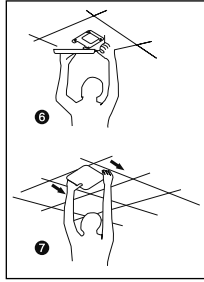
- Avant de mettre l'appareil dans le support de plafond, tous les câbles nécessaires doivent encore être branchés.
- Raccordez le port « **WAN/POE** » (F) avec un câble réseau 1:1 (compatible avec le PoE) au port « **POE** » sur le bloc d'alimentation PoE.
- Insérez l'appareil dans le support de plafond.

Pour ce faire, insérez les 4 boulons de fixation de l'appareil dans les 4 trous du support de plafond et poussez l'appareil loin des lignes de raccordement jusqu'à ce qu'il s'enclenche.

- Connectez le port « **LAN** » du bloc d'alimentation PoE avec un câble réseau 1:1 connecté à un port libre de votre routeur, commutateur réseau ou modem (en fonction du mode d'exploitation souhaité).
- Connectez le câble d'alimentation ci-joint à la prise correspondante sur le bloc d'alimentation PoE et insérez l'autre extrémité dans une prise secteur.

Normalement, au plafond, où un point d'accès est installé, il n'y a que le câble réseau. Le bloc d'alimentation PoE est généralement connecté à proximité du routeur, du commutateur réseau ou du modem.

Si vous disposez d'un commutateur réseau compatible avec le PoE et supportant 48 V (avec une puissance suffisante), vous pouvez également connecter l'appareil directement au commutateur, sans alimentation PoE. Consultez le mode d'emploi de votre commutateur réseau.



Préparation à la configuration

La configuration des AP (Points d'accès) peut être effectuée avec un PC (ordinateur, portable, MAC) ou une tablette/smartphone. Elle peut se faire sans fil via le WLAN ou via le port LAN de l'AP.

En raison de la taille de l'image, il est toutefois recommandé de ne pas effectuer la configuration avec un smartphone.

Dans la suite du mode d'emploi, nous n'utiliserons plus que les termes « AP » (ce qui signifie le produit et les point d'accès), « PC » (employé pour les ordinateurs, portables, MAC, etc.), « Tablette » (utilisé pour les tablettes et les smartphones, quelque soit le fabricant/système d'exploitation) et « iPads » (désignant les iPads et les iPhones).

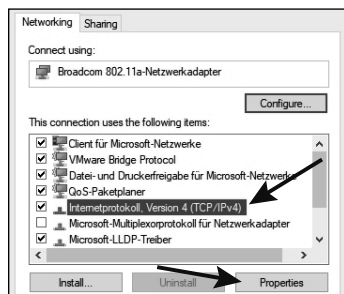
Peu importe que vous effectuiez la configuration avec un PC ou un smartphone, vous devez toujours associer une adresse IP fixe à la connexion lors de la première configuration.

a) Informations générales

- WLAN - Nom : « **Wireless 2.4G_XXXXXX** » / « **Wireless 5.8G_XXXXXX** » (sans guillemets ; XXXXXX représente un numéro individuel unique pour chaque appareil)
- WLAN - Mot de passe : « **66666666** » (sans guillemets)
- IP - Adresse des AP : **192.168.133.253**
Masque de sous-réseau : **255.255.255.0**
- Interface Internet : **http://192.168.188.253/**
Login - Mot de passe : « **admin** » (sans guillemets)

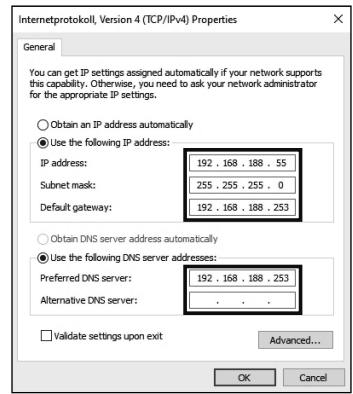
b) Préparation de la configuration avec Windows 10®

- Si vous souhaitez effectuer la configuration par câble, connectez le port « **LAN** » de l'AP directement au port LAN de votre PC.
- Si vous souhaitez effectuer la configuration sans fil via le WLAN, connectez votre PC au WLAN de l'AP.
- Pour assigner une adresse IP fixe à la connexion (LAN ou WLAN), vous devez modifier les propriétés de l'interface correspondante. Sous Windows 10® il existe différentes possibilités de le faire.
- Le plus simple est d'appuyer sur la touche « Windows + R » pour exécuter une commande. Sinon, cliquez avec le bouton droit de la souris sur l'icône Windows et sélectionnez le point « Exécuter ».
- Entrez la commande « **ncpa.cpl** » et cliquez OK.
- Une fenêtre s'ouvre dans laquelle vous voyez toutes les connexions réseau de votre PC. Cliquez ici avec le bouton droit de la souris sur la connexion correspondante et sélectionnez le point « Propriétés ».
- Cliquez sur le point marqué « **...(TCP/IPv4)** » et ensuite sur « propriétés ».



- Cliquez d'abord sur le petit cercle vide (voir la flèche dans l'image).
- Saisissez les données comme indiqué sur l'image.
- Le dernier bloc de l'adresse IP est flexible et peut se situer entre 1 et 252. Le reste doit être saisi exactement comme sur l'image. La « passerelle standard » est également l'adresse IP de l'AP.

- Confirmez en cliquant sur « OK ».



En cas de problème avec la connexion, vous devez d'abord ajouter une adresse IP fixe à l'interface LAN/WLAN, puis établir la connexion.

c) Préparation de la configuration avec un iPad

- Etablissez la connexion WLAM à l'AP.
- Pendant que le WLAN est encore configuré, tapez sur la connexion WLAN, à droite sur l'icône d'information bleue.
- Faire défiler vers le bas jusqu'à la configuration IP.
- Tapez sur le point configurer l'IP et choisissez « Manuel ».
- Saisissez une adresse IP, etc., (voir la dernière image dans le chapitre précédent). La « Standardgateway/passerelle par défaut » s'appelle ici « Router/Routeur ».
- Tapez en haut à droite sur Sauvegarder et choisissez de revenir à WLAM dans la fenêtre suivante.
- La connexion est établie.

d) Préparation de la configuration avec un Smartphone Android™

- Sur votre Smartphone ouvrez les paramètres WLAN.
- Pour établir la connexion, tapez sur le WLAN de l'AP.
- Entrez le mot de passe du WLAN et cochez la case en dessous pour voir les paramètres avancés.
- Tapez sur le point pour les paramètres IP et sélectionnez « Statique ».
- Saisissez une adresse IP, etc., (voir la dernière image dans le chapitre précédent). Au lieu du « **255.255.255.0** » il se peut que vous n'avez à saisir que « **24** ».
- Cliquez sur le bouton pour vous connecter.

e) Inscription sur l'interface Internet

- Une fois la connexion établie, ouvrez votre navigateur web.
- Tapez dans la barre d'adresses « **http://192.168.188.253/** » (sans guillemets) et confirmez.
- En cas de problème avec la présentation sur votre tablette ou iPad, tournez l'appareil au format horizontal.
- Donnez le mot de passe « **admin** », et confirmez l'inscription.
- Maintenant vous devez voir la page d'accueil de l'interface Internet.

Configuration

a) Configuration de base (tous les modes d'exploitation)

- Dès que vous voyez l'interface Internet, sélectionnez d'abord le bon fuseau horaire. Cliquez à gauche sur « **Manage** » puis en haut sur « **Time Manager** ». Choisissez votre fuseau horaire dans le menu et confirmez en cliquant sur « **Apply** ».
- Ensuite définissez la bonne région pour le WLAN. Puis cliquez à gauche sur « **WiFi** » puis en haut sur « **Advanced** ». Dans le menu choisissez la région « **ETSI** » pour l'Europe et confirmez en cliquant sur « **Apply** ».
- Modifiez maintenant le mot de passe pour accéder à l'interface Internet. Cliquez sur le bouton vert ci-dessus avec les 4 carrés, puis sélectionnez le bouton ci-dessous avec l'icône de sécurité. Saisissez d'abord l'ancien mot de passe (lors de la livraison « **admin** » sans guillemets), puis entrez deux fois le nouveau mot de passe. Il devrait avoir au moins 8 caractères, et être composé de chiffres ainsi que de lettres majuscules et minuscules. Confirmez avec le bouton « **Save** ».
- Si vous souhaitez réouvrir l'interface Internet après la configuration de base, vous ne devez pas saisir le mot de passe par défaut comme mot de passe de connexion, mais le nouveau mot de passe que vous avez attribué.

b) Configuration des réseaux WLAN (tous modes d'exploitation)

- Vous pouvez configurer les deux réseaux WLAN plus tard pendant l'assistant de configuration ou directement lors du réglage. Pour ce faire, cliquez sur « **WiFi** ».
- Vous pouvez maintenant changer le nom des WLAN de 2,4 GHz et ajuster les paramètres. En outre, vous devez dans tous les cas changer le mot de passe pour le WLAN. Il doit avoir au moins 8 caractères, et devrait être composé de chiffres ainsi que de lettres majuscules et minuscules.

- Pour modifier le WLAN de 5 GHz, cliquez sur l'onglet « **5G WiFi** ».
- Vous pouvez maintenant changer le nom du réseau WLAN de 5 ou 5,8 GHz, et ajuster les paramètres suivants. Réattribuez également un nouveau mot de passe sécurisé.

→ En règle générale, il est possible d'utiliser le même nom et le même mot de passe pour les deux réseaux WLAN. Vous n'avez donc besoin de connecter vos appareils qu'à un WLAN et ce dernier choisira automatiquement d'utiliser le meilleur.

c) Configuration « Access-Point/Point d'accès »

- Au début de la configuration, cliquez sur le bouton « **Wizard** ».
 - Pour configurer le produit comme point d'accès, cliquez maintenant sur le bouton orange « **AP Mode** ».
 - Sélectionnez d'abord comment et si l'AP doit recevoir une adresse IP du routeur. Il existe ici 3 possibilités :
 - « **Get IP From AC** » - L'AP attribue lui-même l'adresse IP et conserve l'IP « **192.168.188.253** ».
 - « **Get IP From Gateway** » - L'AP a une adresse IP attribuée par le serveur DHCP du routeur. Il est également possible de configurer l'AP. Pour trouver l'adresse IP, consultez la liste des périphériques de votre routeur.
 - « **Static IP** » - Vous pouvez assigner une adresse IP fixe à l'AP, de préférence dans la zone réseau de votre routeur. Cette adresse IP est alors toujours accessible pour la configuration.
- Nous vous recommandons ici de faire assigner l'adresse du routeur ou d'attribuer un IP fixe dans la zone de votre routeur. Ainsi vous pouvez toujours accéder à l'interface Internet depuis votre réseau.

- Cliquez sur « **Next** ».
- Maintenant, si ce n'est pas encore fait, configurez les deux réseaux WLAN. Notez à ce propos le sous-chapitre « Configuration des réseaux WLAN ». Confirmez avec le bouton « **Next** ».
- L'AP redémarre et enregistre les réglages.

→ Si vous avez effectué la configuration via le WLAN, vous devez éventuellement connecter à nouveau votre appareil au WLAN.

Si vous avez modifié l'adresse IP ou si vous l'avez faite assigner par le routeur, à partir de maintenant, l'AP n'est accessible qu'à la nouvelle adresse. De plus, vous devez de nouveau régler la configuration IP dans les paramètres réseau de votre appareil sur automatique.

d) Configuration du « Router/Routeur »

- Pour démarrer la configuration cliquez à gauche sur le bouton « **Wizard** ».
 - Pour configurer le produit en tant que point d'accès, cliquez sur le bouton orange « **Gateway Mode** ».
 - Tout d'abord, sélectionnez le mode d'accès à Internet. Par exemple, si vous utilisez un modem DSL, sélectionnez ici « **PPPoE** » et saisissez les données d'accès nécessaires. Par exemple, si vous souhaitez faire fonctionner l'AP derrière un modem par câble, où aucune donnée d'inscription n'est nécessaire, sélectionnez ici « **DHCP** ».
 - Cliquez sur « **Next** ».
 - Maintenant, si ce n'est pas encore fait, configurez les deux réseaux WLAN. Notez à ce propos le sous-chapitre « Configuration des réseaux WLAN ». Confirmez avec le bouton « **Next** ».
 - L'AP redémarre et enregistre les réglages.
- Si vous avez effectué la configuration via le WLAN, vous devez éventuellement connecter à nouveau votre appareil au WLAN.
- Si vous avez modifié l'adresse IP ou si vous l'avez faite assigner par le routeur, à partir de maintenant, l'AP n'est accessible qu'à la nouvelle adresse. De plus, vous devez de nouveau régler la configuration IP dans les paramètres réseau de votre appareil sur automatique.

Réinitialisation des réglages usine

Pour réinitialiser le produit aux réglages usine, celui-ci doit être branché et en service. Procédez comme suit.

a) A propos du produit

- Maintenir la touche « **RST** » (H) du produit enfoncée pendant plus de 5 secondes.
- Relâchez ensuite le bouton. Le voyant LED d'état (A) commence à clignoter rapidement en rouge.
- Le produit redémarre et est remis ensuite aux réglages usine. Ce processus dure environ 1 à 2 minutes. Quand le voyant LED d'état (A) est blanc, la procédure est terminée.

b) A propos de l'interface Internet

- Ouvrez l'interface internet du produit et inscrivez-vous.
- Ouvrez le point « **Manage** ».
- Dans l'onglet « **Configure** », choisissez le point « **Reset Default** » et cliquez ci-dessous sur « **Reset Default** » pour réinitialiser.
- Le produit redémarre et est remis ensuite aux réglages usine. Ce processus dure environ 1 à 2 minutes. Quand le voyant LED d'état s'allume en permanence en bleu, le processus est terminé.

Entretien et nettoyage

- Débranchez l'alimentation électrique du produit avant de le nettoyer.
- Utilisez un chiffon sec et non-pelucheux pour le nettoyage du produit.
- N'utilisez en aucun cas des produits de nettoyage agressifs, de l'alcool de nettoyage ou d'autres solutions chimiques, car ces produits risquent d'attaquer le boîtier ou même son bon fonctionnement.

Déclaration de conformité (DOC)

Conrad Electronic SE, Klaus-Conrad-Straße 1, D-92240 Hirschau déclare que ce produit correspond à la directive 2014/53/UE.

→ Le texte complet de la déclaration de conformité de l'UE est disponible à l'adresse Web suivante :

www.conrad.com/downloads

Sélectionnez une langue dans le menu et saisissez le numéro de commande du produit dans le champ de recherche ; vous pouvez ensuite télécharger la déclaration de conformité de l'UE en format PDF.

Élimination



Les appareils électroniques sont des matériaux recyclables et ne doivent pas être jetés avec les ordures ménagères. Procédez à l'élimination du produit au terme de sa durée de vie, conformément aux dispositions légales en vigueur.

Fiche technique

a) Produit

Tension de service.....	48 V/DC (PoE); 12 V/DC (DC IN)
Consommation électrique.....	max. 0,5 A (PoE); 1,5 A (DC IN)
Connexions.....	2x RJ45 10/100/1000/2500 MBit/s, 1x WAN/PoE, 1x LAN
WLAN.....	IEEE802.11b/g/n/ac/ax; Wi-Fi 6; 2,4 GHz (max. 1182 MBit/s); 5 GHz, 5,8 GHz (max. 2475 MBit/s) Dualband 4*4 MIMO
Bande de fréquences /	2,412 – 2,472 GHz, ≤ 20 dBm;
Puissance de l'émetteur	5,180 – 5,240 GHz, ≤ 23 dBm 5,745 – 5,825 GHz, ≤ 13,98 dBm
Protocoles pris en charge.....	IEEE802.3at (48 V PoE); IEEE802.3az
Protocoles de cryptage.....	WPA/WPA2
Modes d'exploitation.....	Point d'accès ; Routeur
Chipset	Qualcomm PQ8072
Mémoire.....	SPI-NOR 8 MB, NAND 256 MB
Fonctionnalités prises en charge ..	MU-MIMO; DL/UL-OFDMA; Wave2.0; OFDMA; 1024-QAM; Seamless Roaming ; Driver QSDK ; OpenWRT soutenu
Dimensions (L x H x P).....	env. 198 x 38 x 198 mm
Poids.....	env. 740 g (AP seul); avec le support de plafond env. 810 g
Conditions de fonctionnement.....	de 0 à +40 °C / de 10 à 90 % d'humidité relative de l'air (sans condensation)
Conditions de stockage	de -10 à +60 °C / de 10 à 90 % d'humidité relative de l'air (sans condensation)

b) Bloc d'alimentation PoE

Tension de service.....	100 - 240 V/CA, 50/60 Hz
Consommation électrique.....	max. 0,8 A
Sortie	48 V/DC, 500 mA, 24 W

Ceci est une publication de Conrad Electronic SE, Klaus-Conrad-Str. 1, D-92240 Hirschau (www.conrad.com).

Tous droits réservés, y compris de traduction. Toute reproduction, quelle qu'elle soit (p. ex. photocopie, microfilm, saisie dans des installations de traitement de données) nécessite une autorisation écrite de l'éditeur. Il est interdit de le réimprimer, même par extraits. Cette publication correspond au niveau technique du moment de la mise sous presse.

© Copyright 2021 by Conrad Electronic SE.

2362172_V1_0721_02_m_RR_VTP_4L



Gebruikershandleiding

RF-CAP-800 WiFi 6 3657 Mbps draadloos

plafondtoegangspunt

Best.-nr. 2362172

Beoogd gebruik

Het product wordt gebruikt om een netwerk uit te breiden of te creëren. Het heeft de 2 bedrijfsmodi, „AP“ (access point; standaard) en „Gateway“ (router).

De bedrijfsmodus „Access Point“ biedt een afzonderlijk WLAN-netwerk. Het product wordt aangesloten op uw bestaande router of netwerk.

De „Router“-modus wordt gebruikt om de op het product aangesloten apparaten via uw bestaande modem op het internet aan te sluiten.

Uw apparaten kunnen in alle bedrijfsmodi via WLAN of LAN met het product worden verbonden.

De configuratie gebeurt via de webinterface van het product. Dit kan zowel via een computer als via een smartphone of tablet gebeuren.

De stroomvoorziening wordt verzorgd door de bijgeleverde PoE-voeding.

Het gebruik is niet toegestaan buitenshuis, maar alleen binnenshuis. Voorkom absoluut contact met vocht, bijvoorbeeld in een badkamer en dergelijke.

Om veiligheids- en vergunningsredenen mag u dit product niet ombouwen en/of wijzigen. Indien u het product voor andere doeleinden dan hiervoor beschreven gebruikt, kan het beschadigd raken. Bovendien kan ondeskundig gebruik gevaren met zich meebrengen, bijvoorbeeld kortsluiting, brand, elektrische schokken en dergelijke. Lees de gebruikershandleiding aandachtig door. Bewaar de gebruikershandleiding. Geef het product uitsluitend samen met de gebruiksaanwijzing door aan derden.

Dit product voldoet aan de nationale en Europese wettelijke voorschriften. Alle voorkomende bedrijfsnamen en productaanduidingen zijn handelsmerken van de betreffende eigenaren. Alle rechten voorbehouden.

Android™ is een geregistreerd handelsmerk van Google LLC.

Omvang van de levering

- Access-point
- Plafond-/wandhouder
- Montagemateriaal
- PoE-voeding
- Netsnoer
- RJ45-kabel (max. 1000 MBit)
- Gebruikershandleiding



Actuele gebruikershandleidingen

U kunt de actuele gebruikershandleidingen in uw PC inlezen via www.conrad.com/downloads of door de getoonde QR-code te lezen. Volg de instructies op de genoemde website op.

Verklaring van de symbolen



Het pictogram met de bliksemschicht wijst erop dat mogelijk gevaar bestaat voor uw gezondheid, bijvoorbeeld als u een elektrische schok oploopt.



Het pictogram met het uitroepteken in een driehoek wijst op belangrijke instructies in deze gebruiksaanwijzing die u te allen tijde moet naleven.



U treft het „pijl“-symbool aan bij bijzondere tips en instructies betreffende de bediening.



Het product is uitsluitend geschikt voor toepassing en gebruik in droge ruimtes binnenshuis, het mag niet vochtig of nat worden.



Het product is gebouwd naar veiligheidsklasse II.

Veiligheidsinstructies



Lees de gebruiksaanwijzing aandachtig door en volg vooral de veiligheidsvoorschriften op. Indien u de veiligheidsvoorschriften en de informatie over het juiste gebruik in deze gebruiksaanwijzing niet opvolgt, zijn wij niet aansprakelijk voor daaruit voortvloeiend(e) letsel/materiële schade. Bovendien vervalt in dergelijke gevallen elke vorm van garantie of waarborg.



a) PoE-voeding

- De opbouw van de PoE-voeding voldoet aan beschermingsklasse II. Als spanningsbron voor de PoE-voedingseenheid mag alleen een geschikt stopcontact van het openbare elektriciteitsnet worden gebruikt.
- Er moet zich in de buurt van het product een gemakkelijk toegankelijke contactdoos bevinden.

- Raak de netvoeding resp. de netkabel niet aan wanneer deze beschadigingen vertoont; levensgevaar door een elektrische schok!

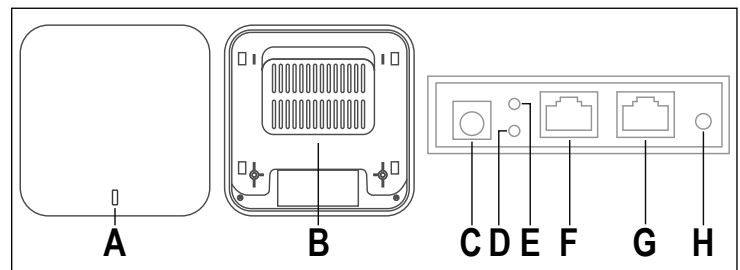
Schakel eerst alle polen van de netspanning uit voor het stopcontact waarop de PoE-voeding is aangesloten (bijv. de bijbehorende stroomonderbreker uitschakelen of de zekering eruit draaien, daarna de bijbehorende aardlekschakelaar uitschakelen). Trek dan pas de stekker uit het stopcontact en breng het product naar een gespecialiseerde werkplaats.

- Controleer voor elk gebruik de voeding en het netsnoer op beschadigingen!
- Indien u beschadigingen vaststelt, sluit het product dan NIET op de netspanning aan! Er bestaat levensgevaar!

b) Algemeen

- Het product is uitsluitend geschikt voor droge, gesloten ruimten binnenshuis. Het mag niet vochtig of nat worden, raak het nooit aan met natte handen!
Er bestaat gevaar voor uw leven door een elektrische schok!
- Dit product is geen speelgoed. Houd het product uit de buurt van kinderen en huisdieren. U loopt kans op een levensgevaarlijke elektrische schok!
- Laat het verpakkingsmateriaal niet achteloos rondslingeren. Dit kan voor kinderen gevaarlijk speelgoed vormen.
- Bescherm het product tegen extreme temperaturen, direct invallend zonlicht, zware schokken, hoge vochtigheid, vocht, brandbare gassen, dampen en oplosmiddelen.
- Ga voorzichtig om met het product. Door schokken, stoten of een val, ook van geringe hoogte, kan het product schade oplopen.
- Raadpleeg onze technische klantenservice of andere vakmensen als u nog vragen hebt die niet in deze gebruiksaanwijzing worden beantwoord.

Productoverzicht

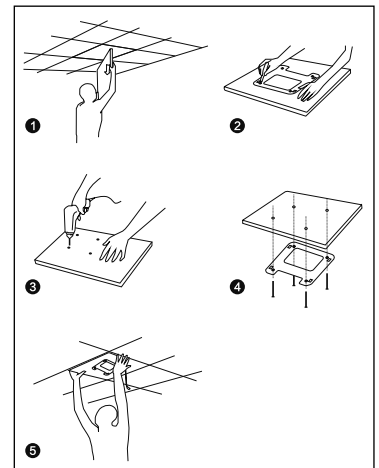


- A Status-LED, geeft de systeem- en WLAN-status weer
- B Plafondbevestiging
- C „DC“ - Aansluiting voor stroomvoorziening via een normale stekker-voedingseenheid, indien geen PoE wordt gebruikt
- D „LAN LED“ - LED voor de Poort „LAN“; brandt tijdens verbinding, knippert tijdens gegevensoverdracht
- E „WAN LED“ - LED voor de aansluiting „WAN/POE“; brandt tijdens verbinding, knippert tijdens gegevensoverdracht
- F „WAN/POE“ - Deze poort wordt gebruikt voor de stroomvoorziening via de PoE-voedingseenheid en voor de aansluiting op het bestaande netwerk of de router
- G „LAN“ - Via deze poort kunnen apparaten met het toegangspunt worden verbonden
- H „RST“ - Toets om het product terug te zetten op fabrieksinstellingen

Montage en aansluiting

a) Montage van de plafondhouder

- Kies een geschikte installatieplaats.
- Monteer het toegangspunt alleen op een stabiele ondergrond. Het kan zowel aan het plafond als aan de muur worden bevestigd. Naargelang de ondergrond moet u geschikte schroeven en pluggen gebruiken.
- Als u het product aan een verlaagd plafond wilt installeren, verwijderd u het plafondelement om de plafondbeugel te monteren.
- Wanneer u de plafondhouder monteert, moet u er rekening mee houden dat de kabels die op het toestel moeten worden aangesloten, het plafond moeten verlaten in het gebied van de uitsparing (aan de rand van de plafondhouder).
- Indien voor het vastmaken van de plafondhouder aan het plafond pluggen noodzakelijk zijn (afhankelijk van de plafondtoestand), markeer dan de positie voor de boorgaten door de openingen van de plafondhouder.



- Als uw plafond bijvoorbeeld van hout is, kunt u de schroeven er rechtstreeks indraaien, zonder pluggen. Het verdient aanbeveling de gaten zo nodig toch voor te boren.



Let er tijdens het boren van de montagegaten resp. het vastschroeven op dat er geen aanwezige kabels of leidingen worden beschadigd.

b) Aansluiting en montage van het apparaat

- Voordat u het toestel in de plafondhouder klikt, moet u nog alle nodige kabels aansluiten.

- Verbind de aansluiting „WAN/POE“ (F) met de „POE“ aansluiting van de PoE voeding met behulp van een 1 op 1 aangesloten netwerkkabel (moet geschikt zijn voor PoE).

- Klik het apparaat in de plafondhouder.

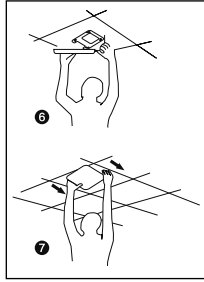
Steek daartoe de 4 bevestigingsbouten van het apparaat in de 4 uitsparingen van de plafondhouder en duw het apparaat weg van de aansluitkabels tot het vastklikt.

- Verbind de „LAN“ aansluiting van de PoE voeding met een 1 op 1 aangesloten netwerkkabel met een vrije aansluiting van uw router, netwerkswitch of modem (afhankelijk van de gewenste bedrijfsmodus).

- Sluit de bijgeleverde stroomkabel aan op de overeenkomstige aansluiting van de PoE stroomvoorziening en steek het andere uiteinde in een stopcontact.

→ In principe bevindt zich aan het plafond waar een toegangspunt is gemonteerd, alleen de netwerkkabel. De PoE-voeding wordt meestal aangesloten in de buurt van de router, netwerkswitch of modem.

Als u een netwerkswitch hebt die PoE ondersteunt en 48 V (met voldoende vermogen), kunt u het apparaat ook rechtstreeks op de switch aansluiten zonder PoE-voeding. Zie hiervoor de gebruiksaanwijzing van uw netwerk-switch.



Vorbereitung voor configuratie

→ De configuratie van het AP kan worden gedaan met een PC (computer, laptop, MAC) of met een tablet/smartphone. Dit kan draadloos gebeuren via WLAN of via de LAN-poort van het AP.

Gezien de beeldgrootte wordt echter aangeraden de configuratie niet met een smartphone uit te voeren.

In de rest van deze gids zullen we alleen de termen „AP“ (dat verwijst naar het product en staat voor access point), „PC“ (geldt voor computers, laptops, MAC, enz.), „Tablet“ (staat voor tablets en smartphones, ongeacht fabrikant/besturingssysteem), en „iPads“ (staat voor iPads en iPhones) gebruiken.

Ongeacht of u de configuratie met een PC of met een smartphone uitvoert, moet u bij de eerste configuratie altijd een vast IP-adres aan de verbinding toewijzen.

a) Algemene informatie

- WLAN-naam: „Wireless 2.4G_XXXXXX“ / „Wireless 5.8G_XXXXXX“ (zonder uitroepings-teken; XXXXXX staat daarbij voor een individueel nummer, dat voor elk toestel uniek is.)

WLAN-wachtwoord: „66666666“ (zonder aanhalingstekens)

- IP-adres van het AP: 192.168.133.253

Subnetmasker: 255.255.255.0

- Weboppervlak: <http://192.168.188.253/>

Login-wachtwoord: „admin“ (zonder aanhalingstekens)

b) Vorbereiden van de configuratie met Windows 10®

- Als u de configuratie bekabeld wilt uitvoeren, sluit u de „LAN“-poort van het AP rechtstreeks aan op de LAN-poort van uw PC.

- Als u de configuratie draadloos via WLAN wilt uitvoeren, verbindt u uw PC met het WLAN van het AP.

- Om een vast IP-adres aan de verbinding (LAN of WLAN) toe te wijzen, moet u de eigenschappen van de betreffende interface bewerken. Onder Windows 10® zijn er verschillende manieren om dit te doen.

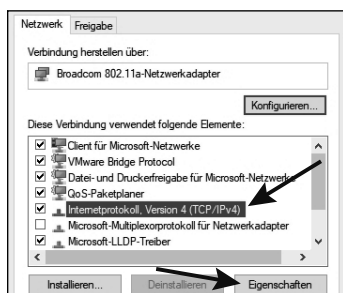
- De eenvoudigste manier om een commando uit te voeren is door de toetsencombinatie „Windows-toets + R“ in te drukken. U kunt ook met de rechtermuisknop op het Windows-pictogram klikken en „Uitvoeren“ selecteren.

- Geef daar het commando „ncpa.cpl“ in en klik op OK.

- Er wordt een venster geopend waarin u alle netwerkverbindingen van uw PC kunt zien. Klik hier met de rechtermuisknop op de overeenkomstige verbinding en selecteer het item „Eigenschappen“.



- Klik hier op het gemarkeerde item „... (TCP/IPv4)“ en vervolgens op „Eigenschappen“.



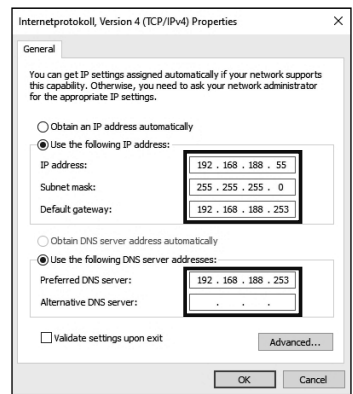
- Klik hier eerst in de kleine lege cirkel (zie pijl in de afbeelding).

- Voer de gegevens in zoals aangegeven in de afbeelding.

- Het laatste blok van het IP-adres is flexibel en kan tussen 1 en 252 liggen. De rest moet precies zo worden ingevuld als op de afbeelding.

De „standaard gateway“ is ook het IP adres van het AP.

- Met OK bevestigen.



→ Als er problemen zijn met de verbinding, wijs dan eerst een vast IP-adres toe aan de LAN/WLAN-interface en breng dan de verbinding tot stand.

c) Vorbereiding van de configuratie met een iPad

- Breng de WLAN-verbinding met het AP tot stand.

- Terwijl het WLAN nog wordt geconfigureerd, tikt u op het blauwe infosymbool rechts van de WLAN-verbinding.

- Veeg naar beneden naar IP-configuratie.

- Tik op het item IP configureren en selecteer „Handmatig“.

- Voer een IP adres in, etc. (zie laatste afbeelding in vorige hoofdstuk). De „Standardgateway“ wordt hier „Router“ genoemd.

- Tik op Opslaan in de rechterbovenhoek en ga terug naar WLAN in het volgende venster.

- Hierdoor wordt de verbinding tot stand gebracht.

d) Vorbereiding van de configuratie met een smartphone met Android™

- Open hiervoor de WLAN-instellingen op uw smartphone.

- Tik op de Wi-Fi van het AP om verbinding te maken.

- Geef het Wi-Fi wachtwoord op en vink het vakje eronder aan om de geavanceerde instellingen te zien.

- Tik op het item voor de IP-instellingen en selecteer „Statisch“.

- Voer een IP adres in, etc. (zie laatste afbeelding in vorige hoofdstuk). In plaats van „255.255.255.0“ hoeft u hier wellicht enkel „24“ in te voeren.

- Tik op de toets om verbinding te maken.

e) Aanmelden bij de webinterface

- Zodra de verbinding tot stand is gebracht, opent u uw webbrowser.

- Typ „<http://192.168.188.253/>“ (zonder aanhalingstekens) in de adresbalk en bevestig.

→ Als u problemen hebt met de weergave op uw tablet of iPad, zet het apparaat dan in de landschapsmodus.

- Voer het wachtwoord „admin“ in en bevestig de aanmelding.

- Nu zou u de hoofdpagina van de webinterface moeten zien.

Configuratie

a) Basisconfiguratie (alle bedrijfsmodi)

- Zodra u de webinterface ziet, is het eerste wat u doet de juiste tijdzone selecteren.

Klik hiervoor links op „Manage“ en dan bovenaan op „Time Manager“.

- Selecteer uw tijdzone in het menu en bevestig door te klikken op „Apply“.

- Stel vervolgens de juiste regio in voor het WLAN.

Klik hiervoor links op „WiFi“ en dan bovenaan op „Advanced“.

- Selecteer de regio „ETS1“ voor Europa in het menu en bevestig door te klikken op „Apply“.

- Wijzig nu het wachtwoord voor toegang tot de webinterface.

Klik hiervoor op de groene knop met de 4 vierkantjes bovenaan en selecteer dan de knop eronder met het veiligheidssymbool.

Voer eerst het oude wachtwoord in (bij levering „admin“ zonder aanhalingstekens) en voer dan tweemaal het nieuwe in. Het moet ten minste 8 tekens tellen en bestaan uit cijfers en hoofdletters en kleine letters.

Bevestig met de toets „Save“.

Als u na de basisconfiguratie de webinterface opnieuw wilt openen, moet u niet het standaardwachtwoord als login-wachtwoord invoeren, maar het nieuwe wachtwoord dat u hebt toegekend.

b) Configuratie van de WLAN-netwerken (alle bedrijfsmodi)

- U kunt de twee WLAN-netwerken later tijdens de installatiewizard configureren of vooraf direct in de instellingen. Klik hiervoor op „WiFi“.

- Nu kunt u de naam voor het 2.4 GHz WLAN veranderen en de andere instellingen aanpassen.

Zorg er ook voor dat u het wachtwoord voor het WLAN wijzigt. Het moet minstens 8 tekens tellen en bestaan uit cijfers en hoofdletters en kleine letters.

- Om het 5 GHz WLAN te bewerken, klik op de tab **"5G WiFi"**.
- Nu kunt u de naam voor het 5 of 5,8 GHz WLAN-netwerk wijzigen en de andere instellingen aanpassen. Geef ook een nieuw, veilig wachtwoord in.

→ In principe is het mogelijk om voor beide WLAN-netwerken dezelfde naam en hetzelfde wachtwoord te gebruiken. Op deze manier hoeft u uw apparaten slechts met één WLAN te verbinden en wordt altijd automatisch het beste WLAN gebruikt.

c) Configuratie "Access-Point"

- Om de setup te starten, klik op de knop aan de linkerkant **"Wizard"**.
- Om het product als een toegangspunt te configureren, klik nu op de oranje knop **"AP Mode"**.
- Hier selecteert u eerst hoe en of het AP een IP-adres van de router moet ontvangen. Er zijn hier 3 verschillende opties:

„Get IP From AC“ - Het AP wijst zelf het IP-adres toe en behoudt het IP „192.168.188.253“.

„Get IP From Gateway“ - Het AP krijgt een IP-adres toegewezen door de DHCP-server van de router. Het AP kan ook via deze weg worden geconfigureerd. Om het IP-adres te vinden, kijkt u in de apparatenlijst van uw router.

"Static IP" - U kunt een vast IP-adres aan het AP toewijzen, bij voorkeur in het netwerkgebied van uw router. Dit IP-adres is dan altijd toegankelijk voor configuratie.

→ Wij raden u aan het adres door de router te laten toewijzen of een vast IP-adres in het bereik van uw router toe te wijzen. Op deze manier kunt u de webinterface altijd bereiken vanuit uw netwerk.

- Klik op „Next“.
- Configureer nu de beide WLAN-netwerken, voor zover u dat nog niet gedaan hebt. Raadpleeg het subhoofdstuk „Configuratie van de WLAN-netwerken“. Bevestig elke keer met de toets **"Next"**.
- Het AP zal nu opnieuw opstarten en de instellingen toepassen.

→ Als u de configuratie via WLAN hebt uitgevoerd, moet u uw toestel eventueel opnieuw met het WLAN verbinden.

Als u het IP-adres hebt gewijzigd of de router er een hebt laten toewijzen, is het AP voortaan alleen bereikbaar onder het nieuwe adres. U moet ook de IP-configuratie weer op automatisch zetten in de netwerkinstellingen van uw toestel.

d) Configuratie "Router"

- Om de setup te starten, klik links op de knop **"Wizard"**.
- Om het product als een Access Point te configureren, klik nu op de oranje knop **"Gateway Mode"**.
- Selecteer eerst het type internettoegang. Als u bijv. een DSL-modem gebruikt, kiest u hier „PPPoE“ en voert u de noodzakelijke toeganggegevens in. Als u het AP bijvoorbeeld achter een kabelmodem wilt gebruiken, waar geen inbelgegevens nodig zijn, selecteert u hier „DHCP“.
- Klik op „Next“.
- Configureer nu de beide WLAN-netwerken, voor zover u dat nog niet gedaan hebt. Raadpleeg het subhoofdstuk „Configuratie van de WLAN-netwerken“. Bevestig elke keer met de toets **"Next"**.
- Het AP zal nu opnieuw opstarten en de instellingen toepassen.

→ Als u de configuratie via WLAN hebt uitgevoerd, moet u uw toestel eventueel opnieuw met het WLAN verbinden.

Als u het IP-adres hebt gewijzigd of de router er een hebt laten toewijzen, is het AP voortaan alleen bereikbaar onder het nieuwe adres. U moet ook de IP-configuratie weer op automatisch zetten in de netwerkinstellingen van uw toestel.

Naar de fabrieksinstelling terugzetten

Om het product terug te zetten naar de fabrieksinstellingen, moet het zijn aangesloten en in werking zijn. Ga als volgt te werk.

a) Aan het product

- Houd de toets **"RST" (H)** op het product langer dan 5 seconden ingedrukt.
- Laat nu de toets weer los. De Status-LED (A) begint snel rood te knipperen.
- Het product wordt opnieuw opgestart en wordt vervolgens gereset naar de fabrieksinstellingen. Dit duurt ongeveer 1 tot 2 minuten. Wanneer de Status-LED (A) wit wordt, is het proces afgesloten.

b) In de webinterface

- Open de webinterface van het product en log in.
- Open het punt **"Manage"**.
- Kies daar in de tab **"Configure"** het punt **"Reset Default"** en klik op de resetknop onderaan het scherm. **"Reset Default"**.
- Het product wordt opnieuw opgestart en wordt vervolgens gereset naar de fabrieksinstellingen. Dit duurt ongeveer 1 tot 2 minuten. Wanneer de Status-LED (blauw blijft, is het proces afgesloten).

Onderhoud en reiniging

- Haal de stekker uit het stopcontact voordat u het product schoonmaakt.
- Gebruik een droge, pluisvrije doek om het product te reinigen.
- Gebruik in geen geval agressieve schoonmaakmiddelen, reinigingsalcohol of andere chemische oplosmiddelen, omdat hierdoor de behuizing aangetast of de algehele werking negatief beïnvloed kan worden.

Conformiteitsverklaring (DOC)

Hierbij verklaart Conrad Electronic SE, Klaus-Conrad-Straße 1, D-92240 Hirschau, dat dit product in overeenstemming is met Richtlijn 2014/53/EU.

→ De volledige tekst van de Verklaring van Conformiteit is opvraagbaar via het onderstaande internetadres:

www.conrad.com/downloads

Kies een taal in het menu en geef het bestelnummer van het product in het zoekveld in. Daarna kunt u de EU-Conformiteitsverklaring in pdf-formaat downloaden naar uw pc.

Afvalverwijdering



Elektronische apparaten bevatten waardevolle materialen en horen niet bij het huishoudelijk afval. Verwijder het product aan het einde van zijn levensduur conform de geldende wettelijke bepalingen.

Technische specificaties

a) Product

Bedrijfsspanning	48 V/DC (PoE); 12 V/DC (DC IN)
Stroomverbruik	max. 0,5 A (PoE); 1,5 A (DC IN)
Aansluitingen	2x RJ45 10/100/1000/2500 MBit/s, 1x WAN/PoE, 1x LAN
WLAN	IEEE802.11b/g/n/ac/ax; WiFi 6; 2,4 GHz (max. 1182 MBit); 5 GHz, 5,8 GHz (max. 2475 MBit) Dualband 4*4 MIMO
Frequentiebereik/Zendvermogen ..	2,412 – 2,472 GHz, ≤ 20 dBm; 5,180 – 5,240 GHz, ≤ 23 dBm 5,745 – 5,825 GHz, ≤ 13,98 dBm
Ondersteunde protocollen	IEEE802.3at (48 V PoE); IEEE802.3az
Encryptieprotocollen	WPA/WPA2
Bedrijfsmodi	Access-Point; Router
Chip-set	Qualcomm PQ8072
Opslag	SPI-NOR 8 MB, NAND 256 MB
Ondersteunde features	MU-MIMO; DL/UL-OFDMA; Wave2.0; OFDMA; 1024-QAM; Seamless Roaming; QSDK Driver; ondersteunt OpenWRT
Afmetingen (b x h x d)	198 x 38 x 198 mm
Gewicht	ca. 740 g (enkel AP); met plafondbevestiging ca. 810 g
Bedrijfsomstandigheden	0 tot +40 °C, 10 tot 90% rV (niet condenserend)
Opslagomstandigheden	-10 °C tot +60 °C; 10% tot 90% rV, niet condenserend

b) PoE-voeding

Bedrijfsspanning	100 - 240 V/AC, 50/ 60 Hz
Stroomverbruik	max. 0,8 A
Uitgang	48 V/DC, 500 mA, 24 W

Dit is een publicatie van Conrad Electronic SE, Klaus-Conrad-Str. 1, D-92240 Hirschau (www.conrad.com).

Alle rechten, vertaling inbegrepen, voorbehouden. Reproducties van welke aard ook, bijvoorbeeld fotokopie, microverfilming of de registratie in elektronische gegevensverwerkingsapparatuur, vereisen de schriftelijke toestemming van de uitgever. Nadruk, ook van uittreksels, verboden. De publicatie voldoet aan de technische stand bij het in druk bezorgen.

© Copyright 2021 by Conrad Electronic SE.

2362172_V1_0721_02_m_RR_VTP_4L