

Navodila za uporabo



Vsebina

Uvod.....	3
1. Pregled izdelka	4
1.1 Parametri izdelka	4
1.2 Lastnosti	4
2. Izjava o poslovanju	5
2.1 Pogled od spredaj	5
2.2 Pogled od zadaj.....	6
2.3 Delovanje miške.....	6
2.4 Vhodna navodila.....	6
2.5 Specifikacije vmesnika	7
2.5.1 Pogosto uporabljeni ključi.....	7
3. Namestitvev in povezave	7
3.1 Navodila za namestitev	7
3.2 Priprave pred namestitvijo	7
3.3 Namestitev kamer	9
4. OPERACIJA	10
4.1 Začetek / Prijava / Odjava / Ponovni zagon / Skrij zaslon / Izklop	10
4.1.1 Začetek	10
4.1.2 Prijava	11
4.1.3 Odjava	11
4.1.4 Ponovni zagon.....	12
4.1.5 Skrivanje zaslona.....	12
4.1.6 Izklop NVR	12
4.2 Čarovnik za zagon	12
4.3 Upravljanje videoposnetkov	15
4.3.1 Iskanje fotoaparatov	15
4.3.2 Dodajanje kamer.....	16
4.3.3 Napredna nastavitvev	17
4.3.4 Brisanje kamer	18
4.3.5 Nastavitvev repetitorja.....	19
4.3.6 Urejanje kanala	21
4.3.7 Nastavitve kanala.....	22

4.3.8 Bitna hitrost.....	22
4.3.9 Kanal OSD	23
4.4 Nastavitev omrežja	24
4.4.1 Nastavitev omrežja	24
4.4.2 DDNS.....	25
4.4.3 E-naslov.....	26
4.4.4 Nastavitev omrežja Wi-Fi.....	27
4.5 Snemanje.....	27
4.5.1 Časovno opredeljeno snemanje.....	27
4.5.2 Snemanje z zaznavanjem gibanja	29
4.6 Predvajanje	30
4.6.1 Predvajanje.....	30
4.7 Varnostno kopiranje videoposnetkov	31
4.8 Alarm	32
4.8.1 Alarm za izgubo videoposnetka	32
4.9 Splošne nastavitve	34
4.9.1 Splošne nastavitve.....	34
4.9.2 Nastavitev časa	35
4.9.3 Nastavitev trdega diska.....	35
4.9.4 Napaka pri nastavitvi	36
4.10 Vzdrževanje in informacije	37
4.10.1 Različica sistema	37
4.10.2 Upravljanje uporabnikov	39
4.10.3 Ponastavitev tovarniških nastavitvev.....	42
4.10.4 Vzdrževanje sistema	43
4.10.5 Nadgradnja programske opreme	43
4.10.6 Posodobitev IPC	45
4.11 Predvajanje z umetno inteligenco.....	46
4.12 Hitro omrežje	46
5. Dostop do spleta	47
5.1 Uvod	47
5.2 Dostop do omrežja LAN.....	47
5.2.1 Prijavite se.....	47
5.2.2 Pogled v živo	49
5.2.3 Predvajanje.....	50
5.2.4 Konfiguracija	50
5.3 E-see zunanji spletni dostop	51
5.3.1 E-see net ID prijava.....	51
5.3.2 Uporabniško ime prijava	52
6. Mobilni dostop prek pametnega telefona	53
EU - Izjava o skladnosti	56
Sklic na licenco GPLv2 "Inkvideo ".....	58

Uvod

Zahvaljujemo se vam za izbiro našega izdelka. Če imate kakršna koli vprašanja, se obrnite na našo ekipo za podporo.

Pojasnilo:

- Preden začnete uporabljati enoto, natančno preberite ta navodila in jih shranite za poznejšo uporabo, zlasti pri nadaljnji prodaji enote tretjim osebam. Navodila predvidevajo osnovno znanje o konfiguraciji omrežnih naprav. Vse tehnične informacije temeljijo na specifikacijah proizvajalca. Napake in tehnične spremembe so izključene brez predhodnega obvestila. Slike izdelkov in druge uporabljene ilustracije so pod lastnim imenom ali licenco zadevnega proizvajalca. Uporaba in reprodukcija, tudi delna, brez našega izrecnega dovoljenja sta prepovedani.
- Izdelki in priročniki se lahko posodobijo in spremenijo brez predhodnega obvestila.
- Vsebina tega priročnika je namenjena le za referenco.

Deli, sestavni deli in dodatki, navedeni v tem priročniku, so zgolj ilustrativni in ne predstavljajo konfiguracije modela. Za podrobnosti glejte opis izdelka.

Pozornost:

Pri uporabi brezžičnega kompleta NVR upoštevajte pravne predpise svoje države.

Tovarniške nastavitve:

- Uporabniško ime: **admin**.
- Geslo skrbniškega računa je prazno.
- Ko je trdi disk poln, se najstarejši posnetki prepišejo.

1. Pregled izdelka

1.1 Parametri izdelka

Specifikacija WLAN NVR	
Video vhod	4 kanali D1/960H/720P/960P/1080P
Izhod HDMI	1 kanal, resolucija : 1024x768, 1280x1024,1366x768, 1440x900, 1920x1080
Izhod VGA	1Kanal, Auflösung : 1024x768, 1280x1024,1366x768, 1440x900,1920x1080
Resolucija	D1/960H/720P/960P/1080P
Razmnoževanje	4 kanali
Snemanje	Ročno, časovno, zaznavanje gibanja
Spomin	1 x SATA
Trdi disk	Največ 6 TB
Omrežna povezava	1 RJ45 10M/100M
USB	1 x USB2.0
Delovna temperatura	-10 °C - +55 °C
Vlaga	10%-90% relativno
Dimenzije (mm)	258 mm × 210 mm × 42 mm
Poraba energije	≤5 W
Napajanje	DC 12 V 2 A

1.2 Lastnosti

- H.264, 4 kanali v realnem času D1, 1080P WLAN NVR ;
- Vgrajen je zmogljiv in stabilen brezžični usmerjevalni modul Wi-Fi, ki podpira protokol 802.11 b/g/n, 150 Mb/s;
- Ko je omrežni kabel priključen, lahko dostopate do omrežja WLAN;
- Videoposnetek v živo / snemanje / predvajanje / varnostno kopiranje;
- Uporabniku prijazno;
- Podpira protokole ONVIF, N1 in IPC Access;
- Podprti omrežni protokoli: P2P, DHCP, DDNS, PPPoE, e-pošta;
- Podpira različne alarme (izguba videoposnetka, zaznavanje gibanja itd.) in e-poštno sporočilo o ukrepanju ob alarmu;
- Podpira oddaljen dostop in delovanje sistema Android / Apple (ali tabličnega računalnika) (LAN in internet);
- Podpira oddaljen dostop do računalnika (odjemalec ali brskalnik) (LAN in internet) in upravljanje;
- Podpira konfiguracijo IPC (IP kamera);
- Podpira zaznavanje gibanja kamer;
- Podpira konfiguracijo uporabniških pravic;

2. Izjava o poslovanju

2.1 Pogled od spredaj







Slika

1. POW : Indikator napajanja z napetostjo
2. Dejavnost trdega diska
3. Poletje
4. HDD: indikatorska lučka trdega diska

2.5 Specifikacije vmesnika

2.5.1 Pogosto uporabljeni ključi

Ime	Ikon a	Razlaga:
V redu		Shrani spremembo in zapre okno.
Kratica		Prekliče zadnjo operacijo.
Prevzemi te nadzor		Operacija se shrani, okno pa ostane odprto.
Kopiraj		Shranjevanje nastavitve tega kanala v vse druge kanale.

3. Namestitvev in povezave

3.1 Navodila za namestitvev

Napravo NVR uporabljajte samo v temperaturnem območju od -10 °C do 55 °C in jo zaščitite pred neposredno sončno svetlobo. Napravo NVR hranite stran od virov toplote. Naprave NVR ne uporabljajte pri visoki vlažnosti. Naprave NVR ne uporabljajte v zakurjenem ali prašnem okolju. Enoto zaščitite pred udarci. Napravo NVR namestite na primerno mesto. Zagotovite, da je enota dobro prezračevana. Enoto uporabljajte samo s predvidenim napajalnikom.

3.2 Priprave pred namestitvijo

Doseg snemalnika in kamer je približno 60 metrov, če ni ovir. Če je vmes ena stena, se doseg zmanjša na približno 30 metrov. Pri dveh stenah se radij zmanjša na približno 15 metrov. Te vrednosti so le približne in se spreminjajo glede na okoliščine.

Priprava:

NVR povežite z monitorjem VGA ali HDMI. Na vrata USB priključite miško. Na NVR priključite ustrezen 12V napajalnik.

Kamere povežite s priloženimi antenami in na kamere priključite priložene 12V napajalnike.

Po približno 1 minuti morajo biti na zaslonu prikazani vsi videoposnetki v živo.

Če so vse kamere aktivne, lahko namestite trdi disk, če tega še niste storili:

Odstranite napajalnik in sprostite vijake na ohišju, nato pa odstranite pokrov ohišja.



Kabel SATA in napajalni kabel priključite na trdi disk in osnovno ploščo.

Oglejte si sliko:



Trdi disk pritrdite tako, da na trdi disk od spodaj pritrdite priložene vijake.
priključite (glejte sliko).



3.3 Namestitev kamer

1. Pritrdite kamere in priključite napajanje 12V.
2. Po približno eni minuti se bodo v videorekorderju NVR pojavili videoposnetki v živo.
3. Če se posamezni videoposnetki v živo ne prikažejo, je NVR predaleč. Kamere približajte NVR-ju.
(Glejte poglavje 4.3.5 Nastavitev ponavljalnika).



Pravilno

Slika



Nepravilno

Slika 7

Najboljše sprejemne zmogljivosti boste dosegli, če boste kamere namestili, kot je prikazano na sliki 6. Usmeritev, kot je prikazana na sliki 7, ni priporočljiva.

4. DELOVANJE

4.1 Začetek / Prijava / Odjava / Ponovni zagon / Skrivanje zaslona / Izklop

4.1.1 Začetek

Opomba :

- Prepričajte se, da je priključeno pravilno napajanje in, če je mogoče, da je enota ozemljena.
- Če napajanje ni zadostno, NVR ne bo pravilno deloval. Uporabite priloženo napajalno enoto.



Razlaga:

- Pred zagonom se prepričajte, da je zaslon ali monitor priključen na video izhod (VGA ali HDMI) enote. Priključite tudi priloženo miško.

Začetni koraki so naslednji:

Priključite napajalnik. Sprednji indikator se prižge rdeče.



4.1.2 Prijava

Po vklopu sistema in poznejši inicializaciji NVR se samodejno prikaže prijavní zaslon:

Koraki:

1. Z levim miškinim gumbom kliknite polje **Uporabniško ime** in vnesite lokalno uporabniško ime za prijavo. Tovarniško privzeto uporabniško ime je **admin**.
2. Z levim miškinim gumbom kliknite polje za geslo in **vnesite lokalno geslo**. Tovarniško geslo je prazno, kar pomeni, da ga ni treba vnesti.
3. Z levim miškinim gumbom kliknite **Okay**, da dokončate registracijo.

Razlaga:



- Geslo je lahko sestavljeno iz števil, znakov, * in #. **Dolžina gesla ne sme presegati 10 znakov.**

4.1.3 Odjava

Če se želite odjaviti, pritisnite desni miškin gumb in izberite **Izklop**.

Nato z levim miškinim gumbom pritisnite **Odjava**.



V **meniju - Meni - Splošne nastavitve** lahko nastavite, da se sistem samodejno odjavi po 1 minuti brez delovanja, tako da spremenite element menija: - Samodejna odjava.

4.1.4 Ponovni zagon

Če je treba NVR znova zagnati, izberite **Restart** in kliknite **Yes**.

4.1.5 Skrivanje zaslona

Prikaz zaslona lahko skrijete s funkcijo **Zapri zaslon**.

4.1.6 Izklop NVR

NVR lahko izklopite s točko menija **izklop**.

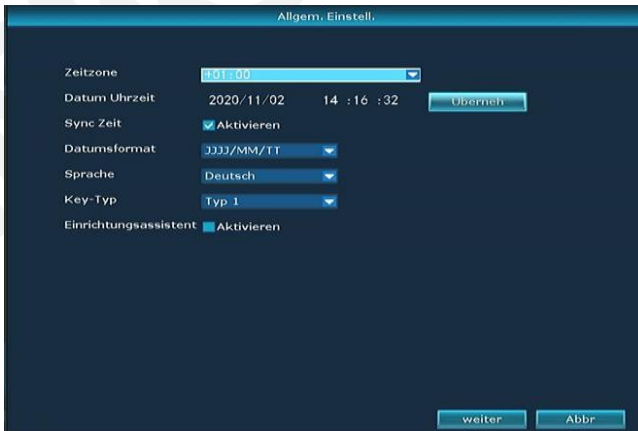
4.2 Čarovnik za zagon

Po uspešni prijavi se zažene čarovnik za zagon. Tu lahko opravite standardne nastavitve.

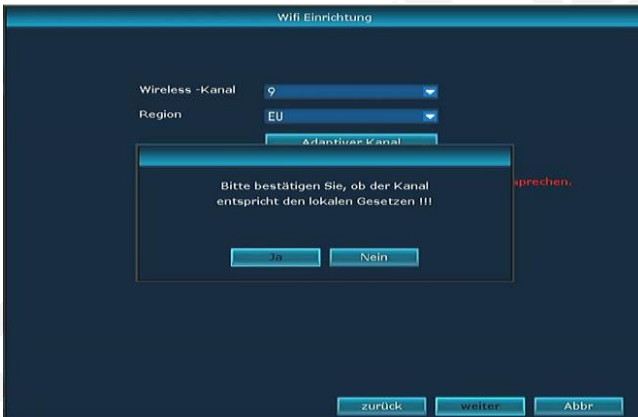
Koraki:

Tukaj nastavite svoj časovni pas in format datuma.

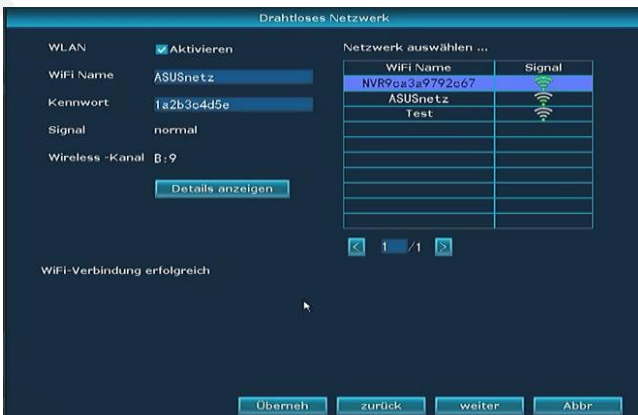
Oglejte si sliko:



2. Pritisnite gumb Naprej za dostop do nastavitve za nastavitve Wifi. Nato morate potrditi, da je izbrani kanal skladen z lokalnimi zakoni.

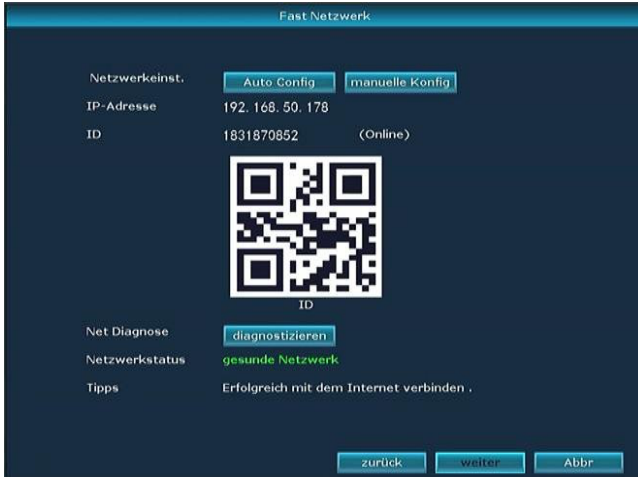


3. S pritiskom na naslednji gumb preidete na nastavitve brezžičnega omrežja. Tu lahko snemalnik povežete s svojim brezžičnim usmerjevalnikom.



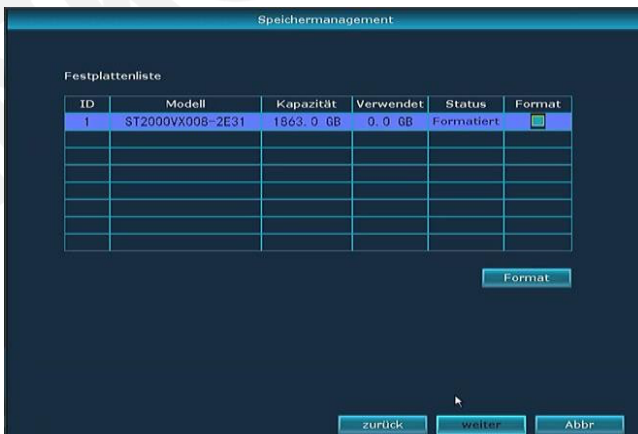
4. Pritisnite naslednji gumb, da preidete na omrežne nastavitve.

V razdelku Stanje omrežja lahko preverite, ali je konfiguracija omrežja v redu, in če omrežje ni v redu, lahko parametre omrežja prilagodite z gumbom Ročna konfiguracija. Tu najdete tudi kodo QR za integracijo v mobilno aplikacijo.



5. Pritisnite naslednji gumb, da preidete na konfiguracijo trdega diska.

Tu izberite vgrajeni (zunanji trdi diski niso podprti) trdi disk in pritisnite Format.



- 6 Gumb Naprej vas pripelje do kod QR za prenos potrebne aplikacije za IOS in Android ter ID snemalnika za oddaljeni dostop, ki ga lahko skenirate v aplikaciji.



Čarovnika dokončajte s pritiskom na gumb Done.

4.3 Upravljanje videoposnetkov

4.3.1 Iskanje fotoaparatov

Opis delovanja:

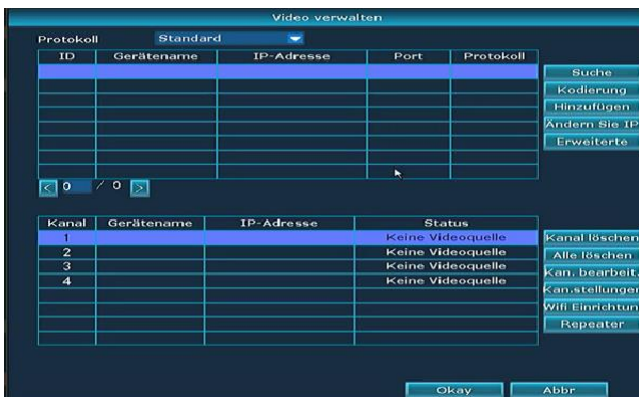
Uporablja se za iskanje vseh kamer v istem omrežju.

Koraki:

Pritisnite desni miškin gumb in izberite **Upravljanje videoposnetkov**. Tam kliknite na **Posodobitev**.

Oglejte si

sliko:



4.3.2 Dodajanje kamer

Opis delovanja:

Uporablja se za dodajanje najdenih fotoaparátov.

Koraki:

1. Navodila za kodiranje:

Gumb za kodiranje je potreben za povezavo zamenjanih kamer ali kamer, ki nimajo več podatkov za dostop do NVR. To storite tako, da omrežni kabel na kameri povežete z usmerjevalnikom, ki mora imeti tudi povezavo z videorekorderjem NVR. Nato kliknite gumb **Kodiranje**. V oknu, ki se odpre, nato potrdite izbiro z **Da**.

Preden to storite, morate kamero, ki ne obstaja več, odstraniti z območja **Dodana naprava** z gumbom **Izbríši kanal!**

Po določenem času se kamera prikaže v zgornjem delu okna in se doda na seznam kanalov.

Če so vse kamere povezane z omrežnim kablom, jih lahko samodejno vključite z gumbom **autoadd**. NVR nato do kamer dostopa prek notranjega omrežja usmerjevalnika.

Oglejte si sliko:

Video verwalten

Protokoll Standard

ID	Gerätename	IP-Adresse	Vorschau	Protokoll
1	IPCAM	172.20.14.31		NI

< 1 / 1 >

Hinzugefügtes Gerät : 4 Übrige Geräte : 0

Kanal	Gerätename	IP-Adresse	Status
1	IPCAM	172.20.14.31	erfolgreich verbunden
2			IPG Disconnect
3			IPG Disconnect
4			IPG Disconnect

Restnetzwerkbandbreite: 37Mbps

Okay Abbr.

4.3.3 Napredna nastavitvev

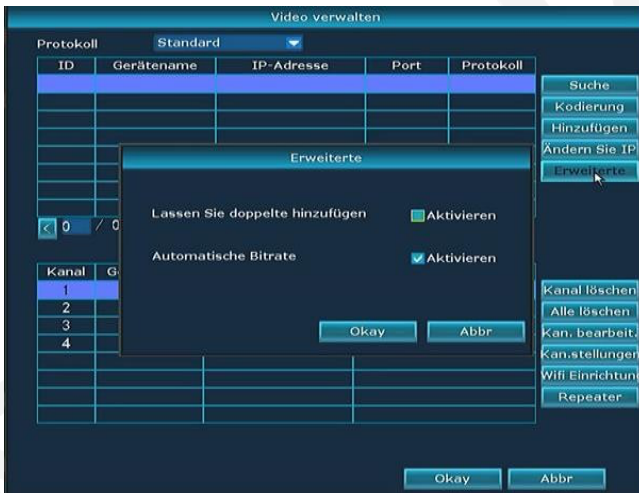
Opis delovanja:

Fotoaparati so lahko v prikaz vključeni dvakrat. Nastavite lahko samodejno bitno hitrost.

Koraki:

Kliknite desni miškin gumb in izberite **Upravljanje videa - Napredno**.

Oglejte si sliko:



Razlaga:

- Če potrdite polje **Dovoli dodajanje dvojnikov**, so lahko kamere v pogledu prikazane večkrat.
- Če potrdite polje **Samodejna bitna hitrost**, se fotoaparatom samodejno dodeli optimalna bitna hitrost.

4.3.4 Brisanje kamer

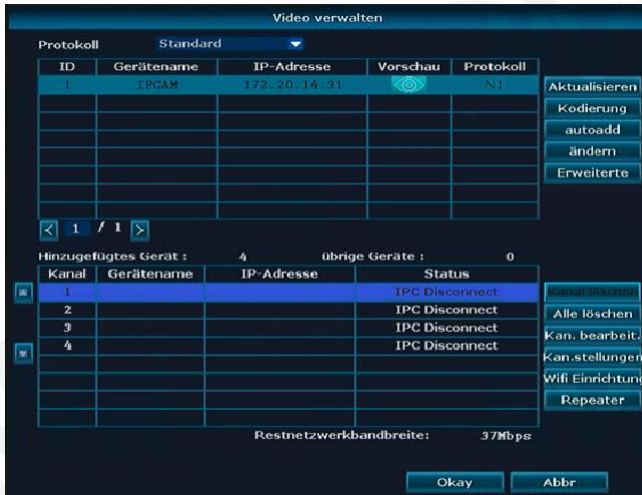
Opis delovanja:

Uporablja se za brisanje dodanega fotoaparata.

Koraki:

1. Kliknite desni miškin gumb in izberite **Upravljanje videoposnetkov**.
2. Izberite kamero, ki jo želite izbrisati, in kliknite **Delete Channel**.

Oglejte si sliko:



Razlaga:

- **Delete All** izbriše vse aktivne kamere naenkrat.

4.3.5 Nastavitev repetitorja

Opis delovanja:

Za uporabo funkcije repeaterja morajo biti vse kamere že nastavljene in dostopne. Če oddaljene kamere ni mogoče doseči, pred nastavitvijo funkcije repeaterja zmanjšajte razdaljo do NVR.

Pri tem lahko posamezne kamere uporabite kot ponavljalnike za oddaljene kamere.

Koraki:

Kliknite desni miškin gumb in izberite **Upravljanje videoposnetkov - ponavljalnik**.

Izberite znak **+** in povežite kamere z močnim signalom z oddaljenimi kamerami. Kot je prikazano na slikah, lahko več kamer povežete tudi zaporedno. Ko opravite vse nastavitve repeaterja, jih lahko shranite z možnostjo **Uporabi** in nato postavite kamere na njihov končni položaj.

The image shows two screenshots from the NVR management interface.

Left Screenshot: Video verwalten

Protokoll: **NV**

ID	Gerätename	IP-Adresse	Vorschau	Protokoll	
1	IPCAM	172.20.14.30		NV	Aktualisieren
2	IPCAM	172.20.14.30		NV	Kodierung
3	IPCAM	172.20.14.32		NV	autoadd
4	IPCAM	172.20.14.33		NV	ändern
					Erweiterte

Hinzugefügtes Gerät: 4 übrige Geräte: 0

Kanal	Gerätename	IP-Adresse	Status	
1	IPCAM	172.20.14.31	erfolgreich verbunden	Kanal löschen
2	IPCAM	172.20.14.30	IPC Disconnect	Aufhe löschen
3	IPCAM	172.20.14.32	IPC Disconnect	Kanal beenden
4	IPCAM	172.20.14.33	IPC Disconnect	Konfiguration
				Wifi Einrichtung
				Repeater

Rastnetzwerkbandbreite: 57Mbps

Buttons: Okay, Abbr

Right Screenshot: Repeater

Verbindungs informationen

Kanal	Tempo
CH1	
CH2	
CH3	
CH4	

Buttons: Aktualisieren, Überneh, Okay, Abbr

Repeater

Verbindungs Informationen

Kanal	Tempo
CH1	
CH2	
CH3	
CH4	

Aktualisieren Überneh Okay Abbr

Repeater

Verbindungs Informationen

Kanal	Tempo
CH1	
CH2	
CH3	
CH4	

Aktualisieren Überneh Okay Abbr

Repeater

Verbindungs Informationen

Kanal	Tempo
CH1	
CH2	
CH3	
CH4	

Aktualisieren Überneh Okay Abbr

4.3.6 Urejanje kanala

Opis delovanja:

Tu lahko spremenite protokol, naslove IP, vrata, uporabniško ime, geslo in tok kamer.

Upoštevajte, da če so nastavitve v tej maski napačne, fotoaparati morda ne bo več dostopni in ga bo mogoče ponovno aktivirati le tako, da ga povežete z omrežnim kablom in kodirate.

Koraki:

Kliknite desni miškin gumb in izberite **Upravljanje videa - Uredi kanal**.

Oglejte si sliko:

The screenshot shows the 'Video verwalten' interface. At the top, there is a dropdown menu for 'Protokoll' set to 'Standard'. Below it is a table with the following columns: ID, Geräte name, IP-Adresse, Port, and Protokoll. A modal window titled 'IP-Kanal param' is open, showing the following configuration options:

- Kanal: 1 (dropdown)
- Protokoll: N1 (dropdown)
- Port: 80 (text input)
- MAC-Adresse: 083A-2F09-8075 (text input)
- Aktivieren
- IP-Adresse: 172. 20. 14. 115 (text input)
- Benutzername: admin (text input)
- Kennwort: (password field)
- Vorschau Einstellung: adaptiv (dropdown)

Buttons at the bottom of the modal are 'Kopieren', 'Okay', and 'Abbr'. Buttons at the bottom of the main window are 'Okay' and 'Abbr'.

4.3.7 Nastavitve kanala

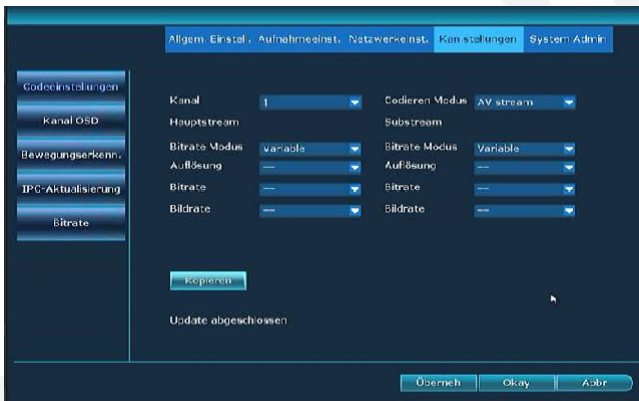
Opis delovanja:

Tu si lahko ogledate nastavitve kamer za posamezne kanale.

Koraki:

1. Kliknite desni miškin gumb in izberite **Upravljanje videa - Nastavitve kanala**.
2. Izberite kamero s puščico navzdol poleg polja **Kanal**.

Oglejte si sliko:



4.3.8 Bitna hitrost

Opis delovanja:

Tukaj lahko prikažete vrednosti toka posameznih kamer.

Koraki:

Kliknite desni miškin gumb in izberite **Meni - Nastavitve kanala - Bitna hitrost**.

Oglejte si sliko:



2. Z gumbom Osveži se prebere trenutno stanje.

4.3.9 Kanal OSD

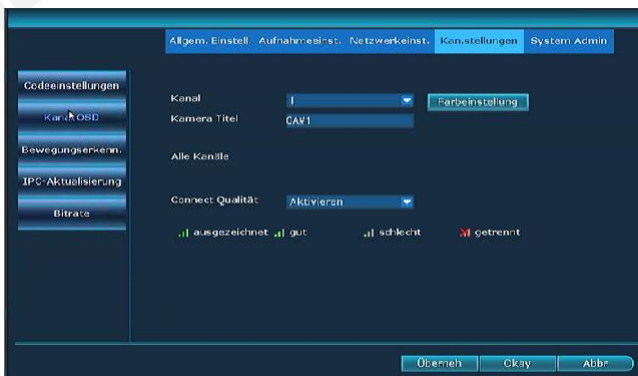
Opis delovanja:

Tu lahko nastavite naslov kamere, barvo zaslona in lokacijo zaslona za kamere na zaslonu. Tukaj lahko vklopite ali izklopite tudi prikaz stanja in kakovosti povezave.

Koraki:

Kliknite desni miškin gumb in izberite **Meni - Nastavitve kanala - Kanal OSD**.

Oglejte si sliko:



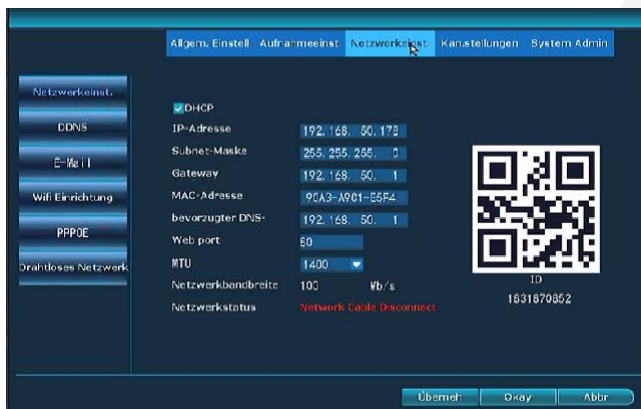
4.4 Nastavitev omrežja

4.4.1 Nastavitev omrežja

Koraki:

1. Kliknite desni miškin gumb in izberite **Meni - Nastavitve omrežja**.

Oglejte si sliko:



2. Tu nastavite omrežne nastavitve.

DHCP= samodejno pridobi naslov IP, DNS in prehod iz usmerjevalnika.

3. Ko nastavite podatke, kliknite **Uporabi**, da shranite podatke, ali kliknite **V redu**, da shranite podatke in zapustite okno.

Ime	Opis	Opomba
Naslov IP	Tu vnesete naslov, ki pripada ustreza vašemu omrežju.	Spremeni se lahko le, če ni kljukic na DHCP ju
Maska podomrežja	Tu nastavite masko podomrežja.	Spremeni se lahko le, če ni kljukic na DHCP ju
Gateway	Tukaj je nastavljen naslov prehoda.	Spremeni se lahko le, če ni kljukic na DHCP ju
naslov MAC	Prikaže strojni naslov Omrežni adapterji	
Spletno pristanišče	Prikazuje vrata vgrajenega spletnega strežnika	Standard 80
DHCP	Samodejno pridobivanje naslova IP iz Usmerjevalnik	

Informacije o neto diagnozi	Preverjanje napak v omrežnih funkcijah preverjeno	
Stanje omrežja	Prikaže funkcijo omrežja	Zdravo omrežje = vse nastavitve so v redu

4.4.2 DDNS

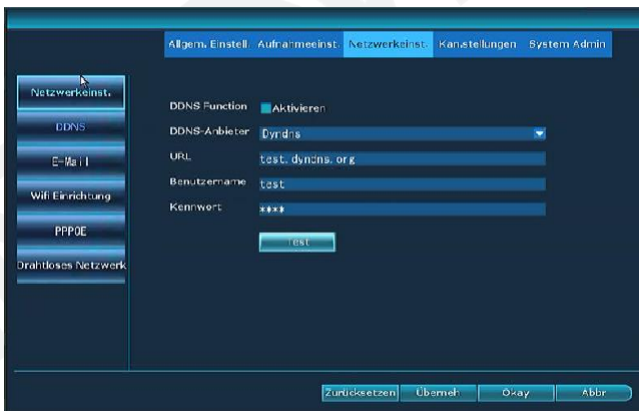
Opis delovanja:

Če vaše omrežje nima fiksnega naslova IP, lahko tukaj vnesete DynDNS. To je potrebno le, če želite do NVR dostopati od zunaj prek brskalnika.

Koraki:

Kliknite desni miškin gumb in izberite **Meni - Nastavitve omrežja - DDNS**.

Oglejte si sliko:



2. Aktivirajte **funkcijo DDNS**.
3. Vnesite URL (ime domene), uporabniško ime pri ponudniku DDNS in geslo pri ponudniku DDNS.
4. Kliknite **Uporabi**, da shranite.



Razlaga:

- Podprte so naslednje možnosti: Podprti so DynDNS, 3322, Changeip, No-IP, Oray in NVR163.

4.4.3 E-naslov

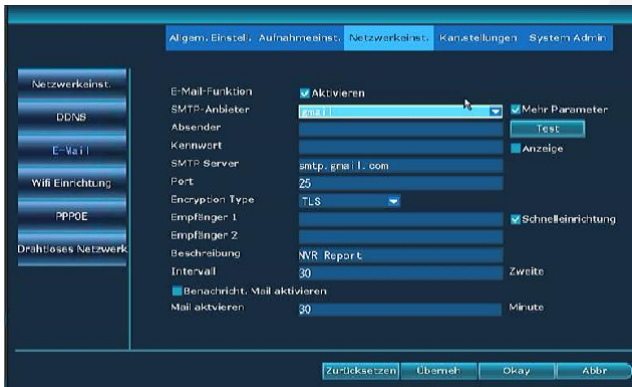
Opis delovanja:

Za prenos alarmnih sporočil v e-pošto.

Koraki:

Kliknite desni miškin gumb in izberite **Meni - Nastavitve omrežja. - E-pošta.**

Oglejte si sliko:



2. Najprej morate označiti polje **Aktiviraj funkcijo e-pošte.**
3. Vnesite strežnik SMTP, vrata, uporabniško ime, pošiljatelja, prejemnika in druge potrebne podatke.
4. Pritisnite gumb **Test** in ko se prikaže uspešno, kliknite **Apply (Uporabi)**, da shranite nastavitve.

Ime	Razlaga:
Strežnik SMTP	Naslov strežnika SMTP, npr. smtp.gmail.com
Uporabniško ime	Uporabniško ime poštnega računa. npr. inkovidexxx@gmail.com
Geslo	Geslo za e-pošto
Vrsta šifriranja	Vrsta šifriranja. Brez SSL ali s SSL
Pošiljatelj	E-poštni naslov poštnega računa. npr. inkovidexxx@gmail.com
Sprejemnik	e-poštni naslov prejemnika. npr. empfaenger@gmail.com
Aktivacija pošte	Časovni interval, v katerem se pošiljajo e-poštna sporočila, če ni prisoten alarm

Razlaga:

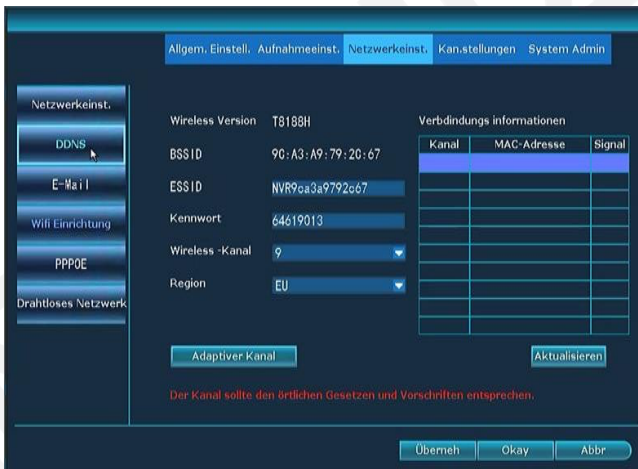
- Po uspešnem testiranju funkcije e-pošte morate še določiti, katera e-poštna sporočila se bodo pošiljala.
- Aktivacijska pošta je namenjena rednemu prejemanju življenjskih znakov iz NVR.
- Če funkcija e-pošte ne deluje pravilno, preverite podatke za dostop.

4.4.4 Nastavitev omrežja Wifi

Koraki:

Kliknite desni miškin gumb in izberite **Meni - Nastavitev omrežja. - Nastavitev Wifi.**

Oglejte si sliko:



4.5 Snemanje

4.5.1 Časovno opredeljeno snemanje

Opis delovanja:

Tukaj se vnese časovno omejeno snemanje.

Koraki:

1. Kliknite desni miškin gumb in izberite **Meni - Nastavitve snemanja**.
2. Kliknite na **Načrt snemanja**.

Oglejte si sliko:



3. V razdelku **Kanal** izberite kanal.
4. Označite čas ali gibanje in z miško narišite okvir ob želenem času.
5. Če so vsi kanali konfigurirani na enak način, lahko s funkcijo **Kopiraj** uporabite te podatke za vse kamere.
6. Za shranjevanje kliknite "SAVE".



Razlaga:

- To je mogoče le s časom in gibanjem.
- Istočasno lahko snemate neprekinjeno in gibanje.

4.5.2 Snemanje z zaznavanjem gibanja

Opis delovanja:

Snema videoposnetek, ko zazna gibanje.

Oglejte si sliko:



Koraki:

1. Kliknite desni miškin gumb in izberite **Meni - Nastavitve kanala - Zaznavanje gibanja**.
2. Izberite **kanal**.
3. **Aktivirajte** gibanje.
4. z gumbi nastavite želeno občutljivost.
5. Nastavite **čas snemanja** po zaznavi gibanja.
6. V razdelku **Orožanje naprave Zei** nastavite želeni čas snemanja z zaznavanjem gibanja.
7. Za **območje** izberite želeno območje. Privzeto je aktivna celotna slika.
8. Kliknite **Uporabi**, da shranite.



Razlaga:

- Z gumbom **Kopiraj** lahko trenutne nastavitve kopirate na druge kanale.
- Privzeta nastavitve za občutljivost je Visoka

4.6 Predvajanje

4.6.1 Predvajanje

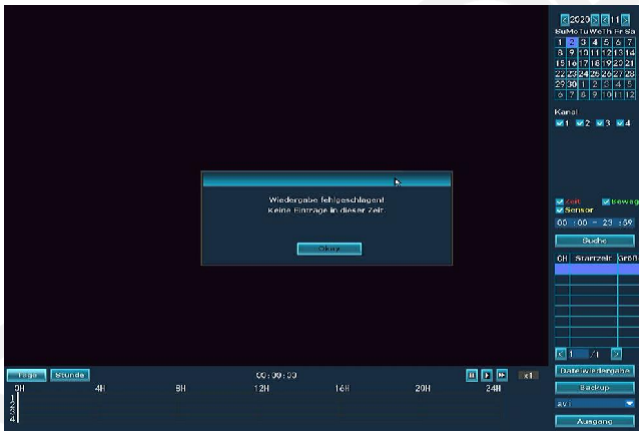
Opis delovanja:

Posnetke si lahko ogledate

Koraki:

1. Kliknite desni miškin gumb in izberite **Predvajanje**.
2. V podmeniju izberite **Iskanje**. Odpre se maska za iskanje.

Oglejte si sliko:



3. Izberite zelene kanale. Izberete lahko tudi **vse**.
4. Vnesite zeleno obdobje in kliknite **Iskanje**.
5. Po 30 sekundah se prikažejo slike. Z miško in levim miškinim gumbom označite iskano območje.
6. Kliknite na možnost **File Playback (Predvajanje datotek)**.

Slika: Navodila za predvajanje videoposnetkov

Gumb	Opis	Gumb	Opis	Gumb	Opis	Gumb	Opis	Gumb	Opis
	Prekiniitev		Začetek		hitro		nazaj		s spletno strani

Razlaga:

- Podpira 2x / 4x / 8x / 16x hitrost predvajanja.

Oglejte si sliko:



Razlaga:

- Po končanem iskanju se prikažejo vrsta posnetka, začetek, konec, trajanje in velikost datoteke.
- Prepričajte se, da je na nosilcu podatkov USB na voljo dovolj prostora.

4.8 Alarm

4.8.1 Alarm za izgubo videoposnetka

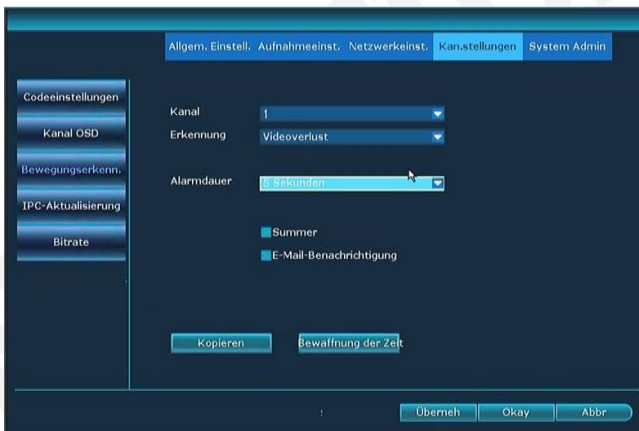
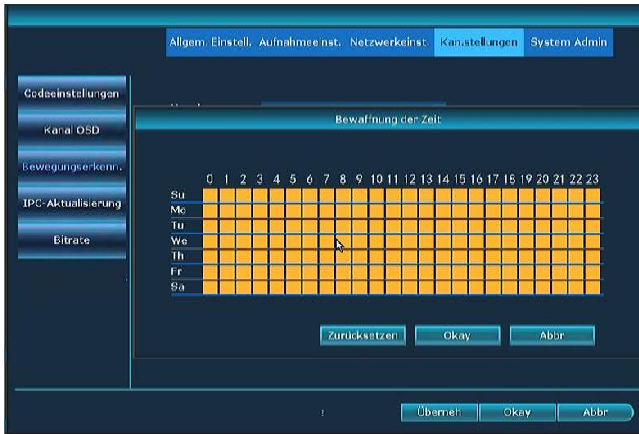
Opis delovanja:

Če ena ali več kamer odpove, ste lahko o tem obveščeni z e-pošto ali zvočnim signalom.

Koraki:

1. Kliknite desni miškin gumb in izberite **Meni - Nastavitve kanala - Zaznavanje gibanja**.
2. Izberite element menija **Izguba videoposnetka v primeru zaznavanja**

Oglejte si slike:



3. V razdelku **Čas varovanja** nastavite želeni čas za obveščanje o izgubi videoposnetka.
4. Kliknite **Uporabi**, da shranite.



Razlaga:

- Z gumbom **Kopiraj** lahko trenutne nastavitve kopirate na druge kanale.

4.9 Splošne nastavitve

4.9.1 Splošne nastavitve

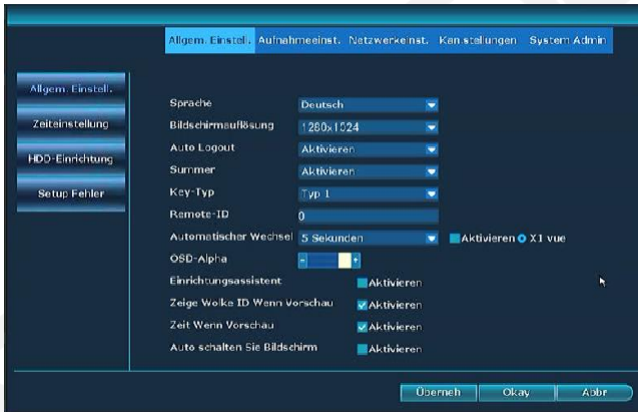
Opis delovanja:

Tu so na voljo osnovne nastavitve.

Koraki:

1. Kliknite desni miškin gumb in izberite **Meni - Splošne nastavitve**.
2. Na levi strani izberite **Splošne nastavitve**.

Oglejte si sliko:



Ime	Opis
Samodejna odjava	Samodejna odjava po 1 minuti neaktivnosti
Poletje	Vklop ali izklop zvočnega signala
Jezik	Izbira jezika prikaza
Vrsta ključa in ID daljinskega upravljalnika	NI UPORABLJEN
Čarovnik za nastavitve	Vklop ali izklop čarovnika za zagon
Prikaži Cloud ID pri predogledu	Na spodnjem desnem robu prikaže spletni ID in ali je NVR v spletu.

4.9.2 Nastavitev časa

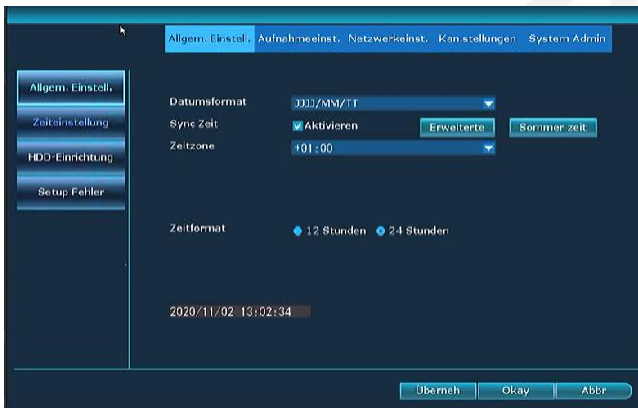
Opis delovanja:

Tu lahko nastavite časovni format, časovni pas (v Nemčiji je +01:00) itd.

Koraki:

Kliknite desni miškin gumb in izberite **Meni - Splošne nastavitve. - Nastavitev časa.**

Oglejte si sliko:



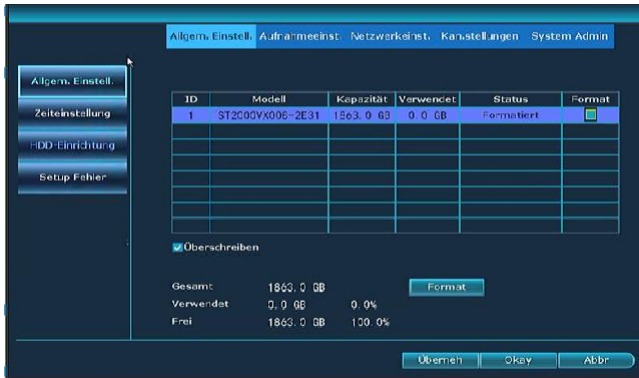
4.9.3 Nastavitev trdega diska

Oblikuje trdi disk in druga orodja.

Koraki:

Kliknite desni miškin gumb in izberite **Meni - Splošne nastavitve. - Nastavitve trdega diska**

Oglejte si



1. Če želite formatirati trdi disk, ga izberite in kliknite **Format**.
2. Kliknite **Uporabi**, da shranite.



Razlaga:

- Če je označena možnost Prepisovanje, se najstarejši podatki samodejno izbrišejo, ko je trdi disk poln.
- Po pritisku na gumb **Format** se prikaže poziv za potrditev. Ko kliknete **Da**, trdi disk je končno formatiran.

4.9.4 Napaka nastavitve

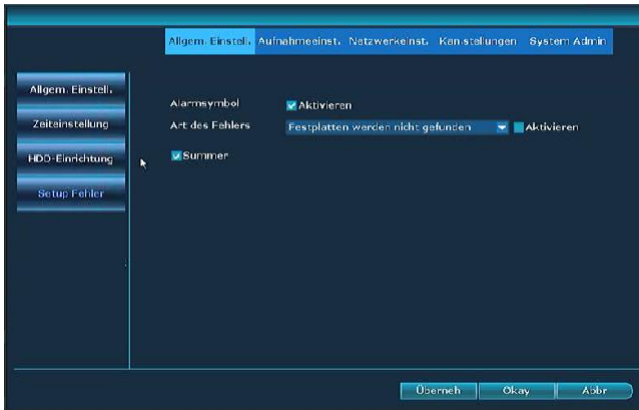
Opis delovanja:

Tukaj lahko aktivirate napake in vrsto njihovega obvestila.

Koraki:

1. Kliknite desni miškin gumb in izberite **Meni - Splošne nastavitve. - Napaka pri nastavitvi**

Oglejte si



2. V razdelku Vrsta napake izberite napake in vrsto obvestila.
3. Kliknite **Uporabi**, da shranite.

4.10 Vzdrževanje in informacije

4.10.1 Različica sistema

Opis delovanja:

Tu lahko najdete različice programske in strojne opreme NVR.

Koraki:

Kliknite desni miškin gumb in izberite **Meni - Upravitelj sistema - Različica sistema**.

Oglejte si



Razlaga:

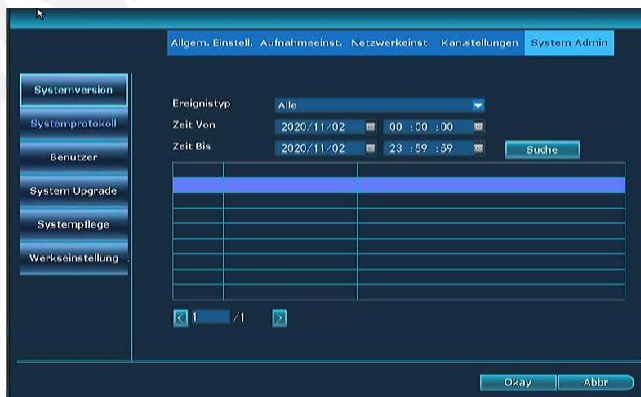
- Te podatke potrebuje podpora v primeru motenj v delovanju NVR!

Sistemski dnevnik Opis

delovanja:

Tu so prikazani dogodki (datoteka dnevnika).

Oglejte si sliko:



Koraki:

1. Kliknite desni miškin gumb in izberite **Meni - Upravitelj sistema - Sistemski dnevnik**.
2. Izberite vrsto dogodka, ki ga iščete.
3. Vnesite začetni in končni čas ter pritisnite **Iskanje** in prikaže se datoteka dnevnika.

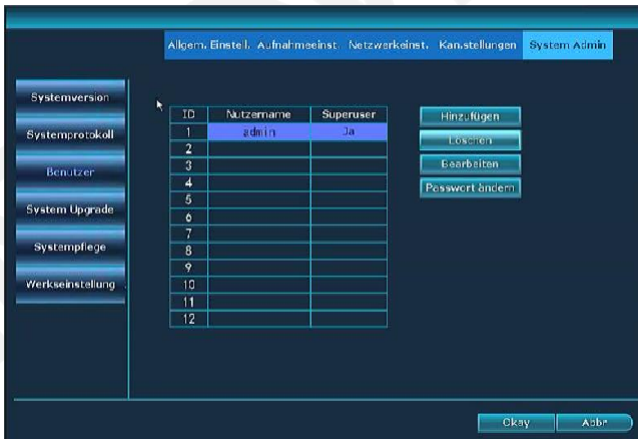
**Razlaga:**

- S puščicami lahko skačete naprej in nazaj.
- Datoteka dnevnika je shranjena na trdem disku. Po formatiranju je datoteka dnevnika

4.10.2 Upravljanje uporabnikov

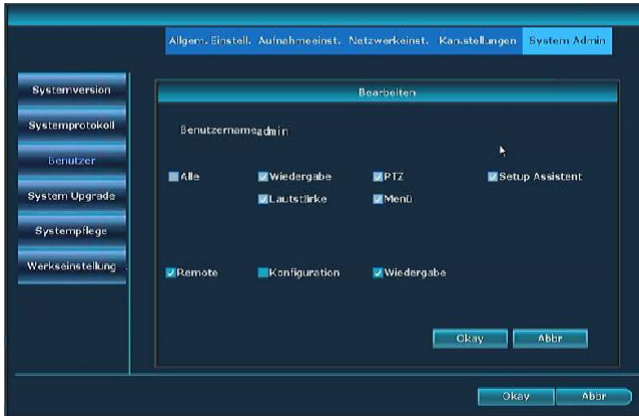
**Razlaga:**

- Privzeto ime administratorja je **admin**, geslo pa je prazno.
- Administratorji lahko dodajajo, brišejo in spreminjajo pravice uporabnikov.

**Dodajte uporabnika****Koraki:**

1. Kliknite desni miškin gumb in izberite **Meni - Sistemski upravitelj - Uporabniki**.
2. Če želite ustvariti novega uporabnika, kliknite **Dodaj**.

Oglejte si sliko :



3. Vnesite novo uporabniško ime in geslo.
4. Dodelite pravice novemu uporabniku. Če kliknete na Superuporabnik, dobi VSE pravice.
5. Kliknite V redu in videli boste novo dodanega uporabnika.

Razlaga dovoljenj :

Predvajanje : Predvajanje posnetih videoposnetkov je dovoljeno. PTZ : SE NE UPORABLJA.

Glasnost : NI PODPORJENA. Meni :

Glavni elementi menija so aktivni.

Setup Wizard : Boot Wizard vklop/izklop je dovoljen. Oddaljeno : Zunanji ogled je dovoljen.

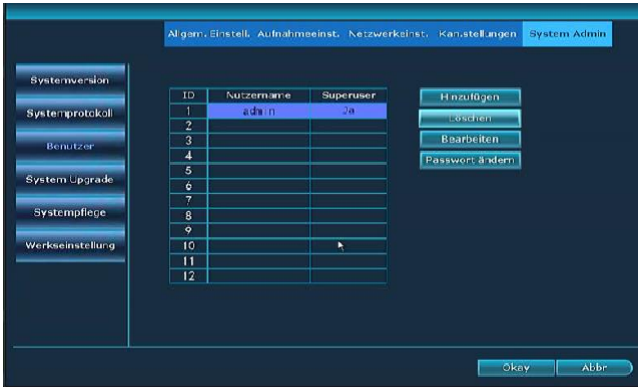
Konfiguracija : Konfiguracija zunanjega dostopa je dovoljena. Predvajanje : Zunanje predvajanje posnetkov je dovoljeno.

Izbriši uporabnika

Koraki:

1. Kliknite desni miškin gumb in izberite **Meni - Sistemski upravitelj - Uporabniki**.
2. Izberite uporabnika in kliknite **Izbriši**.

Oglejte si sliko:



3. Po kliku Okay uporabnik ni več viden na seznamu in je zato izbrisan.



Razlaga:

- Superuporabnikov ni mogoče izbrisati.

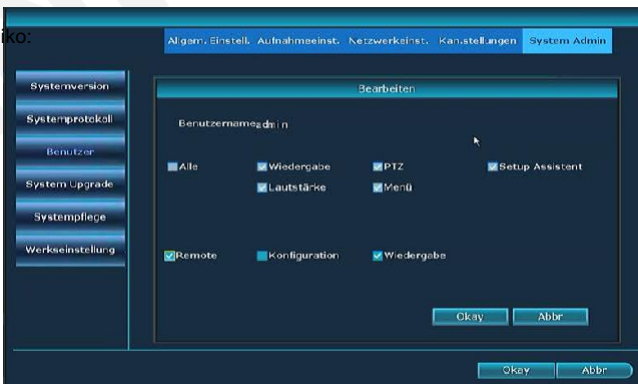
Koraki za

spremembo

uporabnika:

1. Kliknite desni miškin gumb in izberite **Meni - Sistemski upravitelj - Uporabniki**.
2. Izberite uporabnika in kliknite **Uredi**.

Oglejte si sliko:



3. Spremenite uporabniške pravice.
4. Kliknite V redu, da shranite nastavitve.

**Razlaga:**

- Superuporabnikov ni mogoče urejati. Vedno imajo vse pravice.

Koraki za**spremembo****gesla:**

1. Kliknite desni miškin gumb in izberite **Meni - Sistemski upravitelj - Uporabniki**.
2. Izberite uporabnika in kliknite **Spremeni geslo**.

Oglejte si



3. Vnesite staro geslo in nato 2 x novo geslo.
4. Za shranjevanje kliknite "OK".

**Razlaga:**

- Privzeto geslo superuporabnika je prazno.
- Prijavljen uporabnik, ki ni superuporabnik, lahko spremeni samo svoje geslo. Brez

4.10.3 Ponastavitev tovarniških nastavitvev

Koraki:

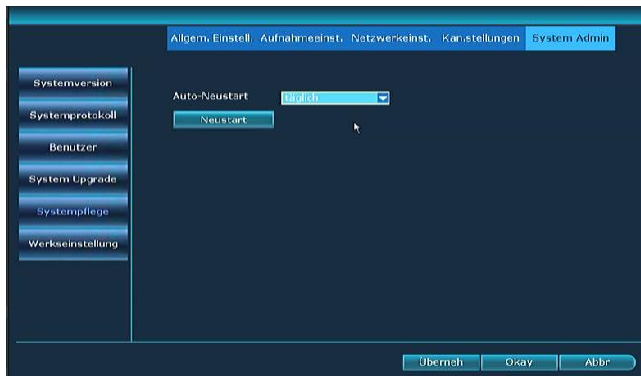
1. Kliknite desni miškin gumb in izberite **Meni - Sistemski upravitelj - Tovarniške nastavitve**.
2. Izberite nastavitve, ki jih želite ponastaviti na tovarniške nastavitve, ali kliknite na **Vse** in nato kliknite gumb **Uporabi**.
3. Nato kliknite Da in NVR bo ponastavljen.

4.10.4 Vzdrževanje sistema

Koraki:

1. Kliknite desni miškin gumb in izberite **Meni - Upravitelj sistema - Vzdrževanje sistema**.

Oglejte si sliko:



2. Izberite interval.
3. Izberite dneve in čas.
4. Kliknite Okay.

4.10.5 Nadgradnja programske opreme

Opis delovanja:

Z nadgradnjo programske opreme je v NVR nameščena najnovejša različica vdelane programske opreme.

Možnost 1 :

Kliknite desni miškin gumb in izberite **Meni - Upravitelj sistema - Nadgradnja sistema**.

Oglejte si sliko:



2. Če je nadgradnja programske opreme na voljo na ključku USB, ga vstavite v vrata USB.
3. Na vrhu nadgradnje brez povezave kliknite **Start**.
4. Prikaže se zaslon, ki prikazuje potek nadgradnje. Po zaključku se NVR samodejno znova zažene.

Možnost 2 :

1. Kliknite desni miškin gumb in izberite **Hitro omrežje**. Če je stanje omrežja dobro, nadaljujte s točko 2.
2. Kliknite desni miškin gumb in izberite **Meni - Upravitelj sistema - Nadgradnja sistema**.
3. V razdelku **Spletna nadgradnja** izberite **Če želite nadgraditi, ko končate prenos**, in kliknite **Začni**. Če je nova različica na voljo na spletu, jo prenesete, razpakirate in namestite. Po tem, ko se NVR samodejno znova zažene.



Razlaga:

- Na ključku USB mora biti posodobitev dostopna v glavnem imeniku. Ne v podimeniku.
- Med posodabljanjem ne izklopite videorekorderja NVR. NVR lahko ponovno izklopite šele po samodejnem ponovnem zagonu!

4.10.6 Posodobitev IPC

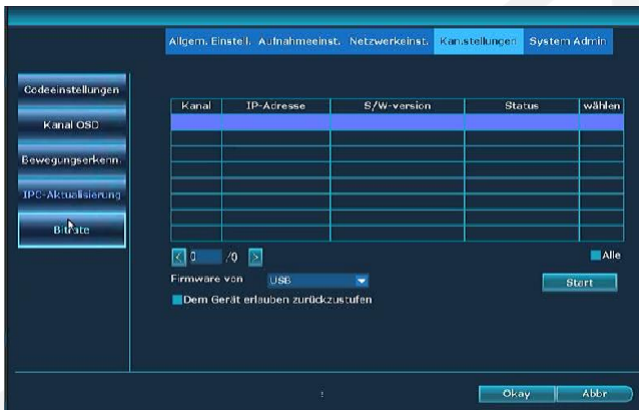
Opis delovanja:

Zagotovite kamere z najnovejšo vdelano programsko opremo.

Koraki:

1. Kliknite desni miškin gumb in izberite **Meni - Možnosti - Posodobitev IPC**.
2. Tu so prikazane vaše aktivne kamere.

Oglejte si sliko:



3. Če je nadgradnja programske opreme na voljo na ključku USB, ga vstavite v vrata USB. Kliknite **Start** na vrhu **Firmware from USB**.
4. Prikaže se zaslon, ki prikazuje potek nadgradnje. Po zaključku se Fotoaparar se samodejno ponovno naloži.



Razlaga:

- Te funkcije ne podpirajo vsi fotoaparati.

4.11 Predvajanje z umetno inteligenco

Koraki:

1. Kliknite desni miškin gumb in izberite **Meni - AI Playback**.



2. Izberite dan in kanal kamere. Tam lahko izbirate med **človeškim telesom** in izberite **človeški obraz**.

Posnetke nato poiščemo v skladu s tem merilom.

4.12 Hitro omrežje

Koraki:

1. Pritisnite desni miškin gumb in izberite **Meni - Hitro omrežje**.



2. V razdelku Stanje omrežja lahko preverite, ali je konfiguracija omrežja v redu, in če **omrežje** ni **v redu, lahko** parametre omrežja prilagodite z gumbom **Ročna konfiguracija**. Tu boste našli tudi kodo QR za integracijo v mobilno aplikacijo.



5. Dostop do spleta

5.1 Uvod

NVR ima vgrajen spletni strežnik, ki omogoča zunanji dostop do NVR in dostop do omrežja LAN.

Razlaga:



- Podpira brskalnike IE, Chrome in Firefox.

5.2 Dostop do omrežja LAN

5.2.1 Prijavite se

Koraki:

1. Odprite brskalnik.

2. V naslovno vrstico brskalnika vnesite IP naslov NVR: http:// IP naslov. Na primer http://192.1.1.28. Pojdite v vmesnik "Prijava".

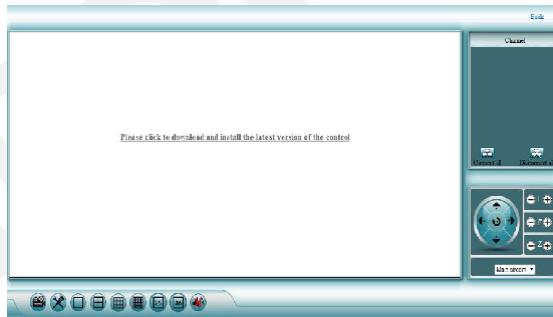
Oglejte si sliko :



Username:
 Password:
 Remember me

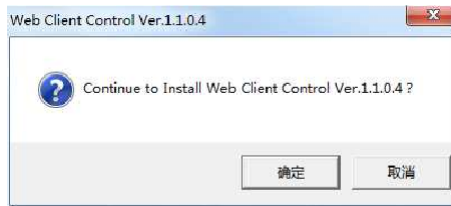
3. Vnesite uporabniško ime in geslo.
4. Kliknite "Prijava", da vstopite v prikaz predogleda.

Oglejte si sliko :



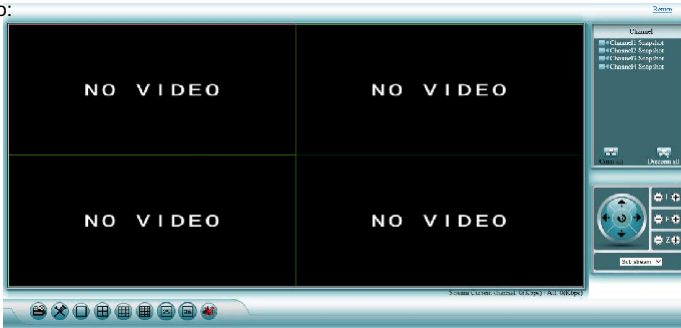
Ob prvi prijavi morate prenesti in zagnati datoteko WebClient.exe.

Oglejte si sliko:



6. Nato se ponovno prijavite in prikaže se naslednji zaslon.

Oglejte si sliko:



Razlaga:

- Naslov IP videorekorderja NVR lahko poiščete v razdelku -> Nastavitve omrežja.
- Podpira prijavo več uporabnikov na različnih računalniških terminalih.
- Če so bila spletna vrata spremenjena (privzeto je 80), jih morate v naslovno vrstico vnesti za naslovom IP z dvopičjem. NPR. 192.168.178.100:81
- Če ne morete videti videoposnetkov v živo, vnesite v Internet Explorer pod Orodja -> Internetne možnosti -> Varnost -> Raven po meri -> Nastavite vse nastavitve ActiveX na Omogoči in kliknite V redu. Nato popolnoma zaprite IE, vključno z vsemi okni, in ga znova zaženite.

5.2.2 Pogled v živo

Po uspešni prijavi se prikaže pogled v živo, glejte Slika :



Seznam kanalov

Konfiguracija




Razlaga:

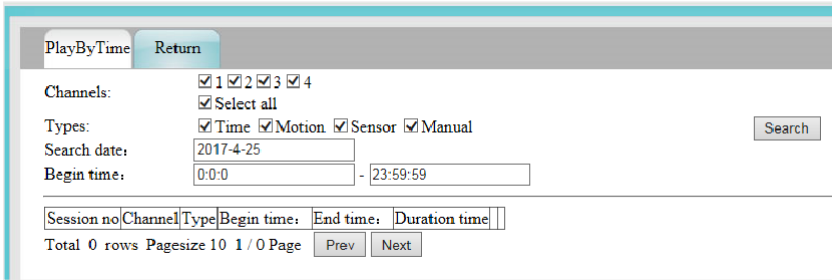
- Na zaslonu lahko vzporedno prikažete 1,4,9,16,25 ali 36 kamer.
- Podpira glavni tok in podtok.

5.2.3 Predvajanje

Koraki:

1. Kliknite gumb za predvajanje v pogledu v živo .
2. Pridete do okna za predvajanje,

Oglejte si sliko :




Session no	Channel	Type	Begin time	End time	Duration time
Total 0 rows Pagesize 10 1 / 0 Page					

3. Nastavite iskani čas, zeleno vrsto posnetka in kanal ter kliknite **Iskanje**.
Gumb
4. Izberite kanal za predvajanje za normalno predvajanje posnetih podatkov.

5.2.4 Konfiguracija

Koraki:

1. Kliknite ikono konfiguracije .
2. Prikazal se bo zaslon za konfiguracijo,

Oglejte si sliko:

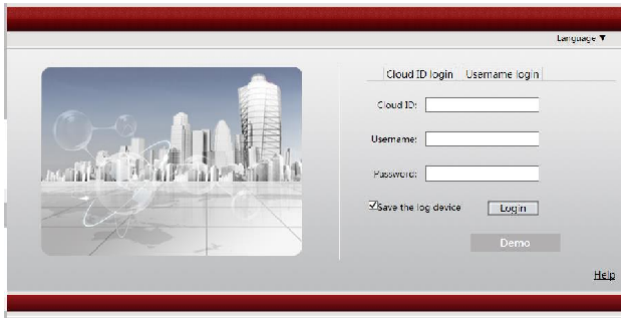
DevInfo	Schedule	General	Network	Color	Main stream	Sub stream	Screen	Video detection	PTZ	Sensor	System Maintenance	Return
Dev name	NVR											
Dev model	CVT9604E-3010W											
Serial Number	HI250100008361											
HW version	2.1.0											
SW version	2.5.5.0_21322230											
Reldate time	2017/01/21 17:42											
IP	192.168.1.89											
HTTP port	80											
Client port	8880											
UPNP IP	0.0.0.0											
UPNP HTTP port	0											
UPNP Client port	0											
Camera count	4											

5.3 E-see zunanji spletni dostop

5.3.1 E-see net ID prijava

Koraki:

1. Odprite brskalnik.
2. Pojdite na: <http://www.dvr163.com>.



3. Vnesite ID naprave, uporabniško ime in geslo.
4. Kliknite gumb za prijavo, da se prikaže pogled v živo,

Oglejte si sliko:



Razlaga:

- Naslov P2P najdete v **meniju - Nastavitve omrežja** pod kodo QR. Kljukica mora biti nastavljena. Naslov je sestavljen iz 9 števil.
- Za zunanji dostop mora biti E-see net ID v spletu.

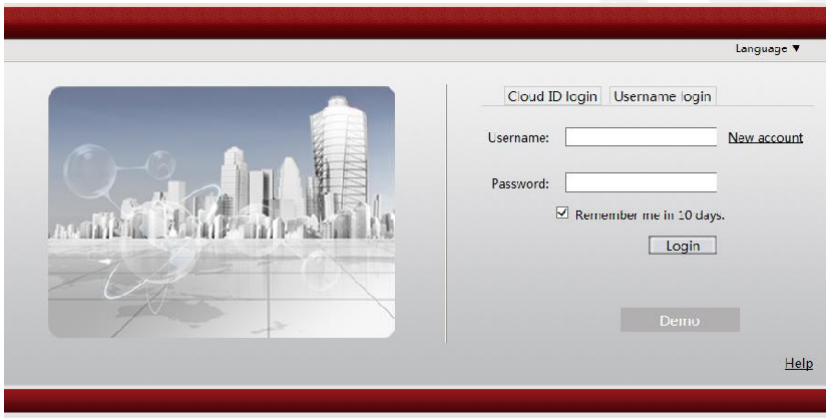
5.3.2 Uporabniško ime prijava

Opis delovanja:

S prijavo z uporabniškim imenom lahko upravljate več videorekorderjev NVR.

Koraki:

1. Odprite brskalnik.
2. Pojdite na: <http://www.dvr163.com> Izberite **uporabniško ime prijava**.



Language ▼

Cloud ID login Username login

Username: [New account](#)

Password:

Remember me in 10 days.

[Help](#)

Ko se prvič prijavite, morate ustvariti nov račun v razdelku **Nov račun** in registracija.

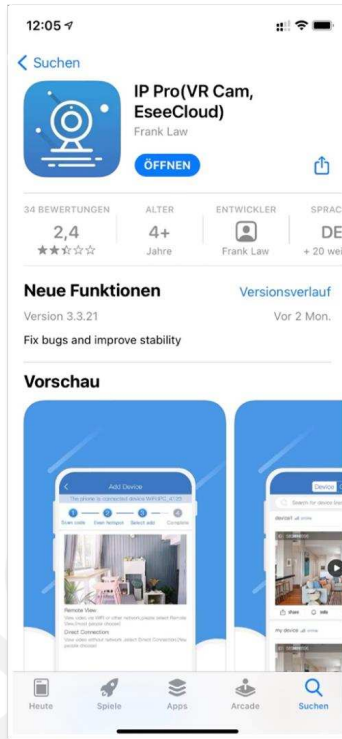
Razlaga:



- Podpira samo kitajski in angleški jezik.

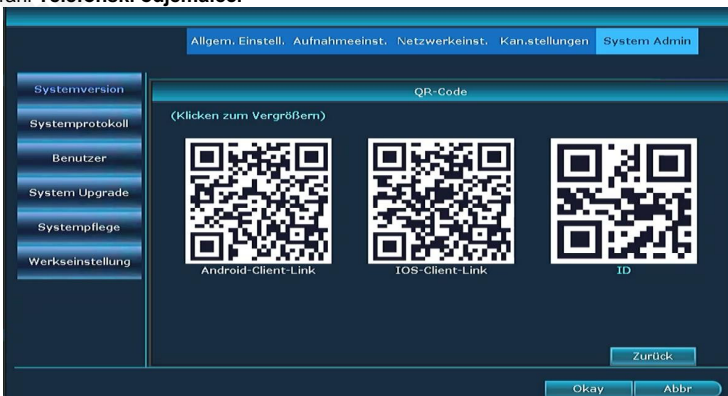
6. mobilni dostop prek pametnega telefona

Prenesite naslednjo aplikacijo za IOS ali Android: IP Pro (VR Cam, EseeCloud).

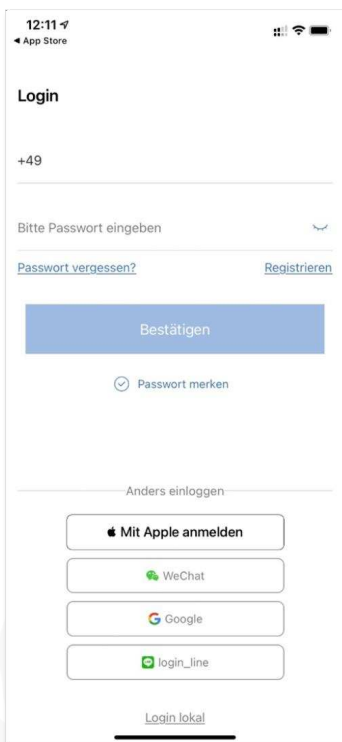


Kodo QR za to najdete pod naslovom: **Pokaži kodo QR**: desni gumb miške in nato **Meni - Sistemski upravitelj - Pokaži kodo QR**

na desni strani **Telefonski odjemalec**.

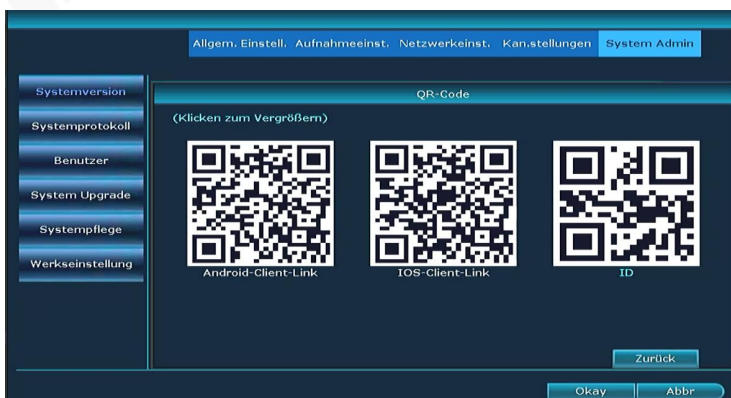


Zagon aplikacije in registracija z mobilno številko ali e-poštnim naslovom v spodnjem razdelku.



Kliknite **znak + V** zgornjem desnem kotu

Nato poskenirajte kodo QR, ki jo najdete na desnem robu pod Meni - **Sistemski upravitelj - Prikaži kodo QR.**



ID oblaka lahko vnesete tudi v možnost **Dodaj druge možnosti** v razdelku **Dodaj ID/IP**.

V tem primeru je to **1831870852**.

S tem se snemalnik poveže z mobilnim telefonom!

EU - Izjava o skladnosti

ES - Izjava o skladnosti



Ime proizvajalca / razstavljalca:

Ime proizvajalca/izdajatelja:

Inkoveideo GmbH & Co. KG

Ime izdelka:

Opisnaprave:

Sistem za spremljanje WLAN

*Modeli /tip: INKO-22M-2D, INKO-22M-D,
INKO-8-2M, INKO-24M, INKO-22M*

Inkoveideo GmbH & Co KG, izjavlja v izključni odgovornosti,

Podjetje Inkoveideo GmbH & Co. KG na lastno odgovornost izjavlja,

da je zgoraj navedeni izdelek v skladu z zahtevami in predpisi naslednjih direktiv:

da je zgoraj navedena naprava skladna z zahtevami in določbami naslednjih direktiv:

2014/53/EU

2011/65/EU IN 2015/863/EU

2013/56/EU

in da so bile za ocenjevanje uporabljene naslednje specifikacije in usklajeni standardi:

in da so bile za ocenjevanje uporabljene naslednje specifikacije in usklajeni standardi:

ETSI EN 301 489-1 V2.2.3: 2019

ETSI EN 301 489-17 V3.2.4: 2020

EN 300 328 V2.2.2: 2019

EN 62311: 2008

EN 62368-1: 2014+A11:2017

IEC 62321: 2013/2015/2017

Proizvajalec / razstavljalavec:

Proizvajalec / izdajatelj:

Inkoveideo GmbH & Co KG

Hans-Sachs-Str. 10

40721 Hilden, Nemčija

Kraj in datum izjave o skladnosti

Kraj in datum prijave na

Hilden, 01.12.2020

:Podpis pooblaščenih oseb:

Podpis pooblaščenih oseb:

Dipl.-Ök. Yuriy Zamarin, generalni direktor

Tehnični podatki:

Nadzorni sistem WLAN Inkovideo: INKO-22M-2D, INKO-22M-D, INKO-22M, INKO-24M, INKO-8- 2M,

2,4 GHz nadzorni komplet WLAN z 2,4 ali 8 kamerami

Frekvenčno območje (2400 MHz - 2483,5 MHz, kanali 1-

13) Največja moč prenosa: < 20 dBm

Mrežni snemalnik

	Procesor	
	profesionalni industrijskiprocesor	
Video avdio vhod	Mrežni video vhod	kanali (8 kanalov z INKO-8-2M)
		1 kanal, ločljivost: 1024x768, 1280x1024, 1366x768, 1440x900, 1920x1080p
Video izhod	Izhod HDMI	
		1 kanal, ločljivost: 1024x768, 1280x1024, 1366x768, 1440x900, 1920x1080p
	Izhod VGA	
		1 kanal, ločljivost: 1024x768, 1280x1024, 1366x768, 1440x900, 1920x1080p
Stiskanje videa	Standard	.265, H.264, H265 +
	Ločljivost snemanja	720P/960P/1080P
	Specifikacija	
	kodiranja	videoPredvajanje4-kanalno
	Snemanje / način snemanja	ročno snemanje, časovno omejeno snemanje, Snemanje zaznavanja gibanja, snemanje alarma
Upravljanje videoposnetkov	Modus predvajanja	Takojšnje predvajanje, splošno predvajanje, predvajanje dogodkov
	Način varnostnega trdega diska	Tip1
		Način varnostnega kopiranjaSplošno varnostno kopiranje x priključek SATA
Pogon	Zmogljivost	Max
		. 6TB
	Omrežna ethernetni priključek,	povezava1 x RJ45 10M / 100M samoprilagodljiv
Zunanji vmesnik		2 Antena
	USB1 x USB 2.0	
Upravljanje omrežja	Omrežni protokol	UPnP (Plug & Play), SMTP (e-poštna storitev), PPPoE, DHCP itd.
	Napajanje energije (brez	Poraba
		DC 12V 2A
		≤5W
Drugo	Delovna temperatura	-10 °C--+55 °C
	Dimenzija	258 × 210 × 42 mm
	Teža	≤1 Kg

Mrežne kamere

	Procesor	Profesionalni
	industrijski procesor	
Slikovni senzor	1/3	" CMOS senzor
Prenos zvoka	Vgrajen mikrofoni, samo za modele INKO-22M, INKO-24M	
Videokomprimierung	H.264, H264+, H.265, H265+	
Ločljivost	1920 x 1080, 2 MP	
Vodoravni kot gledanja	Max	. 80
Min. osvetlitev	Barvna	: 0,01 luksa; Črno-bela: 0,001 luksa
Objektiv	3,	6 mm
OSD datum		, čas in naslov
Izravnava beline	Auto	
Dnevni in nočni avtomobil		/ Barva / SW
3D DNRAuto		
Zrcalo / Flip	Vključeno / Izključeno	

Maskiranje **zasebnosti** Bo podprto

Dvojni tok Da

Napajanje DC12V-1A

Poraba energije ≤ 6 W

WLANWIFI 802.11b/g/n

Delovna temperatura / vlažnost 10 °C - +50 °C/ 30 % - 80 % RH **Temperatura**

skladiščenja / vlažnost 20 °C - +60 °C/ 20 %

- 90 % RH Material Kovina

Dimenzije Kamera s kroglo

: 66 x 180 mm, kamera s kupolo: 100 x 80 mm

Sklic na licenco GPLv2 "Inkoveideo".

Izdelki, ki jih distribuiramo, vsebujejo programsko opremo (zlasti vdelano programsko opremo), ki lahko v celoti ali delno vsebuje tako imenovano odprtokodno programsko opremo (OSS), ki jna voljo le pod posebnimi licenčnimi pogoji; npr. licenčnimi pogoji splošne javne licence GNU, različica 2 (GPLv2).

1. Licenčni pogoji ustreznih licenc OSS so priloženi izdelku v obliki izpisa na papirju ali v datoteki "License.txt" na nosilcu podatkov.
2. Če licence za odprtokodno programsko opremo zahtevajo, da vam Inkoveideo zagotovi popolno, strojno berljivo kopijo ustrezne izvorne kode in/ali sprememb ("izvorne datoteke"), vam bo Inkoveideo na pisno zahtevo izvorne datoteke poslal po pošti na komercialno dostopnem nosilcu podatkov. Vaše ime in naslov pošljite na naslednji naslov: Inkoveideo GmbH & Co KG, Hans-Sachs-Str. 10, 40721 Hilden. V predmetni vrstici vseh zahtevkov jasno navedite: V sporočilu: Zahtevak za izvorno kodo. Ponudba za pridobitev kopije izvornih datotek velja tri leta od datuma, ko ste kupili ali prenesli izdelek (skupaj z vgrajeno programsko opremo) in/ali samo programsko opremo.
3. Ker gre za brezplačno programsko opremo, razvijalci te programske opreme izključujejo odgovornost - v obsegu, ki ga dovoljuje veljavna zakonodaja. To ne vpliva na garancijo za strojno opremo, ki velja v celoti.
4. Celotno besedilo licence najdete spodaj:

SPLOŠNA JAVNA LICENCA GNU Različica 2, junij 1991

Copyright (C) 1989, 1991 Free Software Foundation, Inc., 51 Franklin Street, Fifth Floor, Boston, MA 02110- 1301 USA Vsakomur je dovoljeno kopirati in distribuirati dobesedne kopije tega licenčnega dokumenta, vendar ga ni dovoljeno spreminjati.

Preambula

Licence za večino programske opreme so zasnovane tako, da vam onemogočajo svobodno deljenje in spreminjanje programske opreme. Splošna javna licenca GNU pa je namenjena zagotavljanju vaše svobode pri deljenju in spreminjanju proste programske opreme - zagotavlja, da je programska oprema prosta za vse uporabnike. Ta splošna javna licenca velja za večino programske opreme Fundacije za prosto programsko opremo in za vse druge programe, katerih avtorji se zavežejo, da jo bodo uporabljali. (Za nekatere druge programe Fundacije za prosto programsko opremo velja manjša splošna javna licenca GNU). Uporabite jo lahko tudi za svoje programe.

Ko govorimo o brezplačni programski opremi, imamo v mislih svobodo in ne ceno. Naše splošne javne licence so zasnovane tako, da zagotavljajo, da lahko prosto razširjate kopije proste programske opreme (in to storitev po želji zaračunavate), da prejmete izvorno kodo ali jo lahko dobite, če jo želite, da lahko spremenite programsko opremo ali njene dele uporabite v novih prostih programih in da veste, da lahko to počnete.

Da bi zaščitili vaše pravice, moramo uvesti omejitve, ki prepovedujejo, da bi vam kdo odrekel te pravice ali od vas zahteval, da

se odpovedati pravicam. Te omejitve pomenijo določene odgovornosti za vas, če distribuirate kopije programske opreme ali jo spreminjate.

Če na primer distribuirate kopije takega programa, bodisi brezplačno bodisi za plačilo, morate prejemnikom zagotoviti vse pravice, ki jih imate vi. Poskrbeti morate, da tudi oni prejmejo ali lahko dobijo izvorno kodo. In pokazati jim morate te pogoje, da bodo poznali svoje pravice.

Vaše pravice zaščitimo v dveh korakih: (1) avtorske pravice za programsko opremo in (2) ponujamo vam to licenco, ki vam daje pravno dovoljenje za kopiranje, distribucijo in/ali spreminjanje programske opreme.

Poleg tega želimo zaradi zaščite avtorjev in naše zaščite zagotoviti, da vsi razumejo, da za to brezplačno programsko opremo ni jamstva. Če programsko opremo spremeni nekdo drug in jo posreduje naprej, želimo, da prejemniki vedo, da to, kar imajo, ni izvirnik, tako da morebitne težave, ki jih vnesejo drugi, ne bodo vplivale na ugled prvotnih avtorjev.

Poleg tega vse proste programe nenehno ogrožajo patenti za programsko opremo. Želimo se izogniti nevarnosti, da bi razširjevalci prostega programa posamično pridobili patentne licence in s tem naredili program lastniški. Da bi to preprečili, smo jasno določili, da mora biti vsak patent licenciran za prosto uporabo vseh ali pa sploh ne sme biti licenciran.

Sledijo natančni pogoji za kopiranje, distribucijo in spreminjanje.

POGOJI ZA KOPIRANJE, DISTRIBUCIJO IN SPREMINJANJE SPLOŠNE JAVNE LICENCE GNU

0. Ta licenca velja za vsak program ali drugo delo, ki vsebuje obvestilo imetnika avtorskih pravic, da se lahko distribuira pod pogoji te splošne javne licence. "Program" se v nadaljevanju nanaša na vsak tak program ali delo, "delo, ki temelji na programu", pa pomeni bodisi program bodisi katero koli izvedeno delo v skladu z zakonom o avtorskih pravicah: to je delo, ki vsebuje program ali njegov del, dobesedno ali s spremembami in/ali prevedeno v drug jezik. (V nadaljevanju je prevod brez omejitev vključen v izraz "sprememba"). Vsak imetnik licence je naslovljen kot "vi".

Dejavnosti, ki niso kopiranje, distribucija in spreminjanje, niso zajete v tej licenci; so zunaj njenega obsega. Dejanje zagona programa ni omejeno, izpis iz programa pa je zajet le, če njegova vsebina predstavlja delo, ki temelji na programu (neodvisno od tega, ali je bilo ustvarjeno z zagonom programa). Ali to drži, je odvisno od tega, kaj program počne.

1. Dobesedne kopije izvorne kode programa lahko kopirate in razširjate v katerem koli mediju, če na vsaki kopiji vidno in ustrezno objavite ustrezno obvestilo o avtorskih pravicah in zavrnitev jamstva; ohranite vsa obvestila, ki se nanašajo na to licenco in odsotnost jamstva; in vsem drugim prejemnikom programa skupaj s programom izročite kopijo te licence.

Za fizični prenos kopije lahko zaračunate pristojbino, po lastni izbiri pa lahko v zameno za pristojbino ponudite garancijsko zaščito⁵⁴.

2. Svojo kopijo ali kopije programa ali katerega koli njegovega dela lahko spremenite in tako ustvarite delo, ki temelji na programu.

programa ter kopirati in distribuirati takšne spremembe ali delo pod pogoji iz zgornjega oddelka 1, če izpolnjujete tudi vse te pogoje:

a) Na spremenjenih datotekah morajo biti vidna obvestila o tem, da ste datoteke spremenili, in o datumu spremembe.

b) Za vsako delo, ki ga distribuirate ali objavljate in ki v celoti ali delno vsebuje program ali katerikoli njegov del ali iz njega izhaja, morate poskrbeti, da bo kot celota brezplačno licencirano vsem tretjim osebam pod pogoji te licence.

c) Če spremenjeni program ob zagonu običajno interaktivno bere ukaze, morate poskrbeti, da ob zagonu za takšno interaktivno uporabo na najbolj običajen način natisne ali prikaže obvestilo, ki vključuje ustrezno obvestilo o avtorskih pravicah in obvestilo, da ni garancije (ali pa da zagotavljate garancijo) in da lahko uporabniki razširjajo program pod temi pogoji, ter uporabniku pove, kako si lahko ogleda kopijo te licence. (Izjema: če je program sam interaktivni, vendar običajno ne natisne takšnega obvestila, vašemu delu, ki temelji na programu, ni treba natisniti obvestila).

Te zahteve veljajo za spremenjeno delo kot celoto. Če prepoznavni deli tega dela ne izhajajo iz programa in se lahko razumno štejejo za samostojna in ločena dela, potem ta licenca in njeni pogoji ne veljajo za te dele, ko jih distribuirate kot ločena dela. Če pa iste dele distribuirate kot del celote, ki je delo, ki temelji na programu, mora distribucija celote potekati pod pogoji te licence, katere dovoljenja za druge imetnike licence se raztezajo na celotno celoto in s tem na vsak del, ne glede na to, kdo ga je napisal.

Zato namen tega poglavja ni uveljavljanje pravic ali izpodbijanje vaših pravic za delo, ki ste ga v celoti napisali sami; namen je uveljavljanje pravice do nadzora nad distribucijo izvedenih ali kolektivnih del, ki temeljijo na programu.

Poleg tega zgolj združitve drugega dela, ki ne temelji na Programu, s Programom (ali z delom, ki temelji na Programu) na nosilcu podatkov ali distribucijskem mediju ne pomeni, da drugo delo spada v področje uporabe te licence.

3. Program (ali na njem temelječe delo v skladu s oddelkom 2) lahko kopirate in distribuirate v objektni kodi ali izvedljivi obliki pod pogoji iz zgornjih oddelkov 1 in 2, če storite tudi eno od naslednjih dejanj:

a) priložiti mu je treba celotno ustrezno strojno berljivo izvorno kodo, ki jo je treba distribuirati pod pogoji iz oddelkov 1 in 2 zgoraj na mediju, ki se običajno uporablja za izmenjavo programske opreme; ali,

b) mu priložite pisno ponudbo, veljavno vsaj tri leta, da boste za plačilo, ki ne presega vaših stroškov fizične distribucije izvorne kode, dali kateri koli tretji osebi popolno strojno berljivo kopijo ustrezne izvorne kode, ki se distribuira pod pogoji iz oddelkov 1 in 2 zgoraj na mediju, ki se običajno uporablja za izmenjavo programske opreme; ali,

c) Priložite mu informacije, ki ste jih prejeli v zvezi s ponudbo za distribucijo ustrezne izvorne kode. (Ta možnost je dovoljena le za nekomercialno distribucijo in le, če ste program prejeli v objektni kodi ali izvedljivi obliki s takšno ponudbo v skladu s pododdelkom b zgoraj).

Izvorna koda dela pomeni prednostno obliko dela za izvajanje sprememb dela. Pri izvedljivem delu popolna izvorna koda pomeni vso izvorno kodo za vse module, ki jih vsebuje, ter vse pripadajoče datoteke z opredelitvami vmesnikov in skripte, ki se uporabljajo za nadzor sestavljanja in namestitve izvedljivega dela. Vendar kot posebna izjema ni nujno, da razširjena izvorna koda vključuje vse, kar se običajno razširja (v izvorni ali binarni obliki) z glavnimi komponentami (prevajalnik, jedro itd.) operacijskega sistema, na katerem deluje izvedljiva datoteka, razen če je ta komponenta sama priložena izvedljivi datoteki.

Če je distribucija izvršljive ali objektne kode izvedena s ponujanjem dostopa za kopiranje z določenega mesta, se ponujanje enakovrednega dostopa za kopiranje izvorne kode z istega mesta šteje za distribucijo izvorne kode, čeprav tretje osebe niso prisiljene kopirati izvorne kode skupaj z objektno kodo.

4. Programa ne smete kopirati, spreminjati, podlicencirati ali distribuirati, razen če je to izrecno določeno v tej licenci. Vsak poskus drugačnega kopiranja, spreminjanja, podlicenciranja ali distribucije programa je neveljaven in samodejno prekine vaše pravice iz te licence. Vendar pa strankam, ki so od vas prejele kopije ali pravice v skladu s to licenco, licence ne bodo prenehale veljati, dokler bodo te stranke v celoti izpolnjevale pogoje.

5. Te licence vam ni treba sprejeti, saj je niste podpisali. Vendar vam nič drugega ne daje dovoljenja za spreminjanje ali distribucijo programa ali njegovih izpeljank. Če te licence ne sprejmete, sta dejanja zakonsko prepovedana. Zato s spreminjanjem ali distribucijo Programa (ali katerega koli dela, ki temelji na Programu) izražate, da sprejmate to Licenco in vse njene pogoje za kopiranje, distribucijo ali spreminjanje Programa ali del, ki temeljijo na njem.

6. Vsakič, ko distribuirate program (ali katero koli delo, ki temelji na programu), prejemnik od prvotnega izdajatelja licence samodejno prejme licenco za kopiranje, distribucijo ali spreminjanje programa v skladu s temi pogoji in določili. Prejemnikom ne smete naložiti nobenih dodatnih omejitev pri uveljavljanju tukaj podeljenih pravic. Niste odgovorni za uveljavljanje spoštovanja te licence s strani tretjih oseb.

7. Če so vam zaradi sodne odločbe ali obtožbe o kršitvi patenta ali iz katerega koli drugega razloga (ne samo zaradi patentnih vprašanj) naloženi pogoji (na podlagi sodne odločbe, sporazuma ali kako drugače), ki so v nasprotju s pogoji te licence, vas to ne odvezuje od pogojev te licence. Če programa ne morete distribuirati tako, da bi hkrati izpolnili svoje obveznosti iz te licence in vse druge ustrezne obveznosti, potem programa posledično sploh ne smete distribuirati. Če na primer patentna licenca ne bi dovoljevala brezplačnega razširjanja programa vsem tistim, ki prejmejo kopije neposredno ali posredno prek vas, potem je edini način, da lahko izpolnite tako to licenco kot to licenco, ta, da se v celoti vzdržite razširjanja programa.

Če je kateri koli del tega oddelka neveljaven ali neizvršljiv v določenih okoliščinah, se preostali del oddelka uporablja, oddelek kot celota pa se uporablja v drugih okoliščinah.

Namen tega poglavja ni spodbujati vas k kršitvi patentov ali drugih lastninskih pravic ali izpodbijati veljavnost takšnih zahtevkov; namen tega poglavja je le zaščita celovitosti sistema distribucije proste programske opreme, ki se izvaja s prakso javnih licenc. Mnogi ljudje so velikodušno prispevali k široki paleti programske opreme, ki se distribuira prek tega sistema, v odvisnosti od dosledne uporabe tega sistema; avtor/donor se mora sam odločiti, ali želi distribuirati programsko opremo prek katerega koli drugega sistema, imetnik licence pa mu te izbire ne more vsiliti.

Namen tega poglavja je temeljito pojasniti, kaj naj bi bila posledica preostalega dela te licence.

8. Če je distribucija in/ali uporaba programa v nekaterih državah omejena zaradi patentov ali avtorsko zaščiteneh vmesnikov, lahko izvirni imetnik avtorskih pravic, ki program uvrsti pod to licenco, doda izrecno geografsko omejitev distribucije, ki izključuje te države, tako da je distribucija dovoljena samo v državah, ki niso izključene. V takem primeru ta licenca vključuje omejitve, kot da bi bila zapisana v besedilu te licence.

9. Fundacija za prosto programsko opremo lahko občasno objavi spremenjene in/ali nove različice Splošne javne licence. Takšne nove različice bodo v duhu podobne sedanjim različicam, vendar se lahko razlikujejo v podrobnostih, da bi obravnavale nove težave ali pomisleke.

Vsaka različica ima posebno številko različice. Če je v programu navedena številka različice te licence, ki velja zanjo in za "katero koli poznejšo različico", imate možnost upoštevati pogoje te različice ali katere koli poznejše različice, ki jo je objavila Fundacija za prosto programsko opremo. Če program ne navaja številke različice te licence, lahko izberete katero koli različico, ki jo je kdaj objavila fundacija Free Software Foundation.

10. Če želite dele programa vključiti v druge brezplačne programe, katerih pogoji razširjanja so drugačni, pišite avtorju in ga prosite za dovoljenje. Za programsko opremo, ki je avtorsko zaščitena s strani Fundacije za prosto programsko opremo, pišite Fundaciji za prosto programsko opremo; včasih za to naredimo izjeme. Naša odločitev bo temeljila na dveh ciljih, in sicer na ohranjanju prostega statusa vseh izpeljank naše proste programske opreme ter na spodbujanju delitve in ponovne uporabe programske opreme na splošno.

BREZ GARANCIJE

11. KER JE PROGRAM LICENCIRAN BREZPLAČNO, ZANJ NI JAMSTVA, KOLIKOR TO DOVOLJUJE VELJAVNA ZAKONODAJA. RAZEN ČE JE PISNO DRUGAČE NAVEDENO, IMETNIKI AVTORSKIH PRAVIC IN/ALI DRUGE STRANKE ZAGOTAVLJAJO PROGRAM "TAKŠEN, KOT JE", BREZ KAKRŠNE KOLI GARANCIJE, IZRECNE ALI IMPLICITNE, MED DRUGIM VKLJUČNO Z IMPLICITNIMA GARANCIJAMA O PRIMERNOSTI ZA PRODAJO IN PRIMERNOSTI ZA DOLOČEN NAMEN. CELOTNO TVEGANJE V ZVEZI S KAKOVOSTJO IN DELOVANJEM PROGRAMA NOSITE VI. ČE SE PROGRAM IZKAŽE ZA POMANJKLJIVEGA, PREVZAMETE STROŠKE VSEH POTREBNIH SERVISOV, POPRAVIL ALI POPRAVKOV.

12. V NOBENEM PRIMERU, RAZEN ČE TO ZAHTEVA VELJAVNA ZAKONODAJA ALI ČE JE TO PISNO DOGOVORJENO, VAM NOBEN IMETNIK AVTORSKIH PRAVIC ALI KATERA KOLI DRUGA STRANKA, KI LAHKO SPREMINJA IN/ALI RAZŠIRJA PROGRAM, KOT JE DOVOLJENO ZGORAJ, NE ODGOVARJA ZA ŠKODO, VKLJUČNO S SPLOŠNO, POSEBNO, NAKLJUČNO ALI POSLEDIČNO ŠKODO, KI IZHAJA IZ UPORABE ALI NEZMOŽNOSTI UPORABE PROGRAMA (MED DRUGIM TUDI ZA IZGUBO PODATKOV ALI NETOČNOST PODATKOV ALI IZGUBE, KI JIH UTRPITE VI ALI TRETJE OSEBE, ALI NEDELOVANJE PROGRAMA Z DRUGIMI PROGRAMI), TUDI ČE JE BIL TAK IMETNIK ALI DRUGA STRANKA OPOZORJENA NA MOŽNOST TAKE ŠKODE.

KONEC POGOJEV IN DOLOČIL

Kako uporabiti te pogoje v novih programih

INKOVIDEO WIFI NADZORNI SET

Če razvijete nov program in želite, da bi bil čim bolj uporaben za javnost, je najboljši način za doseg tega, da ga naredite kot prosto programsko opremo, ki jo lahko vsakdo razširja in spreminja pod temi pogoji.

V ta namen programu priložite naslednja obvestila. Najvarneje jih je priložiti na začetek vsake izvorne datoteke, da bi najučinkoviteje izrazili izključitev jamstva; vsaka datoteka pa mora imeti vsaj vrstico "avtorske pravice" in kazalec na mesto, kjer je na voljo celotno obvestilo.

<ena vrstica, v kateri navedete ime programa in kratko predstavo o tem, kaj počne.> Copyright (C) <year> <imena avtorjev>

Ta program je prosta programska oprema; lahko ga razširjate in/ali spreminjate pod pogoji Splošne javne licence GNU, kot jo je objavila Fundacija za prosto programsko opremo; bodisi različice 2 licence bodisi (po vaši izbiri) katere koli poznejše različice.

Ta program se razširja v upanju, da bo uporaben, vendar BREZ KATEREGAKOLI GARANCIJE; celo brez implicitnega jamstva o PRODAJALNOSTI ali primernosti za določen namen. Za več podrobnosti glej Splošno javno licenco GNU.

Skupaj s tem programom bi morali prejeti kopijo Splošne javne licence GNU; če ne, pišite na Free Software Foundation, Inc., 51 Franklin Street, Fifth Floor, Boston, MA 02110-1301, ZDA.

Dodajte tudi informacije o tem, kako lahko stopite v stik z vami po elektronski in papirni pošti.

Če je program interaktivni, ob začetku interaktivnega načina objavite kratko obvestilo, kot je to:

Gnomovision različica 69, Copyright (C) leto ime avtorja Gnomovision prihaja z ABSOLUTNO NIČ garancije; za podrobnosti vnesite `show w`. To je prosta programska oprema, ki jo lahko pod določenimi pogoji razširjate; za podrobnosti vnesite `show c`.

Hipotetična ukaza "show w" in "show c" bi morala prikazati ustrezne dele splošne javne licence. Seveda se ukazi, ki jih uporabljate, lahko imenujejo drugače kot "show w" in "show c"; lahko so celo kliki z miško ali menijski elementi - karkoli ustreza vašemu programu.

Po potrebi morate od delodajalca (če delate kot programer) ali šole, če jo imate, zahtevati, da podpiše izjavo o avtorskih pravicah za program. Tukaj je vzorec; spremenite imena:

Družba Yoyodyne, Inc., se opoveduje vsem avtorskim pravicam na programu "Gnomovision" (ki se ukvarja s prevajalniki), ki ga je napisal James Hacker.

<podpis Tyja Coona>, 1. april 1989 Ty Coon, predsednik družbe Vice

Ta splošna javna licenca ne dovoljuje vključitve vašega programa v lastniške programe. Če je vaš program knjižnica podprogramov, se vam bo morda zdelo bolj koristno dovoliti povezovanje lastniških programov s knjižnico. Če želite to storiti, namesto te licence uporabite manjšo splošno javno licenco GNU.

